



Boletín de seguimiento. Campaña 2014/15

Sector hortícolas protegidos

Se permite la reproducción total o parcial de los datos o gráficos de esta publicación, citando su procedencia.



Observatorio de precios y mercados

Abril 2015



Indice

1. Notas metodológicas
2. Tomate
3. Tomate cherry
4. Pimiento
5. Pepino
6. Calabacín
7. Berenjena
8. Judía verde
9. Conclusiones

Cada producto presenta los siguientes análisis:

1. Evolución de los precios medios semanales en origen
2. Precio medio ponderado de campaña
3. Precio medio ponderado por tipo de producto





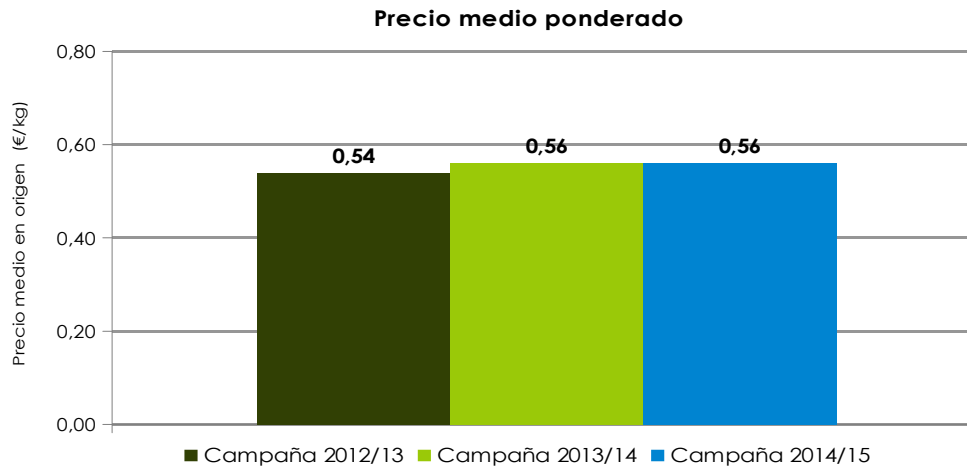
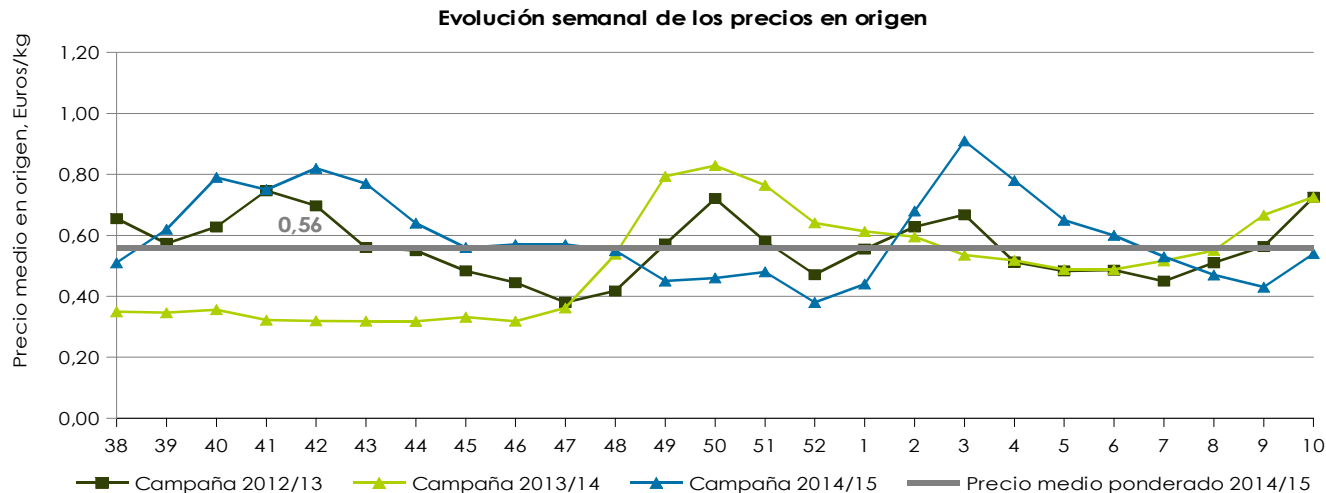
1. Notas metodológicas

- ➔ Los precios presentados en este boletín son extraídos de las consultas al Observatorio de precios y mercados que se encuentra en la página web de la Consejería de Agricultura, Pesca y Desarrollo Rural
<http://www.juntadeandalucia.es/agriculturaypesca/observatorio>
- ➔ **El precio medio en origen** se define como el importe de venta del agricultor a la entrega del género en el almacén o comercializadora. Se diferencian dos tipos de precios medios en origen:
 - ➔ **Precio medio en origen por producto.** Se obtiene a partir del cálculo de la media de las partidas comercializadas de producto, utilizando una ponderación semanal del volumen.
 - ➔ **Precio medio en origen por tipo.** Se obtiene de forma semejante al precio medio en origen por producto, con la salvedad de diferenciar por variedades en la ponderación.
- ➔ Todos los precios presentados están expresados en valores corrientes, siendo la unidad utilizada el euro por kilo (€/kg).
- ➔ Todos los análisis presentados se realizan con los precios medios de 1ª y 2ª categoría.
- ➔ Este boletín presenta los siguientes análisis:
 - ➔ **Evolución semanal de los precios medios en origen.** Estudia la evolución de la cotización en origen del producto en la campaña vigente en comparación con las dos anteriores.
 - ➔ **Precio medio en origen ponderado por producto.** Compara el precio medio ponderado del producto de la campaña actual con las dos anteriores.
 - ➔ **Precio medio en origen ponderado por tipo.** Compara el precio medio ponderado por variedad de primera categoría de la campaña actual con los precios de las dos campañas anteriores.
 - ➔ **Síntesis de campaña.** Destaca aquellos hechos acontecidos desde el inicio de la campaña hasta la fecha de elaboración del boletín que han podido influir en el desarrollo de la misma, afectando a variables como los volúmenes producidos, la calidad del producto, la formación del precio, etc.

2. Tomate

Análisis de los precios medios en origen del tomate de 1ª y 2ª Categoría

Campaña 2014/15	
Semana	Precio (€/kg)
38	0,51
39	0,62
40	0,79
41	0,75
42	0,82
43	0,77
44	0,64
45	0,56
46	0,57
47	0,57
48	0,55
49	0,45
50	0,46
51	0,48
52	0,38
01	0,44
02	0,68
03	0,91
04	0,78
05	0,65
06	0,60
07	0,53
08	0,47
09	0,43
10	0,54
Precio medio ponderado	0,56



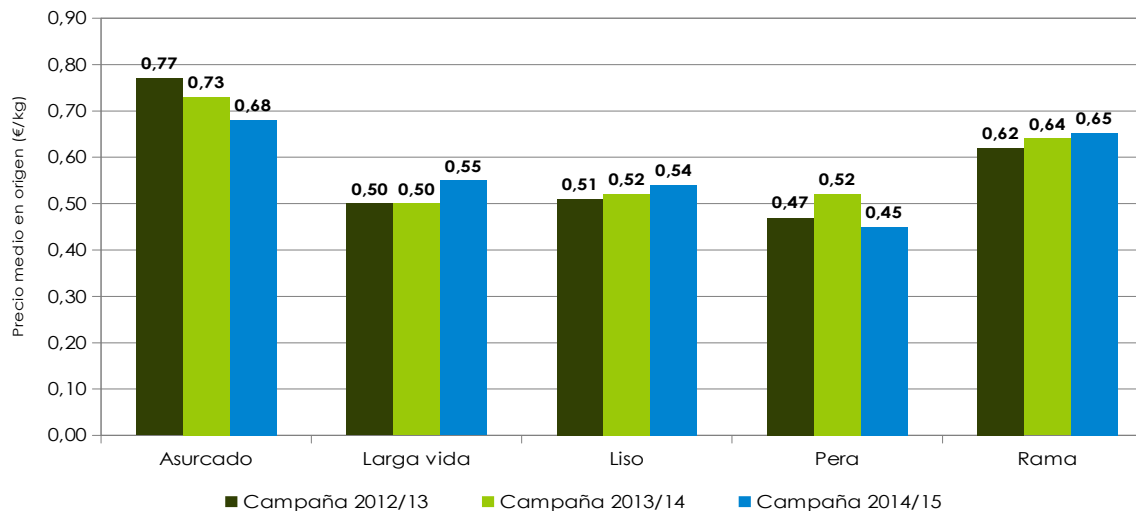
Nota 1: Precio medio ponderado del período comprendido entre la semana 38/2014 y la semana 10/2015.

Nota 2: El precio medio del tomate no incluye el tomate cherry. Se compone de la ponderación de los tipos asurcado, larga vida, liso, pera, rama y otros.

2. Tomate

Análisis de los precios medios en origen del tomate de 1ª y 2ª Categoría

Precio medio en origen ponderado por tipo de producto



Síntesis de campaña:

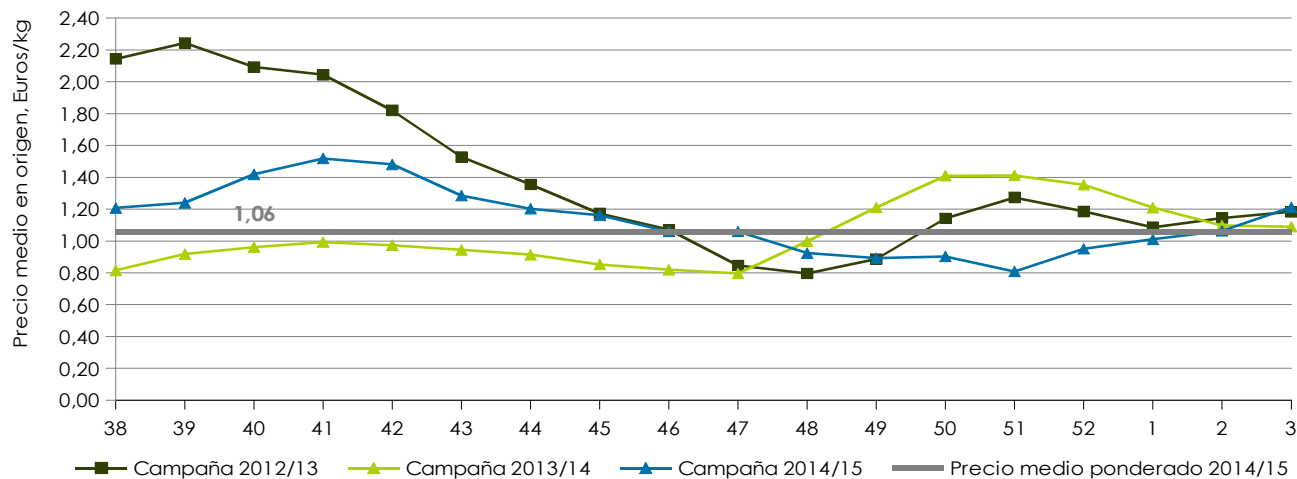
El inicio de la campaña se desarrolla con cierto retraso debido a un ligero desplazamiento en la fecha de trasplante, siendo el volumen comercializado en octubre sensiblemente inferior a la campaña anterior. La calidad del producto fue óptima durante los primeros meses de campaña y las cotizaciones se mantuvieron en niveles aceptables hasta finales de noviembre, por encima de los 0,55€/kg. A partir del mes de diciembre el tomate reduce su cotización por debajo de los 0,50€/kg, acompañado de un importante incremento del volumen de producción, debido en parte, a un incremento de la superficie de cultivo. Esta situación se prolonga hasta la primera semana de enero, cuando la llegada de un frente frío tanto a España como a Europa produjo una reducción de la oferta de tomate. Las cotizaciones se incrementan, superando los 0,60€/kg hasta mediados de febrero, mes en el que Marruecos empieza a incrementar sus niveles de producción tras las inundaciones sufridas a finales de noviembre y se empieza a ver más producto de Centroeuropa, lo que unido a la mejora de las condiciones climatológicas de mediados de febrero redundan en una nueva bajada de precios, que se ve matizada la primera semana de marzo.

El precio medio ponderado del período analizado, de 0,56€/kg, es similar a las dos campañas precedentes.

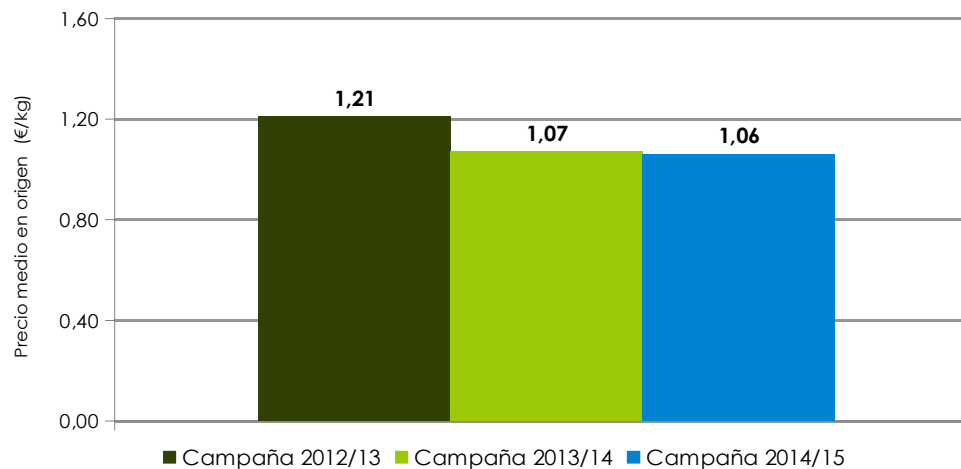
3. Tomate cherry

Análisis de los precios medios en origen del tomate cherry de 1ª y 2ª Categoría

Evolución semanal de los precios en origen



Precio medio ponderado

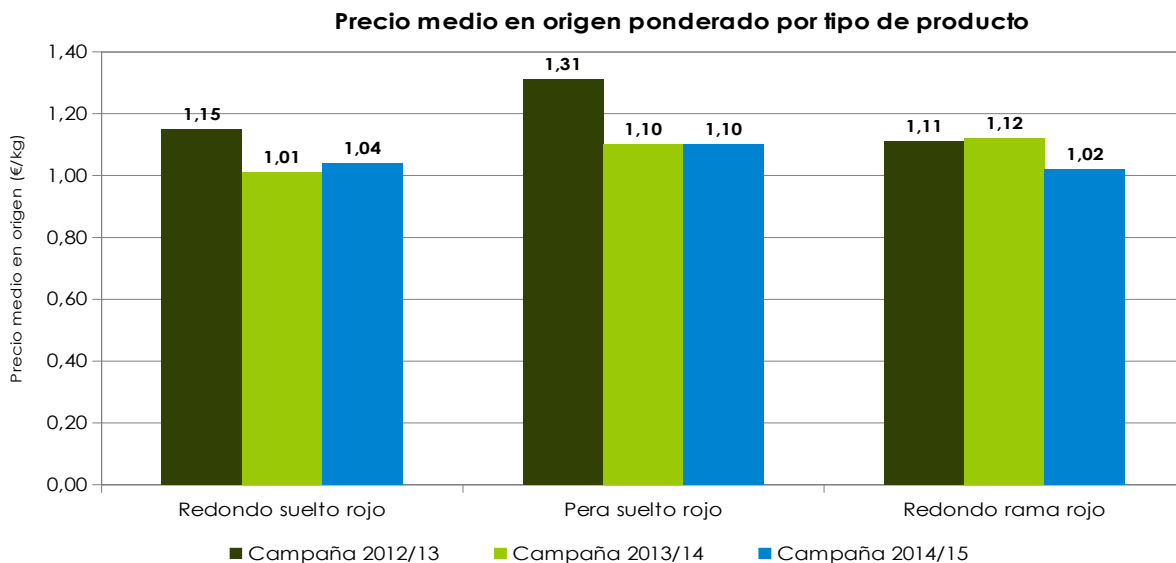


Campaña 2014/15	
Semana	Precio (€/kg)
38	1,21
39	1,24
40	1,42
41	1,52
42	1,48
43	1,29
44	1,20
45	1,16
46	1,06
47	1,06
48	0,92
49	0,89
50	0,90
51	0,81
52	0,95
01	1,01
02	1,06
03	1,21
Precio medio ponderado	1,06

Nota:
- Precio medio ponderado del período comprendido entre la semana 38/2014 y la semana 03/2015.

3. Tomate cherry

Análisis de los precios medios en origen del tomate cherry de 1ª y 2ª Categoría



Síntesis de campaña:

Al igual que en la campaña precedente la primera mitad de la campaña indica un comportamiento regular en precio y producción durante todo el período, pero en niveles superiores a la campaña precedente, hasta principios de diciembre. A lo largo del mes de noviembre las producciones de tomate cherry de la provincia de Almería entran en plena producción y con un retraso de dos semanas lo hacen también las de la zona de la Costa Oriental de Granada. El incremento del volumen de producto ofertado desemboca en una reducción de las cotizaciones durante el período prenavideño, marcando una tendencia alcista desde la última semana del año hasta mediados de enero, cuando se supera la marca de 1,20€/kg.

En líneas generales, los precios han sido superiores a la campaña anterior hasta el mes de diciembre, cuando se invierte la situación, mostrando ambos períodos un precio medio ponderado similar. Sin embargo, se nota un salto cuantitativo entre la actual campaña, con un precio ponderado en el período analizado 0,15 €/kg por debajo de la campaña 2012/13, que alcanza 1,21€/kg.

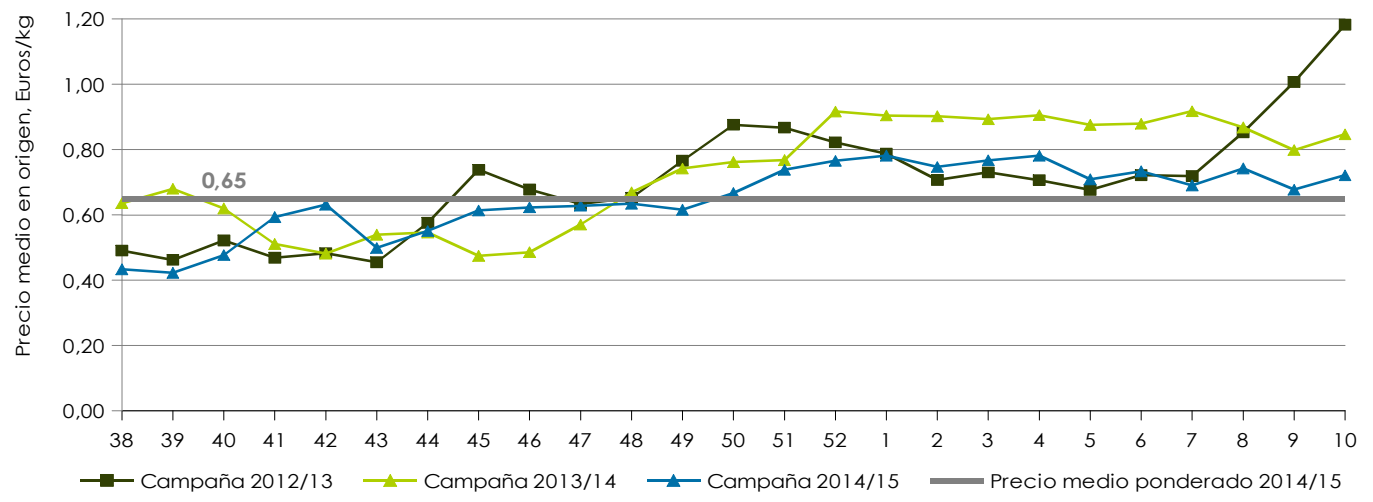
4. Pimiento

Análisis de los precios medios en origen del pimiento de 1ª y 2ª Categoría

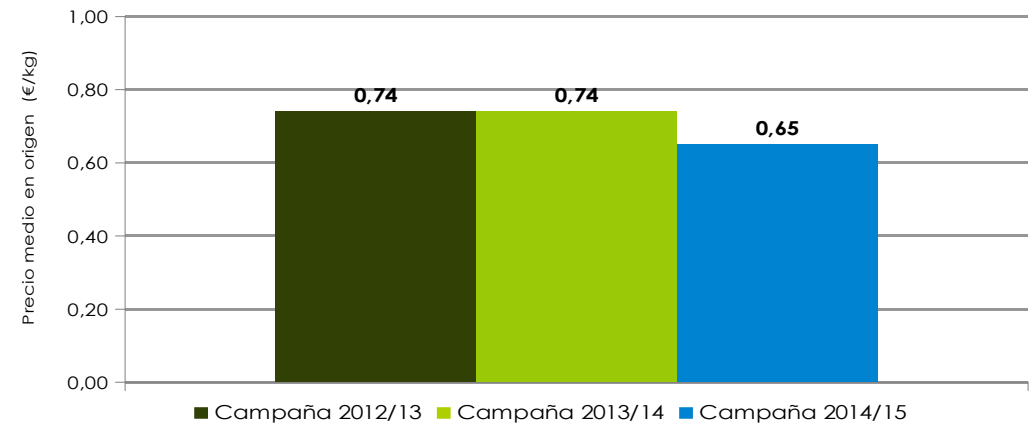
Se permite la reproducción total o parcial de los datos o gráficos de esta publicación, citando su procedencia.

Campaña 2014/15	
Semana	Precio (€/kg)
38	0,43
39	0,42
40	0,48
41	0,59
42	0,63
43	0,50
44	0,55
45	0,61
46	0,62
47	0,63
48	0,63
49	0,62
50	0,67
51	0,74
52	0,77
01	0,78
02	0,75
03	0,77
04	0,78
05	0,71
06	0,73
07	0,69
08	0,74
09	0,68
10	0,72
Precio medio Ponderado	0,65

Evolución semanal de los precios en origen



Precio medio ponderado

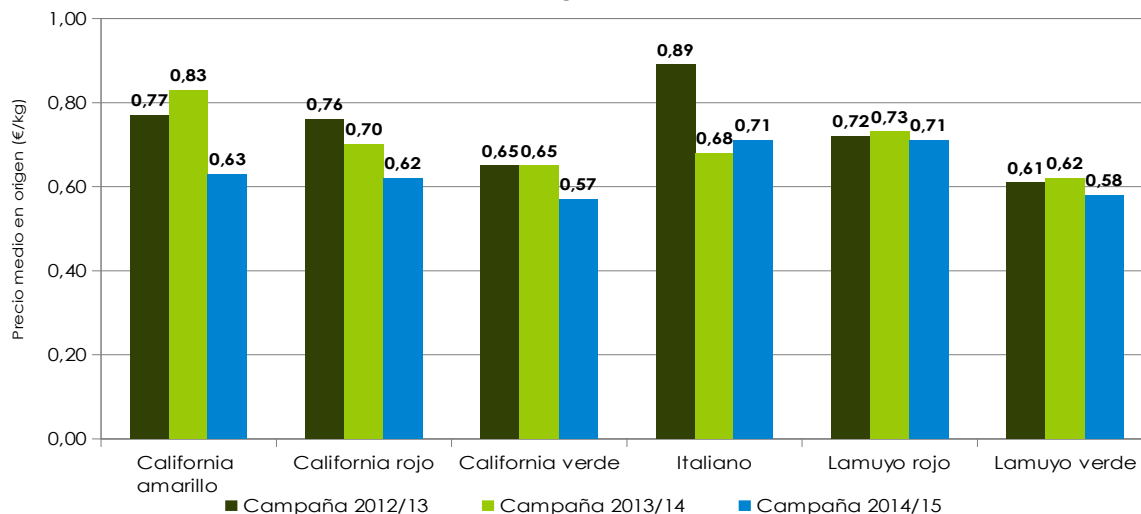


Nota 1: Precio medio ponderado del período comprendido entre la semana 38/2014 y la semana 10/2015.
 Nota 2: El precio medio del pimiento se compone de la ponderación de los tipos California, Lamuyo, Italiano y otros.

4. Pimiento

Análisis de los precios medios en origen del pimiento de 1ª y 2ª Categoría

Precio medio en origen ponderado por tipo de producto



Síntesis de campaña:

La actual campaña se diferencia en dos fases, la primera durante los meses otoñales, con precios por debajo de los 0,65€/kg, y la segunda que inicia con un incremento de precios por encima de esta marca en el mes de diciembre, cuando las exportaciones comenzaron a ser notorias. Los bajos precios de principios de campaña han estado influenciados por un incremento en la superficie de cultivo y por un adelanto de la entrada en producción debido a las elevadas temperaturas vividas entre agosto y octubre. Estas circunstancias han provocado una elevada producción que ha coincidido con una prolongación de la campaña en Holanda debido a las malas cotizaciones obtenidas en los meses de verano. A partir de mediados de enero se inicia la retirada de los cultivos de pimiento en las zonas más occidentales de la provincia de Almería para dar paso a nuevos cultivos de primavera, aunque la producción continuará hasta mediados de mayo para los cultivos de ciclo largo. A principios de marzo se incrementa la representatividad de las producciones holandesas y belgas, a la par que continúa la competencia de Israel.

Los volúmenes comercializados hasta marzo han sido superiores a los de la campaña anterior. En contraposición, el precio medio ponderado del período analizado se sitúa en 0,65€/kg, 0,09€/kg por debajo de las dos últimas campañas.

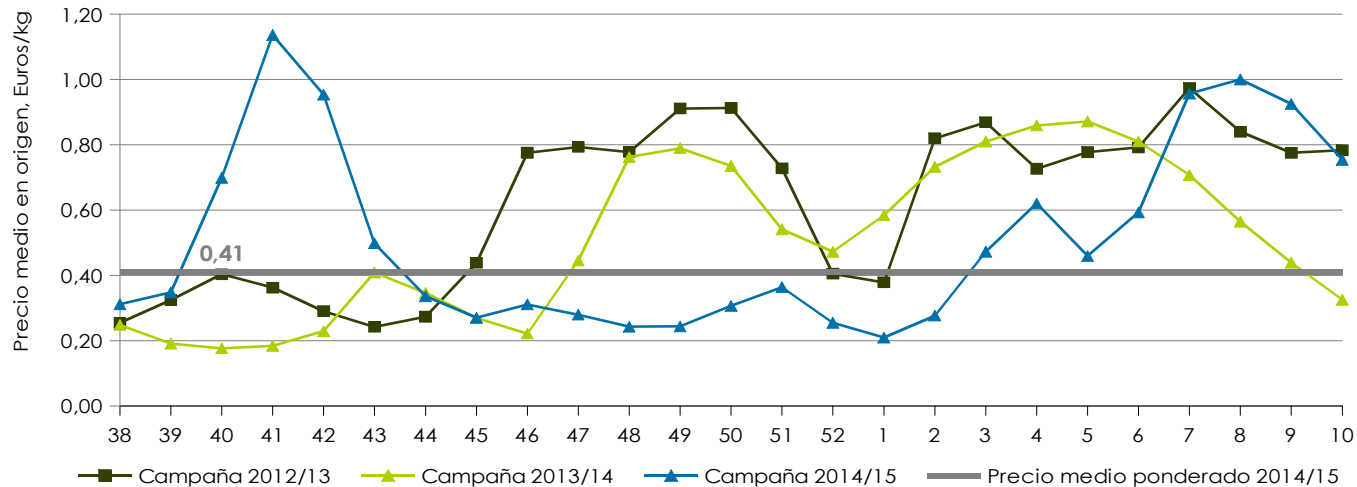
Se permite la reproducción total o parcial de los datos o gráficos de esta publicación, citando su procedencia.

5. Pepino

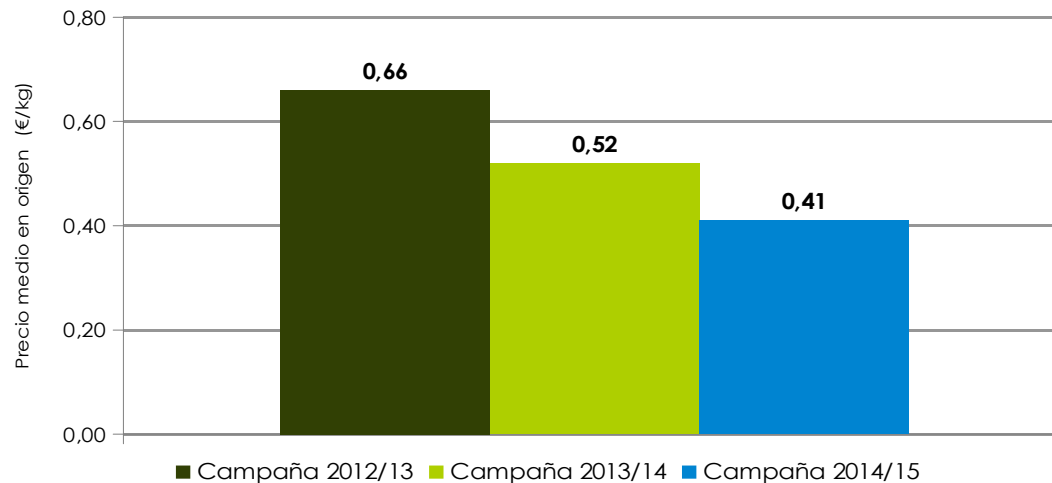
Análisis de los precios medios en origen del pepino de 1ª y 2ª Categoría

Campaña 2014/15	
Semana	Precio (€/kg)
38	0,31
39	0,35
40	0,70
41	1,14
42	0,95
43	0,50
44	0,34
45	0,27
46	0,31
47	0,28
48	0,24
49	0,24
50	0,31
51	0,36
52	0,25
01	0,21
02	0,28
03	0,47
04	0,62
05	0,46
06	0,59
07	0,96
08	1,00
09	0,93
10	0,75
Precio medio ponderado	0,41

Evolución semanal de los precios en origen



Precio medio ponderado

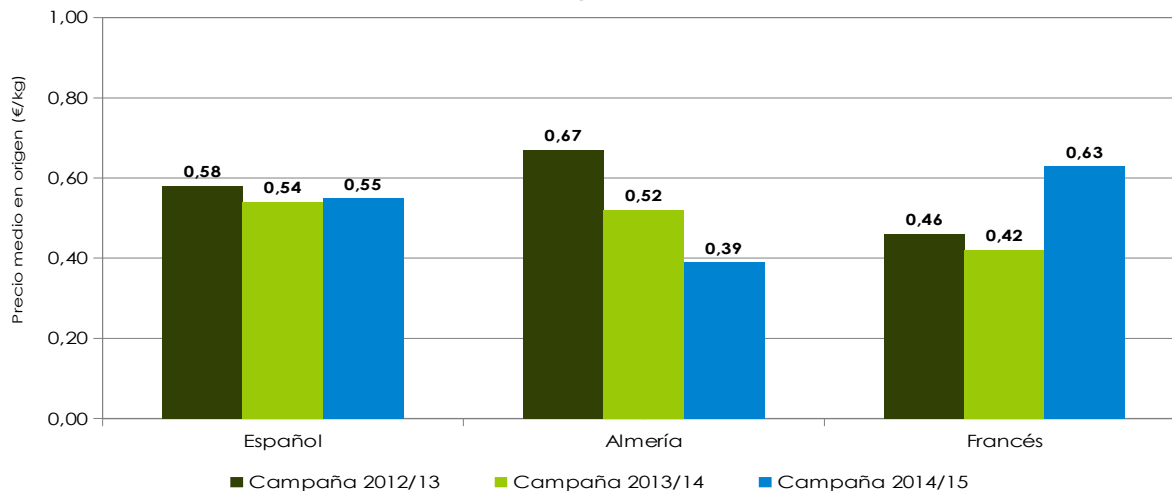


Nota: Precio medio ponderado del período comprendido entre la semana 38/2014 y la semana 10/2015

5. Pepino

Análisis de los precios medios en origen del pepino de 1ª y 2ª Categoría

Precio medio en origen ponderado por tipo de producto



Síntesis de campaña:

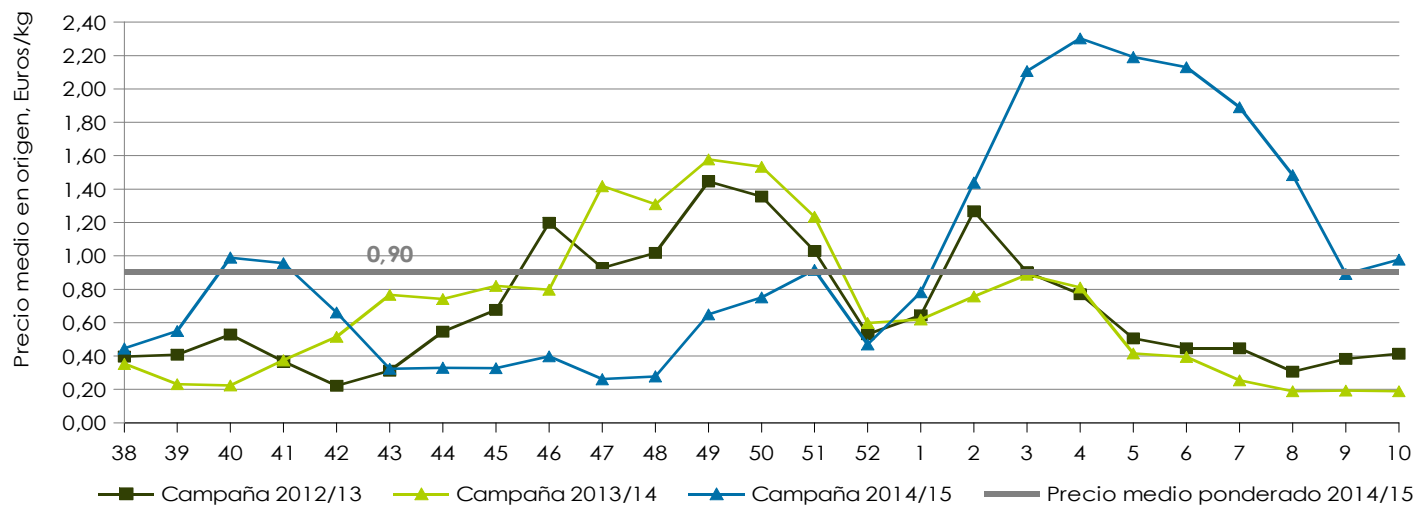
La evolución de precios a lo largo del período presenta dos picos con cotizaciones favorables y precios por encima de los 0,60€/kg. El primero en el mes de octubre, cuando aún no se contaba con un volumen importante de producción, y otro a partir del mes de febrero. Respecto al inicio de campaña destacar que el pepino empezó con cierto retraso respecto al período anterior debido al retardo en la fecha de transplante en las provincias Almería y Granada, lo que unido a una finalización anticipada de la campaña holandesa por las bajas cotizaciones del producto provocó que los precios tocaran techo a mediados de octubre. A partir de noviembre se incrementa de forma considerable la producción de pepino en Granada y Almería. El exceso de oferta y problemas de déficit de calibre dieron lugar a un descenso del precio medio del producto. A mediados de enero, con la bajada de las temperaturas, también comienzan a descender los volúmenes recolectados, coincidiendo con los primeros arranques de las plantaciones de primer ciclo para ser sustituidas por un nuevo ciclo de cultivo. Desde la primera semana de febrero hasta principios de marzo se incrementan las cotizaciones, superando los 0,59€/kg.

A modo de resumen el precio medio ponderado esta campaña alcanza los 0,41€/kg, sensiblemente inferior a los valores alcanzados en las últimas dos campañas.

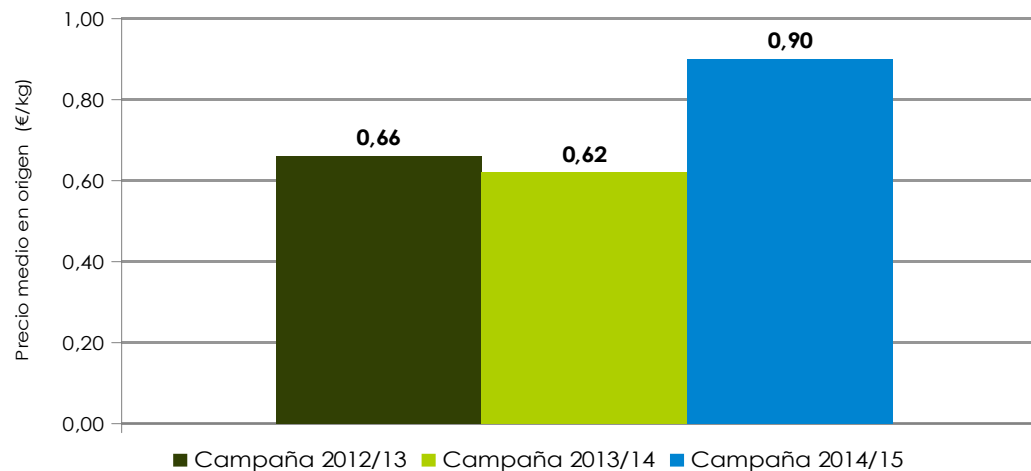
6. Calabacín

Análisis de los precios medios en origen del calabacín de 1ª y 2ª Categoría

Evolución semanal de los precios en origen



Precio medio ponderado



Campaña 2014/15	
Semana	Precio (€/kg)
38	0,45
39	0,55
40	0,99
41	0,96
42	0,66
43	0,32
44	0,33
45	0,33
46	0,40
47	0,26
48	0,28
49	0,65
50	0,75
51	0,92
52	0,47
01	0,78
02	1,44
03	2,11
04	2,30
05	2,19
06	2,13
07	1,89
08	1,48
09	0,89
10	0,98
Precio medio Ponderado	0,90

Nota: Precio medio ponderado del período comprendido entre la semana 38/2014 y la semana 10/2015



6. Calabacín

Análisis de los precios medios en origen del calabacín de 1ª y 2ª Categoría

No se analiza el precio medio por tipo de producto, ya que según datos del Observatorio de Precios y Mercados (CAPDER) el 98% del calabacín comercializado es del tipo verde, correspondiendo el 2% restante a otros tipos comerciales minoritarios como el calabacín redondo o blanco.

Síntesis de campaña:

La superficie de calabacín está siendo ligeramente inferior esta campaña respecto a la anterior, destacando una bajada en la superficie de calabacín de transplante temprano, a favor de los trasplantes tardíos, ante el temor a la propagación de la mosca blanca como vector del virus de Nueva Delhi (ToLCNDV).

Los primeros pasos de la campaña han estado marcados por cotizaciones favorables, hasta que a mediados de octubre comienza a incrementar la presencia de calabacín en las comercializadoras, descendiendo por debajo de los 0,40€/kg hasta diciembre.

A finales de noviembre, lluvias torrenciales en la costa occidental de Marruecos merman las producciones de este origen, lo que ha favorecido las cotizaciones del producto andaluz, que presenta valores superiores a los 0,65€/kg desde principios de diciembre hasta marzo. Destacan los precios alcanzados desde mediados de enero a mediados de febrero, por encima de los 2€/kg, debido al desajuste entre la oferta y la demanda, ante la menor disponibilidad de producto en esas fechas.

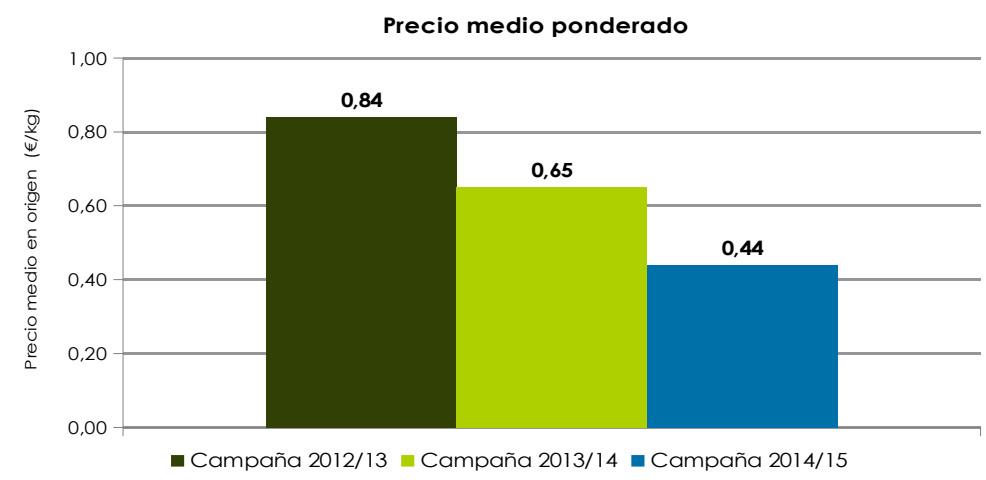
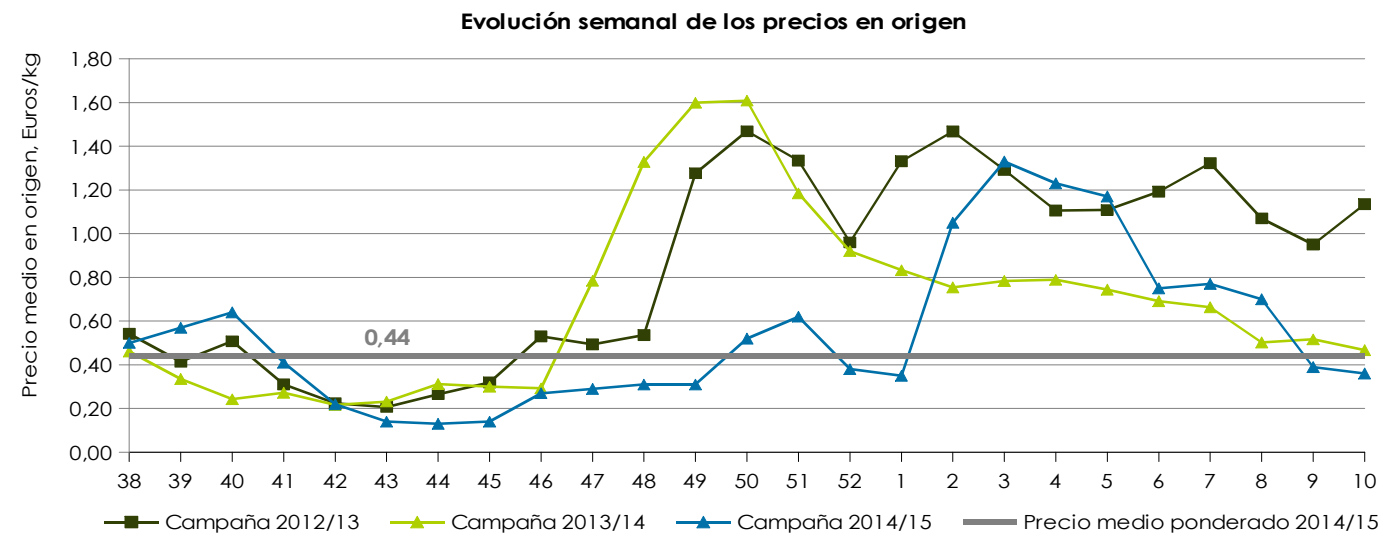
Los resultados positivos obtenidos esta campaña por el calabacín se traducen en un precio medio ponderado de 0,90€/kg, notablemente por encima de las últimas dos campañas.

7. Berenjena

Análisis de los precios medios en origen de la berenjena de 1ª y 2ª Categoría

Se permite la reproducción total o parcial de los datos o gráficos de esta publicación, citando su procedencia.

Campaña 2014/15	
Semana	Precio (€/kg)
38	0,50
39	0,57
40	0,64
41	0,41
42	0,22
43	0,14
44	0,13
45	0,14
46	0,27
47	0,29
48	0,31
49	0,31
50	0,52
51	0,62
52	0,38
01	0,35
02	1,05
03	1,33
04	1,23
05	1,17
06	0,75
07	0,77
08	0,70
09	0,39
10	0,36
Precio medio Ponderado	0,44

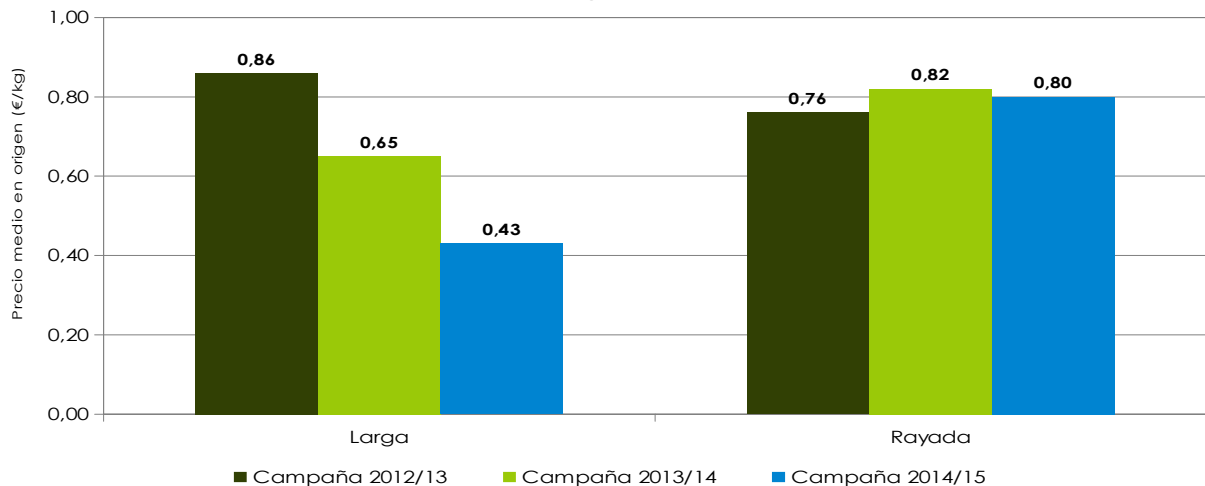


Nota 1: Precio medio ponderado del período comprendido entre la semana 38/2014 y la semana 10/2015
 Nota 2: El precio medio de la berenjena se compone de la ponderación de los tipos Larga, Rayada y Otros

7. Berenjena

Análisis de los precios medios en origen de la berenjena de 1ª y 2ª Categoría

Precio medio en origen ponderado por tipo de producto



Síntesis de campaña:

La superficie de cultivo para esta campaña se estima similar a la anterior.

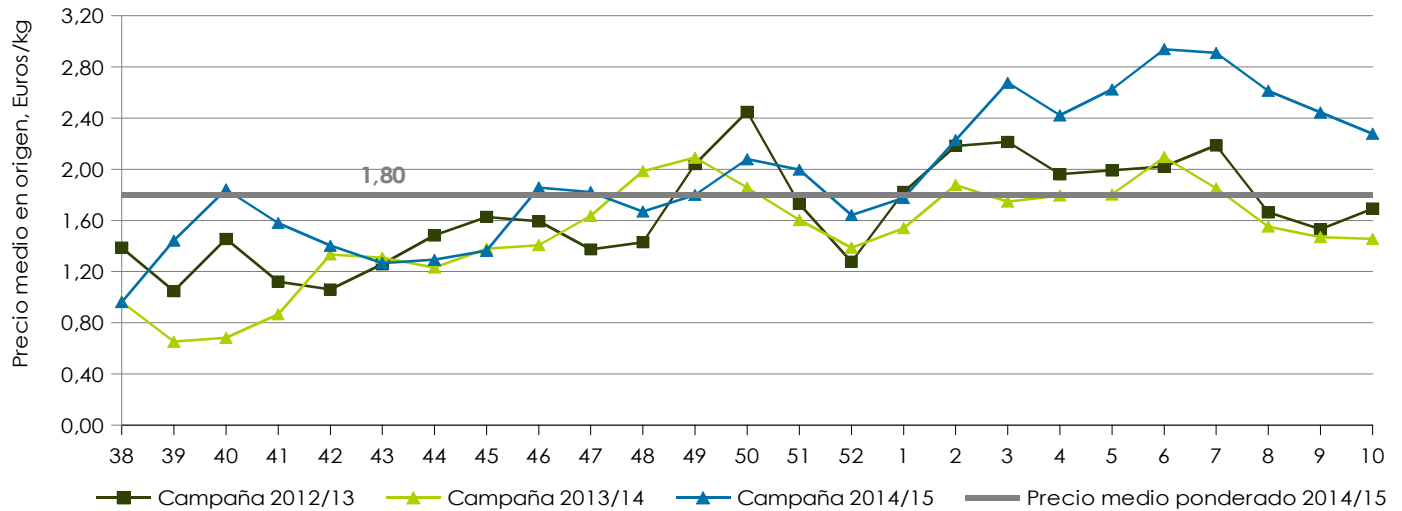
Las primeras 3 semanas de campaña la berenjena obtiene cotizaciones elevadas, sin embargo, desde mediados de octubre éstas descienden bruscamente por debajo de los 0,41€/kg, prolongándose esta situación durante la mayor parte de la campaña. Las elevadas temperaturas experimentadas durante el otoño han propiciado un rápido desarrollo de las plantaciones y una considerable producción a partir del mes de noviembre, el consumo de berenjena, sin embargo, no se ha activado debido a las cálidas temperaturas registradas durante el otoño y parte del invierno. La reducción de las temperaturas a principios de año ha sido un factor decisivo en la regulación de la oferta, provocando la apreciación del producto que se ha mantenido en niveles elevados hasta finales de febrero. En estas fechas, el incremento de las horas de luz y la subida de las temperaturas, aumentaba nuevamente la producción, registrando valores superiores a la campaña anterior. En marzo a la abundante producción en Almería se suma la entrada en producción de Holanda y la ausencia esta campaña de la demanda rusa. El mercado no era capaz de absorber la elevada oferta y se volvía a producir una depreciación del producto por debajo de los 0,40€/kg.

El precio medio ponderado de campaña, de 0,44€/kg, es significativamente inferior a las dos campañas precedentes.

8. Judía verde

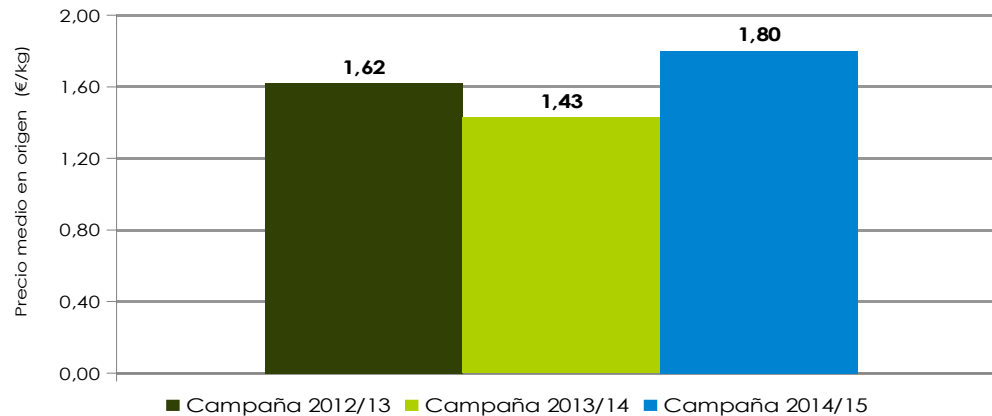
Análisis de los precios medios en origen de la judía verde de 1ª y 2ª Categoría

Evolución semanal de los precios en origen



Campaña 2014/15	
Semana	Precio (€/kg)
38	0,96
39	1,44
40	1,84
41	1,58
42	1,40
43	1,27
44	1,29
45	1,36
46	1,86
47	1,82
48	1,67
49	1,80
50	2,08
51	2,00
52	1,64
01	1,78
02	2,23
03	2,68
04	2,42
05	2,62
06	2,94
07	2,91
08	2,61
09	2,44
10	2,28
Precio medio Ponderado	1,80

Precio medio ponderado

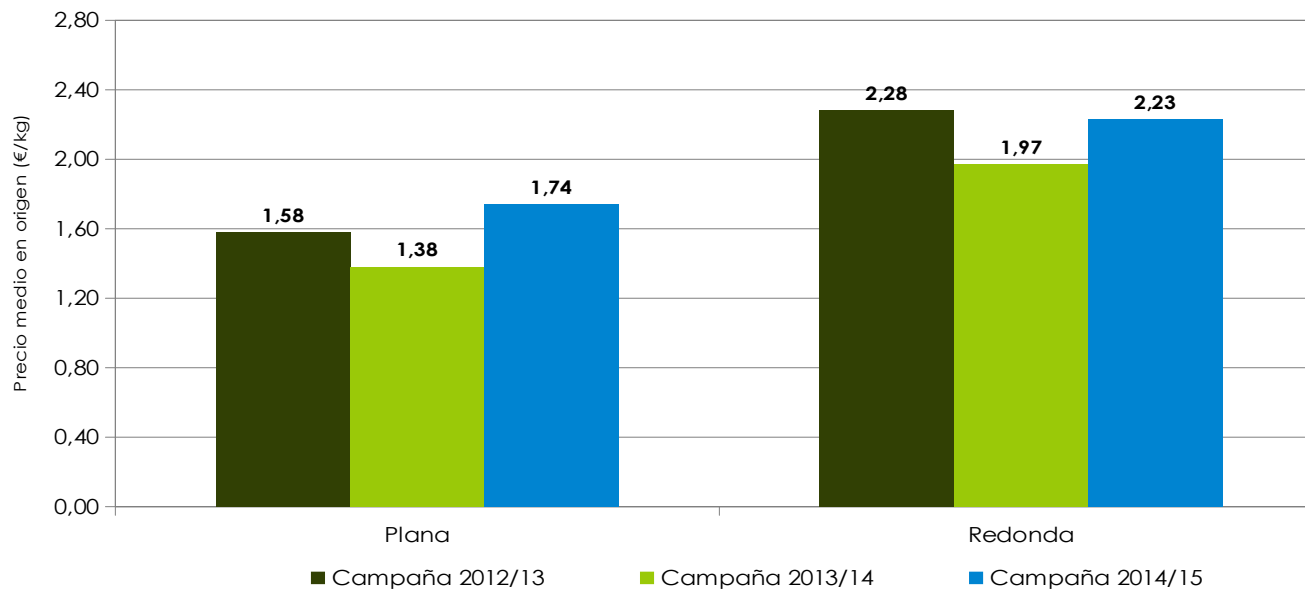


Nota: Precio medio ponderado del período comprendido entre la semana 38/2014 y la semana 10/2015

8. Judía verde

Análisis de los precios medios en origen de la judía verde de 1ª y 2ª Categoría

Precio medio en origen ponderado por tipo de producto



Síntesis de campaña:

La evolución de las cotizaciones de judía verde ha ido en ascenso a lo largo de la campaña, hasta alcanzar su máximo a mediados de febrero, rozando casi los 3€/kg. Los bajos volúmenes producidos tanto en Andalucía como en Marruecos han sido la tónica reinante de la campaña de otoño. La reducida oferta ha favorecido las buenas cotizaciones, registrándose valores por encima de 1,30€/kg en prácticamente toda la campaña. Las plantaciones de invierno de Marruecos, realizadas principalmente en los meses de noviembre y diciembre, no empiezan a producir volúmenes significativos hasta el mes de febrero, siendo a partir de entonces cuando el precio de la judía comienza a descender paulatinamente.

El precio medio ponderado de la campaña 2014/15 registra un valor de 1,80€/kg, 0,37€/kg por encima de la campaña 2013/14 y 0,18€/kg superior a la campaña 2012/13.

9. Conclusiones

La campaña hortícola iniciaba su andadura con cierto retraso productivo y cotizaciones favorables, acompañadas de una limitada oferta local y la finalización de las producciones europeas. Sin embargo, las elevadas temperaturas registradas durante el otoño provocaban una aceleración del ritmo de producción y un aumento de la frecuencia de las recolecciones, que daba lugar a un exceso de oferta en el mes de noviembre, que no encontraba salida en el mercado nacional.

La actividad comercial se activa en el mes de diciembre con la llegada de las temperaturas invernales, que propician una disminución de la oferta y en consecuencia una subida generalizada de los precios. Tras el habitual descenso de las cotizaciones en el período navideño, enero revela un notable incremento del valor del tomate, pepino, calabacín, berenjena y judía verde; mientras que el crecimiento del tomate cherry y el pimiento fue moderado. A partir de febrero se observa una disparidad en las cotizaciones en función del producto, unido a la finalización de los cultivos de ciclo de otoño y una mejora de las condiciones climáticas.

Por productos cabe destacar el favorable comportamiento del calabacín y la judía verde en la campaña 2014/15, así como el tomate que presenta un comportamiento similar a las dos campañas anteriores. Pimiento, berenjena, tomate cherry y pepino muestran un balance provisional negativo para esta campaña frente a las precedentes.





Boletín de seguimiento. Campaña 2014/15

Sector hortícolas protegidos

Se permite la reproducción total o parcial de los datos o gráficos de esta publicación, citando su procedencia.



Observatorio de precios y mercados

Abril 2015

