

Boletín Mensual de Precios al Consumo de Cítricos en Andalucía: JUNIO de 2009

Notas metodológicas	1
I. Análisis de los precios al consumo de los principales productos cítricos	2
II. Análisis del consumo en Andalucía	8

Notas metodológicas

Los precios medios al consumo presentados en este boletín, son extraídos de las consultas realizadas al Observatorio de Precios y Mercados de la página web de la Consejería de Agricultura y Pesca de la Junta de Andalucía. El precio medio al consumo se define como el precio final del producto, en un establecimiento determinado, e incluye el IVA (4%).

Esta información se obtiene a partir de un universo muestral de 1.494 hogares andaluces que declaran lo que consumen diariamente.

El importe final del producto dependerá de su recorrido en la cadena de distribución, del tipo de establecimiento en cuestión y del formato de venta que presenta. Los precios reflejados en el presente documento están expresados en valores corrientes, siendo la unidad utilizada el euro por kilo.

Las dos variables que definen el precio al consumo son:

1. El formato de presentación. Distinguiéndose el producto a granel y envasado.
2. El establecimiento de venta. Diferenciándose dentro del canal de distribución tradicional, la tienda tradicional (fruterías, verdulerías, tiendas de alimentación y mercados de abastos); y dentro del canal moderno, los supermercados, hipermercados y supermercados de descuento. Además se diferencia un quinto tipo de establecimiento, otros canales, que engloba mercadillos, ventas a domicilio y ventas telemáticas.

En ambos casos, el precio se obtiene a partir del cálculo de la media ponderada de las partidas consumidas, es decir, utilizando una ponderación semanal del volumen.

Este boletín presenta dos bloques de análisis:

I. Análisis de los precios al consumo de los principales productos cítricos en Andalucía, con el siguiente desglose por producto:

- Evolución semanal de los precios al consumo. Se analiza la variación semanal de las cotizaciones a lo largo del mes y se comparan, a su vez, con el precio medio mensual.

- Evolución mensual de los precios al consumo a lo largo de la campaña. Se analiza la marcha de las cotizaciones durante la campaña vigente y se compara con las campañas precedentes.
- Comparativa del precio medio mensual al consumo en formatos granel y envasado. Se representan los precios medios y volúmenes consumidos del producto en ambos formatos durante el mes.
- Comparativa del precio medio mensual al consumo en los distintos canales de comercialización. Se representan los precios medios y volúmenes consumidos del producto en hipermercados, supermercados, supermercados de descuento, tiendas tradicionales y otros canales a lo largo del mes.

II. Análisis del consumo en Andalucía con el siguiente desglose:

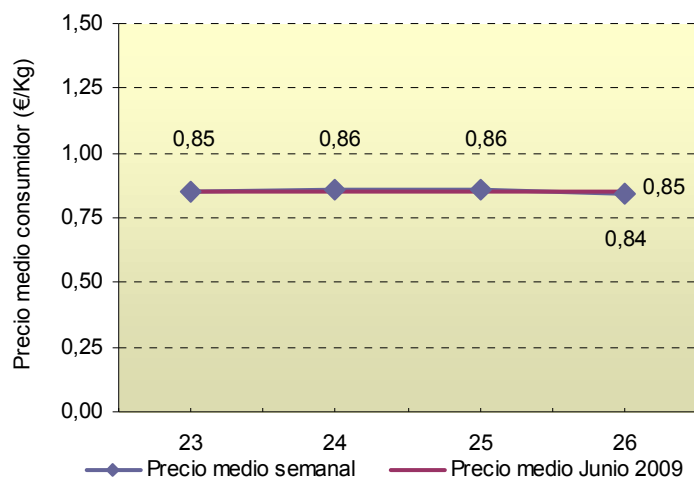
- Análisis del consumo per cápita mensual en Andalucía. Se analiza la evolución mensual de los consumos por producto.
- Análisis del consumo en la presente campaña y durante el mes en curso. Se comparan para el mismo periodo los datos de consumo y consumo acumulado en la campaña actual con los registrados en la pasada campaña.

I. Análisis de los precios al consumo de los principales productos cítricos¹

I.1. NARANJA

I.1.1 Evolución semanal y mensual de los precios al consumo de naranja

Gráfico 1 Evolución semanal de los precios al consumo de la naranja

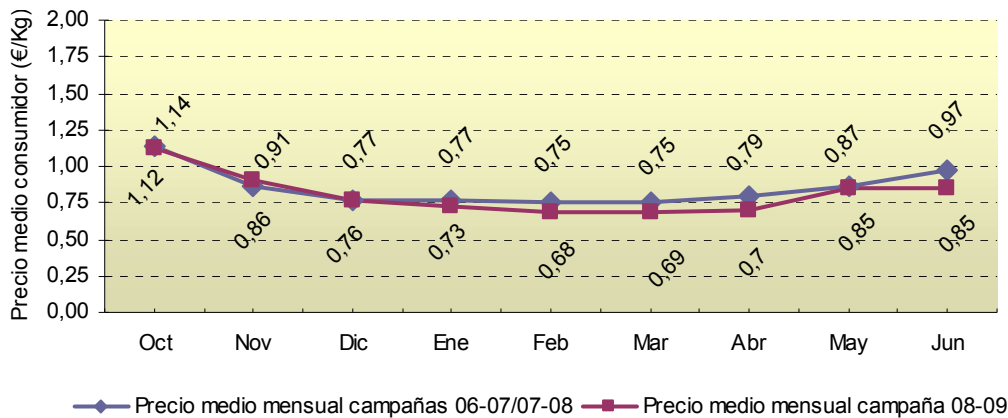


Junio estuvo caracterizado por la estabilidad en el precio medio semanal de la naranja con una variación máxima con respecto a la media del mes de únicamente un céntimo de euro. Con respecto al mes precedente, no ha existido variación alguna en el precio medio mensual, repitiendo la cotización en 0,85€/kg.

¹ No se presenta el análisis de precios de la mandarina ya que el consumo registrado en este mes se corresponde a producto importado, no siendo objeto de análisis en el presente informe.

La estabilidad registrada durante los meses de mayo y junio del presente año contrasta con la evolución del precio medio mensual de las dos campañas precedentes, en las que durante estos dos meses el precio medio de la naranja experimentó un fuerte incremento, superando el valor del mes de abril en 0,18€/kg. Esto ha provocado que la cotización presente se sitúe un 12% por debajo del nivel medio registrado de las dos campañas anteriores.

Gráfico 2 Evolución mensual de los precios al consumo de la naranja



I.1.2 Comparativa precio medio mensual al consumo de naranja por formato de venta y canal de distribución

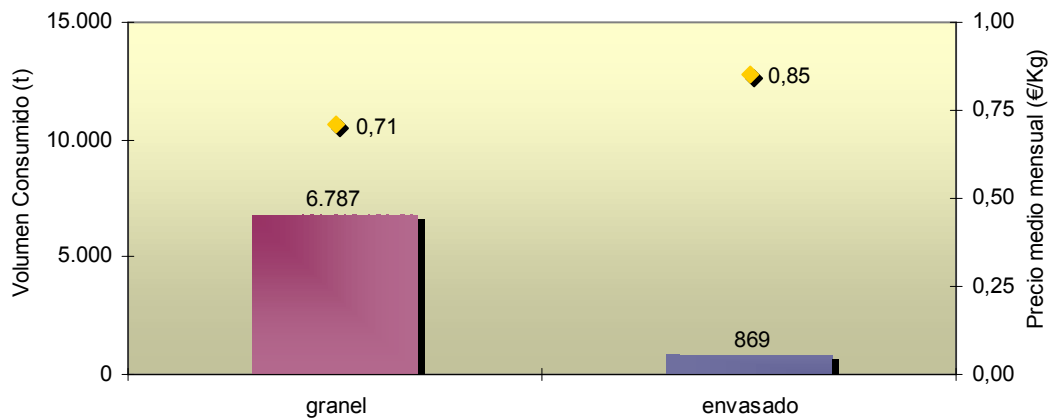
La Comunidad Andaluza vuelve a registrar en junio precios inferiores a los del mercado nacional para la naranja en los dos tipos de presentaciones considerados. La mayor diferencia se presenta para el formato a granel, con un precio un 18% inferior al del producto nacional. Si se observa el comportamiento del precio para ambas presentaciones, centrándolo en Andalucía, se aprecia que la presentación a granel es la más económica, rebajando al precio de la presentación envasada en 0,14€/kg.

Tabla 1 Precios medios mensuales al consumo de naranja en Andalucía y España para los formatos granel y envasado durante el mes de junio.

Precio medio mensual al consumo de la naranja (€/kg)		
	Andalucía	España
Granel	0,71	0,87
Envasado	0,85	0,88

El formato a granel fue durante junio el preferido por los consumidores andaluces a la hora de realizar sus compras de naranja, ya que con relación al total de ventas, un 89% de la fruta adquirida se encontraba en este tipo de presentación, mientras que el 11% del total de la fruta analizada presentaba algún tipo de envase consumidor.

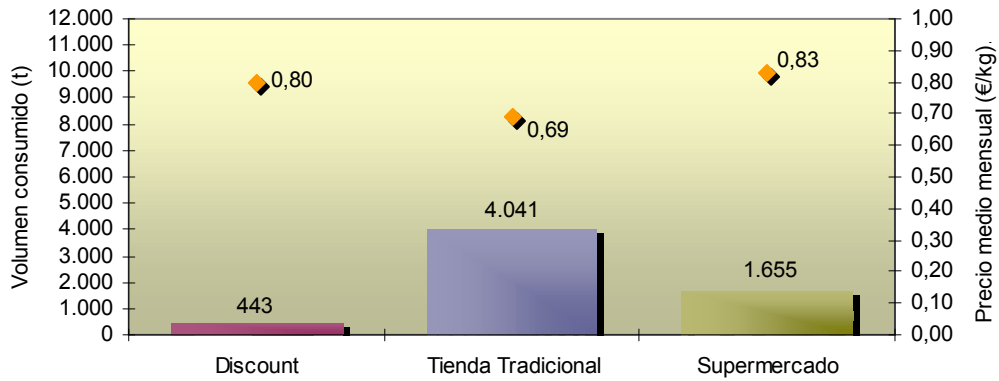
Gráfico 3 Comparativa del precio medio mensual al consumo y del volumen de naranja consumido durante el presente mes en formatos granel y envasado



En junio, el establecimiento donde pudieron adquirir los consumidores andaluces sus naranjas a un menor precio fueron las tiendas tradicionales, que registraron una cotización un 14% inferior que la ofertada por las tiendas de discount, segundo establecimiento más económico. Los supermercados fueron los establecimientos más caros durante este mes, superando en 0,14€/kg el precio medio de los comercios tradicionales.

En cuanto al lugar de adquisición, las tiendas tradicionales aglutinaron la mayor parte de la naranja consumida, canalizando el 53% de las ventas. El resto de la naranja comercializada se distribuyó en los supermercados con un 22%, seguidos de las tiendas de discount con el 6%. Para finalizar, es importante reseñar que un 19% del total de la naranja comercializada en Andalucía se ha distribuido por otros canales, tales como ventas por internet, mercadillos, compras directas al productor, etc.

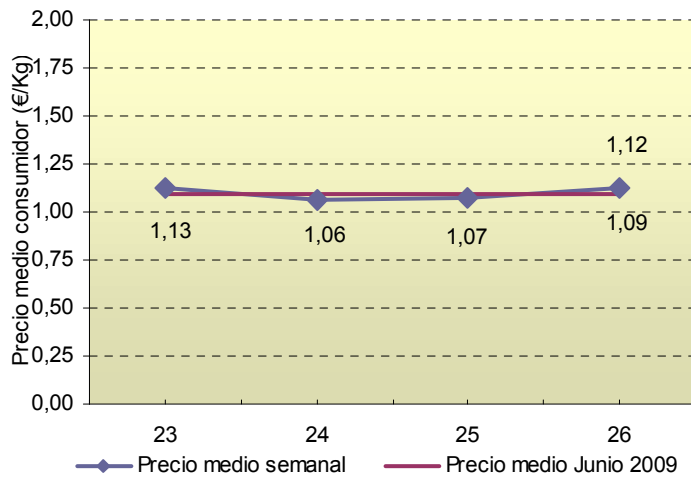
Gráfico 4 Comparativa del precio medio mensual al consumo de naranja y volumen mensual consumido en los distintos canales de distribución.²



I.3. LIMÓN

I.3.1 Evolución semanal y mensual de los precios al consumo del limón

Gráfico 5 Evolución semanal de los precios al consumo del limón

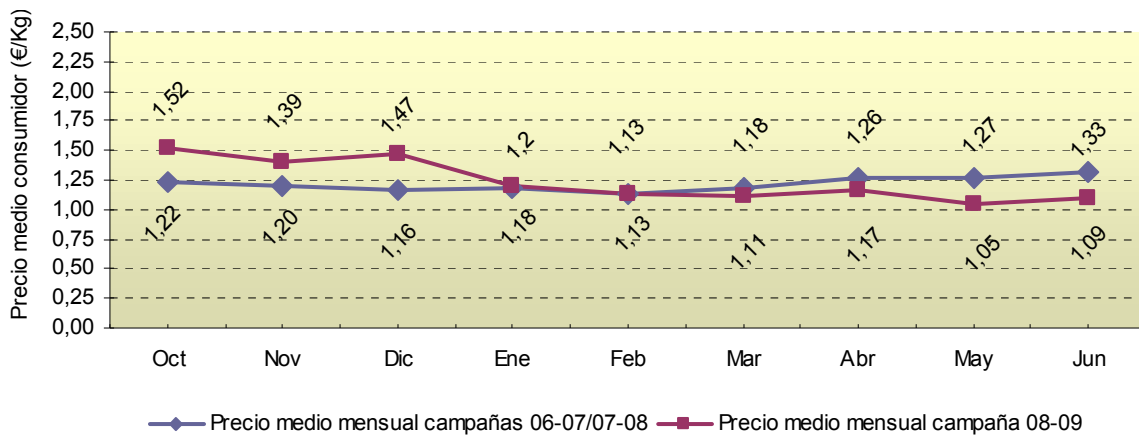


La evolución del precio semanal al consumo registrado durante junio para limón, se ha mantenido relativamente estable a lo largo del mes, con una variación máxima de la primera a la segunda semana de un 6%. En relación al mes de mayo, en junio el precio medio mensual se vio incrementado en un 4%.

Comparando la evolución experimentada por el precio medio mensual durante la actual campaña con la media registrada durante las dos campañas precedentes, se observa que en los dos últimos meses el comportamiento del precio ha presentado la misma evolución, aunque en niveles un 18% inferiores.

² Los datos del precio medio mensual al consumo y volumen consumido mensual de naranja en el hipermercado no se presentan al no alcanzar la representatividad estadística mínima requerida.

Gráfico 6 Evolución mensual de los precios al consumo del limón



I.3.2 Comparativa precio medio mensual al consumo de limón por formato de venta y canal de distribución

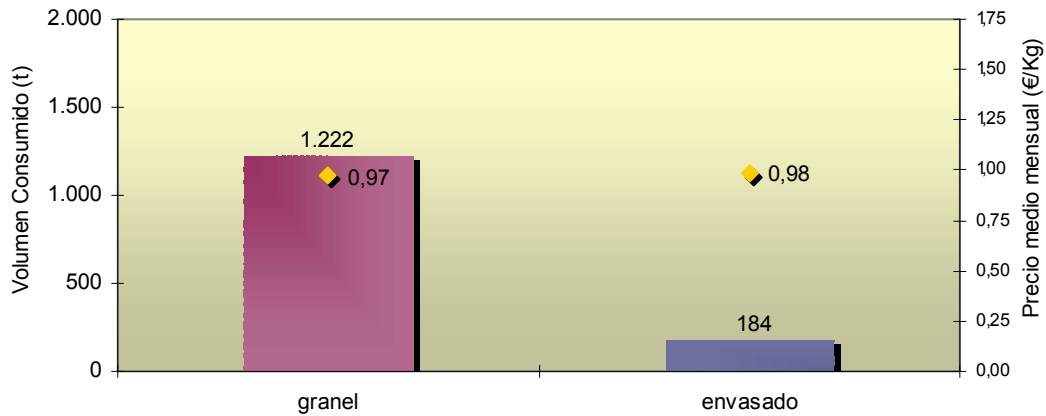
Andalucía presentó durante junio precios inferiores a los registrados a nivel nacional, tanto para la presentación a granel como para la envasada. En ese sentido el consumidor que adquirió sus limones en nuestra comunidad los obtuvo a un precio un 13% inferior de media que el español que realizó la misma operación de compra.

Tabla 2 Precios medios mensuales al consumo de limón en Andalucía y España para los formatos granel y envasado durante el mes de junio.

Precio medio mensual al consumo del limón (€/kg)		
	Andalucía	España
Granel	0,97	1,11
Envasado	0,98	1,13

La presentación a granel se erigió en junio como la predilecta por los consumidores de limón en Andalucía. En concreto, el 87% de las ventas se efectuaron en este tipo de presentación, mientras que el limón envasado estuvo presente únicamente en un 13% de las cestas de la compra de los consumidores andaluces. En cuanto al precio de adquisición, ambos tipos de presentaciones registraron cotizaciones similares y valores cercanos a un euro.

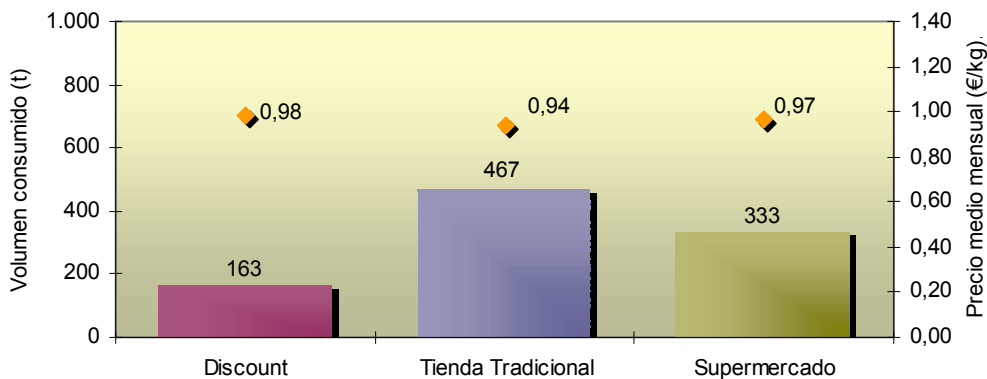
Gráfico 7 Comparativa del precio medio mensual al consumo y volumen consumido mensual de limón en formatos granel y envasado.



La tienda tradicional se presentó en junio como el establecimiento con un mayor nivel de ventas para el limón, con un 33% del total, seguidas por los supermercados y las tiendas de discount, con un 24% y un 10% respectivamente. Destaca el 31% de ventas de limón que se han efectuado por otros canales, tales como compras directas al productor, internet, mercadillos, etc.

En cuanto a los precios, todos los establecimientos han registrado precios medios similares y cercanos al euro por kilo. Destacar que las tiendas tradicionales han sido ligeramente más económicas que el resto, en concreto 0,03€/kg y 0,04€/kg más baratas que supermercados y tiendas de discount respectivamente.

Gráfico 8 Comparativa del precio medio mensual al consumo y volumen consumido mensual de limón en los distintos canales de distribución.³

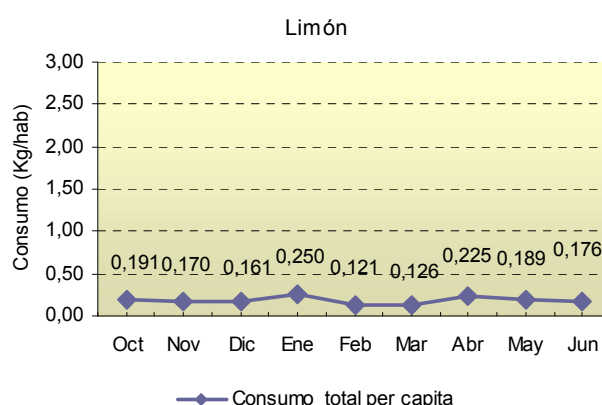
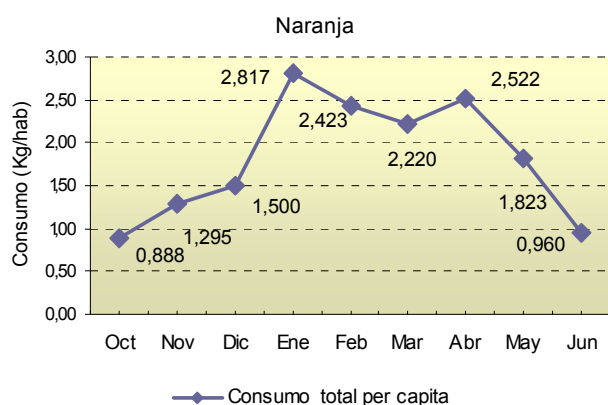


³ Los datos del precio medio mensual al consumo y volumen consumido mensual de limón en el hipermercado no se presentan al no alcanzar la representatividad estadística mínima requerida.

II. Análisis del consumo en Andalucía⁴

II.1. Evolución mensual del consumo per cápita en Andalucía.

Durante el mes de junio continúa la tendencia decreciente en el consumo de la naranja iniciado durante el mes de abril. En concreto, durante el mes en estudio cayó el consumo de naranja un 47%, aunque más notable si cabe es el dato del descenso acumulado desde abril, pues la disminución ha sido del 62%. En limón ha disminuido algo su consumo en nuestra comunidad, experimentando en junio un retroceso de un 7% respecto al mes de mayo.



La naranja se confirma como el cítrico preferido por los consumidores andaluces, situando su consumo per capita en valores cercanos al 85%, mientras que el limón se instaló en el 15%.

Tabla 3 Ranking por producto del consumo per cápita mensual en Andalucía durante el mes de junio.

Producto	Consumo (Kg/per cápita)
1º Naranja	0,960
2º Limón	0,176

II.2. Análisis del consumo acumulado en la presente campaña y durante el mes de junio.

En el período considerado, aumentó el consumo per capita de todos los cítricos considerados, destacando el incremento experimentado por el limón, con una subida del 11% mientras que la naranja se conformó con un aumento del 6%.

A pesar del fuerte incremento de consumo per capita registrado durante junio para el limón, su consumo acumulado continúa en valores un 6% inferiores a los registrados durante el mismo periodo de la campaña 07/08. Por el contrario, el consumo acumulado de la naranja se mantiene en niveles un 4% superiores a los datos registrados en junio del 2008.

⁴ No se presenta el análisis de precios de la mandarina ya que el consumo registrado en este mes se corresponde a producto importado, no siendo objeto de análisis en el presente informe.

Tabla 4 Consumo cítricos en Andalucía en el mes de junio de 2009 y 2008.

	Naranja	Limón
Consumo Junio 2009 (toneladas)	7.656	1.406
Consumo Junio 2008 (toneladas)	7.226	1.245
% variación Consumo 2009 respecto al Consumo 2008	▲6%	▲11%

Gráfico 9 Comparativa del volumen consumido de cítricos en Andalucía en el mes de junio de 2009 y 2008

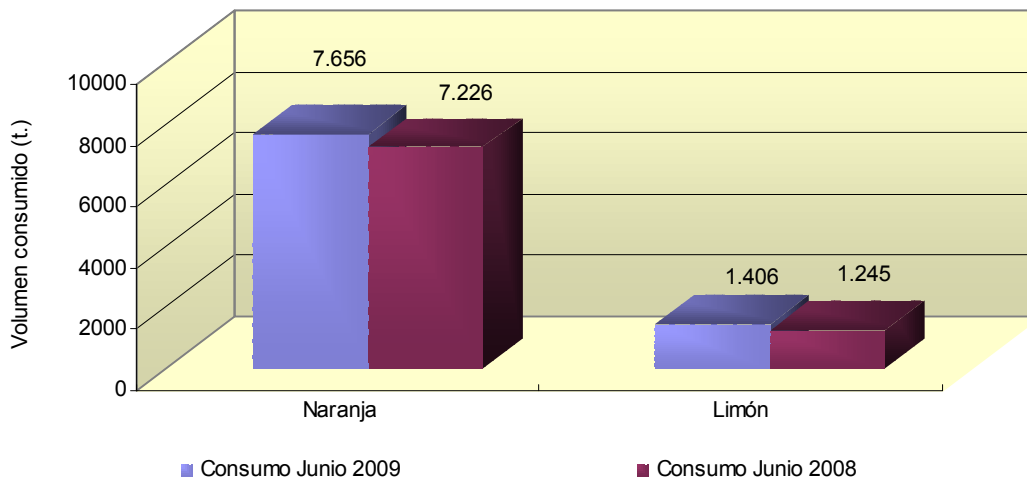


Gráfico 10 Comparativa del volumen consumido acumulado de cítricos en Andalucía hasta el mes de junio de 2009 y 2008

