



DATOS BÁSICOS DE MANDARINA ECOLÓGICA

SECTOR CÍTRICOS ECOLÓGICOS

CAMPAÑA 2021/2022

Andalucía es la Comunidad Autónoma con mayor superficie de cítricos ecológicos, representando el **53% de la superficie nacional en la campaña 2021/22**, seguida de la Comunidad Valenciana con el 24% y la Comunidad de Murcia con el 21%. Las provincias de **Málaga, Sevilla y Almería** son las que cuentan con más **superficie de cítricos ecológicos**, representando el **28, 26% y el 22% de la superficie total andaluza, respectivamente**. Les siguen Huelva (15%) y Córdoba (7%). El resto de las provincias tienen una representación igual o inferior al 4%.

En la campaña 2021/22 la superficie de **mandarina ecológica de Andalucía** representó el **50%** de la superficie nacional de este cítrico, seguida de Valencia y Murcia con el 34% y el 12%, respectivamente. En Andalucía, esta superficie* se incrementó un 14% con respecto a la campaña 2020/21.

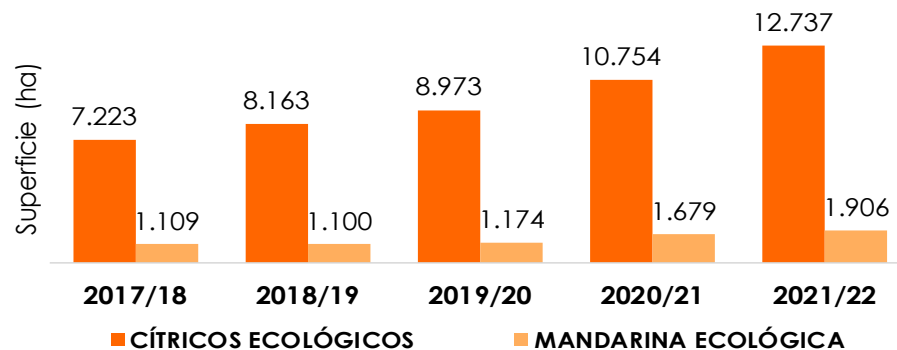
**Superficie total que incluye la superficie certificada, en conversión y sin calificar.*

1. PRINCIPALES DATOS DE LA MANDARINA ECOLÓGICA

1.1. EVOLUCIÓN DE LA SUPERFICIE ANDALUZA DE CÍTRICOS ECOLÓGICOS

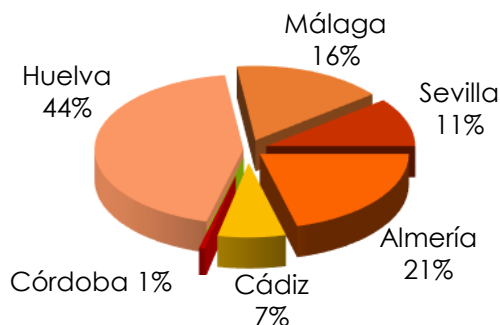
En la campaña 2021/22, la superficie de **mandarino ecológico** en Andalucía representó el **15% de la superficie andaluza de cítricos ecológicos**.

Esta superficie ha tenido un crecimiento medio anual del 15% en los últimos cinco años, siendo este **aumento del 16% en la mandarina**. Así, en la campaña 2021/22 la superficie andaluza de cítricos ecológicos **aumentó en un 18%** con respecto a la campaña 2020/21, mientras que la **mandarina** lo hizo en un 14%. Un indicador de este potencial de crecimiento es la superficie en conversión, (508 ha), que ha aumentado un 15%, con respecto a la campaña anterior.



Fuente: Datos superficie ecológica, Informe Estadísticas, MAPA.

1.2. SUPERFICIE ANDALUZA DE MANDARINO ECOLÓGICO, CAMPAÑA 2021/22



En la campaña 2021/22, la provincia de **Huelva** representó el **44% de la superficie de mandarina ecológica andaluza**.

Le siguieron las provincias de **Almería (21%)**, Málaga (16%) y Sevilla (11%). El resto de las provincias representaron un porcentaje igual o inferior al 7%.

Fuente: SIPEA, 2021 (CAPADR)



1. PRINCIPALES DATOS DE LA MANDARINA ECOLÓGICA

1.3. SUPERFICIE ANDALUZA DE MANDARINA ECOLÓGICA, CAMPAÑA 2021/22

	ANDALUCÍA 2021/22			
	TOTAL CÍTRICOS		MANDARINO	
	Superficie (ha)	%	Superficie (ha)	%
1. Total no ecológico	88.955	87 %	20.070	91 %
2. Total Ecológico	12.737	13 %	1.906	9 %
2.1. Ecológico certificado	8.138	8 %	1.232	6 %
2.2. Ecológico en conversión	2.866	3 %	508	2 %
2.3. Ecológico sin calificar	1.733	2 %	167	1 %
TOTAL	101.692	100 %	21.976	100 %

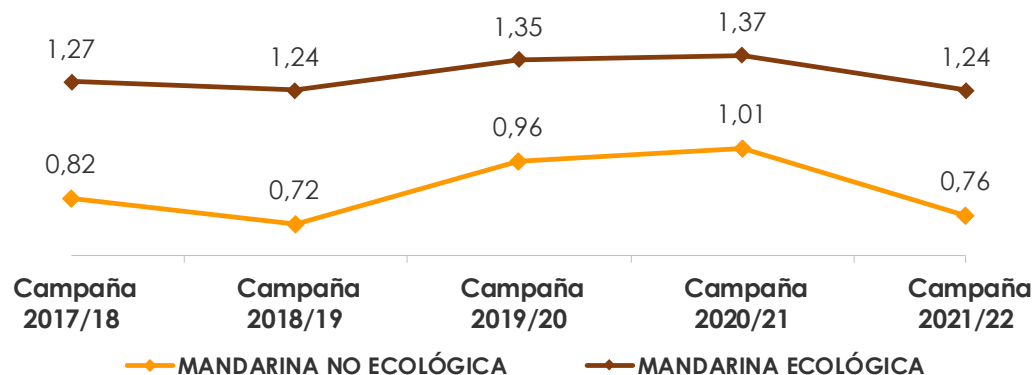
En la campaña 2021/22, la superficie de mandarina ecológico representó **un 15% de la superficie total de mandarina en Andalucía.**

El **65%** de esta superficie corresponde a **mandarina ecológico certificado** (1.232 ha), que aumentó un 21% frente a la campaña 2020/21.

Fuente: Anuario de estadísticas agrarias y pesqueras de Andalucía (CPADR). Datos superficie ecológica, Informe Estadísticas, MAPA

2. COMERCIALIZACIÓN A LA SALIDA DE LA CENTRAL DE MANIPULACIÓN

2.1. EVOLUCIÓN DE LOS PRECIOS DE MANDARINA A LA SALIDA DE LA CENTRAL DE MANIPULACIÓN



Los **precios de la mandarina ecológica andaluza** a la salida de la central de manipulación en la campaña 2021/22 han **descendido un 10%** con respecto a la campaña 2020/21 y, en la mandarina no ecológica lo ha hecho en un 26%. En las últimas cinco campañas el precio medio alcanzado por la mandarina andaluza ecológica ha sido un **53% superior** al precio medio alcanzado por la mandarina no ecológica.



Fuente: Observatorio de Precios y Mercados (CAPADR)

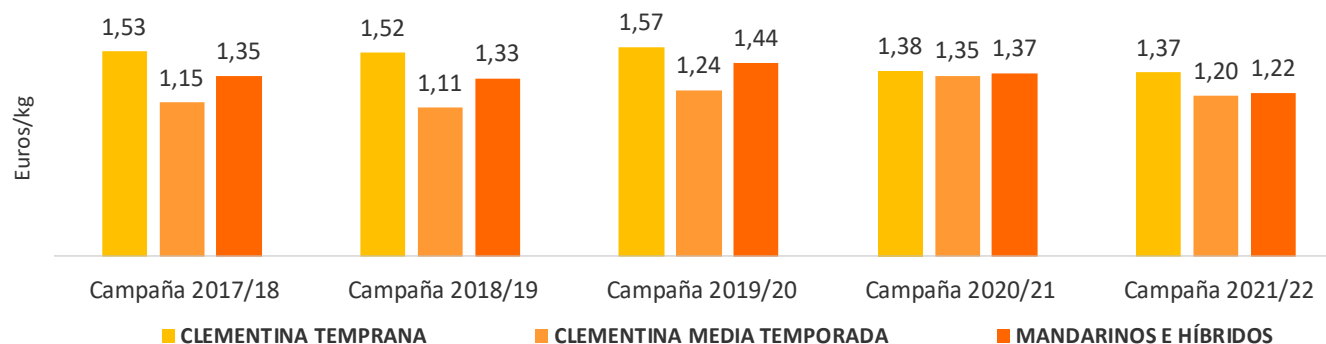


OBSERVATORIO
DE PRECIOS Y MERCADOS

2. COMERCIALIZACIÓN A LA SALIDA DE LA CENTRAL DE MANIPULACIÓN

2.2. PRECIOS POR CAMPAÑA DE LAS DISTINTAS VARIEDADES DE MANDARINA A LA SALIDA DE LA CENTRAL DE MANIPULACIÓN

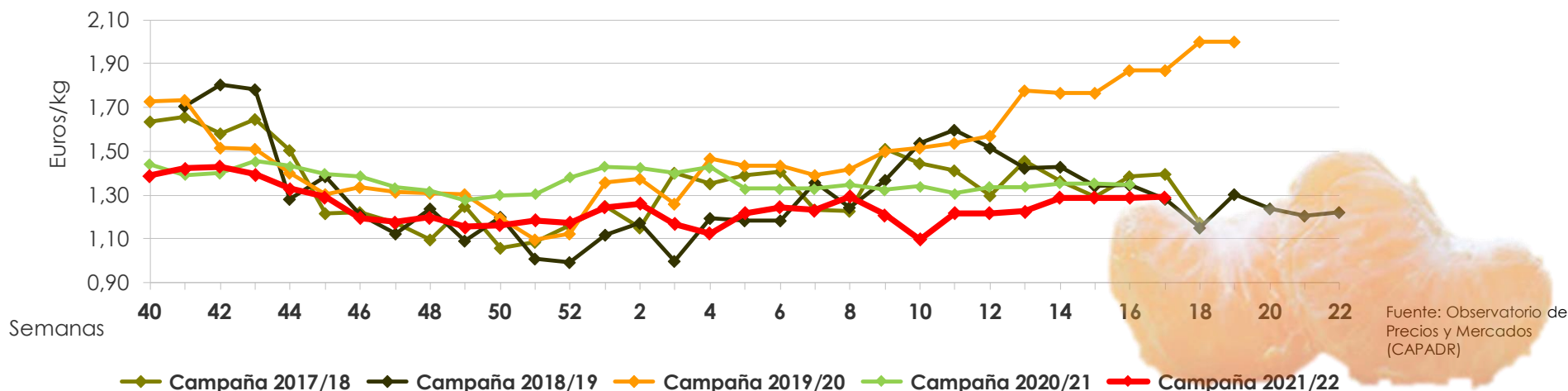
El menor descenso de los precios en la campaña 2021/22 con respecto a la campaña 2020/21 se registró en las mandarinas tempranas, **Clementinas Tempranas (-1%)**. Mientras que las cotizaciones de las Clementinas de media estación y los mandarinos e híbridos descendieron una media del **11%**.



Fuente: Observatorio de Precios y Mercados (CAPADR)

2.3. PRECIOS SEMANALES DE LA MANDARINA A LA SALIDA DE LA CENTRAL DE MANIPULACIÓN

Los precios de la mandarina ecológica andaluza a la salida de la central de manipulación en la campaña 2021/22 han seguido un **comportamiento similar** al de las campañas precedentes, aunque los **valores** alcanzados han sido **inferiores**.



Fuente: Observatorio de Precios y Mercados (CAPADR)



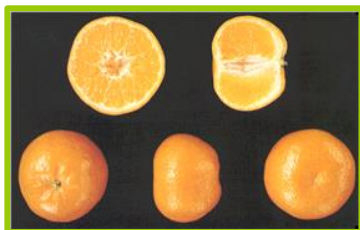
3. PRINCIPALES VARIEDADES DE MANDARINA

3.1. CALENDARIO DE LAS PRINCIPALES VARIEDADES DE MANDARINA



	oct		nov		dic		ene		feb		mar		abr		may	
	1-15	16-31	1-15	16-30	1-15	16-31	1-15	16-31	1-15	16-28	1-15	16-31	1-15	16-30	1-15	16-31
Mandarina																
Clementina temprana																
Clementina media temporada																
Clementina tardía																
Mandarina e Híbridos																
Satsumas																

3.2. CARACTERÍSTICAS BÁSICAS DE LAS DISTINTAS VARIEDADES DE MANDARINA



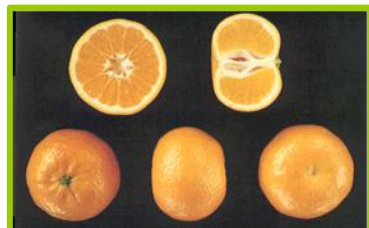
CLEMENTINA TEMPRANA

Variedad muy precoz, de fruto pequeño, pulpa tierna y buen contenido en zumo.



MANDARINA E HÍBRIDOS

Frutos grandes, con elevado contenido en zumo de muy buena calidad.



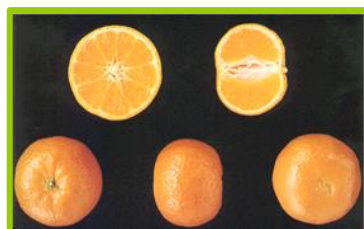
CLEMENTINA MEDIA TEMPORADA

Fruto de tamaño grande, sin semillas y con un alto contenido en zumo de buena calidad.



SATSUMA:

Buen tamaño de fruto, con elevado contenido en zumo.



CLEMENTINA TARDÍA

Fruto pequeño, excelentes características organolépticas, productiva y con tendencia a la vejería.