

Sector frutos secos



Síntesis de Campaña **Almendra** 2022/23



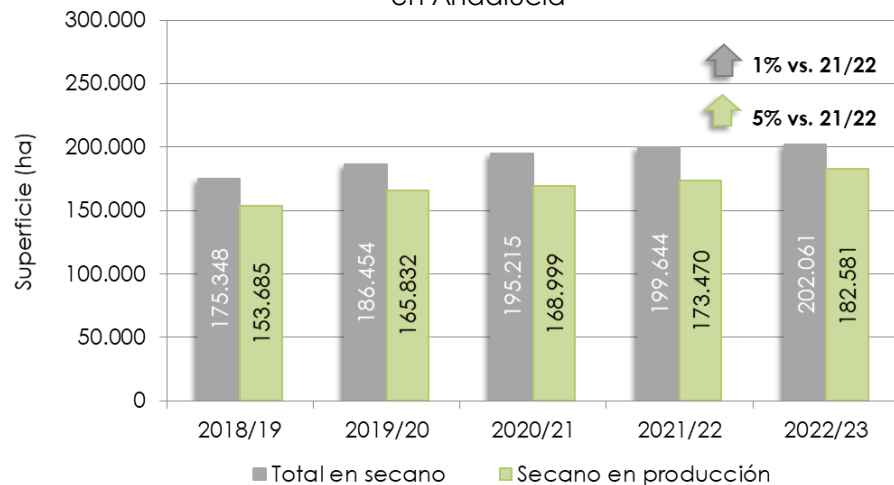
1. Principales datos del sector en origen

1.1. Superficie de almendro en Andalucía

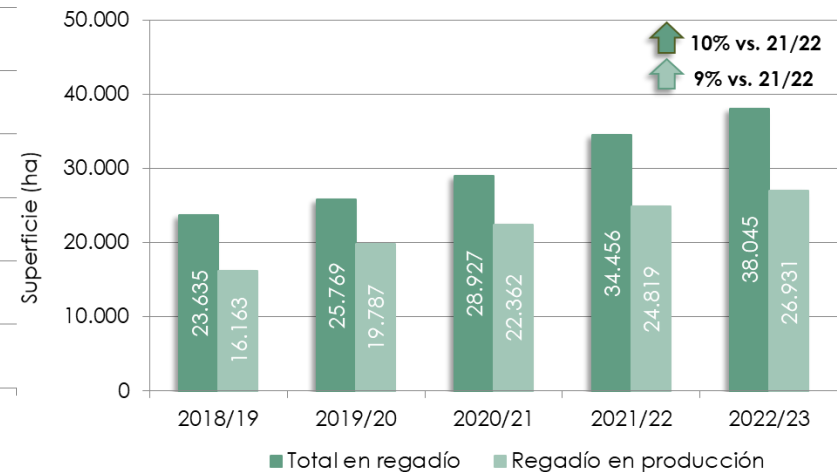


Evolución de la superficie de almendro en Andalucía (ha)							
	2018/19	2019/20	2020/21	2021/22	2022/23	22/23 vs 21/22	22/23 vs media 18-22
Superficie total	198.983	212.223	224.142	234.100	240.106	↑ 3%	↑ 10%
Superficie en producción	170.908	185.619	191.361	198.289	209.512	↑ 6%	↑ 12%

Evolución de la superficie de almendro en secano en Andalucía



Evolución de la superficie de almendro en regadío en Andalucía



El **84%** de la **superficie** total de almendro andaluza se encuentra en régimen de **secano**.

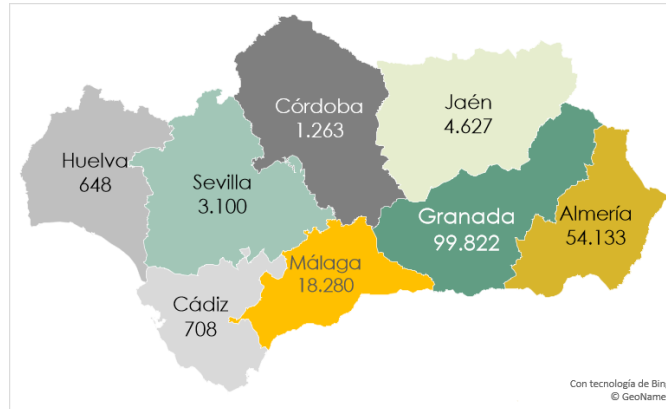
Fuente de información: Anuario de estadísticas agrarias y pesqueras, CAPADR. Datos 2022.

1. Principales datos del sector en origen

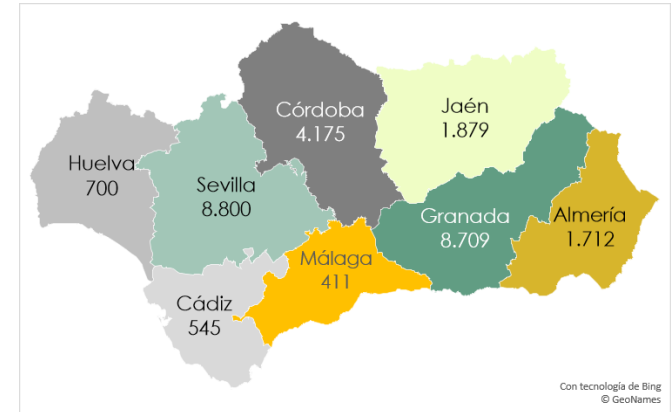
1.2. Superficie de almendro en producción



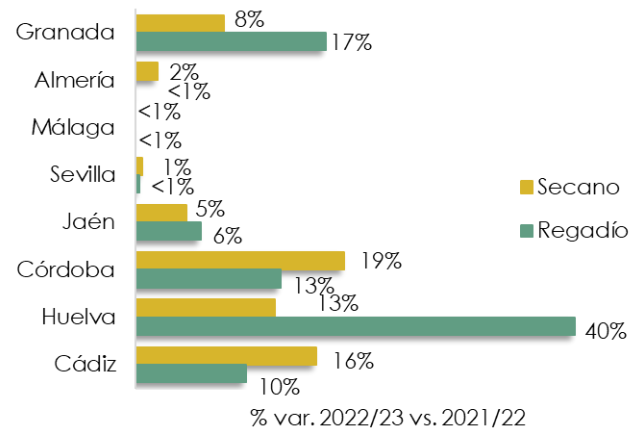
Distribución provincial de la superficie de almendro en secano



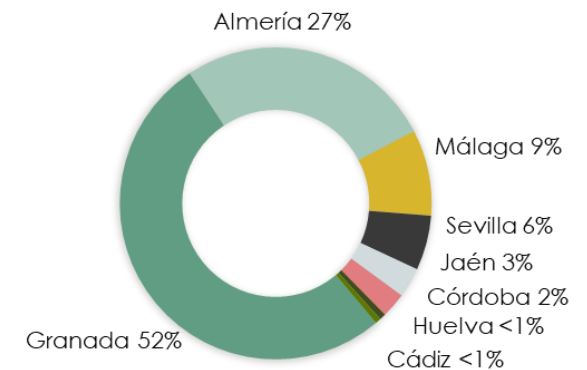
Distribución provincial de la superficie de almendro en regadío



Variación de la superficie de almendro en producción en secano y regadío



Representatividad provincial de la superficie de almendro



Fuente de información: Anuario de estadísticas agrarias y pesqueras, CAPADR. Datos 2022.

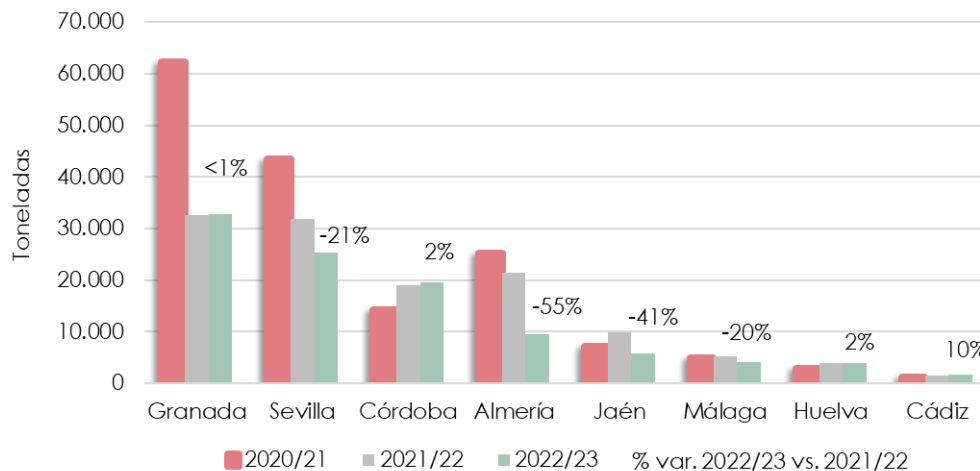
Se permite la reproducción total o parcial de la información incluida en esta publicación, citando su procedencia.

1. Principales datos del sector en origen

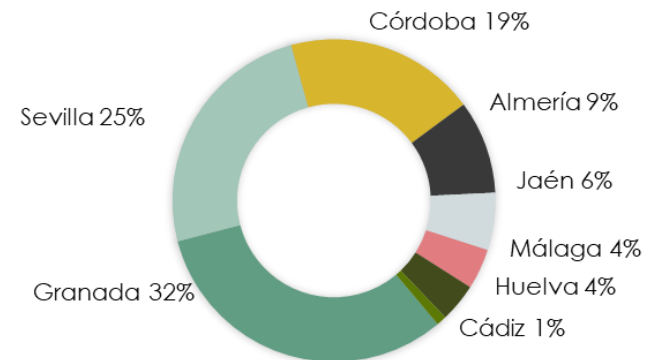
1.3. Producción de almendra en Andalucía

Evolución de la producción de almendra en Andalucía							
	2018/19	2019/20	2020/21	2021/22	2022/23	22/23 vs 21/22	22/23 vs media 18-22
Producción (t cáscara)	107.819	111.877	161.546	125.641	102.987	↓ -18%	↓ -19%
Producción (t grano)	32.672	33.902	48.953	38.073	31.208		

Evolución provincial de la producción de almendra en cáscara



Representatividad provincia de la producción de almendra



Fuente de información: Anuario de estadísticas agrarias y pesqueras, CAPADR. Datos 2022.

Coefficiente de conversión de almendra pelada a con cáscara 3,30, procedente del Anuario estadísticas Agrarias y Pesqueras 2022. MAPA.

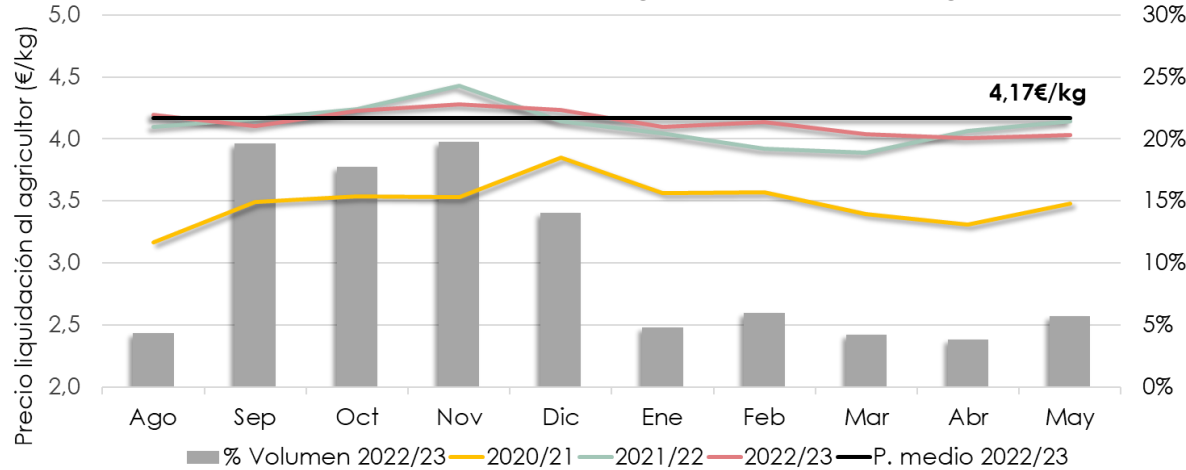
Se permite la reproducción total o parcial de la información incluida en esta publicación, citando su procedencia.



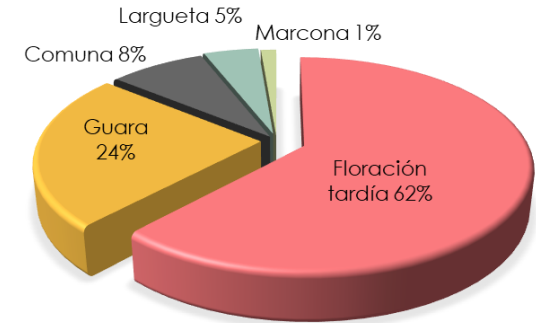
2. Precios en origen

2.1. Precios en origen de almendra

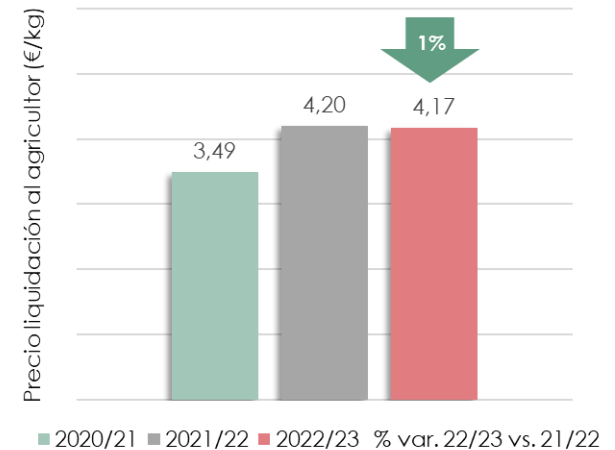
Evolución mensual del precio en origen de la almendra en grano



Distribución de la producción de almendra comercializada por variedades



Precio medio de campaña de almendra en grano



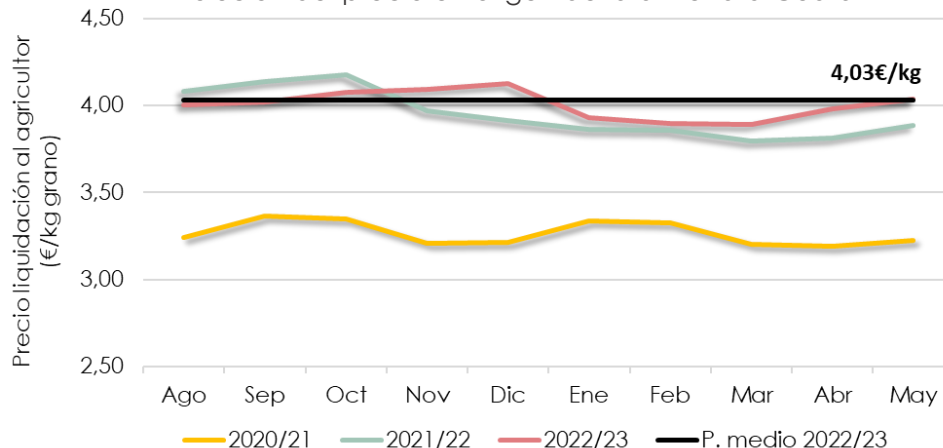
Fuente de información: Observatorio de Precios y Mercados (CAPADR).



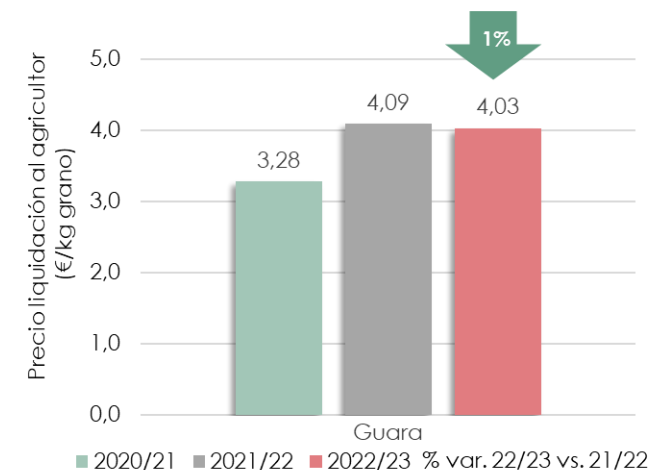
2. Precios en origen

2.2. Precios en origen de almendra Guara y Floración tardía

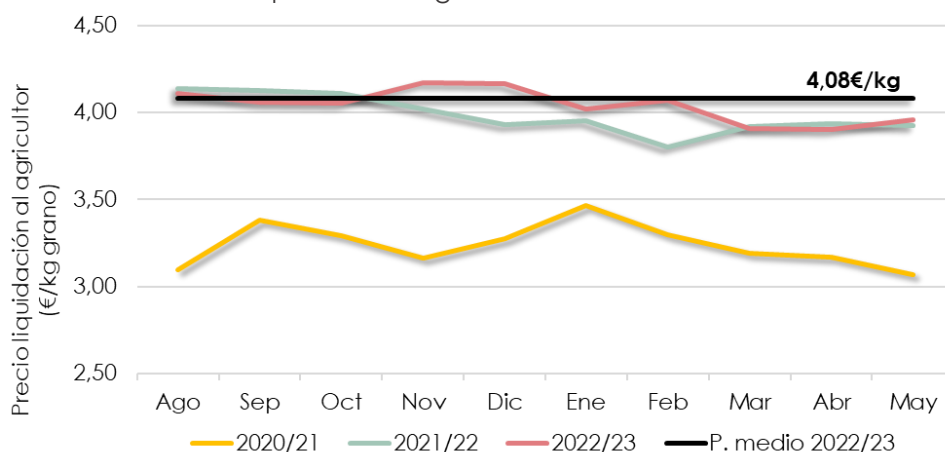
Evolución del precio en origen de la almendra Guara



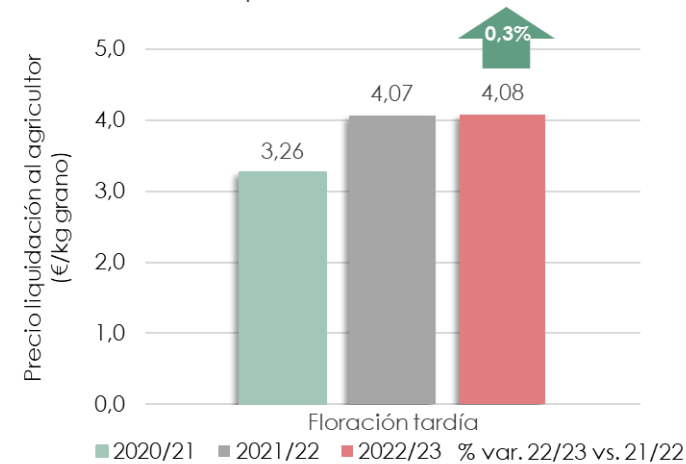
Precio medio de campaña de almendra Guara



Evolución del precio en origen de la almendra de floración tardía



Precio medio de campaña de almendra de floración tardía



Fuente de información: Observatorio de Precios y Mercados (CAPADR)

Se permite la reproducción total o parcial de la información incluida en esta publicación, citando su procedencia.

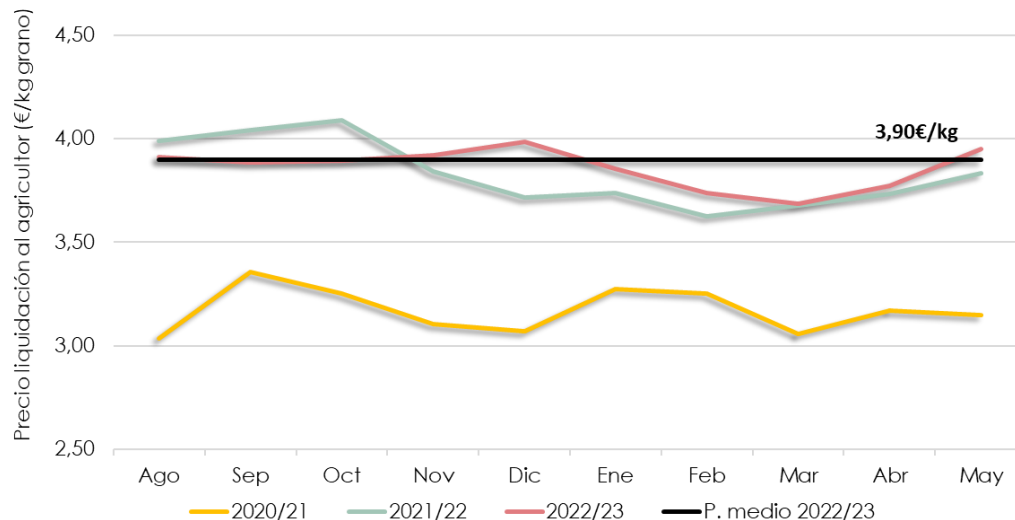


2. Precios en origen

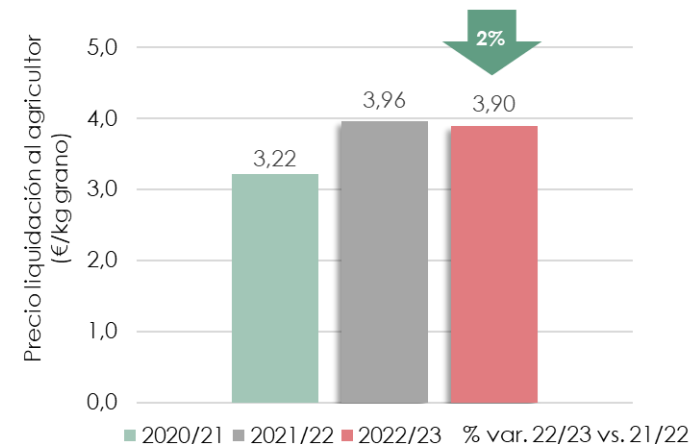
2.3. Precios en origen de almendra Comuna



Evolución del precio en origen del grupo de almendras comuna



Precio medio de campaña del grupo de almendras comuna



Fuente de información: Observatorio de Precios y Mercados (CAPADR)

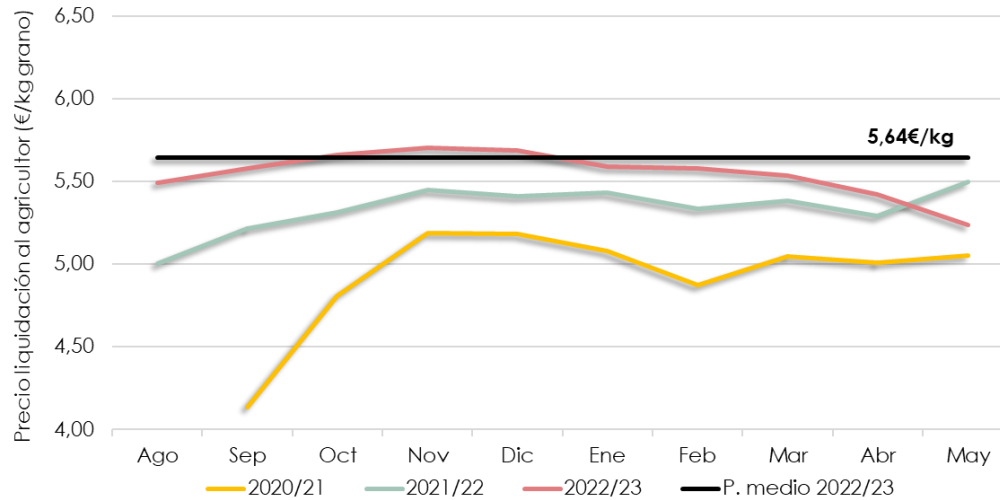




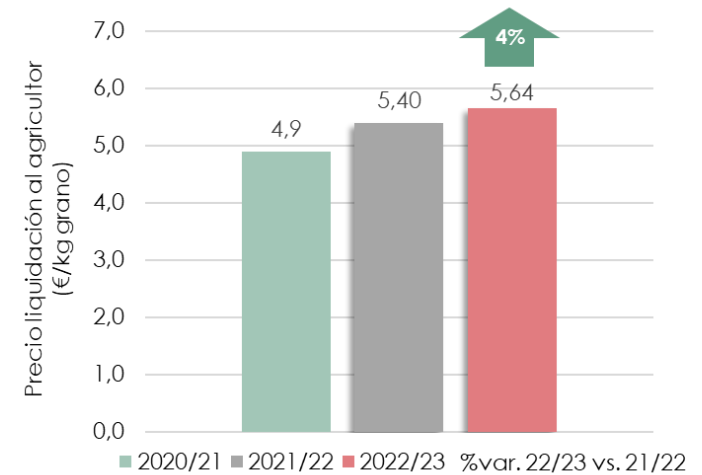
2. Precios en origen

2.4. Precios en origen de almendra Largueta

Evolución del precio en origen de la almendra Largueta



Precio medio de campaña de almendra Largueta



Fuente de información: Observatorio de Precios y Mercados (CAPADR)

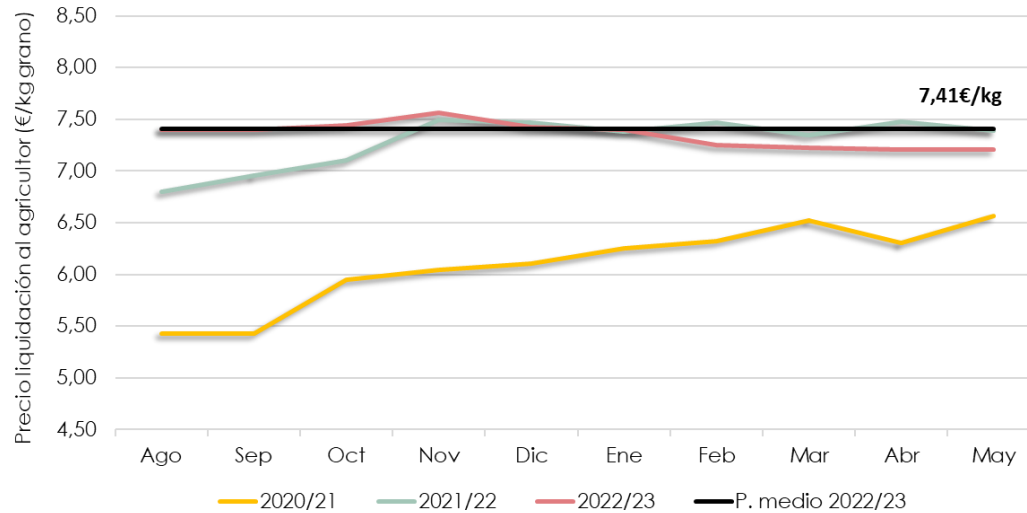


2. Precios en origen

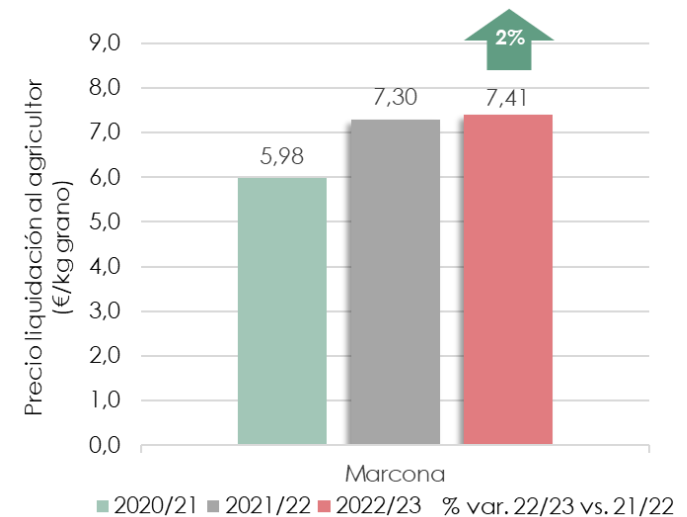
2.5. Precios en origen de almendra Marcona



Evolución del precio en origen de la almendra Marcona



Precio medio de campaña de almendra Marcona



Fuente de información: Observatorio de Precios y Mercados(CAPADR)





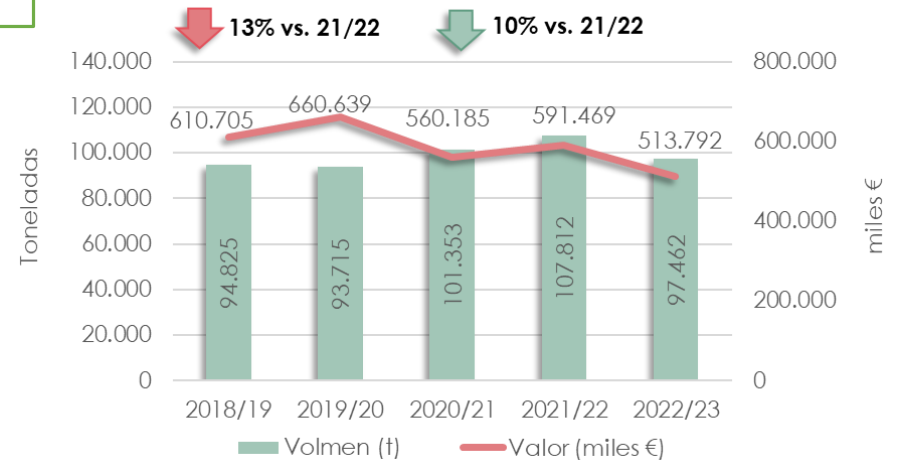
3. Comercio exterior

3.1. Exportaciones españolas de almendra en grano

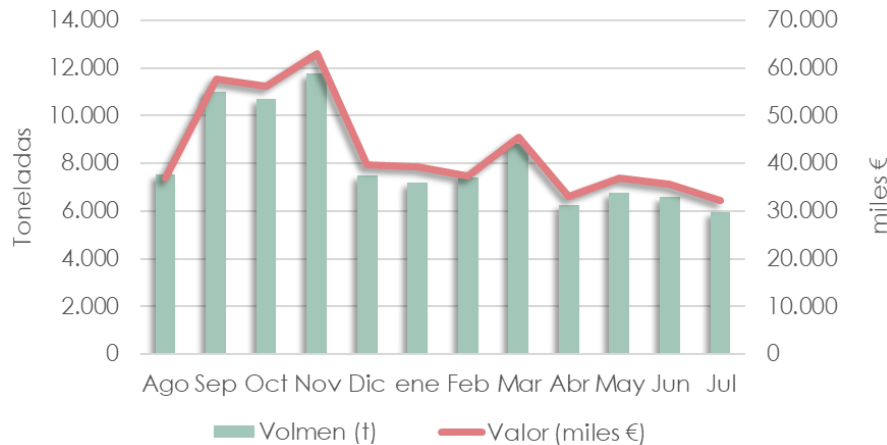
El **95%** de las **exportaciones** españolas de **almendra** se realizan en **grano**. Las exportaciones en cáscara suman 5.143 t y 12,2 millones €.



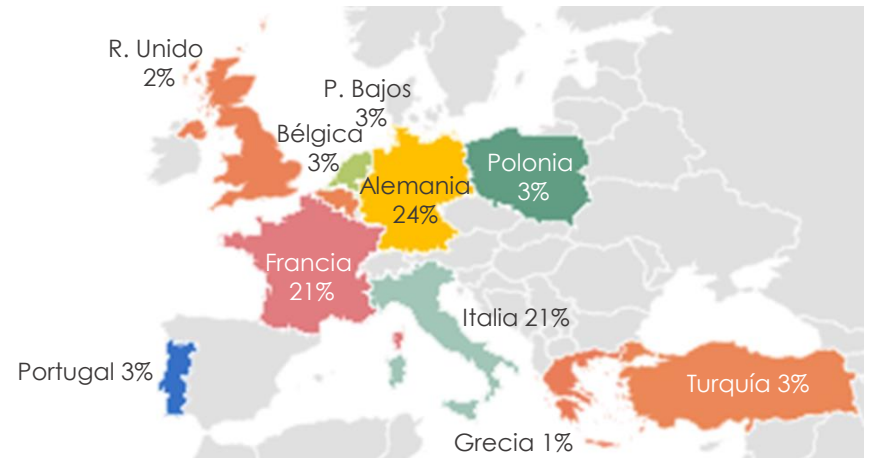
Evolución de las exportaciones de almendra en grano



Evolución mensual de las exportaciones de almendra en grano



Principales destinos en volumen de las exportaciones de almendra



Fuente de información: Elaboración propia a partir de los datos de DATACOMEX. Datos 2022 y 2023, provisionales.

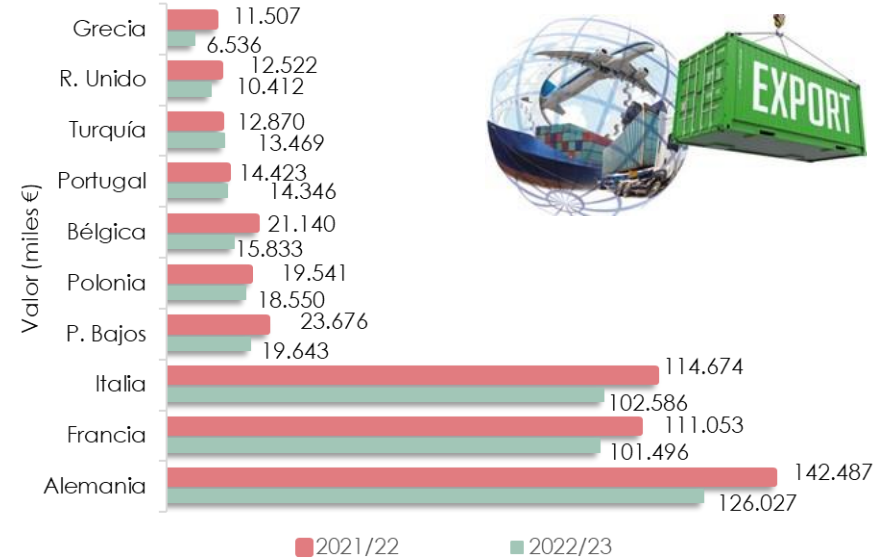
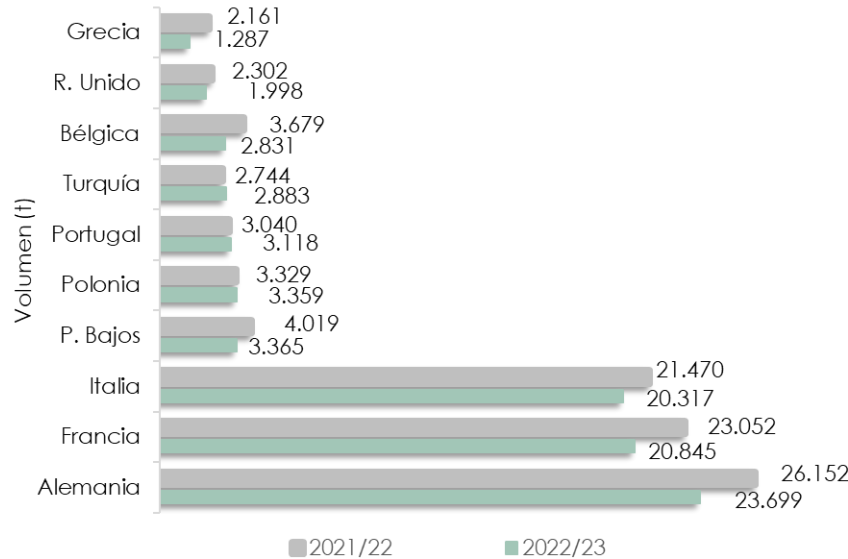
Notas: Campaña de agosto a julio. Se ha analizado el comercio exterior nacional, y no el andaluz, debido al elevado intercambio comercial interregional que se produce en este sector.





3. Comercio exterior

3.2. Evolución de las exportaciones españolas en los principales destinos



El volumen de las exportaciones nacionales de almendra en grano han descendido en los principales destinos, Alemania (-9%), Francia (-10%), Italia (-5%), aumentando los envíos a Polonia, Portugal y Turquía.

El Ministerio de Agricultura, Pesca y Alimentación de España y la Administración General de Aduanas de la República Popular de China suscribieron el 31 de marzo de 2023 un protocolo fitosanitario que permitirá la exportación de miles de toneladas de almendra a China. La estrategia de expansión de la almendra española China, con una población superior a 1.411 millones de habitantes, constituye un destino fundamental, ya que se estima exportar a este país unas 50.000 toneladas en el horizonte del año 2025 y unas 90.000 toneladas extra en 2032. El valor de las exportaciones de almendra a China hasta la fecha puede aproximarse, según el sector, a los 600 millones de euros.

El país asiático se convertirá así en uno de los principales destinos de almendra española, aunque Europa sigue liderando la lista de receptores con Francia, Alemania e Italia a la cabeza de un sector agroalimentario que continúa al alza en España.

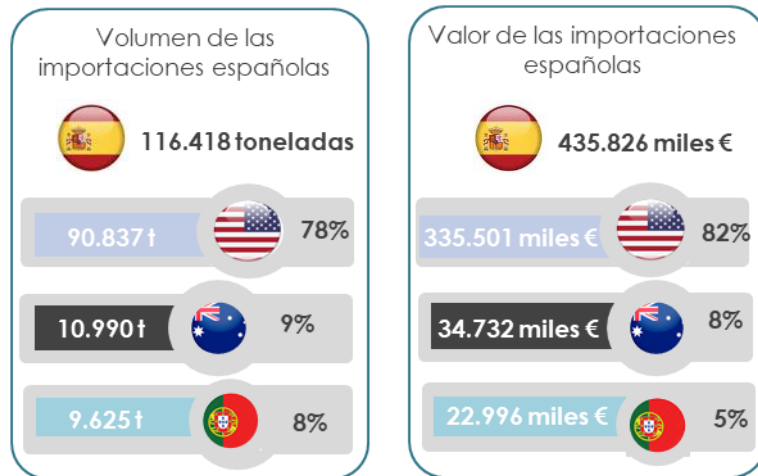
Fuente de información: Elaboración propia a partir de los datos de DATACOMEX. Datos 2022 y 2023, provisionales.

Nota: Campaña de agosto a julio.

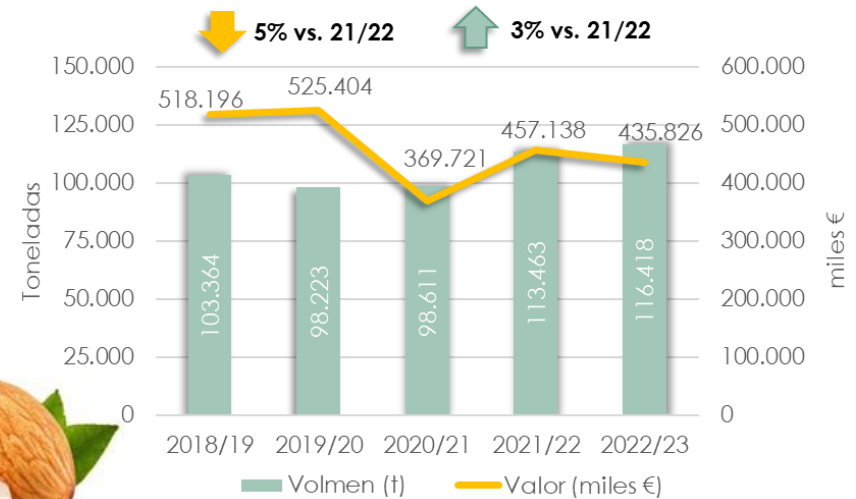


3. Comercio exterior

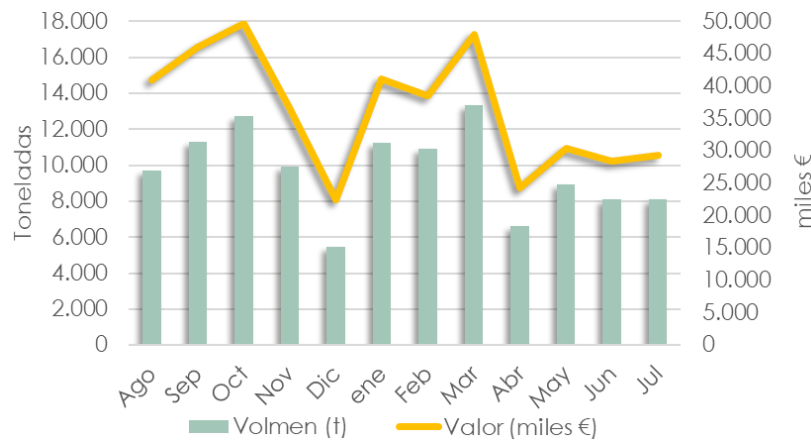
3.3. Importaciones españolas de almendra en grano



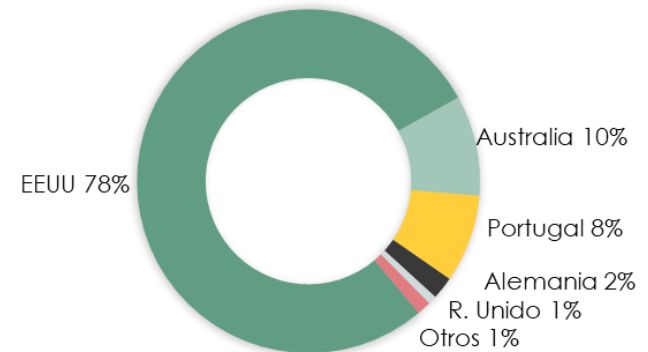
Evolución de las importaciones de almendra en grano



Evolución mensual de las importaciones de almendra en grano



Orígenes de las importaciones de almendra en grano



El 80% de las importaciones españolas de almendra se realizan en grano.

Fuente de información: Elaboración propia a partir de los datos de DATACOMEX. Datos 2022 y 2023, provisionales.

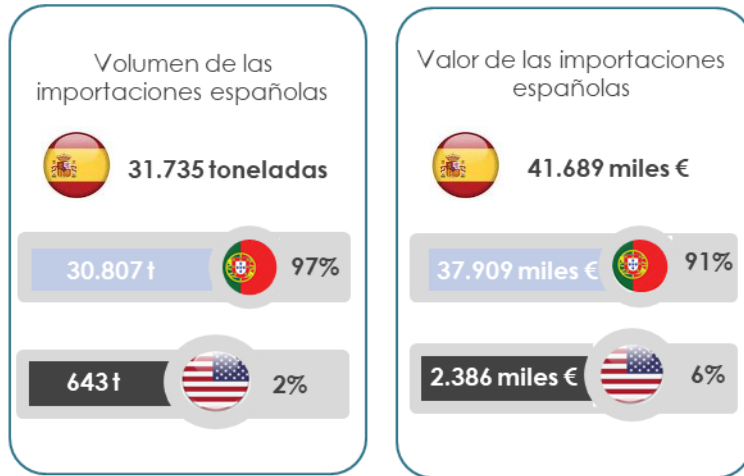
Nota: Campaña de agosto a julio.



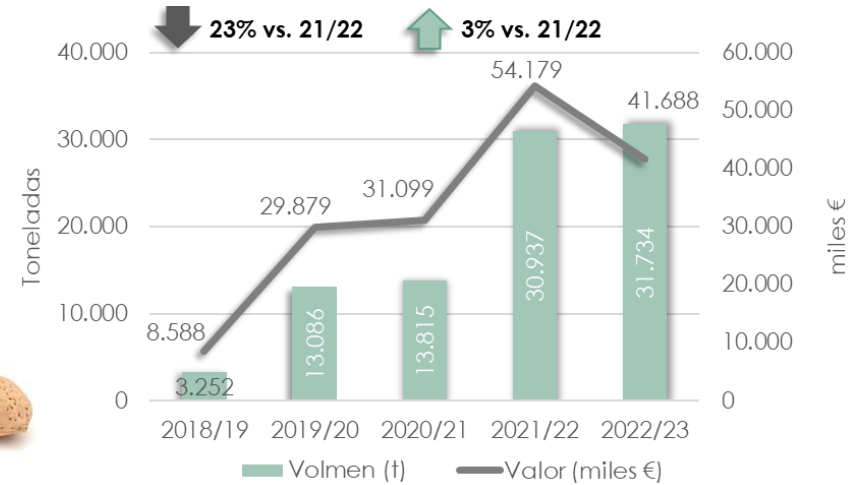
Se permite la reproducción total o parcial de la información incluida en esta publicación, citando su procedencia.

3. Comercio exterior

3.4. Importaciones españolas de almendra en cáscara

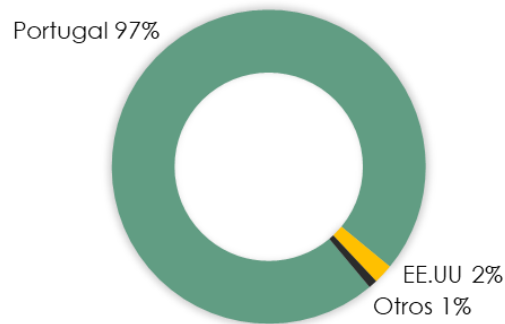


Evolución de las importaciones de almendra en cáscara



El **20%** de las **importaciones** españolas de almendra corresponden a **almendra con cáscara**

Orígenes de las importaciones de almendra en cáscara



Fuente de información: Elaboración propia a partir de los datos de DATACOMEX. Datos 2022 y 2023, provisionales.
Nota: Campaña de agosto a julio.



Se permite la reproducción total o parcial de la información incluida en esta publicación, citando su procedencia.

4. Resumen de la campaña 2022/23



La campaña 2022/23 se ha caracterizado por un descenso de la **producción mundial (-10%** respecto al período anterior), debido a la menor cosecha estadounidense y española. No obstante, la **oferta mundial**, considerando la producción más el stock inicial de la campaña, ha alcanzado la cifra de **1,99 millones de toneladas** en grano, únicamente **un 2% por debajo** de la pasada campaña,

España, con una superficie de **761.662 hectáreas** de almendro (**2% más** que la pasada campaña) y una producción de **247.087 toneladas** en **cáscara** (**33% menos** que la campaña precedente), es el país con mayor superficie a nivel mundial y es el tercer productor del planeta (4%) tras EE.UU (78%) y Australia (9%).

Andalucía continúa liderando el sector de la almendra en el territorio nacional, concentrando un total de **240.106 ha** y una producción de **102.987 t en cáscara**; el 32% y 35% de la superficie y de la producción nacional respectivamente. Respecto a la pasada campaña, la **superficie** total de almendro en Andalucía ha **crecido un 3%**, mientras que la **producción** se ha **reducido un 18%**.

En la campaña 2022/23 han **entrado en producción 11.223 nuevas hectáreas** de almendro en Andalucía, la mayor parte de ellas en Granada, Córdoba y Sevilla. El 87% de la superficie total de almendro andaluza se encuentra en producción. En esta campaña se han **implantado** cerca de **6.000 nuevas hectáreas**, centralizando Sevilla y Córdoba el 55% de las mismas.

La **campaña 2022/23** se ha caracterizado por una notable **disminución de la producción**, por la **merma en la calidad** del grano, por una leve **reducción del precio medio en origen** (-1%), y por un significativo **incremento de la superficie de regadío** (10%), frente al mínimo crecimiento de la superficie de secano (1%). Los principales elementos que han afectado a la producción de almendra han sido las heladas primaverales, la sequía y las restricciones en la dotación de agua en la cuenca del Guadalquivir, las elevadas temperaturas y el ataque de enfermedades fúngicas, factores que también han mermado de forma contundente la calidad del grano.

4. Resumen de la campaña 2022/23



El **precio medio en origen** de la almendra (**4,17 €/kg grano**) no ha superado los registros de la pasada campaña, lastrado por la menor cotización de la almendra comuna y Guara.

Las elevadas existencias mundiales al inicio de la campaña, encabezadas por los stocks estadounidenses, amortiguaban el efecto de la caída productiva experimentado esta campaña. La ralentización de la demanda europea, afectada por el aumento de la inflación y la inestable situación económica han sido otros de los factores que han condicionado las cotizaciones registradas a lo largo de la campaña.

La variedad Marcona ha sido la almendra mejor valorada (7,41€/kg grano) junto con la variedad Largueta (5,64€/kg grano). Ambas están siendo sustituidas progresivamente por variedades de floración tardía más productivas y su escasez impulsa al alza sus cotizaciones en origen.

En la campaña 2022/23 la almendra **importada** por España (**116.418 t grano**) han superado el volumen **exportado (97.462 t grano)**. No obstante, el valor generado por las exportaciones ha sido un 18% mayor que el de las importaciones. En la comparativa con la pasada campaña, el volumen de las exportaciones en grano han descendido un 10% y las importaciones han crecido un 3%.

La **UE** es el principal destino de las exportaciones españolas de almendra en grano, representando el **87% del volumen y el 85% del valor** de la almendra en grano exportada. Alemania, Francia e Italia son los destinos mayoritarios de la almendra española, centralizando el 70% de las exportaciones.

EE.UU es el **origen** dominante de las **importaciones** de almendra en grano (**78%**), seguido de Australia (10%) y Portugal (8%). Las importaciones españolas de almendra en cáscara, proceden fundamentalmente de Portugal (97%), representando EE.UU únicamente el 2% del total.

El 95% de las exportaciones de almendra se realizan en grano, así como el 80% de las importaciones.