

INFORME DE SEGUIMIENTO. ACEITE DE OLIVA. Semana del 17 al 23/02. Campaña 2011/12

BALANCE DE LA CAMPAÑA 2011/12, A 31 DE DICIEMBRE

Los datos que se exponen a continuación proceden de la última actualización publicada por la Agencia para el Aceite de Oliva y hacen referencia al acumulado nacional de la campaña 2011/12 hasta el **31 de diciembre**, comparándolos con los de las cinco campañas precedentes.

Tabla 1 Movimientos totales de aceite de oliva (en miles de toneladas) del 1 de octubre al 31 de diciembre, periodo 2006/07-2011/12.

	2006/07	2007/08	2008/09	2009/10	2010/11	2011/12
Producción	423,10	503,60	423,50	406,00	535,30	837,00
Importación	32,90	9,10	4,70	14,00	9,80	12,30
Mercado Interior	141,60	135,00	112,90	122,10	133,50	133,70
Exportación	133,90	177,30	163,60	149,00	215,30	228,70
Existencias Fin.	468,70	532,20	577,40	434,60	617,00	961,00

Fuente: AAO.

Tabla 2 Movimientos mensuales de aceite de oliva (en miles de toneladas) en la campaña 2011/12, a 31 de diciembre.

	Producción	Importaciones	Exportaciones	Mercado interior	Existencias finales
Octubre	18,40	2,30	82,80	36,80	375,20
Noviembre	168,00	3,70	77,30	44,10	425,50
Diciembre	650,60	6,30	68,60	52,80	961,00

Fuente: AAO.

PRODUCCIÓN

La producción de aceite de oliva en almazara durante la campaña 2011/12, a 31 de diciembre, ha alcanzado en España la cifra de **837.004,31 toneladas**, lo que supone un **incremento del 56,36% con respecto a la campaña anterior 2010/11 y del 82,63%** respecto a la media de las cinco campañas precedentes. No obstante, y a pesar de los incrementos porcentuales expuestos, **el adelanto progresivo de la recolección que se está consolidando campaña a campaña** (favorecido además en la actual por las condiciones climáticas), **no permiten aún extraer conclusiones precisas sobre la comparación de la campaña actual con las anteriores.**

Se permite la reproducción total o parcial de los datos o gráficos de esta publicación, citando su procedencia.

De la mencionada producción nacional a 31 de diciembre, a **Andalucía** corresponde, según la AAO, una cantidad de **674.782,08 toneladas**, es decir, el **80,62%** de la producción española.

COMERCIO EXTERIOR

Las importaciones registradas en la campaña 2011/12 a 31 de diciembre ascienden a un total de **12.300 toneladas**, lo que supone un aumento del **25,51%** respecto a la campaña 2010/11 y, por el contrario, un descenso del **12,77%** respecto a la media de las cinco campañas anteriores. En todo caso, se tratan de cantidades muy poco significativas.

Por su parte, las exportaciones hasta la fecha han sido de **228.700 toneladas**, un **6,22%** superior a la campaña 2010/11 y un **38,28%** más respecto a la media de las cinco campañas anteriores. De consolidarse definitivamente esta cifra, de nuevo se estaría hablando de un récord histórico.

MERCADO INTERIOR APARENTE

Este concepto representa el consumo global interno (es decir, toda salida que no es mercado exterior, incluyendo pérdidas por refinado y otras causas), y ascendió a 31 de diciembre de la presente campaña a **133.700 toneladas**, un inapreciable **0,15%** más que en el mismo período de la campaña 2010/11 y un **3,63%** por encima de la media de las cinco campañas anteriores.

EXISTENCIAS

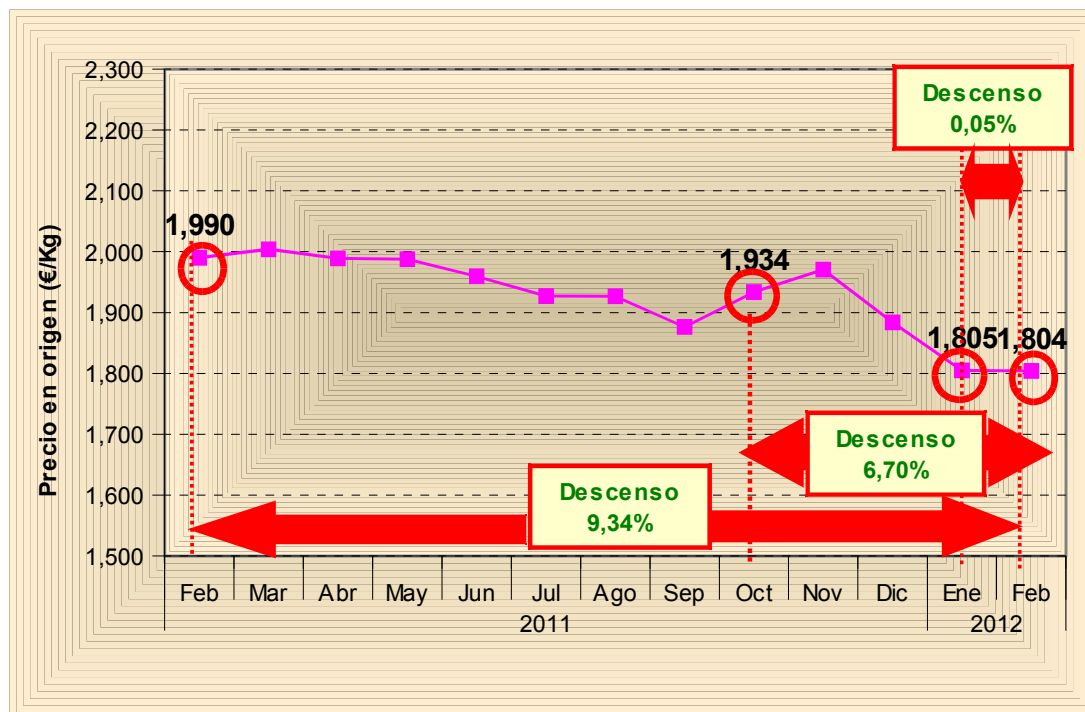
Las existencias de aceite a 31 de diciembre se cuantifican en **961,0 miles de toneladas**, de las cuales **759,8 miles** se encuentran en poder de las almazaras. **Este nivel de existencias es un 55,75% superior al que existía al final de diciembre de la campaña pasada 2010/11**, y un **82,71%** superior a la media de las cinco campañas anteriores a finales de ese mismo mes (2006/07 a 2010/11).

PRECIOS EN ORIGEN

En el Gráfico 1 se observa la evolución del precio medio mensual **en origen** del aceite de oliva "**virgen extra**", desde el mes de febrero de 2011 al de febrero de 2012. En este sentido, el precio medio en origen mensual del aceite de oliva "virgen extra" hasta la cuarta semana del mes de febrero de 2012 (23 de febrero) ha sido de **1,804 €/kg**, un inapreciable 0,05% inferior al registrado el pasado mes y un **9,34% inferior al registrado hace un año, en febrero de 2011**. Por otra parte, **el precio medio mensual en origen en febrero (media mensual hasta el día 23) es un 6,70% inferior al registrado a comienzos de campaña (octubre de 2011), de 1,934 €/kg**.

Se permite la reproducción total o parcial de los datos o gráficos de esta publicación, citando su procedencia.

Gráfico 1 Evolución mensual de los precios (medios mensuales) en origen del aceite de oliva “virgen extra” de España, desde el mes de febrero de 2011 al mes de febrero de 2012 (media mensual hasta el día 23).

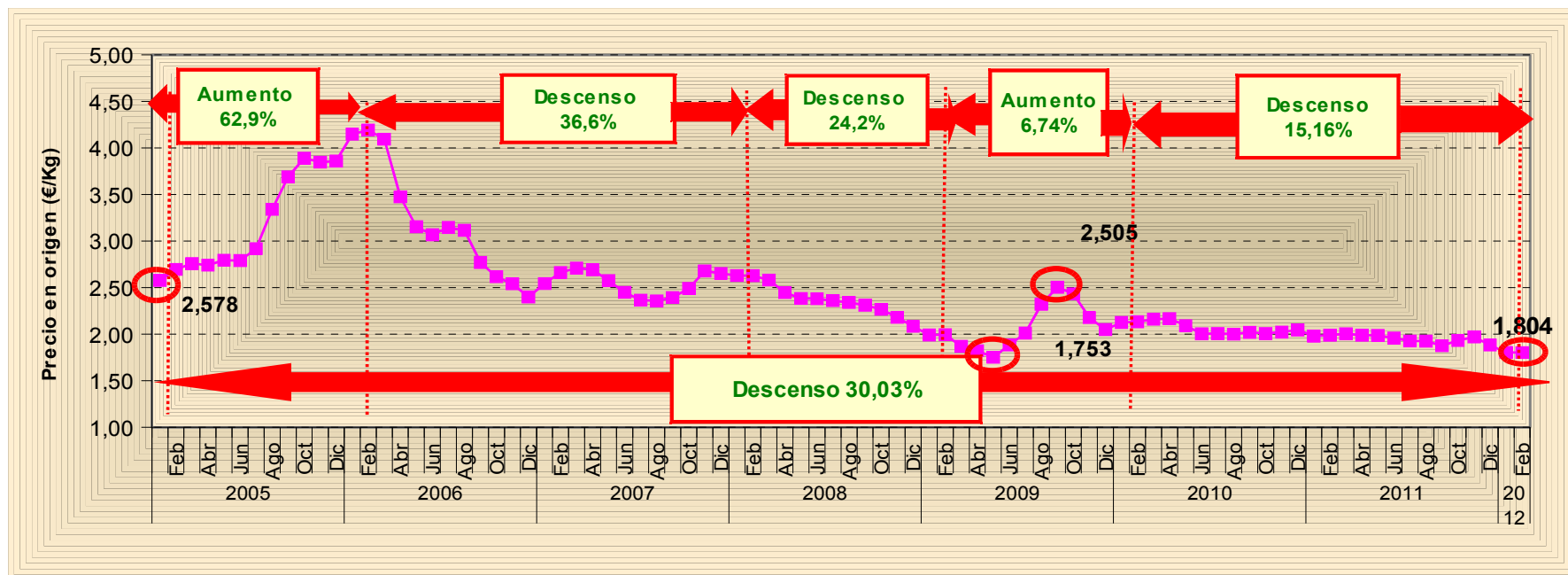


Fuente: Pool Red.

En el Gráfico 2 se observa la evolución del precio en origen del aceite de oliva “virgen extra” desde enero de 2005 hasta febrero de 2012 (media mensual hasta el día 23), periodo en el cual ha disminuido un 30,03%.

Se permite la reproducción total o parcial de los datos o gráficos de esta publicación, citando su procedencia.

Gráfico 2 Evolución mensual de los precios (medios mensuales) en origen del aceite de oliva “virgen extra” de España desde enero de 2005 a febrero de 2012 (hasta el día 23).



Fuente: Pool Red.

Se permite la reproducción total o parcial de los datos o gráficos de esta publicación, citando su procedencia.

Por su parte, en la Tabla 3 pueden observarse los últimos precios medios semanales de los diferentes tipos de aceites de oliva. En la última semana, del 17 al 23 de febrero de 2012, **la cotización del “virgen extra” ha sido de 1,742 €/kg, inferior a la registrada durante la semana anterior. En cuanto al resto de categorías el precio medio aumentó en las categorías “virgen” y “calidad inferior”, mientras que en “lampante 2º” descendió ligeramente.**

Tabla 3 Cantidades y precios de los aceites de oliva vendidos en las últimas semanas por las almazaras adscritas a Pool Red.

Semana	Aceite de oliva total		“Virgen Extra”		“Virgen”		“Lampante” (2º¹)		Otros aceites de “calidad inferior”	
	Cantidad (t)	Precio (€/kg)	Cantidad (t)	Precio (€/kg)	Cantidad (t)	Precio (€/kg)	Cantidad (t)	Precio (€/kg)	Cantidad (t)	Precio (€/kg)
21-10-2011 al 27-10-2011	10.388,99	1,755	2.921,00	1,934	3.905,80	1,747	3.525,22	1,623	36,97	1,012
28-10-2011 al 03-11-2011	7.720,38	1,786	2.470,26	2,022	2.180,56	1,750	3.027,98	1,625	41,58	1,481
04-11-2011 al 10-11-2011	8.519,71	1,797	2.856,76	2,012	2.983,33	1,750	2.566,00	1,629	113,62	1,378
11-11-2011 al 17-11-2011	5.959,07	1,816	3.090,43	1,974	843,40	1,727	1.942,30	1,621	82,94	1,399
18-11-2011 al 24-11-2011	11.640,42	1,727	4.327,68	1,941	1.048,72	1,748	5.937,50	1,583	326,52	1,436
25-11-2011 al 01-12-2011	10.139,21	1,771	4.178,09	1,950	1.950,00	1,742	3.710,81	1,608	300,31	1,477
02-12-2011 al 08-12-2011	4.597,87	1,895	3.329,01	1,970	932,00	1,759	248,68	1,556	88,18	1,446
09-12-2011 al 15-12-2011	13.025,26	1,690	4.226,72	1,873	2.515,00	1,723	5.751,70	1,570	531,84	1,369
16-12-2011 al 22-12-2011	10.549,63	1,710	4.892,90	1,853	2.832,97	1,672	2.310,80	1,520	512,96	1,417
23-12-2011 al 29-12-2011	7.129,58	1,715	3.576,00	1,836	1.854,00	1,696	1.400,58	1,501	299,00	1,392
30-12-2011 al 05-01-2012	9.483,34	1,717	4.963,86	1,847	1.668,70	1,689	2.442,58	1,523	408,20	1,424
06-01-2012 al 12-01-2012	14.016,08	1,631	4.358,66	1,790	3.164,34	1,643	5.753,66	1,536	739,42	1,389
13-01-2012 al 19-01-2012	12.048,08	1,657	5.530,39	1,807	1.927,00	1,645	3.905,99	1,498	684,70	1,388
20-01-2012 al 26-01-2012	18.116,08	1,688	9.226,28	1,794	4.278,71	1,653	4.084,35	1,523	526,74	1,394
27-01-2012 al 02-02-2012	13.262,75	1,675	6.427,48	1,804	2.591,39	1,639	3.640,79	1,525	603,09	1,367
03-02-2012 al 09-02-2012	10.198,34	1,689	4.999,61	1,816	1.887,75	1,663	2.546,83	1,540	764,15	1,417
10-02-2012 al 16-02-2012	7.762,51	1,651	2.198,50	1,838	2.571,41	1,648	2.697,62	1,530	294,98	1,402
17-02-2012 al 23-02-2012	4.555,10	1,651	2.166,59	1,742	749,06	1,661	1.607,20	1,529	32,25	1,414

Fuente: Elaboración propia a partir de Pool Red.

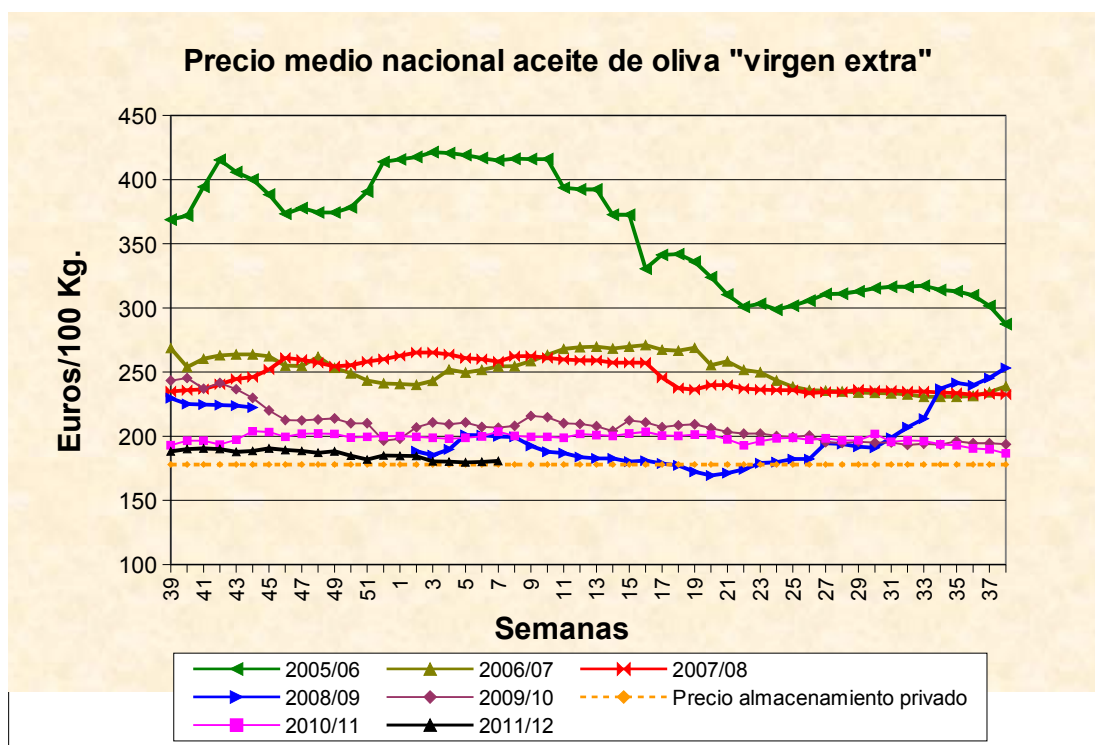
¹ El precio del aceite “lampante 2º” se calcula a partir de la información proporcionada por Pool Red para aceite “lampante B1º”, aplicándole los coeficientes de reversión empleados en el Mercado de Futuros del Aceite de Oliva.

Se permite la reproducción total o parcial de los datos o gráficos de esta publicación, citando su procedencia.

NIVEL DE PRECIOS EN ORIGEN Y ALMACENAMIENTO PRIVADO DE ACEITE DE OLIVA

En los gráficos siguientes se representa la evolución del precio medio nacional semanal de las distintas categorías de aceite de oliva, proporcionados por el Ministerio de Agricultura, Alimentación y Medio Ambiente, y su relación con el nivel de precios desencadenantes de la activación del mecanismo de almacenamiento privado. Durante la semana 7 de 2012 (del 13 al 19 de febrero de 2012), **el precio del aceite de oliva "virgen" continúa por debajo del precio de activación del mecanismo de almacenamiento privado, por undécima semana consecutiva.** Por su parte, en el caso de las categorías "virgen extra" y "lampante 2º", durante la semana 7 de 2012 sus precios medios nacionales **se situaron ligeramente por encima del precio desencadenante**². En el caso del "lampante 2º" hay que destacar que durante las semanas 4, 5 y 6 su precio se mantuvo por debajo del precio de activación.

Gráfico 3 Evolución del precio medio nacional semanal del aceite de oliva "virgen extra" en relación con el precio de activación del mecanismo de almacenamiento privado.

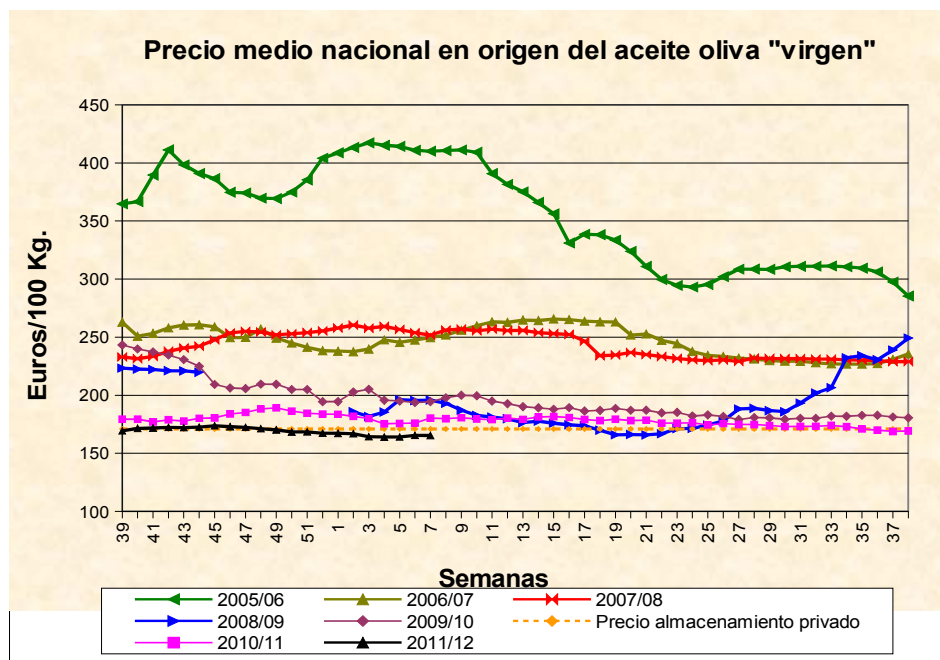


Fuente: Ministerio de Agricultura, Alimentación y Medio Ambiente (el comienzo de la campaña se sitúa en la semana 39).

² El 7 de febrero de 2012, y a propuesta del Comisario Europeo de Agricultura, el Comité de Gestión competente ha acordado la activación del mecanismo de almacenamiento privado de aceite de oliva para las categorías "virgen" y "virgen extra". La medida se pondrá en marcha durante un periodo de 150 días para un límite de 100.000 toneladas. Fuente: Europa Press.

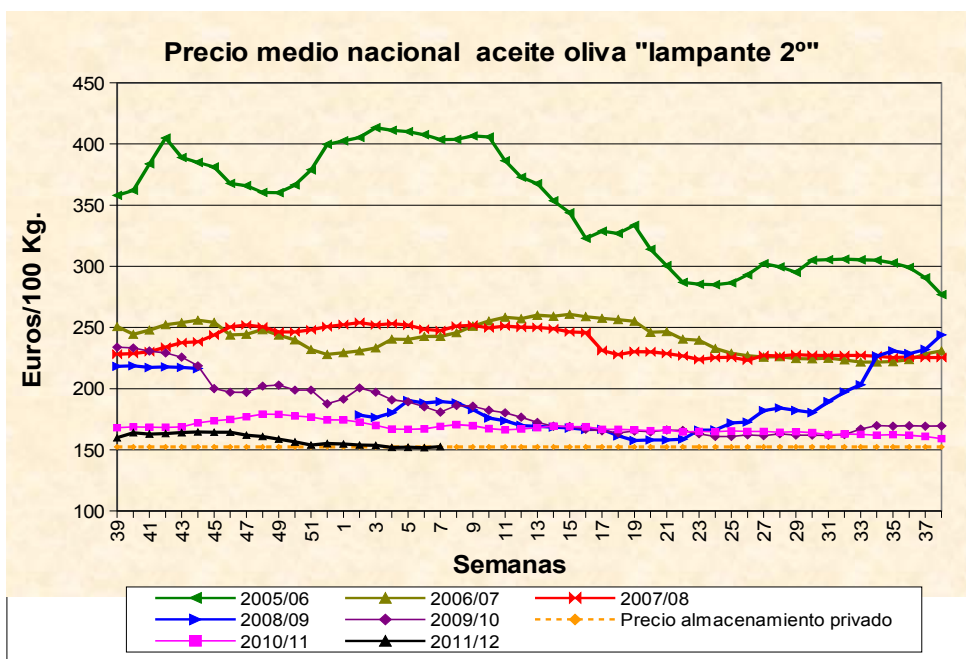
Se permite la reproducción total o parcial de los datos o gráficos de esta publicación, citando su procedencia.

Gráfico 4 Evolución del precio medio nacional semanal del aceite de oliva “virgen” en relación con el precio de activación del mecanismo de almacenamiento privado.



Fuente: Ministerio de Agricultura, Alimentación y Medio Ambiente (el comienzo de la campaña se sitúa en la semana 39).

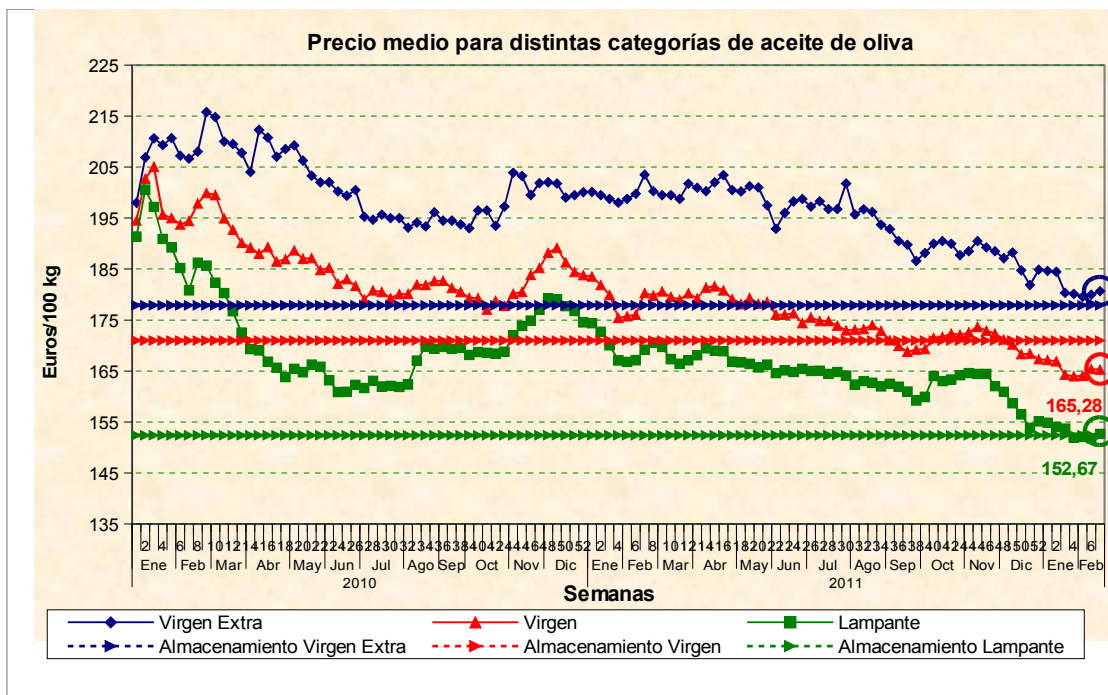
Gráfico 5 Evolución del precio medio nacional semanal del aceite de oliva “lampante 2º” en relación con el precio de activación del mecanismo de almacenamiento privado.



Fuente: Ministerio de Agricultura, Alimentación y Medio Ambiente (el comienzo de la campaña se sitúa en la semana 39).

Se permite la reproducción total o parcial de los datos o gráficos de esta publicación, citando su procedencia.

Gráfico 6 Evolución del precio medio semanal del aceite de oliva en sus distintas categorías, hasta la semana 7 de 2012 (del 13 al 19 de febrero).



Fuente: Ministerio de Agricultura, Alimentación y Medio Ambiente.

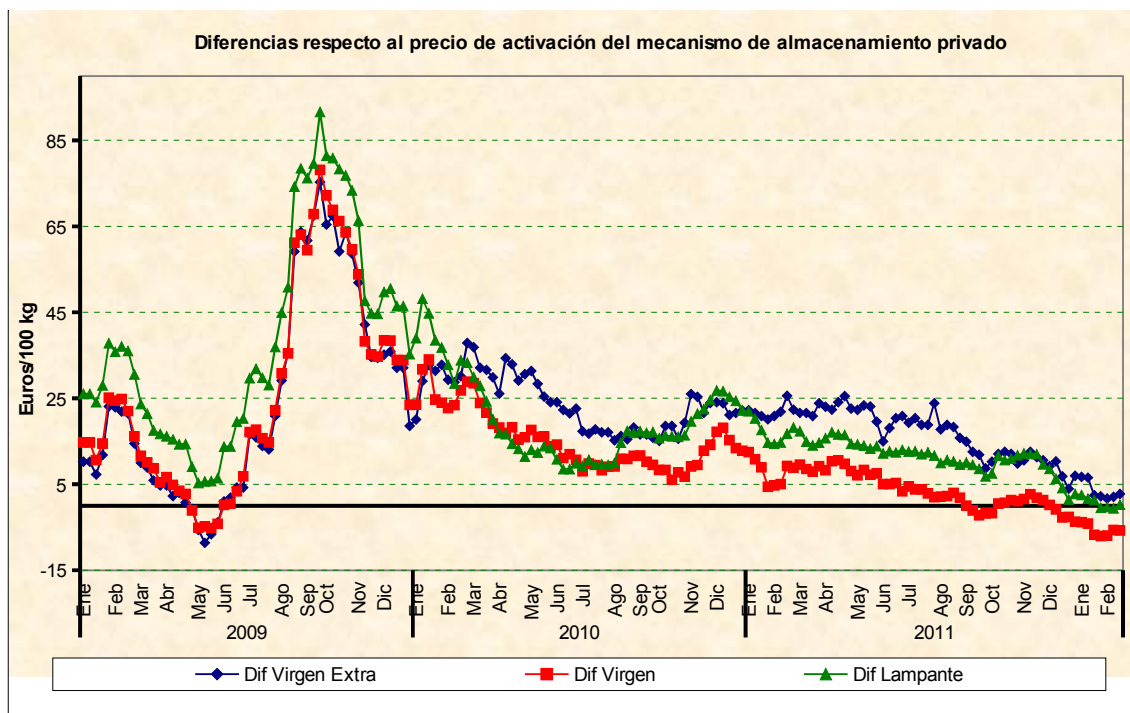
Tabla 4 Diferencia entre el precio medio semanal en origen de las distintas categorías de aceites de oliva, y el precio desencadenante del mecanismo de almacenamiento privado, durante la semana 7 de 2012 (del 13 al 19 de febrero).

Categoría	Precios MAAMA (€/kg)	Precio desencadenante almacenamiento privado (€/kg)	Diferencia (€/kg)	Número de semanas consecutivas por debajo del precio desencadenante
"Virgen extra"	1,807	1,779	+0,028	-
"Virgen"	1,653	1,710	-0,057	11
"Lampante (2º)"	1,527	1,524	+0,003	-

Fuente: Ministerio de Agricultura, Alimentación y Medio Ambiente.

Se permite la reproducción total o parcial de los datos o gráficos de esta publicación, citando su procedencia.

Gráfico 7 Evolución de las diferencias respecto a los precios de activación del mecanismo de almacenamiento privado del aceite de oliva en sus distintas categorías, hasta la semana 7 de 2012 (del 13 al 19 de febrero).



Fuente: Ministerio de Agricultura, Alimentación y Medio Ambiente.

Se permite la reproducción total o parcial de los datos o gráficos de esta publicación, citando su procedencia.

MOVIMIENTOS DEL MERCADO DE FUTUROS

Durante esta última semana, en el Mercado de Futuros del Aceite de Oliva se han realizado operaciones por un total de 375 contratos (375.000 Kg) frente a los 825 de la semana anterior. Esta cifra sigue confirmando la tendencia iniciada durante el año anterior de reducción del número de operaciones. Las operaciones se han concentrado en aquellos contratos que tienen vencimiento en los meses de mayo de 2012 (con 350 contratos), y marzo de 2012 (con 25 contratos), sin haberse realizado operaciones con el resto. Los vencimientos que más posiciones abiertas concentran son mayo de 2012 (3.225 toneladas) y marzo de 2012 (3.050 toneladas).

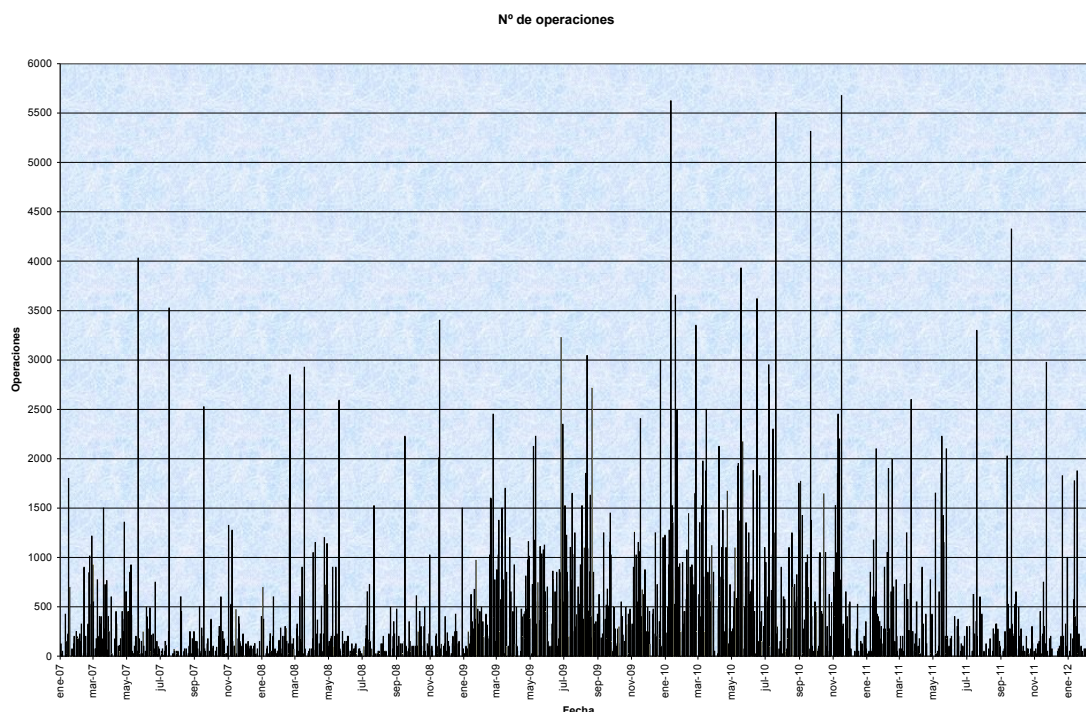


Gráfico 8 Número de operaciones del mercado de futuros.

El precio de los contratos de futuros ha oscilado entre los 1.550 y los 1.670 €/t, frente a los 1.570 y 1.680 €/t en que se movió durante la semana anterior. El actual nivel de soporte para la cotización media de todos los vencimientos está situado en los 1.572 €/t y el de resistencia se encuentra en los 1.693 €/t. En el periodo analizado, destaca especialmente el día 16, en que se materializó, el 80% de las operaciones del período y el 21, en que lo hizo el 20%, no habiéndose registrado operaciones el resto de días.

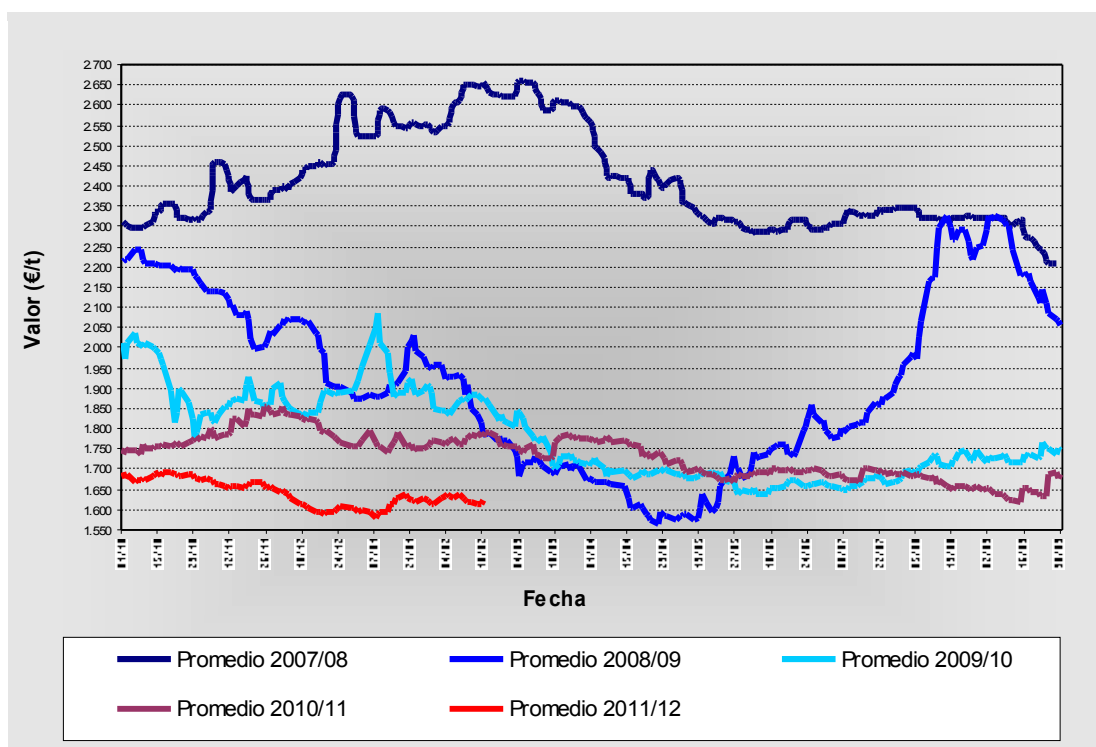
Se permite la reproducción total o parcial de los datos o gráficos de esta publicación, citando su procedencia.

Vencimiento	Volumen semanal negociado (t)	Nº posiciones abiertas	Precio semanal (€/t)			
			Apertura	Máximo	Mínimo	Cierre
Marzo-2012	25	3.050	1.580	1.580	1.550	1.550
Mayo-2012	350	3.225	1.590	1.590	1.570	1.580
Julio-2012	-	1.775	1.605	1.610	1.600	1.605
Septiembre- 2012	-	1.725	1.630	1.630	1.620	1.625
Noviembre-2012	-	2.200	1.650	1.655	1.635	1.655
Enero-2013	-	75	1.665	1.665	1.650	1.665
Marzo-2013	-	450	1.660	1.670	1.645	1.670
Todos						

Durante el período analizado, el precio medio de los vencimientos ha bajado por segunda semana consecutiva tras la subida de la semana anterior, continuando **por debajo de los precios tanto de la campaña anterior (2010/2011), como de la precedente (2009/2010)**. Haciendo un promedio entre los 7 vencimientos que simultáneamente pueden existir en el período de referencia, los de la campaña pasada se encontraban por estas fechas más altos que a inicios de la misma (se pasó de 1.735 a los 1.792 €/t, subiendo 3,3%), al contrario que ocurre en la presente campaña, que han pasado de 1.693 a 1.621 €/t (bajando un 4,2%).

La subida de la cotización media del contrato de futuros en lo que llevamos de año 2012 se sitúa en 15 €, frente a los 19 € de la semana anterior.

Gráfico 9 Cotización promedio futuros de aceite de oliva.



Fuente: www.mfao.es

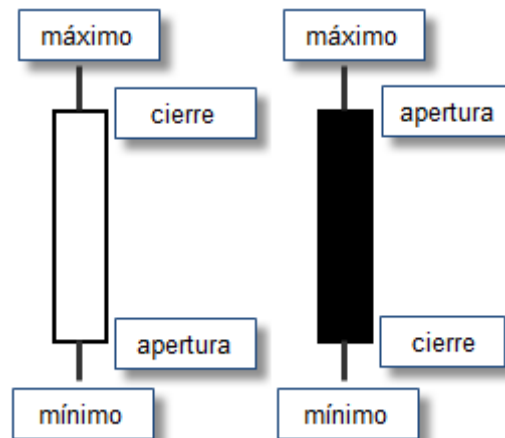
Se permite la reproducción total o parcial de los datos o gráficos de esta publicación, citando su procedencia.

Finalmente cabe indicar que, a fecha actual, los precios de los vencimientos más cercanos cotizan más bajos que los más lejanos, ampliándose la diferencia existente con respecto a la semana pasada. Así, los precios de los contratos con vencimientos situado en marzo de 2012 cotizan a 1.550 €, subiendo en cada uno de los posteriores hasta alcanzar los 1.670 € en marzo de 2013. Por todo ello parece que los operadores, a día de hoy, creen que los precios van a subir en el futuro en una cuantía superior a la que se pensaba la semana anterior.

Análisis gráfico de velas japonesas

Analizando las cotizaciones mediante gráficos de velas se puede estudiar la evolución que han seguido los distintos vencimientos semanales. En este tipo de gráficos se estudia tanto la el volumen negociado del vencimiento (barra color morado), como la evolución seguida en la cotización, que viene a ser el gráfico de velas propiamente dicho. Así el color indica si el vencimiento ha subido (blanco) o bajado (negro), la cotización máxima y mínima de la semana (línea vertical), y las cotizaciones de apertura y cierre (área del gráfico).

Gráfico 10 Estructura de un gráfico de velas japonesas.



Analizando los distintos vencimientos existentes en el mercado de futuros se pueden extraer las siguientes conclusiones:

- Marzo de 2012: Es el segundo vencimiento con el que se ha negociado. Su cotización responde al patrón de *vela negra Marubozu*, es decir, ha evolucionado a la baja (color negro), coincidiendo su precio de apertura con el máximo, y estando situado el de cierre en el mínimo.
- Mayo de 2012: Se corresponde con el vencimiento más negociado, correspondiendo la evolución de su cotización responde al patrón de *martillo negro*. El precio máximo coincide con el de apertura, y el de cierre se sitúa también cerca del máximo. Normalmente este fenómeno se produce porque al inicio del período la corriente bajista es muy fuerte, debilitándose la tendencia

Se permite la reproducción total o parcial de los datos o gráficos de esta publicación, citando su procedencia.

conforme va transcurriendo el período, hasta que se cierra cerca del precio inicial.

- Julio de 2012: Vencimiento sin negociación cuya cotización ha respondido al patrón *doji*, es decir, sus sombras son iguales y no excesivamente largas, respondiendo a una situación de indecisión del mercado, un equilibrio de fuerzas entre alcistas y bajistas.
- Septiembre de 2012: La situación es similar a mayo de 2012, pero sin que se haya registrado negociación alguna.
- Noviembre de 2012: No se han registrado operaciones con este vencimiento y su cotización ha evolucionado respondiendo al patrón de *martillo blanco*. El precio máximo coincide con el de cierre, y el de apertura se sitúa también cerca del máximo. Normalmente este fenómeno se produce porque al inicio del período la corriente bajista es muy fuerte, debilitándose la tendencia conforme va transcurriendo el período, hasta que se revierte superando incluso el precio inicial.
- Enero de 2013: Al igual que ocurre con otros vencimientos, no se ha habido negociación con éste. Su cotización puede decirse que se corresponde con el patrón de *doji libélula*, al contar con una sombra inferior muy larga y ninguna superior. Suele indicar que las fuerzas bajistas fueron muy fuertes con la apertura del mercado, pero antes del final de la sesión se recupera el mercado cerrándose al mismo precio que la apertura.
- Marzo de 2013: Su comportamiento es análogo a noviembre de 2012.

Gráfico 11 Cotización promedio futuros de aceite de oliva. Gráfico de velas.

