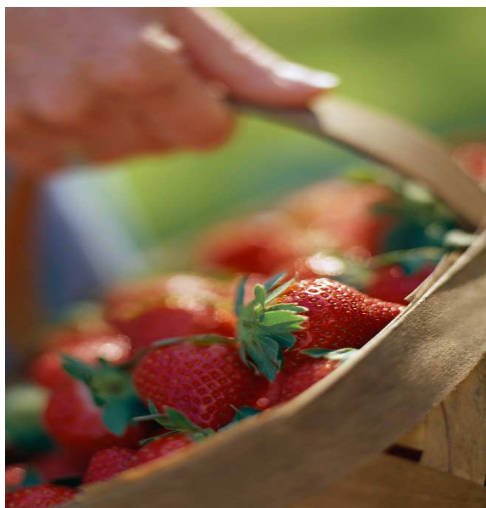


Evaluación de campaña 2011/12 de fresa y frambuesa en la provincia de Huelva



Diciembre 2012

RESUMEN

La evaluación de la campaña de fresa y frambuesa onubenses trata de analizar los resultados de estos cultivos en la campaña 2011/12, comparándolos con las dos campañas anteriores. Esta evaluación se realiza como parte de las actuaciones encuadradas en el Observatorio de Precios y Mercados de la Consejería de Agricultura, Pesca y Medio Ambiente, con el objetivo de facilitar al sector productor, comercializador y a la Administración Pública, una información detallada sobre la evolución de la campaña 2011/12.

La campaña 2011/12 de la fresa se ha caracterizado por obtener un volumen récord de producción así como por su duración, ya que el inicio de campaña vino marcado por un adelanto que ha permitido la presencia de fresa en los mercados internacionales antes que otros años y en mayor cuantía. Ello se debió tanto a las favorables condiciones climatológicas que caracterizaron este otoño e invierno, como al importante incremento de la producción de fresa temprana.

En cuanto a la frambuesa, aunque el cultivo se vio afectado por el frío del invierno, el sector acabó satisfecho por haber alcanzado una producción global suficiente que posibilitó contrarrestar los efectos de las heladas en la primera cosecha, gracias a los buenos niveles de precios alcanzados en esta campaña en el mercado europeo.

La superficie conjunta de ambos cultivos se ha cifrado esta campaña en 8.470 hectáreas, superando en más de un 15% el dato de la campaña precedente.

El volumen de las exportaciones de fresa y frambuesa de Huelva en la campaña 2011/12 evolucionan al alza campaña tras campaña. El valor de las exportaciones respecto a la campaña precedente se incrementó un 21% y un 6% en fresa y en frambuesa, respectivamente. Ambas producciones tienen en el mercado internacional su principal destino, que en el caso de la frambuesa está cercano al 100%.

EVALUACIÓN DE CAMPAÑA 2011/12 DE FRESA Y FRAMBUESA EN LA PROVINCIA DE HUELVA

Índice de contenido

1. Metodología.....	4
2. Superficie y Producción.....	5
2.1 Distribución semanal de la producción.....	5
2.2 Representatividad de las principales variedades.....	7
3. Precios en origen.....	8
3.1 Precio medio.....	8
3.2 Evolución semanal del precio.....	8
4. Destino de la producción.....	10

1 . METODOLOGÍA

En el presente documento se realiza una estimación de los resultados relativos a la campaña 2011/12 de los productos de fresa y frambuesa en la provincia de Huelva. Para ello, se analiza la evolución de las superficies, de las producciones y de los precios percibidos por los productores, así como el destino que se da a ambos productos

Las fuentes de información consultadas para la elaboración del documento han sido:

- **Anuarios de Estadísticas Agrarias y Avances de superficies y producciones** de cada campaña, publicados por la Consejería de Agricultura, Pesca y Medio Ambiente, fuente de información que engloba a la totalidad del sector, permitiendo comparar producciones totales en distintas campañas, tanto de fresa como de frambuesa.
- **Observatorio de Precios y Mercados de la Consejería de Agricultura, Pesca y Medio Ambiente.** De este portal se han extraído los precios en origen¹, pertenecientes a primera categoría comercial de fresa. Se trata de precios ponderados en función de las cantidades comercializadas en cada período analizado (semanas, meses o campañas). De esta forma se disponen series temporales de precios, cuya evolución se compara a lo largo de la campaña o entre distintas campañas.
- Estadísticas de precios de la **CAPMA** para precios en origen de frambuesa.
- Consultas a **Datacomex**, de las cuales se extraen las estadísticas de comercio exterior (Ministerio de Economía y Competitividad). Aportan información sobre el valor, el volumen y el destino de los diferentes productos exportados.
- **Cartografía de cultivos bajo plástico en la provincia de Huelva.** 2012. Consejería de Agricultura, Pesca y Medio Ambiente.
- **Informes semanales de seguimiento** de campaña de la fresa
- Consulta a las **empresas del sector.**

Este documento refleja la **producción** y la **superficie** de ambos cultivos en la campaña actual y en las dos precedentes. También se presenta y se comenta la evolución de la producción comercializada de fresa semana a semana a lo largo de la última campaña y se compara con la de las dos campañas anteriores.

Del mismo modo se detalla el **precio** medio en la última campaña y en las dos precedentes, tanto para fresa como para la frambuesa. Se muestra la evolución de los precios semanales de ambos cultivos y, en el caso de la fresa, se enfrenta dicha evolución semanal de los precios con la distribución de la producción comercializada, a través del seguimiento de los datos de las empresas colaboradoras del Observatorio de Precios y Mercados.

Por otro lado, se ha analizado el destino de los productos y, en concreto, el volumen y el valor de las **exportaciones** realizadas por el sector, comparándolas con los datos de las dos campañas precedentes, y

¹El Observatorio de Precios y Mercados incluye, además de precios en origen, precios en mercados mayoristas y precios al consumo de fresa.

se han identificado los principales destinos internacionales.

2 . SUPERFICIE Y PRODUCCIÓN

En esta campaña se ha producido un crecimiento importante de la superficie de frutos rojos cultivados bajo plástico en la provincia de Huelva. Este incremento de superficie ha tenido lugar especialmente en los municipios de Bonares, Almonte, Lucena de Puerto y Moguer, según se ha podido deducir de la Cartografía de cultivos bajo plástico en la provincia de Huelva de la CAPMA.

La superficie destinada al cultivo de la **fresa** en la provincia de Huelva alcanza a 7.150 hectáreas, lo que representa un crecimiento de casi el 12% respecto a la anterior campaña.

En el caso de la **frambuesa** el incremento de superficie ha sido todavía mayor, hasta alcanzar las 1.320 hectáreas, es decir, un 40% más de superficie que la campaña anterior.

Tabla 1. Superficie de Fresa y Frambuesa en la provincia de Huelva (en ha).

	Campaña 2009/10	Campaña 2010/11	Campaña 2011/12	Variación 2011/12-2010/11
Fresa	6.500	6.400	7.150	11,7%
Frambuesa	910	943	1.320	40,0%

Fuente: CAPMA: Anuarios y Avances de superficie y producción de Octubre 2012 .

En cuanto a la producción de fresa y frambuesa, se ha producido un crecimiento proporcional al aumento de sus respectivas superficies. Esta última campaña se ha caracterizado por registrar un récord histórico de producción en ambos cultivos.

Tabla 2. Producción de fresa y frambuesa en la provincia de Huelva (en toneladas).

	Campaña 2009/10	Campaña 2010/11	Campaña 2011/12	Variación 2011/12-2010/11
Fresa	264.355	252.250	280.000	11,0%
Frambuesa	8.250	8.460	12.091	42,9%

Fuente: CAPMA: Anuarios y Avances de superficie y producción de Octubre 2012 .

2.1 Distribución semanal de la producción

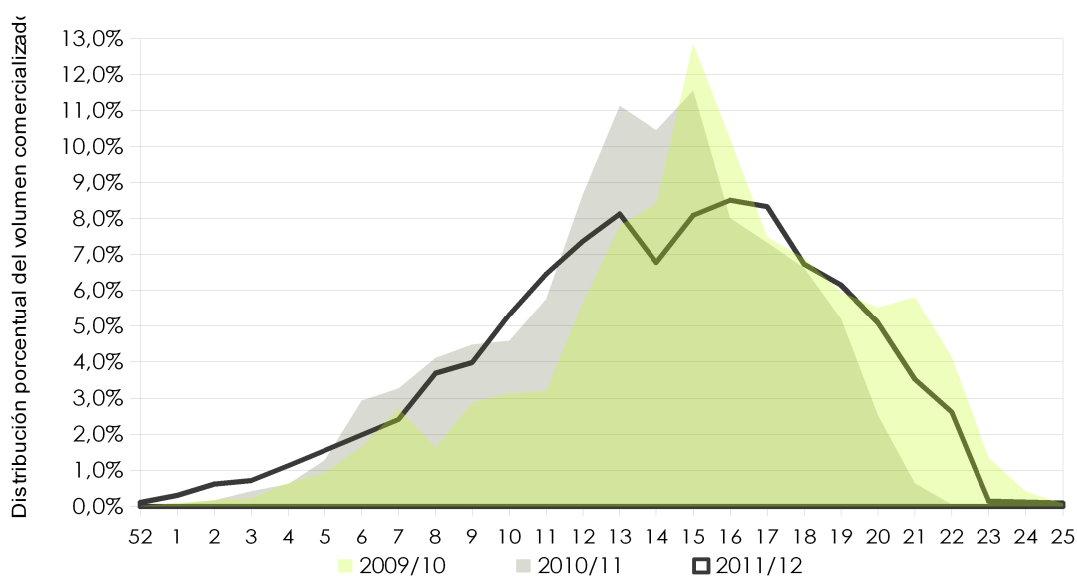
El inicio oficial de la campaña de recolección de la **fresa** se adelantó, pudiéndose situar dicho inicio a finales de diciembre. Desde el inicio y hasta la primera semana de febrero (semana 5 -ver Gráfico 1.-) de 2012, las empresas del sector afirmaban estar recogiendo volúmenes superiores a los de 2011 y 2010 por las mismas fechas. Ello se debió en gran medida a la luminosidad y las suaves temperaturas del otoño e invierno, pero también a la implantación en mayor medida de variedades más tempranas.

En las siguientes semanas (semanas 6 - 8), aunque no se produjeron daños directos sobre el cultivo de la

fresa, las heladas imperantes en el mes de febrero produjeron una ralentización de la recolección por la falta de maduración de la fresa. No obstante, las bajas temperaturas mínimas unidas a la falta de humedad evitaron la presencia de plagas y enfermedades en el cultivo.

Con la entrada del mes de marzo (semana 9) la campaña comenzó su apogeo productivo. En la semana 10, el volumen recolectado superaba ampliamente el 20% de la producción total de la campaña (un porcentaje alto para la fecha) como consecuencia de la mayor presencia de variedades tempranas en esta campaña. La campaña 2011/12 siguió evolucionando satisfactoriamente en las siguientes semanas, tanto por los volúmenes producidos como por la calidad del fruto, ya que la falta de lluvia favoreció un ambiente seco y buenas condiciones fitosanitarias.

Gráfico 1. Distribución semanal del volumen comercializado de fresa.



Fuente: Elaboración propia a partir de datos del Observatorio de Precios y Mercados.

En la semana 12 el rendimiento alcanzado era óptimo, y no sólo por las favorables condiciones climatológicas, sino también porque adquiría protagonismo la producción de variedades tardías, que permiten obtener frutos de mayor peso y un menor porcentaje de frutos con problemas en post-cosecha.

A principios de abril (semana 14) la campaña se vio expuesta a cambios climatológicos. De hecho, la Semana Santa se caracterizó por bajas temperaturas y lluvia. Estos cambios frenaron el ritmo de recolección y produjo una merma en la producción. De todas formas, al final de esa semana ya se llevaba recogido más del 50% de la cosecha total de fresa.

La fresa que tiene por destino el consumo en fresco se continuó recolectando para la mayor parte de las comercializadoras hasta la semana 21 ó 22 (finales de mayo). En las 2 ó 3 semanas siguientes se siguió recogiendo fresa, pero exclusivamente con destino a industria.

En relación a la **frambuesa**, las plantaciones han contado con siembras en agosto, septiembre, octubre y

diciembre, con el fin de escalonar la recolección y alargar lo máximo posible la campaña. En invierno, las bajas temperaturas registradas retrasaron la primera cosecha, que debería haber finalizado en enero y comenzar a recolectarse la segunda plantación. Sin embargo, la desfavorable climatología de enero ocasionó pérdidas en el sector, al mermar la calidad de la fruta, a lo que se sumó la caída del consumo en los países de destino por esta misma causa.

No obstante, aunque el cultivo se vio afectado por el frío del invierno el sector acabó satisfecho por haber alcanzado una producción suficiente que permitió contrarrestar los efectos de las heladas gracias a los buenos niveles de precios alcanzados en esta campaña en el mercado europeo.

En la semana 25 se cerró la campaña de fresa y en la 26 la de frambuesa.

2.2 Representatividad de las principales variedades

En esta campaña las variedades tempranas de **fresa** han jugado un papel primordial, no sólo porque han dado lugar a un importante incremento de la producción de fresa temprana, sino porque se han solapado bien con las variedades tardías, haciendo posible que esta sea una de las campañas más largas de los últimos años. Las variedades de fresa que más superficie han ocupado durante la campaña 2011/12 han sido Candonga, Camarosa, Fortuna, Splendor y Sabrina. La variedad Camarosa continúa en retroceso, mientras que han ganado terreno variedades más precoces como Fortuna, Sabrina y Splendor.

Tabla 3. Variedades de fresa predominantes en Huelva. Campaña 2010/11.

Variedad	Campaña 2010/11
Camarosa	45%
Candonga	20%
Splendor	20%
Fortuna	10%
Resto ²	5%

Fuente: Delegación Territorial de Huelva

En cuanto a la **frambuesa**, en Huelva domina la variedad de día corto Glen Lyon, con la que se consigue producir frambuesas desde finales de septiembre hasta junio y que por sus características puede ser multiplicada por el propio agricultor.

Esta es complementada con variedades remontantes con el fin de evitar el deterioro derivado del cultivo reiterado de la variedad Glen Lyon. Entre estas destaca la variedad Erika.

² Aquí se incluyen principalmente Sabrina, Ventana, Primoris, San Andrea, Antilla, Benicia, Amiga, y Festival.

3 . PRECIOS EN ORIGEN

3.1 Precio medio

El precio medio ponderado en la campaña 2011/12 para la **fresa** de Categoría I se ha situado en el nivel de 1,12 euros por kilo. Aunque el precio ha retrocedido un 7,4% respecto al de la anterior campaña, es un 3,7% superior al alcanzado hace dos campañas.

El precio medio ponderado de la **frambuesa** para la campaña ha estado en torno a los 5,8 euros por kilo, precio ligeramente superior al alcanzado durante la pasada campaña.

Tabla 4. Precio medio en origen de la campaña (€/kg).

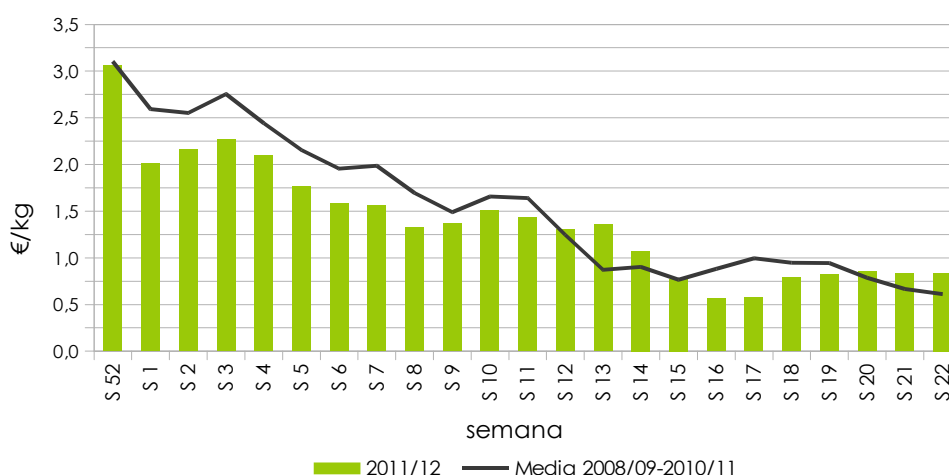
	Campaña 2009/10	Campaña 2010/11	Campaña 2011/12	Variación 2011/12-2010/11
Fresa de Categoría I	1,08	1,21	1,12	-7,4%
Frambuesa	7,07	5,75	5,80	+0,8%

Fuente: Fresa: Observatorio de Precios y Mercados. Frambuesa: Elaboración propia a partir de fuentes del sector.

3.2 Evolución semanal del precio

A lo largo de casi toda la campaña 2011/12 los precios percibidos por el agricultor por la fresa de Categoría I se situaron por debajo de los de la campaña 2010/11, e incluso por debajo de la media de las tres campañas anteriores.

Gráfico 2. Evolución semanal del precio medio ponderado de fresa de Categoría I.



Fuente: Observatorio de Precios y Mercados.

Los precios del inicio de campaña fueron similares a los precios medios registrados en las tres campañas anteriores. Ya entrados en 2012, entre la semana 1 y la semana 11, los precios estuvieron por debajo de la

media de las tres campañas precedentes, pero los volúmenes de facturación sí que fueron superiores, dado el mayor volumen de producción obtenido. Prácticamente sólo en las semanas 13 (la de máxima producción) y 14 (la de Semana Santa), los precios superaron a la media semanal de las tres campañas anteriores.

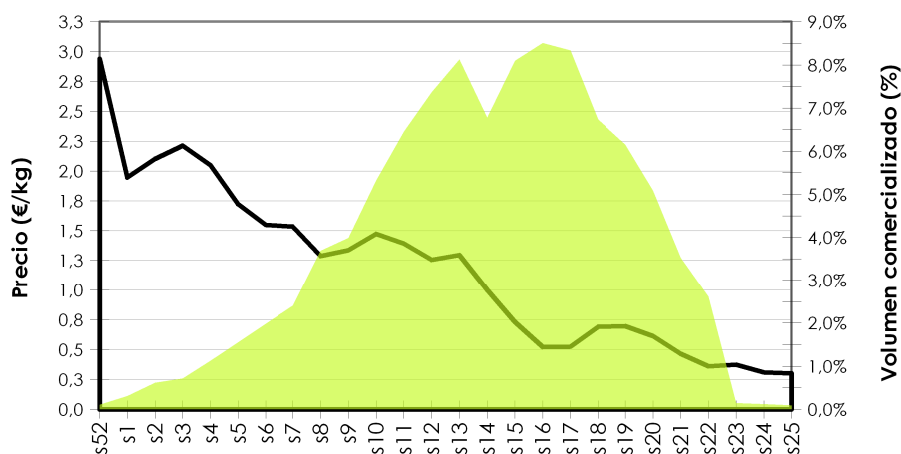
Tras la semana 14 el consumo se paralizó a causa del clima desfavorable en Centroeuropa y ello, unido a la habitual acumulación de fresa por el cierre de los mercados en Semana Santa, produjo una sustancial caída del precio en origen en las tres semanas posteriores (semanas 15, 16 y 17). Dicha caída alcanzó niveles del entorno de los 0,50 €/kg, por lo que durante ese periodo de tiempo el agricultor se limitó a cubrir costes de producción.

Desde final de la semana 18 (primera de mayo) y hasta la semana 22, se apreció una ligera recuperación de las cotizaciones de fresa de Categoría I, seguramente debido a las temperaturas más cálidas registradas en Europa .

Posteriormente la fresa que se recolectó tuvo la industria por destino, con cotizaciones inferiores, en torno a 0,31 €/kg, según las comercializadoras consultadas.

En el Gráfico 3. se muestra la evolución del precio medio de fresa (incluyendo Categorías I y II) a lo largo de la campaña 2011/12 frente a la distribución de la producción comercializada, pudiéndose apreciar el paulatino descenso conforme fue avanzando la campaña.

Gráfico 3. Evolución del precio de fresa total frente a la distribución de la producción comercializada para la campaña 2011/12.



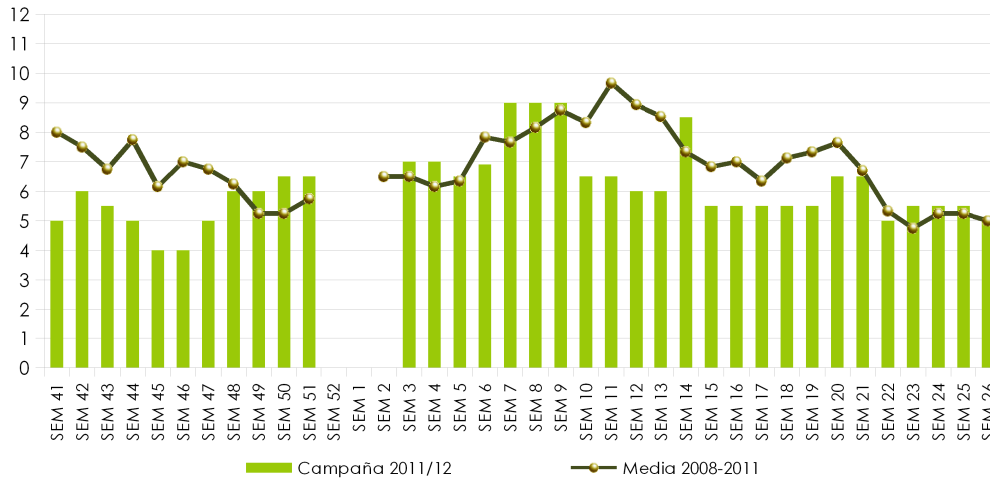
Fuente: Observatorio de Precios y Mercados.

En cuanto a la **frambuesa**, en esta última campaña las bajas temperaturas registradas en invierno provocaron daños en los frutos precisamente en el momento en que la frambuesa estaba cotizando al alza en los mercados europeos, pagándose entre 7 y 8 €/kg, precios mejores y más estables que en el mismo periodo de la campaña anterior.

No obstante, el sector acabó la campaña satisfecho por haber alcanzado una producción global suficiente

que permitió contrarrestar los efectos de las heladas, gracias a los buenos niveles de precios alcanzados en esta campaña en el mercado europeo (casi el único para esta fruta).

Gráfico 4. Evolución semanal del precio en origen de frambuesa.



Fuente: CAPMA.

4 . DESTINO DE LA PRODUCCIÓN

Según una encuesta realizada a empresas del sector, a consumo en fresco se ha destinado una media del 78,1% de la producción de fresa en esta campaña, mientras que a industria se ha destinado el 21,9%. En frambuesa, la práctica totalidad se destina a consumo en fresco.

De la fruta destinada a consumo en fresco, un altísimo porcentaje se dedica a la exportación. Cerca del 85% de la fresa consumida en fresco en la campaña 2011/12 se dirigió a mercados internacionales, fundamentalmente la UE. Dicho porcentaje es aún mayor para el caso de la frambuesa.

Las exportaciones de **fresa** marcaron un nuevo récord en la campaña 2011/12, aumentando un 25,45% respecto a la campaña 2010/11 y un 23,46% respecto a la campaña 2009/10.

En la campaña 2011/12 las exportaciones de fresa fresca procedentes de la provincia de Huelva han representado más del 98% de las exportaciones de fresa que Andalucía realizó y alrededor de un 87% de las nacionales.

Tabla 5. Volumen de las exportaciones de fresa fresca (en toneladas).

	Campaña 2009/10	Campaña 2010/11	Campaña 2011/12
Huelva	191.372,72	188.342,01	236.285,85
Andalucía	193.970,47	191.694,66	240.653,41
España	227.329,34	223.866,19	271.134,75

Fuente: Elaboración propia a partir de datos de DATACOMEX

El valor de las exportaciones en la campaña 2011/12 ha experimentado un crecimiento del 21,47% respecto a la campaña anterior, incremento algo inferior al incremento en volumen, dado el menor precio medio obtenido en la última campaña.

Tabla 6. Valor de las exportaciones de fresa fresca (en miles de euros).

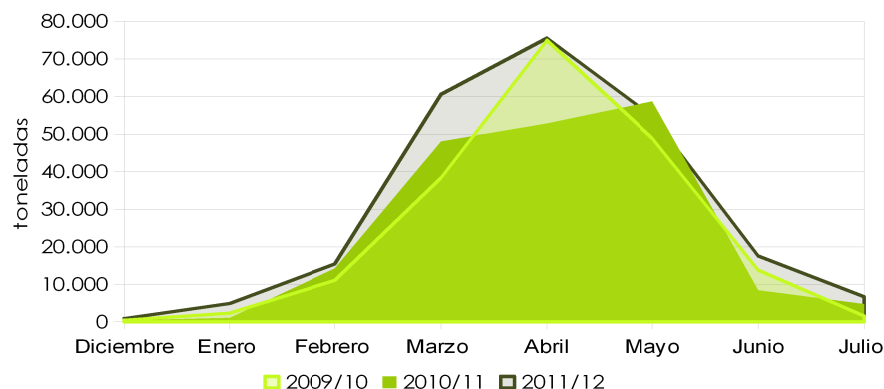
	Campaña 2009/10	Campaña 2010/11	Campaña 2011/12
Huelva	328.424,77	350.582,90	425.876,06
Andalucía	334.405,73	358.592,53	435.982,16
España	394.931,41	431.659,41	497.640,00

Fuente: Elaboración propia a partir de datos de DATACOMEX

De los datos mostrados en las Tabla 5. y Tabla 6. se deduce que el valor unitario de las exportaciones de fresa fresca procedente de Huelva en la campaña 2011/12 fue de 1,80 €/kg, un 3,2% inferior al alcanzado en la campaña anterior, pero un 5,0% superior al de hace dos campañas.

En esta campaña 2011/12 la fresa originaria de Huelva ha estado presente en los mercados internacionales antes y en mayor medida que en las dos campañas anteriores (ver Gráfico 5.), debido a las condiciones climatológicas favorables del invierno y a la mayor implantación de variedades tempranas.

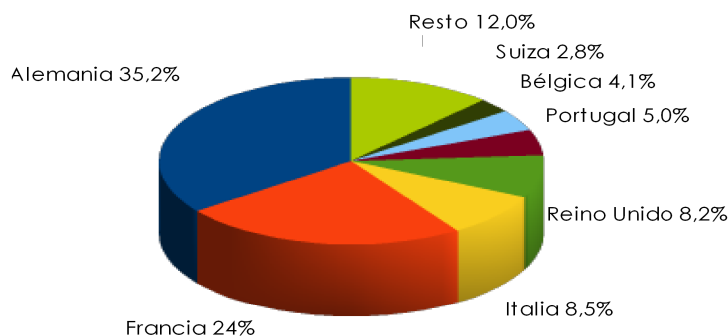
Gráfico 5. Exportaciones mensuales de fresa de Huelva.



Fuente: Elaboración propia a partir de datos de DATACOMEX.

Dentro de la UE, los dos países que mayor volumen de fresa de Huelva importaron en la campaña 2011/12 fueron Alemania y Francia, que adquirieron casi el 60% de las ventas totales al exterior de esta fruta, porcentaje algo menor que el de la campaña anterior, en la que estos dos países absorbieron el 64% de las exportaciones. Italia y Reino Unido son los siguientes destinos en orden de importancia, ocupando los mismos puestos del ranking que en la campaña pasada. El resto de las exportaciones tiene destinos muy diversos pero de mucha menor representatividad.

Gráfico 6. Principales destinos de las exportaciones de fresa de Huelva.



Fuente: Elaboración propia a partir de datos de ICEX.

Por su parte, las exportaciones de **frambuesa** de Huelva en el periodo de meses considerado³ de la campaña 2011/12 fueron un 7,75% mayores en volumen respecto a media en el mismo periodo de las tres últimas campañas. En dicha campaña las exportaciones de frambuesa fresca procedentes de la provincia de Huelva han representado el 97% de las exportaciones de frambuesa que Andalucía realizó y alrededor de un 92,2% de las nacionales.

Tabla 7. Volumen de las exportaciones de frambuesa fresca en toneladas.

	Campaña 2011/12	Variación 2011/12 respecto a media 3 últimas campañas
Huelva	11.829,8	+7,75%
Andalucía	12.205,8	+8,12%
España	12.824,2	+0,47%

Fuente: Elaboración propia a partir de datos de DATACOMEX.

El valor de las exportaciones de este producto han aumentado un 16,35% en esta última campaña respecto a la media de las tres anteriores, para el mismo periodo de meses considerado.

Tabla 8. Valor de las exportaciones de frambuesa fresca en miles de euros.

	Campaña 2011/12	Variación 2011/12 respecto a media 3 últimas campañas
Huelva	92.583,7	+16,35%
Andalucía	96.232,1	+16,65%
España	101.091,5	+9,85%

Fuente: Elaboración propia a partir de datos de DATACOMEX.

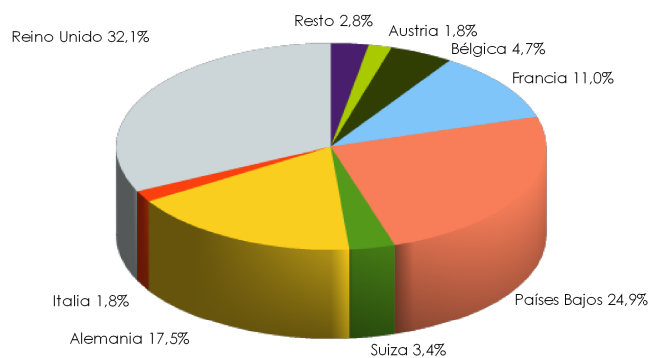
De los datos mostrados en las Tablas 7 y 8 se deduce que el valor unitario de las exportaciones de frambuesa fresca de Huelva en la campaña 2011/12 fue de 7,82 €/kg, es decir, un 6,6% superior al

³ Se analiza el valor y el volumen de las exportaciones realizadas entre los meses de octubre y junio.

alcanzado en la campaña anterior.

Prácticamente toda la frambuesa procedente de Huelva se dirige al mercado internacional, concretamente a la Unión Europea. Reino Unido, Países Bajos, Alemania y Francia adquirieron más del 85% de la frambuesa de Huelva en la campaña 2011/12.

Gráfico 7. Principales destinos de las exportaciones de frambuesa de Huelva.



Fuente: Elaboración propia a partir de datos de ICEX.