

III
ACTIVIDADES
DE URGENCIA

ANUARIO ARQUEOLÓGICO
DE ANDALUCÍA / 1988

ANUARIO ARQUEOLOGICO DE ANDALUCIA 1988
ACTIVIDADES DE URGENCIA
INFORMES Y MEMORIAS



ANUARIO ARQUEOLOGICO DE ANDALUCIA 88. III
Actividades de Urgencia. Informes y Memorias

© *de la presente edición*: CONSEJERIA DE CULTURA Y MEDIO AMBIENTE DE LA JUNTA DE ANDALUCIA
Dirección General de Bienes Culturales

Abreviatura: AAA'88. III

Coordinación: Anselmo Valdés y Amalia de Góngora
Maquetación: Nieva Capote, Cristina Peralta y José L. Márquez
Fotomecánica: Día.
Fotocomposición: Sevilla Equipo 28, S.A.
Colaboración: Isabel Lobillo e Ignacio Capote
Impresión y encuadernación: Tf Sevilla-Madrid

Es una realización Sevilla EQUIPO 28

ISBN: 84-87004-11-3 (Obra completa)
ISBN: 84-87004-14-8 (Tomo III)
Depósito Legal: SE-1920-1990

INDICE

ACTIVIDADES ARQUEOLOGICAS DE URGENCIA.....	5	EXCAVACION ARQUEOLOGICA DE URGENCIA EN "LAS ERAS DEL PAJARO" UBEDA, JAEN.....	139
MEMORIA DE LA EXCAVACION DE URGENCIA EN CABECICO DE PARRA DE ALMIZARAQUE (CUEVAS DE ALMANZORA, ALMERIA).....	7	<i>Rafael Lizcano Prestel, Narciso Zafrá de la Torre</i>	
<i>José Luis López Castro, Concepción San Martín Montilla, Trinidad Escoriza Mateu</i>		PROSPECCION CON SONDEOS ESTRATIGRAFICOS EN ERMITA DE LA VIRGEN DE LA ENCINA (BAÑOS DE LA ENCINA, JAEN). INFORME PRELIMINAR.....	148
EXCAVACION ARQUEOLOGICA DE URGENCIA EN LA NECROPOLIS HISPANO-MUSULMANA DE PUERTA PURCHENA, ALMERIA 1988.....	12	<i>Concepción Choclán Sabina, Cristóbal Pérez Bareas</i>	
<i>Francisco Miguel Alcaraz Hernández</i>		EXCAVACION DE URGENCIA EN EL CERRO DEL ESPINO, (TORREDEL-CAMPO-JAEN). 1988.....	157
INTERVENCION ARQUEOLOGICA DE URGENCIA EN LAS CALLES LICEO-POSADA DEL MAR. ALMERIA 1988	20	<i>Concepción Choclán Sabina</i>	
<i>Francisco Miguel Alcaraz Hernández</i>		PROSPECCION ARQUEOLOGICA SUPERFICIAL EN EL TERMINO MUNICIPAL DE MARMOLEJO (JAEN).....	164
EXCAVACION DE URGENCIA EN VILLARICOS, CUEVAS DEL ALMANZORA, ALMERIA 1988.....	26	<i>José Luis Serrano Peña, Bartolomé E. Coba González, Carmen Risquez Cuenca, Salvador Montilla Pérez</i>	
<i>Francisco Miguel Alcaraz Hernández</i>		PROSPECCION ARQUEOLOGICA SUPERFICIAL DE URGENCIA EN TORNO A LAS CARRETERAS NACIONALES 321 (UBEDA-MALAGA) Y 324 (CORDOBA-ALMERIA).....	167
EXCAVACIONES DE URGENCIA EN "MACAEL VIEJO" (MACAEL, ALMERIA)	30	<i>Juan Carlos Castillo Armenteros, José Luis Castillo Armenteros, José Carlos Lara Jiménez, María del Mar Marín García, María del Carmen Pérez Martínez</i>	
<i>Gabriel Martínez Fernández, Antonio Gómez Becerra</i>		PROSPECCION POR VIA DE URGENCIA EN EL TERMINO MUNICIPAL DE LA CAROLINA (JAEN).....	173
UN EJEMPLO (¿SINGULAR?) DE EVOLUCION URBANA DE ALMERIA. EXCAVACIONES ARQUEOLOGICAS EN LA C/ GERONA.....	39	<i>José Castilla Segura, Victoria Ruiz Sánchez</i>	
<i>José Luis García López</i>		TERCERA FASE DE INTERVENCION EN EL BAÑO DEL NARANJO (JAEN, 1988).....	177
ESTUDIO PRELIMINAR DE LA CERAMICA ISLAMICA DE CASINAS (ARCOS DE LA FRONTERA, CADIZ). CAMPAÑA DE 1988.....	54	<i>Vicente Salvatierra Cuenca, Juan Carlos Castillo Armenteros</i>	
<i>Francisco Cavilla Sánchez-Molero, Carmen Aranda Linares</i>		MEMORIA DE ACTUACION ARQUEOLOGICA URBANA EN EL CASTILLO DE ARJONILLA.....	182
LA CERAMICA ISLAMICA DE BARBESULA (SAN ROQUE, CADIZ). APUNTES SOBRE LAS PRODUCCIONES ALMOHADES DEL SUROESTE PENINSULAR	64	<i>Francisco Nocete Calvo</i>	
<i>Francisco Cavilla Sánchez-Molero</i>		EXCAVACION ARQUEOLOGICA DE URGENCIA EN EL ENTORNO DEL CASTILLO DE BAÑOS DE LA ENCINA (JAEN).....	191
EXCAVACIONES DE URGENCIA EN EL BARRIO ALTO DE BENAOCÁZ (CADIZ).....	71	<i>José Luis Castillo Armenteros, José Carlos Lara Jiménez, Concepción Choclán Sabina</i>	
<i>Luis Javier Guerrero Misa</i>		EXCAVACIONES ARQUEOLOGICAS EN EL ASENTAMIENTO DE "LA CAMPIÑA". MARMOLEJO, JAEN.....	197
LA NECROPOLIS PREHISTORICA DEL CERRO DE LA CASERIA, ALCALA DEL VALLE (CADIZ).....	78	<i>Manuel Molinos, José Luis Serrano, Bartolomé Coba</i>	
<i>Federico Martínez Rodríguez, Carlos Pereda Acien</i>		EXCAVACIONES DE URGENCIA EN EL PASEO DE LAS MURALLAS DE BAEZA (JAEN).....	204
TORRE MELGAREJO, UN SEPULCRO DE INHUMACION COLECTIVA EN LOS LLANOS DE CAULINA (JEREZ, CADIZ).....	84	<i>Narciso Zafrá de la Torre, Juan Carlos Castillo Armenteros</i>	
<i>Rosalía González Rodríguez, José Ramos Muñoz</i>		MORRON DE GUADAHORNILLOS (BEAS DE SEGURA, JAEN). UNA ACTUACION DE URGENCIA SIN SONDEO ARQUEOLOGICO.....	211
EXCAVACIONES ARQUEOLOGICAS DE URGENCIA EN LAS OBRAS DEL ALCANTARILLADO DE LA CALLE CONDESA VILLAFUENTE BERMEJA. EXTRAMUROS DE CADIZ. SECTOR I: NECROPOLIS FENICIO-PUNICA.....	99	<i>Francisco Nocete Calvo</i>	
<i>Lorenzo Perdigones Moreno, Angel Muñoz Vicente, Miguel Angel Saenz Gómez</i>		EXCAVACIONES DE URGENCIA EN LAS TERMAS ROMANAS DE SANTA MARIA (ANTEQUERA, MALAGA). CAMPAÑA DE 1988.....	220
EXCAVACIONES ARQUEOLOGICAS DE URGENCIA EN LOS HORNOS PUNICOS DE TORRE ALTA. SAN FERNANDO, CADIZ.....	106	<i>Rafel Atencia Páez, Manuel Romero Pérez, Isabel Elvira Rueda Rodríguez</i>	
<i>Lorenzo Perdigones Moreno, Angel Muñoz Vicente</i>		SONDEO EN CERRO CERROSO (MALAGA).....	227
IV CAMPAÑA DE EXCAVACIONES ARQUEOLOGICAS EN LA NECROPOLIS ROMANA DE CARISSA-AURELIA (ESPERA-BORNOS-CADIZ).....	113	<i>Carmen Peral, Carmen Iñiguez, Bartolomé Mora</i>	
<i>María Luisa Lavado Florido, Lorenzo Perdigones Moreno</i>		PROSPECCIONES ARQUEOLOGICAS EN LA CUENCA DEL GUADALHORCE (MALAGA).....	232
SONDEO ESTRATIGRAFICO EN EL SOLAR Nº 3 DE LA CALLE LA FUENTE (HUELVA).....	120	<i>Angel Recio Ruiz</i>	
<i>Jesús Fernández Jurado, José María García Rincón</i>		EL DOLMEN DEL CERRO DE LA CRUZ BLANCA. EL BURGO-MALAGA.....	236
INFORME SONDEO ARQUEOLOGICO SOLAR RITA LUNA-PULIDERO.....	122	<i>Fernando Villaseca Díaz, Antonio Garrido Luque</i>	
<i>Carmen Peral Bejarano, Inés Fernández Guirado</i>		INFORME SOBRE LAS ACTIVIDADES ARQUEOLOGICAS REALIZADAS EN EL YACIMIENTO ROMANO DENOMINADO "ENTORNO DEL CASTILLO DE LA DUQUESA" MANILVA-MALAGA (1987-1989).....	240
YACIMIENTOS EN TRAVERTINOS: LOS CASOS DE ALAJAR Y ZUFRE EN LA SIERRA DE HUELVA (PROSPECCION GEOARQUEOLOGICA, 1988).....	133	<i>Fernando Villaseca Díaz</i>	
<i>Francisco Borja Barrera, Francisco Gómez Toscano</i>			

HALLAZGOS ARQUEOLOGICOS DE EPOCA ROMANA EN CALLE CERROJO (MALAGA).....	241	EXCAVACION DE URGENCIA EN LA CUEVA ARTIFICIAL DE LOS CORRALONES (GILENA, SEVILLA).....	374
<i>Bartolomé Mora Serrano</i>		<i>Encarnación Rivero Galán, Rosario Cruz-Auñón Briones</i>	
ALGUNAS CONSIDERACIONES EN TORNO AL YACIMIENTO "CERRO SANCHEZ" (SIERRA DE YEGUAS, MALAGA).....	245	INFORME DE LA PROSPECCION ARQUEOLOGICA SUPERFICIAL DEL TERMINO MUNICIPAL DE AZNALCAZAR (SEVILLA).....	377
<i>F. Javier Medianero Soto, J. Carlos Tellería Sebastián</i>		<i>Sandra Rodríguez de Guzmán Sánchez, Pilar Cáceres Misa</i>	
EXCAVACIONES ARQUEOLOGICAS DE URGENCIA PRACTICADAS EN EL HUERTO DE LAS DESCALZAS, C/ ARCOLLON. CARMONA, SEVILLA.....	251	ACTUACION ARQUEOLOGICA EN EL SOLAR DE LA CALLE SAN VICENTE Nº 79-81-83 (SEVILLA).....	382
<i>R. Cardenete, R. Lineros</i>		<i>José Escudero Cuesta, César N. Rodríguez Achútegui</i>	
EXCAVACIONES ARQUEOLOGICAS DE URGENCIA EN EL SOLAR DE LA C/ HIGUERAL 2, CARMONA (SEVILLA).....	257	INTERVENCION ARQUEOLOGICA DE URGENCIA EN "LA TORRE DEL AGUA" (OSUNA, SEVILLA).....	386
<i>R. Cardenete, M.T. Gómez, R. Lineros, I. Rodríguez</i>		<i>Jesús de la Ascensión Salas Alvarez, Juan Antonio Pérez Rangel</i>	
EXCAVACIONES ARQUEOLOGICAS DE URGENCIA PRACTICADAS EN EL SOLAR Nº 2 C/ BARBACANA ALTA. CARMONA, SEVILLA.....	264	LA CAMPAÑA DE 1988 EN EL ANTIGUO NOVICIADO DE SAN LUIS. SEVILLA.....	392
<i>R. Cardenete, R. Lineros</i>		<i>Antonio Gómez Martín</i>	
EXCAVACIONES ARQUEOLOGICAS DE URGENCIA EN EL SOLAR DE LA C/ GENERAL FREIRE S/N. SEVILLA.....	271	LA TUMBA ROMANA DE ORIPPO: DOS HERMANAS (SEVILLA).....	397
<i>R. Cardenete, M.T. Gómez, A. Jiménez, R. Lineros, I. Rodríguez</i>		<i>Carlos Romero Moragas, José Escudero Cuesta</i>	
NECROPOLIS DE CUEVAS ARTIFICIALES EN MONTEGIL (MORON DE LA FRONTERA, SEVILLA).....	279	EL CASTILLO DE ALCAIA DE GUADAIRA. CAMPAÑA DE 1988.....	403
<i>R. Cruz-Auñón Briones, E. Rivero Galán</i>		<i>Rafael Fernández Ruiz, Manuel Vera Reina</i>	
EXCAVACION DE URGENCIA DE UNA ESTRUCTURA SILIFORME DE ENTERRAMIENTO EN EL CORTIJO DE MARIA LUISA (CANTILLANA, SEVILLA)	283	EXCAVACIONES ARQUEOLOGICAS EN LA CALLE MARMOLES Nº 9: LA PROBLEMÁTICA DEL SECTOR.....	407
<i>Isabel E. Santana Falcón</i>		<i>José Escudero Cuesta, Manuel Vera Reina</i>	
PROSPECCION ARQUEOLOGICA SUPERFICIAL EN LA PROVINCIA DE SEVILLA.....	286	ACTUACIONES ARQUEOLOGICAS EN EL CASTILLO DE MORON DE LA FRONTERA (SEVILLA). CAMPAÑA DE 1988. LAS TECNICAS CONSTRUCTIVAS.....	411
<i>Marcos A. Hunt Ortiz</i>		<i>Manuel Vera Reina, Rafael Fernández Ruiz</i>	
ACTUACIONES DE URGENCIA EN GILENA, 1988.....	292	EXCAVACION EN LA CALLE MIGUEL DE CERVANTES NUM. 3. ECIIJA. (SEVILLA) 1988.....	418
<i>Antonio de la Hoz Gándara</i>		<i>Ignacio Rodríguez Temiño</i>	
PROSPECCION ARQUEOLOGICA SUPERFICIAL DEL TERMINO MUNICIPAL DEL RUBIO (SEVILLA).....	299	EXCAVACION EN LAS CALLES FRANCISCO NUM. 15 Y 17 Y MORTEGINA NUM. 7 Y 9. ECIIJA. SEVILLA.....	424
<i>Juan Manuel Vargas Jiménez, Ana S. Rojo Salas, Francisco Sierra Alonso</i>		<i>Esther Núñez Pariente de León</i>	
PROSPECCION ARQUEOLOGICA SUPERFICIAL DEL T.M. DE GILENA (SEVILLA).....	306	EXCAVACION EN LA NECROPOLIS DEL CERRO DE LAS BALAS. ECIIJA.....	429
<i>Ana S. Romo Salas, Francisco Sierra Alonso, Juan Manuel Vargas Jiménez</i>		<i>Esther Núñez Pariente de León, Jesús Muñoz Tinoco</i>	
RESUMEN DE LA MEMORIA DE LAS EXCAVACIONES ARQUEOLOGICAS EFECTUADAS EN LORA DE ESTEPA (SEVILLA) DURANTE 1988.....	315	INTERVENCIONES ARQUEOLOGICAS EN ECIIJA (SEVILLA) 1988.....	434
<i>Luis Javier Guerrero Misa, José María Juárez Martín</i>		<i>Ignacio Rodríguez Temiño, Esther Núñez Pariente de León</i>	
LA NECROPOLIS DE LA MATA DE LAS PILAS Y DE LA COOPERATIVA OLIVARERA DE LORA DE ESTEPA (SEVILLA).....	323		
<i>Luis Javier Guerrero Misa, José María Juárez Martín</i>			
PROSPECCIONES SISTEMATICAS EN LA ANTIGUA CELTI (PEÑAFLOR, LA VIÑA) EN 1987 Y 1988.....	327		
<i>Simon Keay, José Remesal, John Greighton, David Jordan</i>			
ANALISIS ARQUEOLOGICO DEL MONASTERIO DE SAN JERONIMO DE BUENAVISTA. SEVILLA.....	335		
<i>Florentino Pozo Blázquez, Miguel Angel Tabales Rodríguez</i>			
PROSPECCION ARQUEOLOGICA SUPERFICIAL DEL TERMINO MUNICIPAL DE ESTEPA (SEVILLA).....	340		
<i>José María Juárez Martín</i>			
PROSPECCION ARQUEOLOGICA SUPERFICIAL DE LOS TERRENOS AFECTADOS POR LA PRESA "JOSE TORAN" EN EL TERMINO MUNICIPAL DE PUEBLA DE LOS INFANTES (SEVILLA).....	345		
<i>Reyes Ojeda Calvo, Isabel Santana Falcón, Antonio García Gómez</i>			
EXCAVACIONES DE URGENCIA EN EL YACIMIENTO CALCOLITICO DE VALENCINA DE LA CONCEPCION (SEVILLA).....	354		
<i>T. Murillo Díaz, R. Cruz-Auñón Briones, V. Hurtado Pérez</i>			
EXCAVACIONES ARQUEOLOGICAS EN EL CASTILLO DE ALANIS DE LA SIERRA (SEVILLA). CAMPAÑA DE 1988.....	360		
<i>César N. Rodríguez Achútegui, Angeles M. Latorre Ensellem, Pilar Fernández Navas</i>			
INTERVENCION ARQUEOLOGICA DE URGENCIA EN LA FINCA "LA RUBIA". ALANIS DE LA SIERRA (SEVILLA).....	367		
<i>César N. Rodríguez Achútegui, Florentino Pozo Blázquez</i>			

ACTIVIDADES
ARQUEOLOGICAS
DE URGENCIA

EXCAVACIONES ARQUEOLOGICAS DE URGENCIA EN EL SOLAR DE LA C/ HIGUERAL 2, CARMONA (SEVILLA)

R. CARDENETE
M.T. GOMEZ
R. LINEROS
I. RODRIGUEZ

LOCALIZACION URBANA

El solar se sitúa al Norte de la ciudad, a escasos metros del escarpe del alcor, intramuros (fig.1).

Localización espacial:

- Plano horizontal. SGTI. NS 6673 EW 1182 r8.
- Plano vertical. Referencia.

Objetivos de la Intervención

- Determinar la topografía original, así como la correspondiente a los diversos niveles arqueológicos.
- Conocer la secuencia estratigráfica del solar, para así establecer las distintas fases de ocupación que se desarrollaron en la zona e intentar comprender las causas de movimientos y oscilaciones de la población.
- Documentar a través de elementos pertenecientes a estructuras arquitectónicas la organización urbana de la ciudad, su origen y evolución.
- Obtener información acerca del uso del suelo y las actividades económicas que pudieran generarse sobre él.

METODOLOGIA

Los trabajos de campo fueron precedidos por un análisis y valoración de los datos extraídos de las fuentes históricas, bibliográficas y referencias arqueológicas.

Los trabajos de excavación fueron informados mediante aplicaciones del Método Harris, con las restricciones propias derivadas de la falta de mano de obra especializada.

El registro y documentación de efectuó conforme las Normas descritas por el T. A. de Carmona para intervenciones arqueológicas de campo.

Ficha de excavación (FEX 1987).

Planimetría: detalle 1:10, general 1:20, 1:40.

Localización puntual de artefactos mediante triangulación o planta/sección.

Fotografía. Diapositivas a color.

Vídeo.

Tras una comprensión del espacio decidimos abrir una cuadrícula de 400 x 400 cms. en el espacio que ocuparía uno de los pozos de cimentación hasta la profundidad de 456 cms. respecto al punto 0.

SECUENCIA ESTRATIGRAFICA

La extensión requerida por el presente trabajo nos impide la descripción de U.E. Modernas y Contemporáneas.

25- Unidad de estratificación horizontal

Sector: Pozo islámico.
Prof. Docum. Relativ. Mín-Máx: 206-404 cms.
Potencia Media: 180 cms.
Características: U.E.V. producto de la colmatación de la U.E.V. 27. Relleno orgánico, de origen artificial, formación intencional, deposición rápida y composición muy homogénea.

Materiales: Cerámica islámica, huesos animales, moluscos y material constructivo de época romana -tegulae y laterculi-

Cronología: Epoca Medieval Islámica.

26- Unidad de estratificación vertical

Sector: Pozo islámico.

Prof. Docum. Relativ. Mín-Máx: 206-404 cms.

Potencia Media: 180 cms.

Características: Brocal de pozo negro circular, de 96 cms. de diámetro, realizado con piedra de alcor de pequeño tamaño y fragmentos constructivos reutilizados, colocados en seco.

Materiales: Piedras de alcor no trabajadas de 20 cms. aproximadamente, material constructivo de época romana y cerámica islámica.

Cronología: Epoca Medieval Islámica.

27- Unidad de estratificación vertical

Sector: Pozo islámico.

Prof. Docum. Relativ. Mín-Máx: 206-404.

Características: Zanja previa a la construcción del brocal del pozo.

Cronología: Epoca Medieval Islámica.

28- Unidad de estratificación horizontal

Sector: Islámico A.

Prof. Docum. Relativ. Mín-Máx: 208-442.

Potencia Media: 200.

Características: Relleno poco homogéneo, rápido, intencional, sin horizontales claras. Buzando hacia el Sur, colmata la U.E.V. 29.

Materiales: Cerámica vidriada y pintada islámica, materiales constructivos romanos y piedras de alcor no trabajadas.

Cronología: Epoca Medieval Islámica.

29- Unidad de estratificación vertical

Sector: Islámico A.

Prof. Docum. Relativ. Mín-Máx: 208-442.

Características: Zanja que excava U.E. más antiguas y destruye las U.E. 49 y 50 con la finalidad de extraer materiales constructivos.

Cronología: Epoca Medieval Islámica.

30- Unidad de estratificación horizontal

Sector: Islámico B y C.

Prof. Docum. Relativ. Mín-Máx: 234-328.

Potencia Media: 100.

Características: U.E.H. muy poco homogénea, producto de un vertido rápido para colmatar la U.E.V. 31.

Materiales: Gran diversidad tipológica y cronológica. Piedra no trabajada, carbón, moluscos, cerámica vidriada y pintada islámica, tegulae y T.S.S.

Cronología: Epoca Medieval Islámica.

31- Unidad de estratificación vertical

Sector: Islámico B y C.

Prof. Docum. Relativ. Mín-Máx: 234-238.

Características: Zanja sobre U.E. anteriores. Su forma y disposición estratigráfica nos inducen a pensar que fuese realizada para la extracción de materiales constructivos empleados para la fábrica de la U.E. 47.

Cronología: Los materiales del relleno que la colmatan y sus relaciones físicas permiten fechar su realización en época Medieval Islámica.

32- Unidad de estratificación vertical

Sector: Zanja de Cimentación.

Prof. Docum. Relativ. Mín-Máx: 234-282.

Potencia Media: 40.

Características: Relleno de color anaranjado, rápido, artificial e intencional, arrasado por U.E.V. Por sus características constitutivas y formales pensamos pueda tratarse del relleno de una zanja de cimentación.

Materiales: Lajas de piedra trabajada y un pequeño fragmento de estuco de tipología romana.

LAM. 1. Situación del solar.

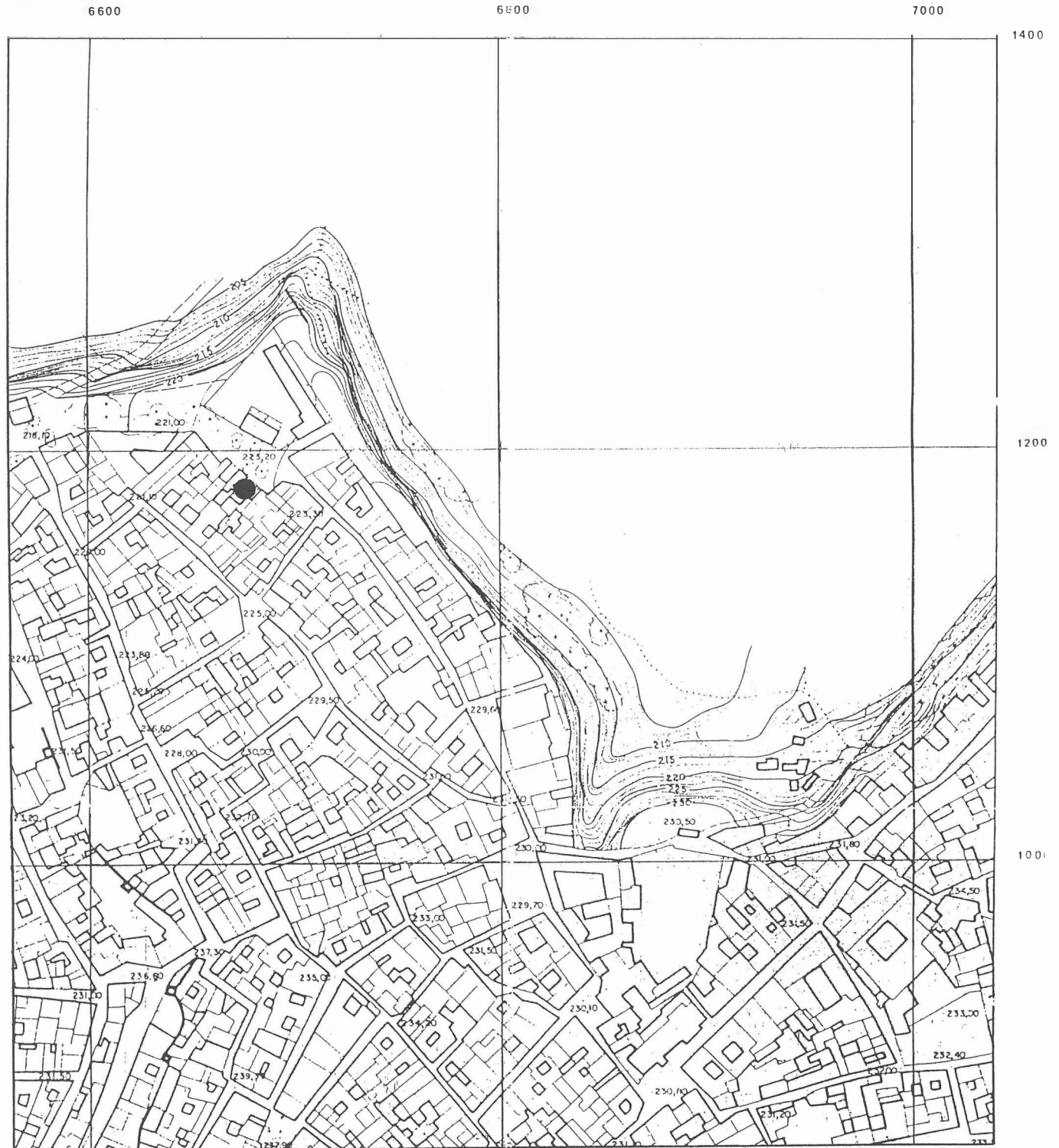




FOTO 1. U.E.45. Muro Ibérico.

Cronología: Su disposición estratigráfica y la existencia del fragmento de estuco con argamasa de cronología romana permiten datar su deposición en época romana.

33- Unidad de estratificación vertical

Sector: Zanja de cimentación.

Prof. Docum. Relativ. Mín-Máx: 234-282.

Características: Zanja de sección en U, destruida por la U.E.V. 31 en su lado W.

Cronología: Su relación física con la U.E. 32 nos induce a fechar su realización en época romana.

34- Unidad de estratificación horizontal

Sector: Romano.

Prof. Docum. Relativ. Mín-Máx: 220-383.

Potencia Media: 80.

Características: Capa de origen artificial, formación artificial, deposición rápida y composición poco homogénea. De color anaranjado, posee textura arenosa, estructura granular y un bajo grado de consistencia.

Materiales: Es de destacar el alto porcentaje de material constructivo de época romana: fragmentos de tegulae, ímbrices, opus signinum y numerosos laterculi. Junto a ellos cerámica ibérica pintada.

Cronología: Por los materiales documentados en esta U.E.V. y su relación estratigráfica, su cronología es de época romana.

35- Unidad de estratificación vertical

Sector: Romano.

Prof. Docum. Relativ. Mín-Máx: 220-382.

Características: Excavación que provocó el vacío relleno posteriormente por la U.E.V. 34. Destruyó parcialmente la cimentación de época ibérica (U.E. 44).

Cronología: Al igual que la U.E. 34 con la que mantiene una relación directa, pertenece a época romana.

36- Unidad de estratificación vertical

Sector: Z, C, I.

Prof. Docum. Relativ. Mín-Máx: 272-336.

Potencia Media: 58.

Característica: Capa de color amarillento, origen artificial, formación intencional, deposición rápida y composición muy homogénea. Integran su composición piedras de alcor entre 40 y 20 cms.



FOTO 2. Opus Púnico. U.E.50, 51.

aproximadamente y fragmentos cerámicos. Por sus características constitutivas pudiera tratarse del relleno de una zanja de cimentación.

Materiales: Escasos materiales cerámicos, algunos fragmentos ibéricos pintados.

Cronología: Período Ibérico.

37- Unidad de estratificación vertical

Sector: Z, C, I.

Prof. Docum. Relativ. Mín-Máx: 272-336.

Características: Excavación precedente a la colmatación de la U.E.V. 36, realizada posiblemente con intencionalidad constructiva.

Cronología: Su relación con la U.E.V. 36 permite fecharlo en época ibérica.

38- Unidad de estratificación vertical

Sector: Paramento ibérico III.

Prof. Docum. Relativ. Mín-Máx: 219-335.

Potencia Media: 120.

Características: Paramento de mampostería ordinaria de 210 cms. de largo documentado por 120 cms. de altura conservada y una orientación de 132 grados sexagesimales. Durante el proceso de excavación no localizamos zanja de cimentación asociada a esta U.E.V.

Materiales: Hiladas de piedra de alcor de mediano tamaño -40 x 20 cms.- y lajas de 30 x 20 x 8 cms. del mismo material unidas por tierra rojiza de textura arcillosa.

Cronología: Por técnica constructiva y disposición estratigráfica: ibérica.

39- Unidad de estratificación horizontal

Sector: E.

Prof. Docum. Relativ. Mín-Máx: 208-239.

Potencia Media: 20.

Características: U.E.H. construida adosada a las U.E.V. 38 y 49 ocupando el vacío existente entre los dos paramentos.

Materiales: Lajas y pequeñas piedras de alcor no trabajado.

Cronología: Su técnica, materiales y disposición estratigráfica permiten adscribirlo al período ibérico.

40- Unidad de estratificación horizontal

Sector: Ibérico.

Prof. Docum. Relativ. Mín-Máx: 246-346.

Potencia Media: 100.

Características: Capa de origen artificial, formación intencional, deposición rápida y composición muy homogénea. Su textura es limosa y posee una estructura granular.

Materiales: Escasos materiales cerámicos aunque se ha localizado algún fragmento de cerámica ibérica pintada a bandas.

Cronología: Período Ibérico.

41- Unidad de estratificación horizontal

Sector: Ibérico.

Prof. Docum. Relativ. Mín-Máx: 218-333.

Potencia Media: 80.

Características: U.E.H., de origen artificial, formación artificial, deposición lenta y composición muy homogénea. Interpretamos que su formación es producto del desplome de una U.E. de carácter constructivo.

Materiales: Fragmentos de ladrillos de adobe y escasísimo material cerámico (ibérica pintada, bruñida, a mano).

Cronología: Período Ibérico.

42- Unidad de estratificación horizontal

Sector: Ibérico A.

Prof. Docum. Relativ. Mín-Máx: 310-336.

Potencia Media: 30.

Características: Relleno horizontal muy homogéneo, de origen artificial, formación artificial, deposición lenta, textura arcillosa y estructura granular.

Materiales: Fragmentos de ladrillos de adobe, huesos animales, cerámica a mano, ibérica pintada y ánforas prerromanas.

Cronología: Período ibérico.

43- Unidad de estratificación horizontal

Sector: Perfil Sur.

Prof. Docum. Relativ. Mín-Máx: 306-360.

Potencia Media: 70.

Características: Relleno de naturaleza orgánica, origen artificial, formación artificial, deposición rápida y composición homogénea. Localizado en el perfil Sur, no se documentó en planta al hallarse en el área próxima no excavada.

Materiales: Escasísimo material documentado al excavar 1/10 aproximadamente de su volumen, no obstante cabe señalar la localización de fragmentos de cerámica vidriada islámica de color melado.

Cronología: Epoca Medieval Islámica.

44- Unidad de estratificación vertical

Sector: Perfil Sur.

Prof. Docum. Relativ. Mín-Máx: 306-360.

Características: Zanja realizada previa a la deposición de la U.E. 43. Se realizó sobre U.E. de cronología ibérica. Dada la tipología formal de las zanjas de los pozos negros medievales que presentan un diámetro más elevado en su parte inferior, sólo documentamos su base quedando a escasos centímetros de la cuadrícula el resto de esta U.E.V.

Cronología: Epoca Medieval Islámica.

45- Unidad de estratificación vertical

Sector: Ibérico. Cimiento IV.

Prof. Docum. Relativ. Mín-Máx: 340-440.

Potencia Media: 80.

Características: Infraestructura documentada parcialmente. Ci-

miento de 55 grados centesimales de orientación, construido con lajas de piedra de alcor de 30 cms. aproximadamente, y piedras no trabajadas unidas con tierra de color anaranjado y fragmentos cerámicos. Se encontraba adosado a la U.E. 52 (opus púnico) y fue destruido por una zanja de época romana. No encontramos U.E.H. asociada a él.

Materiales: Piedras de alcor no trabajado, lajas de piedra, tierra y fragmentos cerámicos.

Cronología: Período Ibérico.

46- Unidad de estratificación vertical

Sector: Ibérico. Zanja de cimentación del cimiento IV.

Prof. Docum. Relativ. Mín-Máx: 378-440.

Potencia Media: 50.

Características: Infraestructura. Relleno de la zanja de cimentación previa a la construcción del cimiento IV (U.E. 44).

Cronología: Período Ibérico.

47- Unidad de estratificación vertical

Sector: Ibérico. Zanja de cimentación del cimiento IV.

Prof. Docum. Relativ. Mín-Máx: 378-440.

Características: Zanja de cimentación de 10 cms. de ancho aproximadamente, previa a las U.E.V. 45 y U.E.V. 46.

Cronología: Período Ibérico.

48- Unidad de estratificación vertical

Sector: N.W.

Prof. Docum. Relativ. Mín-Máx: 286-320.

Características: Excavada parcialmente. U.E. compuesta por un paramento de dos sillares orientados 160 grados centesimales, de 30 cms. de alto y unidos en seco. Se encuentran adosados a la U.E.V. 50, destruida sectorialmente por la U.E.V. 31, de cronología islámica.

Cronología: La ausencia de materiales cerámicos y su disposición estratigráfica no nos permite datar con precisión esta U.E. Su construcción acaeció en época ibérica o con posterioridad a ella, para ser destruida en época medieval islámica.

49- Unidad de estratificación vertical

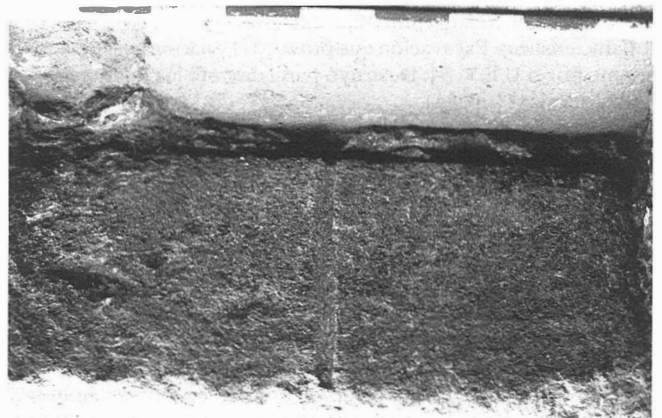
Sector: Perfil Norte.

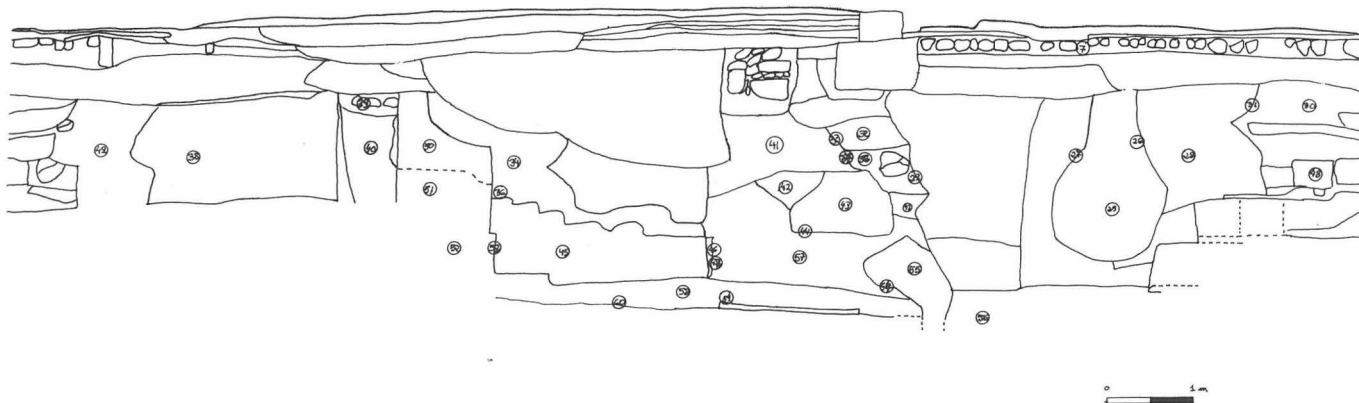
Prof. Docum. Relativ. Mín-Máx: 216-336.

Potencia Media: 120.

Características: Mampuesto de piedras de alcor sin labrar entre 30 15 cms. y algunas lajas del mismo material. Con una disposición

FOTO3. Opus Púnico. Detalle técnica constructiva.





LAM. 2. U.E.25-60.

poco cuidada y adosado a la U.E.V. 50 arrasó parcialmente a la U.E. 38. Orientado 351 grados centesimales, su función es poco precisa y no se ha documentado su zanja de cimentación.

Materiales: Ausencia de fósiles cerámicos.

Cronología: Por tipología y disposición estratigráfica su fábrica se realizó en época ibérica.

50- Unidad de estratificación vertical

Sector: Opus púnico.

Prof. Docum. Relativ. Mín-Máx: 206-304.

Potencia Media: 100.

Características: Tramo de mampostería de un muro (opus púnico) de grandes dimensiones (110 cms. de ancho por 400 cms. de largo excavado), realizado con lajas de alcor entre 40 y 20 cms. en sus caras N y S y un relleno entre ellas de piedras más pequeñas (15 cms.), unidas con tierra arcillosa de color anaranjado. Presenta cara en sus lados N y S y estuvo adosado a un tramo de sillares hoy inexistentes. Posee una orientación de 148 grados centesimales.

Materiales: Piedras no trabajadas, lajas de piedras, cerámica pintada a bandas y un borde de ánfora prerromana.

Cronología: Por disposición estratigráfica y materiales corresponde a la última fase de construcción del opus púnico que acabó en torno al siglo VI a.C.

51- Unidad de estratificación vertical

Sector: Opus púnico.

Prof. Docum. Relativ. Mín-Máx: 284-392.

Potencia Media: 80.

Características: Segundo tramo horizontal del opus púnico, posterior a la U.E.V. 49, realizado con alternancia vertical de mampostería ordinaria y sillares unidos en seco, orientados 155 grados centesimales. Documentamos un sector de hiladas de piedras de alcor de 15 cms. aproximadamente, recalzadas por otras más pequeñas. Junto a él a la profundidad de 338 localizamos tres sillares de grandes dimensiones 106 x 64 x 40, 112 de largo documentado por 60 cms. de ancho y 138 x 56 x 40 unidos en seco a soga y tizón. Ambas fábricas se unen con una junta de lajas y piedras de alcor cuidadosamente labrados y unidos con una arcilla muy compacta de color rojo.

Materiales: Sillares, piedra de alcor trabajada y no trabajada y arcilla utilizada como aglomerante.

Cronología: Posterior a la construcción de la U.E. 49, s. VI a.C.

52- Unidad de estratificación vertical

Sector: Opus púnico.

Prof. Docum. Relativ. Mín-Máx: 392-440.

Potencia Media: 50.

Características: Cimentación del opus púnico (U.E.V. 49 y 50) constituida por treshiladas de piedras de alcor de mediano tamaño, unidas por otras más pequeñas, y un sillar en el sector W bajo los sillares de la U.E. 50.

Materiales: La unión de las dos fábricas empleadas -mampostería y sillaría- se consigue con junta de piedras pequeñas y arcilla de color rojizo, reforzada en las zonas que soportan mayor presión y peso.

Cronología: Precedente a la U.E. 50 y coetánea en su uso. Su construcción se realiza en torno al siglo VI a.C.

53- Unidad de estratificación vertical

Sector: Zanja de cimentación del opus púnico.

Prof. Docum. Relativ. Mín-Máx: 392-440.

Características: Destruída por las U.E.V. 29 y 44, no la hemos documentado durante el proceso de excavación.

Cronología: s. VI a.C.

54- Unidad de estratificación vertical

Sector: W.

Prof. Docum. Relativ. Mín-Máx: 372-474 (documentada).

Características: Zanja de cimentación previa a las U.E.V. 55 y 56. Destruye parcialmente a las U.E. 58 y 60.

Cronología: s. VI a.C.

55- Unidad de estratificación vertical

Sector: W.

Prof. Docum. Relativ. Mín-Máx: 372-474 (documentada).

Potencia Media: 100.

Características: Tierra de origen artificial, formación intencional, deposición lenta y composición muy homogénea.

Materiales: Cerámica ibérica pintada.

Cronología: s. VI a.C.

56- Unidad de estratificación vertical

Sector: W.

Prof. Docum. Relativ. Mín-Máx: 437-474 (documentada).

Potencia Media: 40 (documentada).

Características: Cimentación de piedras y lajas de alcor unidas con tierra y arcilla roja. Se encuentra destruido por la zanja de época islámica U.E.V. 29. Orientada 49 grados centesimales, forma ángulo recto aproximadamente con la U.E. 52. Estratigráficamente se localiza bajo ella.

Cronología: La relación física con la U.E.V. 52 (cimentación del opus púnico) nos hace pensar que su construcción es inmediatamente anterior a ella. Por su cimentación, tipología y materiales creemos que su uso es coetáneo.

57- Unidad de estratificación horizontal

Sector: Ibérico.
 Prof. Docum. Relativ. Mín-Máx: 320-432.
 Potencia Media: 110.
 Características: Capa de tierra de color amarillento, origen artificial, formación artificial, deposición rápida y muy homogénea,

sobre la que se excava la zanja de cimentación del opus púnico. Durante la fase de documentación y excavación no localizamos ninguna interface aunque las relaciones estratigráficas denotan su posible existencia, en tal caso corresponderían a dos U.E.

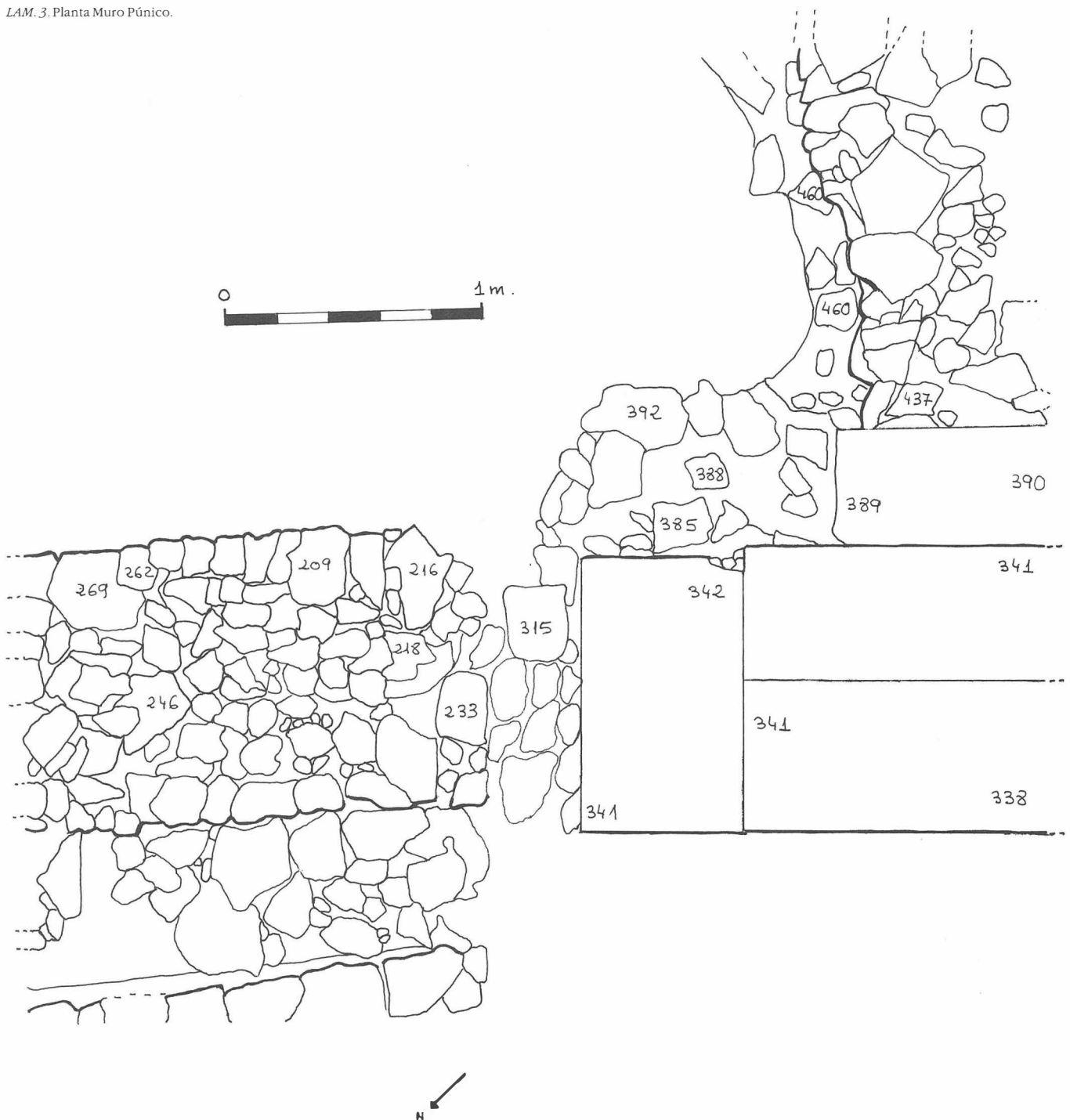
Materiales: Cerámica a mano, borde de ánfora prerromana y cuenco globular de borde exvasado.

Cronología: Por relaciones físicas y materiales: s. VI a.C.

58- Unidad de estratificación horizontal

Sector: Ibérico.
 Prof. Docum. Relativ. Mín-Máx: 432-456.

LAM. 3. Planta Muro Púnico.



Potencia Media: 25.
Características: Capa de origen artificial, deposición lenta, homogénea.
Materiales: Abundante cerámica a mano, gris de Occidente, borde de ánfora prerromana, cerámica ibérica pintada, huesos animales y plato de barniz rojo.
Cronología: Primera mitad del siglo VI a.C.

59- Unidad de estratificación horizontal

Sector: Hogar.
Prof. Docum. Relativ. Mín-Máx: 464-468.
Potencia Media: 4.
Características: U.E.H. de origen natural, formación intencional deposición rápida, muy homogénea, producto de la combustión de leña.
Materiales: Cerámica a mano e ibérica pintada.
Cronología: Por disposición estratigráfica y materiales se puede fechar en la primera mitad del s. VI a.C.

60- Unidad de estratificación horizontal

Sector: Pavimento.
Prof. Docum. Relativ. Mín-Máx: 456.
Características: Pavimento con tierra, cantos rodados, fragmentos cerámicos y hueso. Se encuentra excavado y destruido por U.E. 54. Corresponde a un hábitat del que salvo el hogar no hemos exhumado otra estructura relacionada con él.
Materiales: Cantos rodados, fragmentos cerámicos y hueso.
Cronología: Primera mitad del s. VI a.C.

CONCLUSIONES

En la fase actual de estudio apuntamos un rasgo de interés principal: la construcción de un muro de tipología púnica, con función probablemente defensiva, erigido en la segunda mitad del siglo VI a.C. durante el período de crisis que afectó al Sur de la Península Ibérica.