

ANUARIO
ARQUEOLÓGICO
DE ANDALUCÍA
2003

II
ACTIVIDADES
SISTEMÁTICAS Y
PUNTUALES

ANUARIO ARQUEOLÓGICO DE ANDALUCÍA 2003. II

Abreviatura: AAA'2003.II

Coordinación de la edición:

Dirección General de Bienes Culturales
Servicio de Investigación y Difusión del
Patrimonio Histórico.

C/. Levies, 27
41071 Sevilla
Telf. 955036900
Fax: 955036943

Gestión de la producción:

Empresa Pública de Gestión de Programas Culturales.
Área de Programas de Cooperación Cultural y de Difusión e
Instituciones del Patrimonio Histórico.

© de la edición: JUNTA DE ANDALUCÍA. Consejería de Cultura.

© de los textos y fotos: sus autores.

Edita: JUNTA DE ANDALUCÍA. Consejería de Cultura.

Impresión: RC Impresores, S.C.A.

ISBN de la obra completa: 84-8266-609-6

ISBN del volumen II: 84-8266-611-8

Depósito Legal: SE-3593-2006

PROSPECCIÓN CON SONDEOS EN EL YACIMIENTO DE VENTA MICENA (ORCE, GRANADA)

JORDI AGUSTÍ

Resumen: En esta nota se detallan los trabajos realizados durante la campaña de 2003 en la localidad de Venta Micena, básicamente centrados en la limpieza y dignificación del yacimiento, tras varios años de inactividad.

Abstract: In this note, we report on the work carried out in the site of Venta Micena during the 2003 field-campaign. They basically consisted in the cleaning of the site, and accommodation for future campaigns.

INTRODUCCIÓN

El presente informe tiene como objetivo describir y encuadrar la intervención desarrollada en el yacimiento de Venta Micena durante el año 2003, en el marco de la resolución aprobada en su día por la Consejería de Cultura de la Junta de Andalucía, de fecha del 14 de Febrero del mismo año, por la cual se concedía una autorización a la actividad denominada “Estudio de materiales óseos y Prospección con sondeos en el yacimiento de venta Micena”, formulado por el Instituto de Paleontología M. Crusafont de la Diputación de Barcelona, representado por su director, J. Agustí.

ANTECEDENTES

El yacimiento de Venta Micena fue descubierto en Septiembre de 1976 por un equipo del Instituto de Paleontología M. Crusafont formado por J. Gibert, J. Agustí y N. Sánchez (Anónimo, 1976), en el curso de una campaña orientada a la obtención de materiales micropaleontológicos destinados a la Tesis doctoral del firmante. Sin embargo, pesar de su evidente interés, este yacimiento no fue objeto de ninguna actuación hasta el año 1982, en que un campo de trabajo montado por J. Gibert (a la sazón, profesor de Ciencias naturales en un Instituto de Enseñanza media) con la ayuda de J. Agustí y S. Moyà dio como resultado la obtención de nuevos restos de macromamíferos, entre ellos un fragmento craneal inicialmente atribuido al género *Homo*. La aparición de este resto, conocido popularmente como “Hombre de Orce”, dio lugar a las primeras excavaciones sistemáticas del yacimiento planteadas con metodología de excavación arqueológica. Igualmente, supuso la incorporación por primera vez al equipo de excavación del yacimiento de arqueólogos, bajo la dirección de D. Isidro Toro, en aquel momento adscrito al Museo Arqueológico de Granada.

En la primera campaña de excavación, que se desarrolló durante el mes de agosto de 1983, fueron abiertos tres cortes –numerados de Sur a Norte como corte I, corte II y corte III– de unas dimen-

siones medias entre 60 y 70 m² (figuras 1 y 2). En la segunda campaña, desarrollada durante los meses de julio y agosto de 1984, se prosiguió la excavación de dos de los cortes abiertos en 1983, los cortes I y III, abandonándose el corte II a causa de la dificultad que entrañaba la inusitada compactación del sedimento, que no permitía la extracción en condiciones del material fosilífero. La excavación de los cortes I y III fue complementada a lo largo de la campaña con la apertura de seis sondeos estratigráficos de dimensiones más reducidas, situados en diferentes de la capa fosilífera, con vistas a la obtención de una idea global de las dimensiones y potencialidades del yacimiento (figura 2). Esta etapa de las excavaciones de Venta Micena aparece como la más productiva de su historia, con más de 15.000 restos extraídos. Posteriormente, a partir de 1985, la polémica en torno a la auténtica naturaleza zoológica del cráneo de Orce llevó al desmembramiento del equipo original de excavación y a la práctica paralización de las actividades en torno a Venta Micena. Mientras que el propio J. Gibert y un reducido número de colaboradores directos continuaron sosteniendo la naturaleza humana del cráneo de Orce y el carácter arqueológico del yacimiento, otra parte del equipo, entre los que se incluían J. Agustí, S. Moyà, I. Toro y P. Rivas, abandonaron el proyecto de Venta Micena, aun cuando no así las actividades en la cuenca Guadix-Baza (en el caso de J. Agustí).

Así las cosas, las actividades en torno al yacimiento continuaron suspendidas durante años, reanudándose puntualmente a raíz del Congreso Internacional de Paleontología Humana celebrado en Orce en el verano de 1995. Esta actividad puntual, sin embargo, no tuvo continuidad posterior por parte del equipo organizador del congreso, situación que se ha prolongado hasta el año 2003, fecha de concesión del permiso otorgado al firmante de estas líneas, en calidad de director del Instituto de Paleontología M. Crusafont de la Diputación de Barcelona.

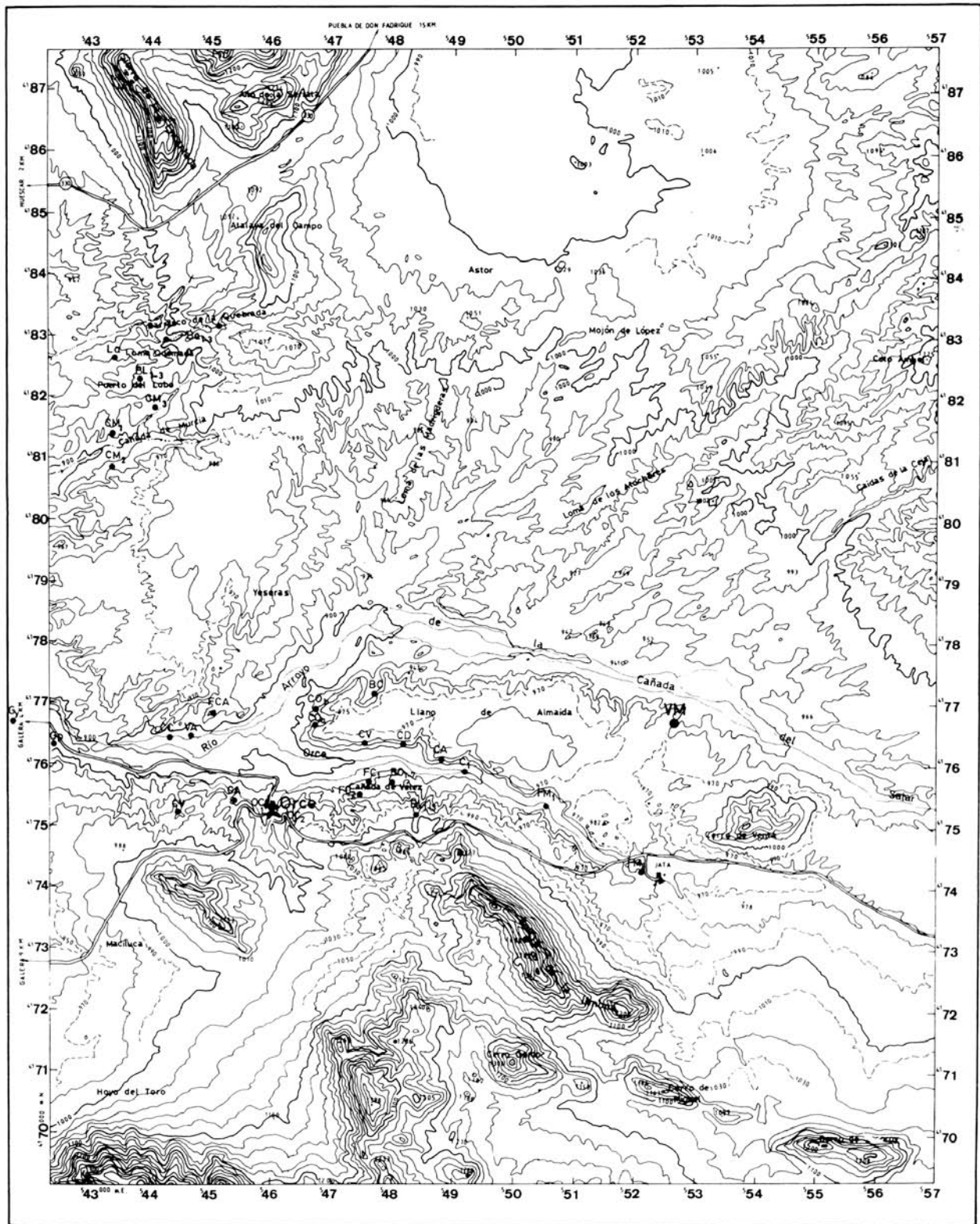
LOCALIZACIÓN GEOGRÁFICA

El yacimiento de Venta Micena se encuentra situado a unos 10 kilómetros hacia el Este de la población de Orce, en la pedanía del mismo nombre, siguiendo la Cañada de Salar (coordenadas UTM 30SWG526776).

CONTEXTO ESTRATIGRÁFICO Y SEDIMENTOLÓGICO

El yacimiento de Venta Micena se localiza dentro de la llamada Formación Baza, formación geológica de carácter lacustre que aflora básicamente en la zona oriental de la cuenca Guadix-Baza.

DISTRIBUCIÓN YACIMIENTOS



E. 1:50.000

BC:	Barranco de Los Conejos.	CM:	Cañada de Murcia.	FN:	Fuentenueva.
BL:	Barranco León.	CP:	Cementerio de Orce.	Lq:	Loma Quemada.
CA:	Cortijo de D. Alfonso.	Gp:	Galera-1.	OC:	Orce C.
CC:	Cañada del Castaño.	Gy:	Galera-2.	PL:	Puerto Lobo.
CD:	Cortijo de D. Diego.	Ha:	Huésca.	VM:	Venta Micena.

FIG. 1. Situación geográfica de las localidades del sector Orce-Galera-Huésca mencionados en este trabajo.

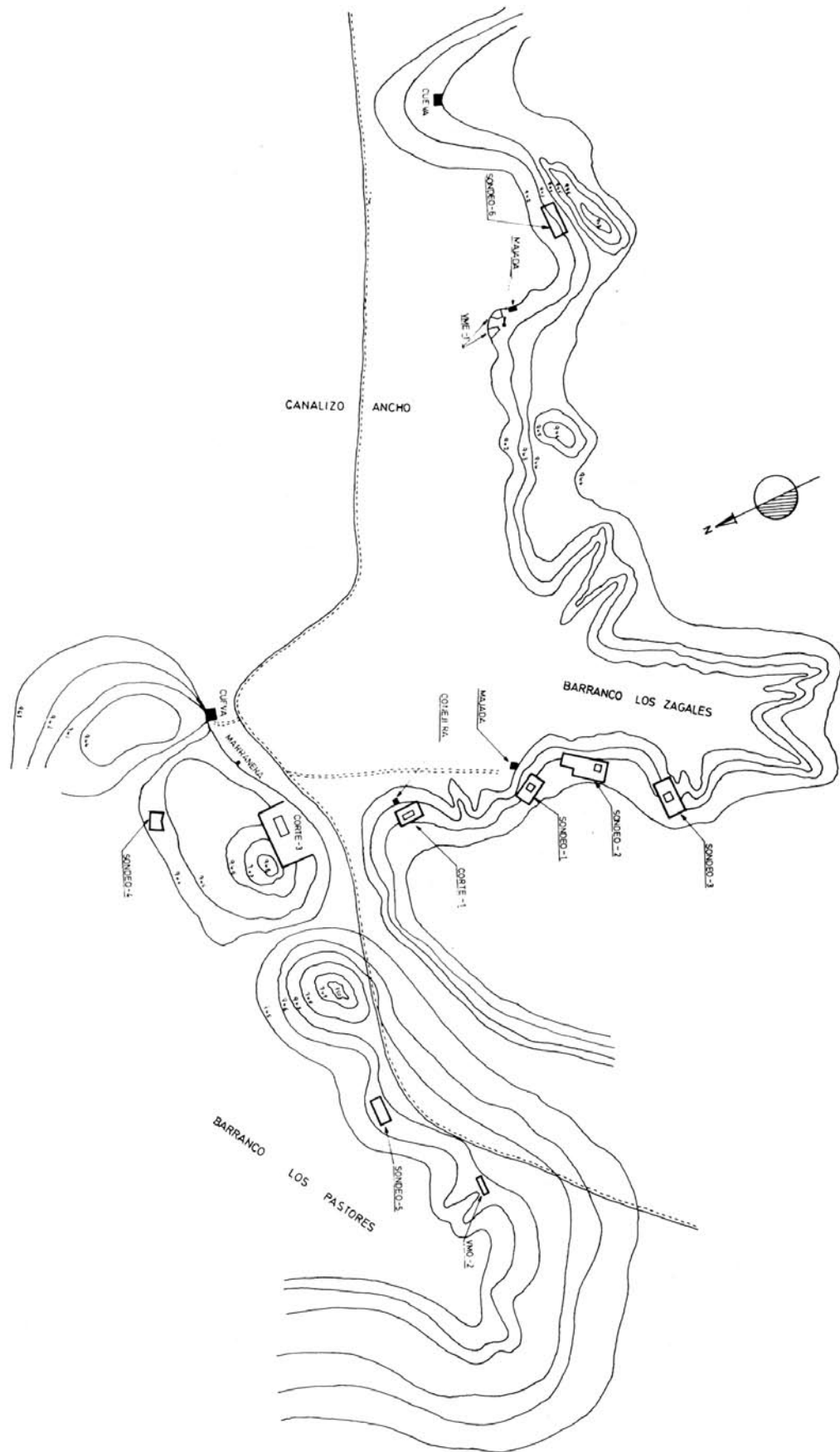


FIG. 2. Situación de los cortes I, II y III y de las catas de sondeo realizados durante las campañas de 1983 y 1984 en el nivel Venta Micena-2.

Dentro de esta formación Vera et al. (1985) distinguieron tres miembros, el Miembro calizo inferior, de carácter lacustre, el Miembro detrítico rojo, de carácter más detrítico, y el Miembro limoso-calizo superior, de carácter nuevamente lacustre. La secuencia de Venta Micena se encuadra dentro de la parte inferior de este último miembro. En concreto, el análisis sedimentológico desarrollado por Anadón et al. (1987) ha demostrado que el nivel de Venta Micena (tramo III en Agustí et al., 1985 y tramo C en Anadón et al., 1987), de aproximadamente 1.4 metros de potencia, está constituido por calizas blancas muy puras (hasta un 90 a 98 % de calcita) de aspecto cretoso, masivo, aunque localmente se ha observado una laminación submilimétrica, irregular, de escasa continuidad lateral. Este tramo correspondería a depósitos de un sistema lacustre de agua dulce de escasa profundidad. En este sistema, que probablemente estaría sometido a frecuentes oscilaciones del nivel del agua, algunas zonas más o menos amplias quedarían afectadas por la exposición subaérea, como lo prueba la existencia de cicatrices, escasez de microfósiles por diagénesis precoz, etc. La presencia de carofíceas de medios efímeros (*Tolypella* gr. *Sphaerochara*) constituye una confirmación de lo anterior (Anadón et al., 1987). A su vez, los datos geoquímicos (cocientes Sr/Ca y Mg/Ca) sugieren que el tramo en el que se incluye Venta Micena corresponde a un momento de fuerte retracción de la cubeta lacustre y, tal vez, a un momento de descenso de las temperaturas (Agustí et Julià, 1990).

CONTENIDO PALEONTOLÓGICO

La lista actualizada de mamíferos de Venta Micena incluye las siguientes especies:

Orden Insectivora
Galemys pyrenaicus

Orden Rodentia
Allophaiomys ruffoi
Apodemus aff. *mystacinus*
Castillomys crusafonti rivas
Eliomys intermedius
Hystrix major

Orden Lagomorpha
Prolagus calpensis
Oryctolagus cf. *lacosti*

Orden Carnivora
Homotherium latidens
Megantereon whitei
Pachycrocuta brevirostris
Ursus etruscus
Canis mosbachensis
Canis (Xenocyon) falconeri
Vulpes praeglacialis
Lynx sp
Meles sp

Orden Probocidea
Mammuthus meridionalis

Orden Perissodactyla
Stephanorhinus etruscus
Equus altidens

Orden Artiodactyla
Hippopotamus antiquus
Praeovibos sp.
Soergelia minor
Bison sp.
Hemitragus albus
Megaceroides cf. *obscurus*
Pseudodama aff. *vallonetensis*

CRONOLOGÍA DEL YACIMIENTO

La edad del yacimiento de Venta Micena ha sido objeto de numerosas especulaciones, debidas en su mayor parte al interés por mostrar que se trataba de la más antigua evidencia de colonización humana de Europa. Edades en torno a 1.8 millones de años, basadas en correlaciones litoestratigráficas más que dudosas y en análisis paleomagnéticos poco contrastados han circulado hasta hace bien poco en publicaciones arqueológicas, siendo objeto de un razonable criticismo (Roebroeks & Kolfshoten, 1995). Afortunadamente, el trabajo magnetoestratigráfico y cronoestratigráfico desarrollado a partir de la Tesis doctoral de O. Oms (Universidad Autónoma de Barcelona) ha supuesto un cambio cualitativo en el encuadramiento cronológico no sólo de Venta Micena, sino del conjunto de la secuencia continental de la cuenca Guadix-Baza. La conjunción de un detallado análisis paleomagnético con un significativo aumento del nivel de resolución bioestratigráfico basado en las asociaciones de roedores fósiles ha permitido una calibración cada vez más detallada de los yacimientos del Plioceno y del Pleistoceno inferior de la cuenca, lógicamente dentro de unos intervalos de confianza, dada la ausencia de niveles volcánicos que permitan una datación radiométrica de los mismos.

El yacimiento de Venta Micena muestra una polaridad magnética inversa, por lo que de acuerdo con las correlaciones bioestratigráficas existentes debe encuadrarse dentro de la parte superior del cron geomagnético Matuyama. El límite inferior en cuanto a edad de Venta Micena se sitúa por tanto en 1.77 millones de años. Dado el grado evolutivo del microtino *Allophaiomys ruffoi*, a su vez, el yacimiento debe situarse por debajo de otros yacimientos asociados al cron geomagnético Jaramillo, como Untermassfeld y Le Vallonet. Por tanto, de acuerdo con la magnetobioestratigrafía, el límite superior de la edad de Venta Micena se situaría en torno al millón de años.

Los trabajos desarrollados recientemente en las localidades próximas de Barranco León y Fuente Nueva 3 permiten precisar todavía más la cronología de Venta Micena. Así, el análisis del parámetro A del complejo del anterocónido en el grupo *Allophaiomys-Microtus* ha permitido situar estos yacimientos entre 1.3 y 1.2 millones de años (Agustí y Madurell, 2003). Ello sitúa Venta Micena entre 1.2 y 1.77 Ma. Esta edad es congruente con la proporcionada por métodos radiométricos para la localidad francesa de Sinzelles (1.4 Ma), cuya asociación de grandes mamíferos recuerda en gran medida a la de Venta Micena (Bonifay, 1980; Agustí et al., 1987).

DESCRIPCIÓN DE LA INTERVENCIÓN

El proyecto "Ocupaciones humanas en el Pleistoceno inferior y medio de la cuenca Guadix-Baza", aprobado por la Consejería de Cultura de la Junta de Andalucía en el año 2003, bajo la dirección de J. Agustí e I. Toro, incluía entre sus objetivos la realización de una "Prospección con sondeo estratigráfico y, eventualmente, excavación de Venta Micena" en su punto 5.4. Aun admitiendo la ausencia de cualquier traza de presencia humana en el yacimiento, se justificaba su inclusión en el proyecto dada su riqueza y por su interés en el contexto de la evolución faunística y paleoambiental de la cuenca, así como por situarse bioestratigráficamente (y, tal vez cronológicamente) muy próximo a los yacimientos de Fuente Nueva 3 y Barranco León, ya con presencia humana, en forma de industrias líticas (aún tratándose de yacimientos de edad más reciente que el anterior).

El objetivo principal de la intervención era la realización de una prospección de control y revisión para comprobar la extensión, riqueza en restos fósiles, y posibles acumulaciones a lo largo de la capa fosilífera del yacimiento. A tal efecto se proponía la apertura de tres pequeños sondeos estratigráficos de 2 x 3 m², dos de ellos en unidades de excavación correspondientes a los sondeos 2 y 5 de la excavación de 1984, y una nueva unidad de excavación en la zona más occidental del Barranco de los Zagales. Así mismo se proponía realizar una pequeña intervención en el corte 3, con el objeto de adecentar esta unidad de excavación y documentar y, eventualmente, extraer los restos que pudieran haber quedado sin extraer durante la campaña de excavación de 1995.

Una vez personados en el yacimiento a principios del mes de Julio de 2003, se pudo comprobar que el llamado corte 3 se encontraba en un estado más lamentable del que se había imaginado, cubierto por abundantes derrubios procedentes de los relieves cercanos. Así pues, se tomó como objetivo prioritario el adecentamiento de este corte, a fin de prepararlo para una posible excavación en regla en el futuro. A tal efecto, se procedió a una limpieza exhaustiva del corte, eliminando la vegetación silvestre

que, a modo de hierbajos y pequeños matorros, cubría diversas zonas del afloramiento. Así mismo, se procedió a la verticalización de los perfiles, muy deteriorados por la acción de los elementos desde la excavación de 1995.

Capítulo aparte constituyó el desmantelamiento de la pequeña construcción en forma de cajón, situada en el frente Oeste del corte. Esta pequeña urna, hecha a base de ladrillos de obra y coronada por una doble puerta metálica, fue levantada en el año 1995, a fin de proteger determinados restos óseos que no pudieron extraerse al final de la campaña de aquel año. Sin embargo, al abrir la urna se constató que no quedaba ya resto alguno aprovechable, habiendo desaparecido los supuestos fósiles a lo largo de los años, tal vez por la acción de furtivos. Así pues, se procedió a la demolición de la citada estructura, y a la nivelación de la cuadrícula correspondiente. Así mismo, se procedió a levantar diversas piezas de plástico transparente quemado, así como fragmentos de poliuretano resecos, constatando, como en el caso de la pequeña urna de ladrillo, que poco o nada había quedado de los fósiles originales que debían proteger.

En consecuencia, se procedió a la nivelación y verticalización de todos los perfiles del corte 3, trabajos que se prolongaron hasta finales del mes de Julio. Esta operación dio lugar a la aparición superficial de diverso material óseo en estado virgen. Sin embargo, dada la proximidad de la fecha que previamente se había decidido como final de la intervención (1 de Agosto), esta dirección decidió que dicho material se tapase con tela y arena, a fin de preservarlo para una segunda fase que abordase la excavación efectiva del corte, operación que se completó con fecha de 1 de Agosto, tras la visita que realizó la Sra. Consejera de Cultura, Dña. Carmen Cacho, a las excavaciones de Fuente Nueva 3.

Por lo que respecta a los sondeos estratigráficos 2 y 5, se procedió de igual manera que en el corte 3 a su limpieza y eventual verticalización de perfiles. Como en el caso del corte 3, a fecha de 1 de Agosto se cerraron, dejando para una segunda intervención la extracción de los escasos restos óseos que se observaron sobre el terreno.

Bibliografía

- Agustí, J., Anadón, P., Gibert, J., Julià, R., Martín, E., Moyà Solà, S., Menéndez, E., Pons Moyà, J., Rivas, P. y Toro, I. 1985. Estratigrafía y paleontología del Pleistoceno inferior de Venta Micena (Orce, depresión de Guadix Baza, Granada). Resultados preliminares. *Paleont. Evol.*, 18: 19-38. Sabadell.
- Agustí, J. & Julià, R. 1990. Paleoclimatic inferences from the Plio Pleistocene continental sequence of the Guadix Baza basin (Spain). *Paleobiologie continentale*, 17: 260-269. Montpellier.
- Agustí, J. & Madurell, J. 2003. Los arvicólidos (Muroidea, Rodentia, Mammalia) del Pleistoceno inferior de Barranco León y Fuente Nueva 3 (Orce, Granada). In: Toro, I., Agustí, J., Martínez-Navarro, B. (eds.) 2003. *El Pleistoceno inferior de Barranco León y Fuente Nueva 3, Orce (Granada)*. Arqueología Monografías, 17: 105-114. Sevilla.
- Agustí, J., Moyà Solà, S. y Pons Moyà, J. 1987. La sucesión de Mamíferos en el Pleistoceno inferior de Europa: proposición de una nueva escala bioestratigráfica. *Paleont. Evol.*, Mem. Esp., 1: 287-295. Sabadell.
- Anadón, P., Julià, R., De Decker, P. De, Rosso, J.C. y Soluie-Märsche. 1987. Contribución a la Paleolimnología del Pleistoceno inferior de la cuenca de Baza (sector Orce-Venta Micena). *Paleont. Evol.*, Mem. Esp. 1: 35-72. Sabadell.
- Anónimo. 1976. Excavaciones y exploraciones. *Bol. Inf. Ins. Paleont. Sabadell*, 7 (2): 15-17. Sabadell.
- Bonifay, M.F. 1980. Relations entre les données isotopiques et l'histoire des grandes faunes européennes plio-pleistocènes. *Quaternary Research*, 14: 251-262.
- Roebroeks, W. & Kolschoten, T. 1995. The earliest occupation of Europe: a reappraisal of artefactual and chronological evidence. In: Roebroeks, W. & Kolschoten, T. *The earliest occupation of Europe*: 297-316. University of Leiden.
- Vera, J.A., Fernández, J., López-Garrido, A.C. y Rodríguez-Fernández, J. 1985. Geología y estratigrafía de los materiales plioceno-pleistocenos del sector Orce-Venta Micena (prov. Granada). *Paleont. Evol.*, 18: 3-11. Sabadell.