

ANUARIO
ARQUEOLÓGICO
DE ANDALUCÍA
2004.1

ANUARIO ARQUEOLÓGICO DE ANDALUCÍA 2004.1

Abreviatura: AAA'2004.I

Coordinación de la edición:

Dirección General de Bienes Culturales
Servicio de Investigación y de Difusión del
Patrimonio Histórico.

C/. Levías, 27

41071 Sevilla

Tel. 955036900

Fax: 955036943

Gestión de la producción:

Empresa Pública de Gestión de Programas Culturales.

© de la edición: JUNTA DE ANDALUCÍA. Consejería de Cultura.

© de los textos y fotos: sus autores.

Edita: JUNTA DE ANDALUCÍA. Consejería de Cultura.

Impresión: Trama Gestión, S.L.

ISBN de la obra completa: 978-84-8266-852-9

ISBN del volumen I: 978-84-8266-853-6

Depósito Legal: CO-111/2009

ACTIVIDAD ARQUEOLÓGICA PREVENTIVA REALIZADA EN LA CALLE BUEN PASTOR Nº 24, CÓRDOBA

M^a ELENA SALINAS PLEGUEZUELO

Resumen: En este trabajo presentamos los resultados de la Actividad Arqueológica Preventiva realizada en la calle Buen Pastor nº 24, ante la necesidad de realizar un foso de ascensor para el Convento de las Religiosas Filipenses, con la intención de documentar los posibles restos arqueológicos que pudieran verse afectados por la construcción de dicho foso.

Summary: In this work, we presents the results of the Preventive Archaeological Activity in the street 24 Buen Pastor, because of need to realize a lift's ditch for the Nuns Filipenses Convent, in order to document the possible archaeological remainders that could be hurt out of the building of this ditch.

INTRODUCCIÓN

La Actividad Arqueológica Preventiva desarrollada en la calle Buen Pastor nº 24 (Fig. 1) estaba motivada por la realización de un foso de ascensor, con el objetivo de evaluar las características

de los posibles restos arqueológicos en relación con el Patrimonio Arqueológico, así como las medidas de protección y puesta en valor de los posibles vestigios arqueológicos.

Esta Actividad Arqueológica Preventiva se inserta en el marco de un Convenio entre el Convento de Religiosas Filipenses y la Gerencia Municipal de Urbanismo de Córdoba.

La intervención en este edificio, incluido en el Plano de Edificación del Plan Especial de Protección del Conjunto Histórico como Edificio Catalogado (EV-233), consiste en la realización de un foso para un ascensor con una profundidad de -1,65 con respecto al nivel de suelo actual y con unas medidas proyectadas en principio de 2,15 x 2,15, que han sido modificadas posteriormente en 1,56 x 1,65, al reducirse las dimensiones necesarias para la realización del foso de ascensor proyectado.

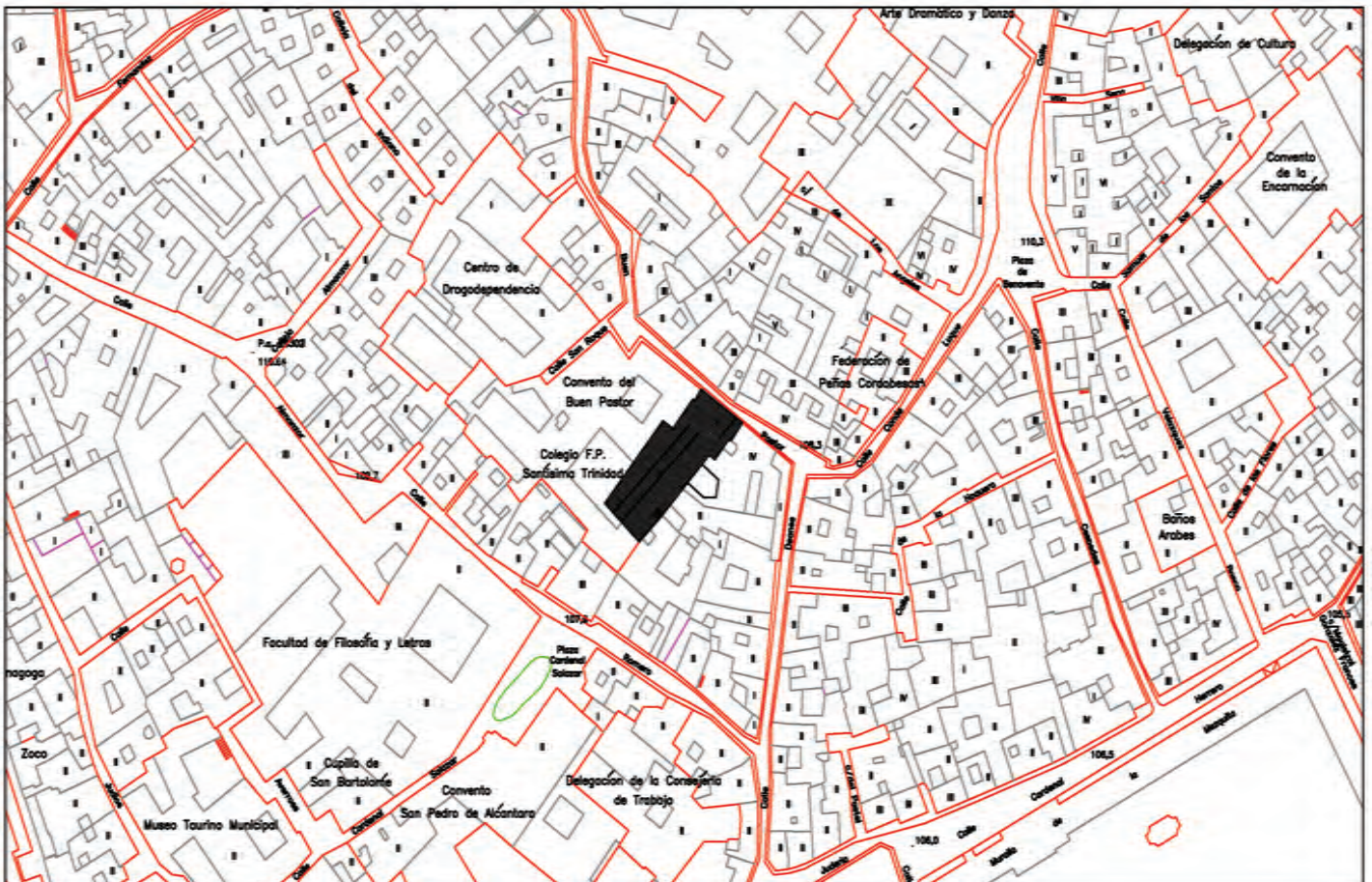


Figura 1. Ubicación del inmueble en el parcelario urbano.

El inicio de las labores de excavación y supervisión arqueológica tuvo lugar el día 16 de Abril de 2004 y finalizó el día 19 de Abril de 2004.

ENTORNO HISTÓRICO-ARQUEOLÓGICO

La información de carácter arqueológico de la que disponemos para esta zona de la ciudad no es muy extensa, a pesar de localizarse intramuros y en la parte baja, donde el terreno presenta un declive por tratarse de la primera terraza geológica del Guadalquivir, desde los Altos de Santa Ana hasta el río.

Durante época republicana esta zona se encontraba fuera del perímetro amurallado de la ciudad fundacional del siglo II a.C., cuyo límite meridional iría por la calle Lope de Hoces y Altos de Santa Ana (SANTOS GENER, 1955, fig. 17, pl. VI; VENTURA *et alii*, 1996, 89-90, fig. 10), siendo por tanto escasos los hallazgos republicanos en la zona que nos ocupa.

Pero en la segunda mitad del siglo I a.C. la ciudad se amplía hasta el río, encontrándose desde entonces y hasta nuestros días dentro del perímetro amurallado. Traslándose desde época visigoda, el centro político y religioso de la ciudad a la parte más meridional. Fenómeno que continúa e incluso se acentúa en época islámica y pervive en época cristiana. Los centros de poder, por tanto, siguen manteniéndose en esta zona.

En época moderna y contemporánea este sector se ubicaba dentro del barrio de la Catedral habitado principalmente por el clero y

numerosas instituciones religiosas, al tratarse de una ciudad conventual, como es el caso del actual convento de las Religiosas Filippenses, objeto de nuestra Actividad Arqueológica Preventiva.

Las intervenciones arqueológicas realizadas en los alrededores descubren restos de época romana e islámica, mientras que escasean los datos arqueológicos para épocas posteriores, lo que nos impide recopilar información que nos pueda indicar a qué tipo de edificio pertenecería la estructura documentada en el perfil oriental del sondeo. Probablemente a una cota más baja se encuentren restos arqueológicos de época romana e islámica, pero lo desconocemos debido a que la cota de excavación se ha quedado por encima de estos niveles.

DESARROLLO DE LOS TRABAJOS

Una vez levantada la solera del inmueble (U.E. 1, Lám. I) y tras trazar el corte, se procedió a su excavación manual (Lám. II) hasta llegar a una profundidad de $-1,65$ m. (107.22 m.s.n.m.) bajo la rasante original de la habitación (108.9 m.s.n.m.). El corte se trazó al otro lado del tabique del ángulo Noreste del patio (Fig. 2, Lám. III).

Las dimensiones del sondeo realizado son 1,56 m. en sentido N-S y 1,65 m. en sentido E-W. La cota de inicio de los trabajos se sitúa en los 108,9 m.s.n.m., alcanzando una cota final de 107,22 m.s.n.m.

Sin embargo, una vez excavada la totalidad del sondeo planteado los resultados de la intervención han sido casi negativos, puesto que

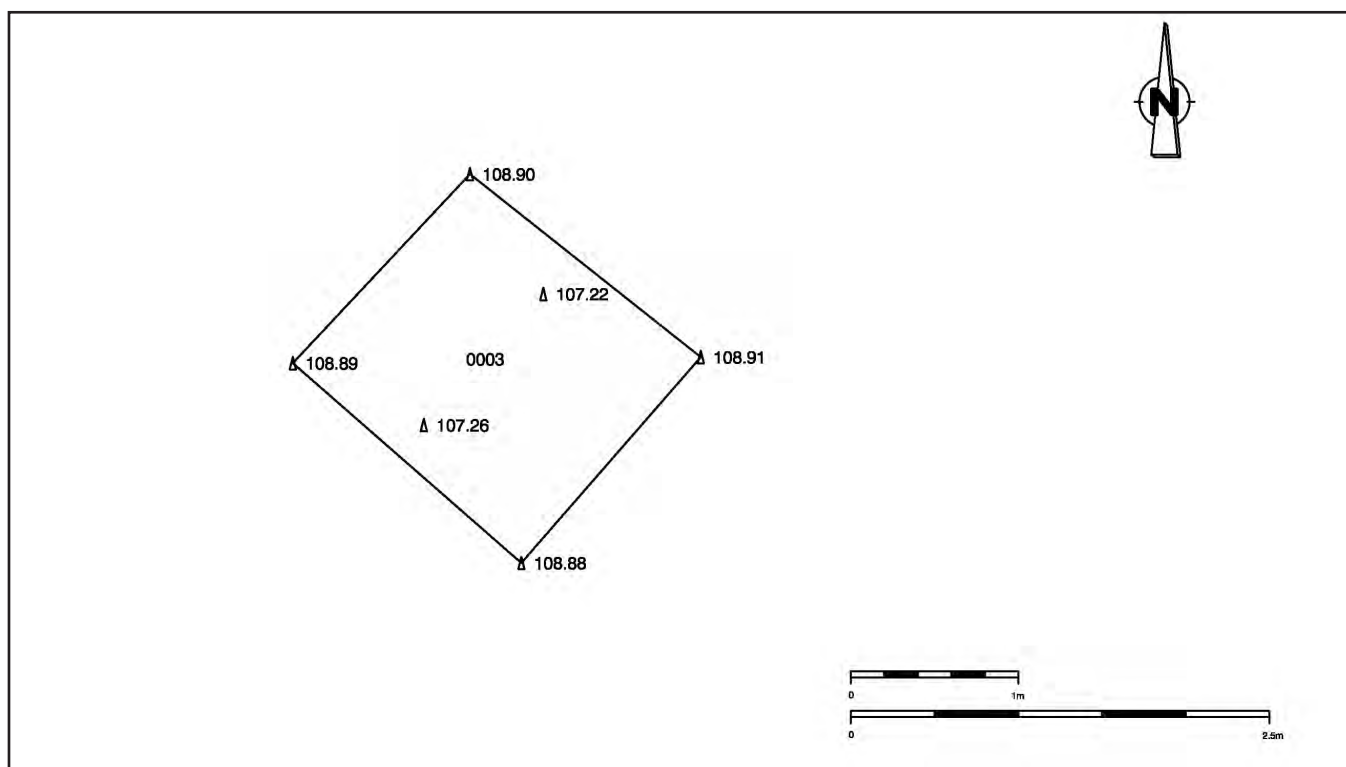


Figura 2. Planimetría del sondeo realizado.



Lámina I. Situación del Sondeo UE 2. Pavimento de hormigón.



Lámina II. Estrato UE 3, una vez levantada UE 2.



Lámina III. Vista general del sondeo una vez finalizada la A.A.P.



Lámina IV. Perfil Oeste del Sondeo (UU.EE 2, 8, 9, 10).



Lámina V. Perfil Norte del Sondeo (UU.EE 1, 2, 3, 4, 5).



Lámina VI. Perfil Sur del Sondeo (UU.EE 2, 3).

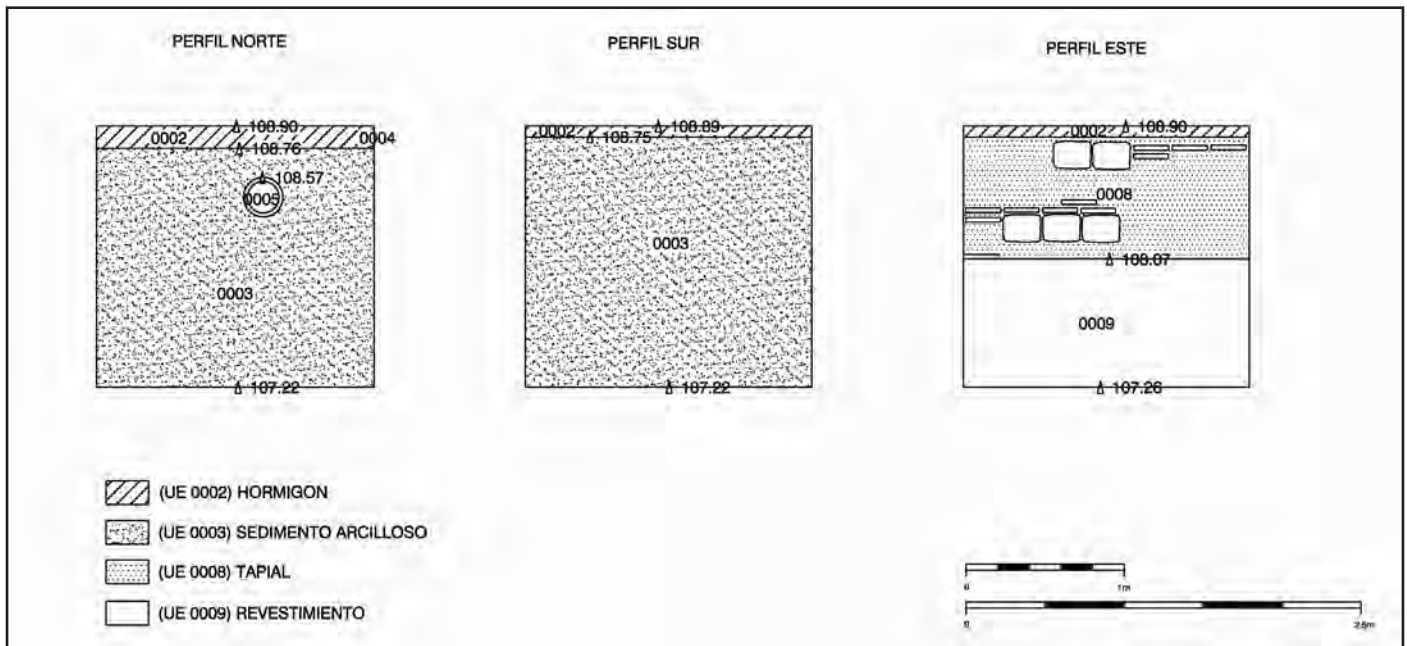


Figura 3. Alzados.



Lámina VII. Perfil Este del Sondeo (UU.EE 2, 3).

en uno de los perfiles (Lám. IV) se documentó la existencia de un muro, mientras que en la totalidad del espacio excavado no se hallaron estructuras ni restos de las mismas (Lám. V, VI y VI, Fig. 3).

INTERPRETACIÓN HISTÓRICA PRELIMINAR

Las reducidas dimensiones de la intervención sólo nos han permitido documentar una secuencia estratigráfica que se reduce a una fase constructiva perteneciente al periodo Bajomedieval-Moderno (siglos XV-XVI); se trata de una estructura de sillarejos, técnica constructiva utilizada en época bajomedieval y moderna, situada en el perfil Este del sondeo. Sobre esta estructura se apoya uno de los muros del actual inmueble, que correspondería a la tercera fase, junto con la solera actual de la habitación. La segunda fase de colmatación de la estructura es de época moderna. Y una tercera fase de ocupación, que se materializa en la construcción del pavimento de hormigón que soportaba el suelo actual de baldosas, de época contemporánea (s. XX).

Listado de Unidades Estratigráficas

1. ESTRUCTURA: Pavimento actual del inmueble formado por baldosas de ladrillo de color rojo y consistencia alta. Cota máxima 108,90 m.s.n.m. Cota mínima 108,89 m.s.n.m. Dimensiones 1,57 x 1,78 m. Dimensiones de cada baldosa: 30 x 15 cm. Potencia 1 cm. Relaciones estratigráficas: se apoya en U.E. 2. Cronología: Contemporánea (siglo XX).
2. ESTRUCTURA: Preparación de hormigón del pavimento actual de baldosas de ladrillos, de color gris y consistencia alta. Cota máxima 108,89 m.s.n.m. Cota mínima 108,75 m.s.n.m. Dimensiones 1,57 x 1,78 m. 14 cm. de potencia. Relaciones estratigráficas: cubre a U.E. 3, se apoya en U.E. 10, se le apoya U.E. 1. Cronología: Contemporánea (siglo XX).
3. ESTRATO: Sedimento de color castaño-grisáceo y consistencia media. Relleno formado por tejas, ladrillos, cantos de río y cal. Cota máxima 108,75 m.s.n.m. Cota mínima 107,22 m.s.n.m. Dimensiones 1,57 x 1,78 m. Potencia 153 cm. Relaciones estratigráficas: cubierto por U.E. 2, se entrega a UU.EE. 8 y 9, cortado por UU.EE. 6 y 7. Cronología: Moderna-Contemporánea.
4. ESTRUCTURA: Tubería de hierro perteneciente a la vivienda actual. Está situada en la esquina NE del sondeo. Cota máxima de la superficie de la estructura 108,76 m.s.n.m. Dimensiones 1,90 m de largo. Potencia 2 cm. Relaciones estratigráficas: rellena a U.E. 7. Cronología: Contemporánea (siglo XX).
5. ESTRUCTURA: Tubería de hormigón perteneciente a la vivienda actual. Está situada en el perfil Norte del sondeo. Cota máxima de la superficie de la estructura 108,57 m.s.n.m. Dimensiones 2,5 cm de grosor. Potencia 25 cm. Relaciones estratigráficas: rellena a U.E. 6. Cronología: Contemporánea (siglo XX).

- 6.INTERFACIES: Interficies vertical de la tubería UE 5. Relaciones estratigráficas: relleno por U.E. 5, corta a U.E. 3. Cota máxima 108,57 m.s.n.m. Cota mínima 108,31 m.s.n.m. Potencia 25 cm. Cronología: Contemporánea (siglo XX).
- 7.INTERFACIES: Interficies vertical de la tubería UE 4. Relaciones estratigráficas: corta a U.E. 3, relleno por U.E. 4. Cota máxima 108,57 m.s.n.m. Cota mínima 108,31 m.s.n.m. Potencia 2 cm. Cronología: Contemporánea (siglo XX).
8. ESTRUCTURA: Muro de sillarejos de calcarenita y ladrillos del que se han podido documentar una secuencia alterna de dos hileras de ladrillo y una de sillarejo. Cota máxima de la superficie de la estructura 108,75 m.s.n.m. Cota mínima de la superficie de la estructura 107,26 m.s.n.m. Potencia 1,49 m. Relaciones estratigráficas: Se le entrega U.E. 3, cortado por U.E. 10, revestido por U.E. 9. Muro de una habitación de carácter doméstico. Cronología: Bajomedieval-Moderna.
9. ESTRUCTURA: Enfoscado de estuco de color blanco que aparece en la parte inferior del muro. Cota máxima 108,07 m.s.n.m. Cota mínima 107,26 m.s.n.m. Potencia 81 cm. Relaciones estratigráficas: Se le entrega U.E. 3. Reviste a U.E. 8. Cronología: Bajomedieval-Moderna.
10. INTERFACIES horizontal: Arrasamiento del muro moderno sobre el que se asienta el muro actual de la casa. Cota máxima 108,75 m.s.n.m. Cota mínima 108,75 m.s.n.m. Relaciones estratigráficas: corta a U.E. 8, se le apoya UE 2. Cronología: Moderna-Contemporánea.

BIBLIOGRAFÍA

- APARICIO SÁNCHEZ, L. *Anuario Arqueológico Andaluz '91*, III. Sevilla, 1991, pp. 224-234.
- ARJONA CASTRO, A. *Urbanismo de la Córdoba califal*. Córdoba, 1997.
- ESCOBAR CAMACHO, J.M. *Córdoba en la Baja Edad Media*. Córdoba, 1989.
- HIDALGO PRIETO, R. *Anuario Arqueológico Andaluz '92*, III. Sevilla, 1990, pp. 113-120.
- LEÓN ALONSO, P. "Hacia una nueva visión de la Córdoba romana". *Colonia Patricia Corduba, una reflexión arqueológica*. Córdoba, 1993, pp. 17-35.
- MARFIL RUIZ, P. "Avance de resultados del estudio arqueológico de la fachada Este del oratorio de Abd al-Rahman I en la Mezquita de Córdoba". *Cuadernos de Madinat al-Zabra '4*. Córdoba, 1999, pp. 175-207.
- MONTEJO, A.J., GARRIGUET, J.A. y ZAMORANO, A.M^a. "El Alcázar andalusí de Córdoba y su entorno urbano" en *Córdoba en la Historia: la construcción de la Urbe. Actas del Congreso. Córdoba 20-23 de mayo*, 1997. Córdoba, 1999.
- OCAÑA JIMÉNEZ, M. "La Basílica de San Vicente y la Gran Mezquita de Córdoba". *Al-Andalus 7*. Córdoba, 1942, 347-366.
- PUCHOL CABALLERO, M^a. D. *Urbanismo del Renacimiento en la ciudad de Córdoba*. Córdoba, 1992.
- RAMÍREZ DE ARELLANO, T. *Paseos por Córdoba*. Córdoba, 1981.
- SANTOS GENER, S. *Memoria de las excavaciones del Plan Nacional, realizadas en Córdoba (1948-1950)*. Madrid, 1955.
- TORRES BALBAS, L. *Ciudades hispano-musulmanas*. Madrid, 1985.
- VENTURA VILLANUEVA, A. "De Corduba a Colonia Patricia" en *Córdoba en tiempos de Séneca*. Córdoba, 1996, pp. 26-28.
- VENTURA VILLANUEVA, A. *et alii*. "Análisis arqueológico de la Córdoba romana: resultados e hipótesis de la investigación, en P. León (ed.) *Colonia Patricia Corduba, una reflexión arqueológica (Córdoba, 1993)*. Córdoba, 1996, pp. 87-118.