

ANUARIO ARQUEOLÓGICO DE ANDALUCÍA 2017

BORRADOR / DOCUMENTO PRE-PRINT

INTERVENCIÓN ARQUEOLÓGICA PREVENTIVA EN CALLE CLAVELICOS BAJOS Nº 19 DE ALMUÑÉCAR (GRANADA).

DOLORES PUERTA TORRALBO

ANTONIO BURGOS JUÁREZ

RESUMEN:

Los resultados de la intervención arqueológica en Calle Clavelicos Bajos nº 19, han sido negativos, documentándose única mente un potente estrato de relleno con gran cantidad de piedras de pequeño tamaño y algunos fragmentos cerámicos que van desde época romana a época moderna-contemporánea.

SUMMARY:

The results of the archaeological intervention in CalleClavelicosBajos nº 19 have been negative, being documented only a powerful layer of filling with large quantity of small stones and some ceramic fragments that go from Roman time to modern-contemporary era.

INTRODUCCIÓN. LOCALIZACIÓN Y DELIMITACION DEL AREA DE INTERVENCIÓN.

La actuación se plantea con carácter previo a la concesión de licencia de edificación, de acuerdo con las determinaciones del Excmo. Ayuntamiento de Almuñécar en cumplimiento del actual Plan General de Ordenación Urbanística de Almuñécar.

El promotor es D ANTHONY ANDREW HALL, siendo la arquitecta D^a. DOLORES JIMÉNEZ JERÓNIMO. Y el responsable de seguridad D. FRANCISCO GARCÍA CASTILLO.

El inmueble se ubica en el límite Suroeste del Conjunto Histórico. La parcela presenta una superficie de 63,15 m². Se accede a dicho inmueble desde una plazoleta abierta a la calle Clavelicos Bajos.El inmueble está rodeado por edificaciones de mayor altura, edificaciones existentes en los linderos Sur, Este y Norte.

LA INTERVENCIÓN RESULTADOS Y CONCLUSIONES.

Las actuaciones previstas, se han realizado dentro del ámbito espacial afectado por la realización de las obras de la vivienda.

La zona para la actuación arqueológica, ha sido la zona trasera de la vivienda, zona en la que se verá afectada la cota de cimentación. En total unos 32 m². Con una cota de afección que va desde un mínimo de 0,77 m. a un máximo de 1,35 m. Esta diferencia de cotas viene motivada por las distintas alturas que presenta la planta baja de la vivienda actual.

En total son cuatro los espacios en los en que se divide la planta baja y en los que se ha actuado:

Espacio 1: de 17,63 m². y una potencia de 1,35 m.

Espacio 2: de 8,13 m². y una potencia de 1,35 m.

Espacio 3: de 4,70 m². y una potencia de 1,06 m.

Espacio 4: de 2,02 m². y una potencia de 0,77 m.

Se han realizado dos sondeos con unas dimensiones de, sondeo 1 (S-1) situado en el espacio 1, con unas dimensiones de 2,00 m. x 2,00 m Y el sondeo 2, (S-2) situado en los espacios 2-3 4, con unas dimensiones de 3. 00 m. x 1,00 m. Excavándose hasta la cota de afección de las obras. En este caso una profundidad máxima de 1,35 m.

En ambos sondeos los resultados han sido negativos, documentándose únicamente un potente estrato de relleno con gran cantidad de piedras de pequeño tamaño algunos fragmentos de cerámica y huesos.

Los fragmentos de cerámica van desde época romana hasta época moderna-contemporánea, con algunos fragmentos de época medieval. Se documentan algunos fragmentos de sigillata hispánica, vidriados almohades o cerámica muy moderna tipo Cartuja de Sevilla (Pickman).

Este potente estrato de relleno, ha podido formarse, por encontrarse la vivienda en una zona de vaguada que discurriría desde lo alto del cerro y que se ha ido rellenándose y colmatándose a lo largo del tiempo hasta el momento en que se construye la vivienda a principios del siglo pasado.

Este relleno ha podido producirse tanto de forma natural, por arrastres desde las zonas altas. Como de forma antrópica por aportes de escombros y deshechos humanos que utilizarían la zona como vertedero.

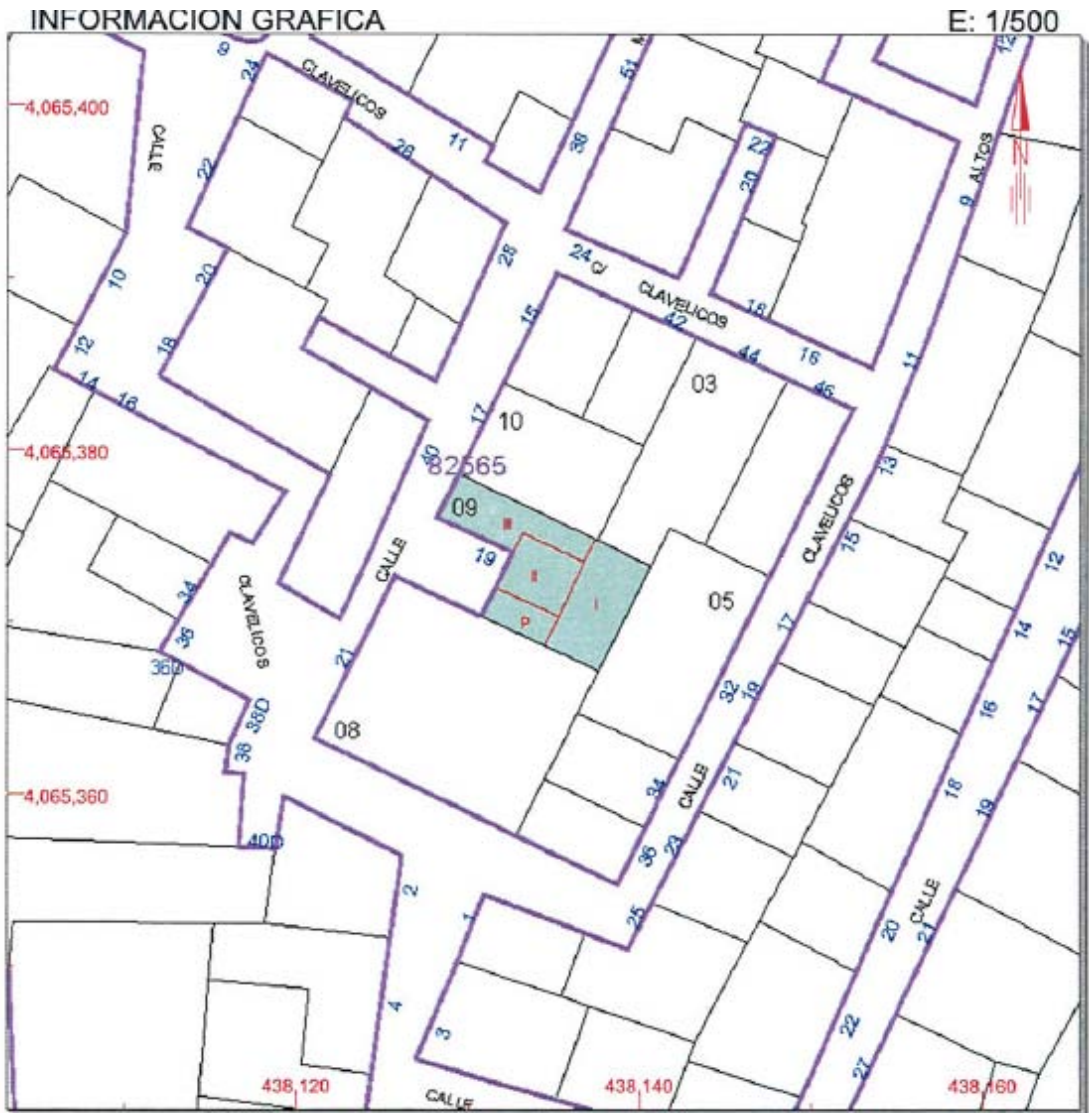


FIG 1.- PLANO DE SITUACIÓN

Borrador

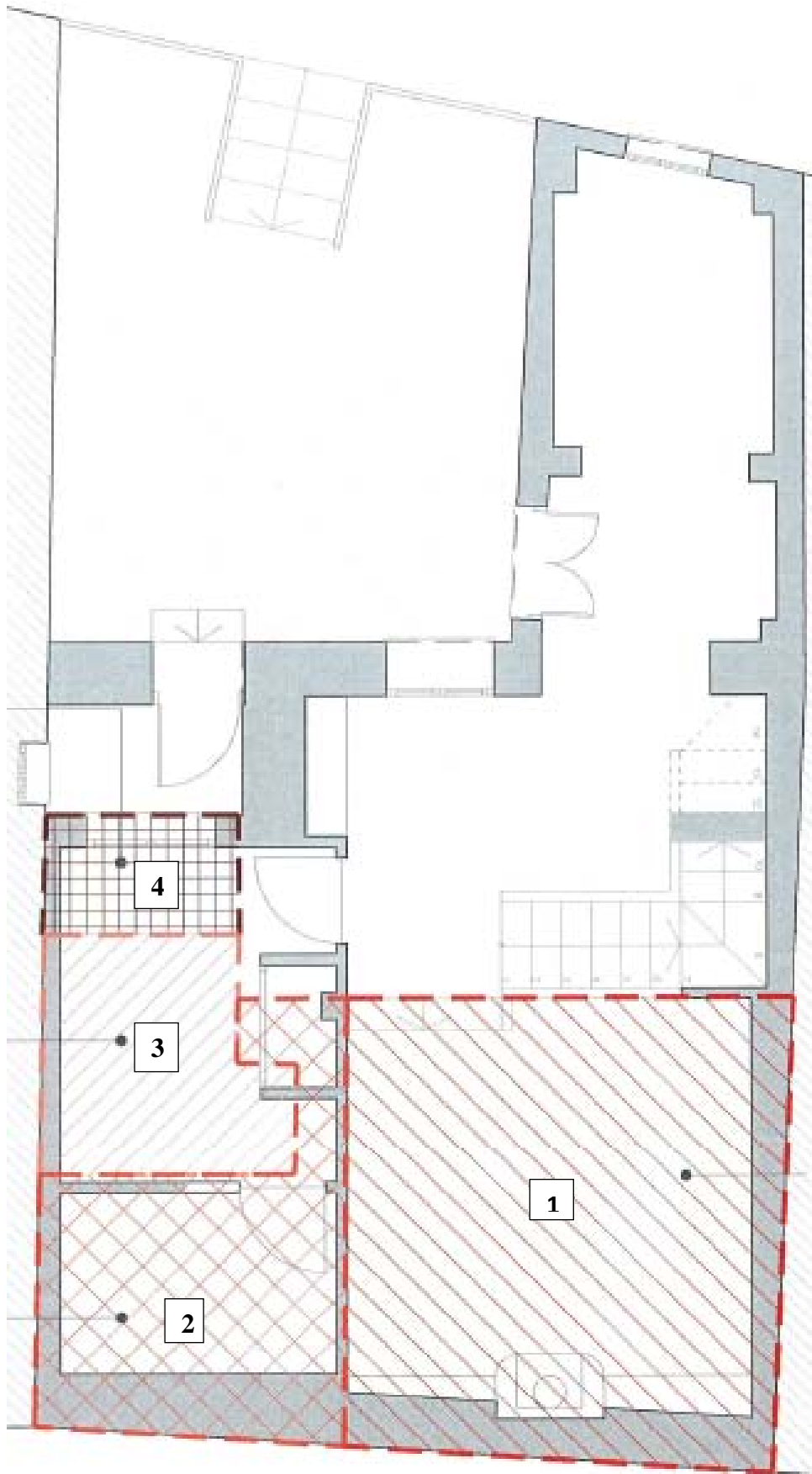
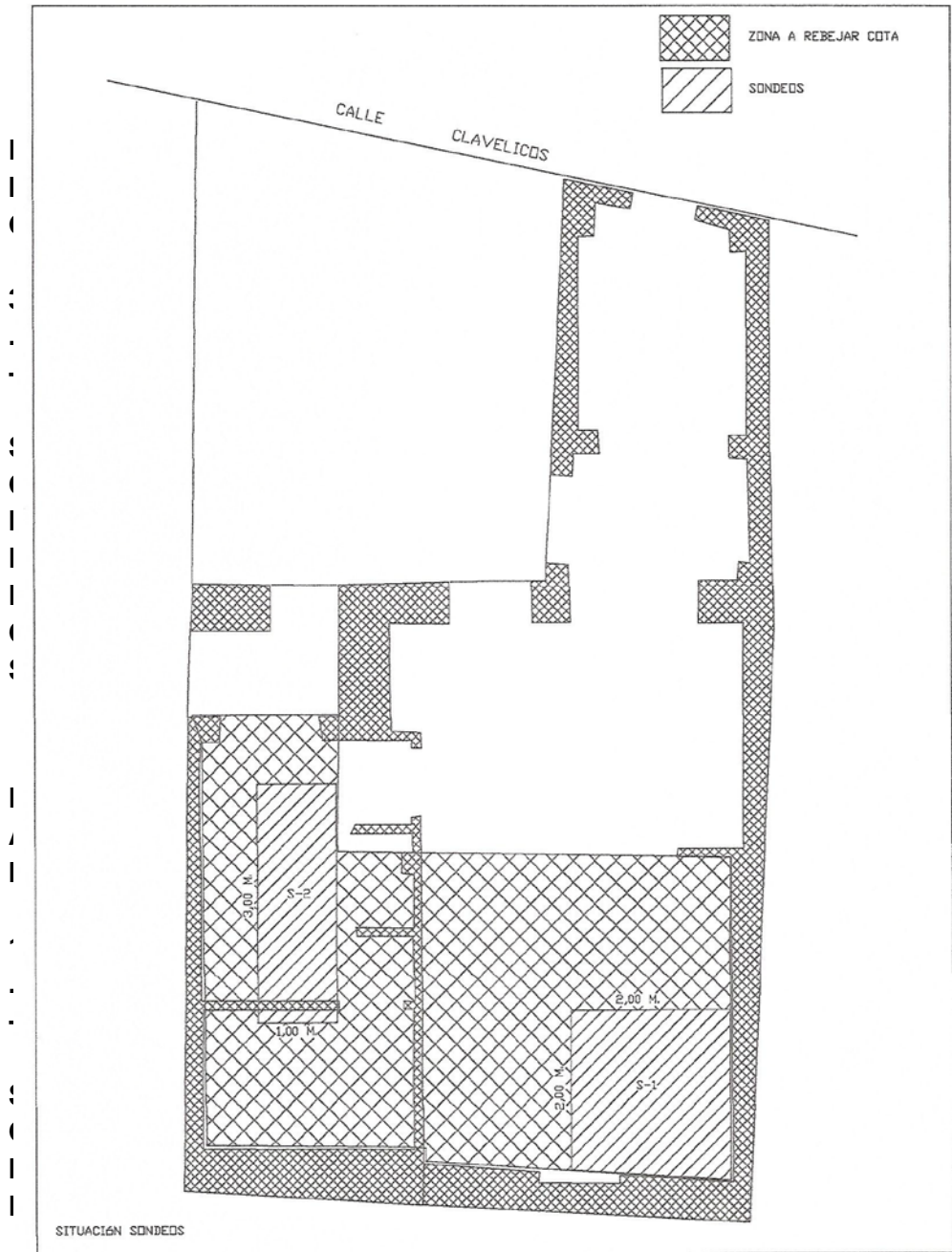


FIG 2.- ZONA DE EXCAVACIÓN



Borrador



LAM 1.- SONDEO 1



LAM 2.- SONDEO 2