

III  
ACTIVIDADES  
DE URGENCIA

ANUARIO ARQUEOLÓGICO  
DE ANDALUCÍA / 1985

ANUARIO ARQUEOLOGICO DE ANDALUCIA 1985  
*ACTIVIDADES DE URGENCIA  
INFORMES Y MEMORIAS*

ANUARIO ARQUEOLOGICO DE ANDALUCIA 85. III  
Actividades Sistemáticas. Informes y Memorias

© *de la presente edición*: CONSEJERIA DE CULTURA DE LA JUNTA DE ANDALUCIA  
Dirección General de Bienes Culturales

Abreviatura: AAA'85.III.

Coordinación: Fernando Olmedo  
Diseño gráfico: Mauricio d'Ors.  
Maquetación: J. L. Márquez Pedrosa.  
Fotocomposición y fotomecánica: Pérez-Díaz, S. A.  
Impresión y encuadernación: Gramagraf.

*Es una realización Sevilla EQUIPO 28*

ISBN: 84-86944-03-1 (Tomo III)  
ISBN: 84-86944-00-7 (Obra completa).  
Depósito Legal: SE-1397-1987.

# EXCAVACION ARQUEOLOGICA DE URGENCIA EN LA SEDE DEL I.N.S.S. EN LA CALLE CORDOBA DE VERACRUZ (CORDOBA), 1985

ALEJANDRO IBAÑEZ CASTRO  
JULIO COSTA RAMOS  
RICARDO SECILLA REDONDO  
M.ª DOLORES BAENA ALCANTARA

## INTRODUCCION

La intervención arqueológica en este solar se inicia el 5-10-85, cuando el Sr. Delegado Provincial, a instancias del Arqueólogo Provincial, y ante la posibilidad de aparición de restos arqueológicos, solicita al Director del I. N. S. S. envíe un ejemplar del proyecto de obra a ejecutar, así como un recordatorio de las leyes de 1933 y 1936, que obligan a la comunicación de hallazgos de restos arqueológicos y de facilitar la inspección de las obras al Arqueólogo Provincial.

El proyecto contempla dos plantas subterráneas y por su situación se prevé la posibilidad de aparición de restos arqueológicos. Efectivamente, éstos comienzan a aparecer el 20 de diciembre de 1985, cuando el arquitecto director del proyecto Sr. D. Gerardo Olivares, nos comunica la presencia de restos de un mosaico romano, lo cual verificamos comprobando que se conservaban sólo un par de líneas de teselas.

Esta visita sirvió también, para detectar una serie de restos como sillares y cerámica que aconsejaban la realización de una excavación arqueológica de urgencia. Esta medida se basaba también, en lo siguiente: el solar se encuentra dentro del recinto amurallado romano de la ciudad, a menos de cien metros del yacimiento de Gran Capitán que por esas fechas se excavaba y rodeado de edificios donde en fechas anteriores el Museo Arqueológico Provincial había recuperado diversos restos arqueológicos.

## PRIMERA INTERVENCION

En los últimos días de enero del 85 se inicia una labor de seguimiento a la construcción de las pantallas perimetrales que no pueden dejar de realizarse por amenazar peligro los edificios colindantes. En tres días y en los cortes practicados por las citadas pantallas se observan los siguientes restos:

- Fragmento de mosaico romano con decoración geométrica.
- Dos grandes fragmentos de fustes de columna de caliza.
- Dos arcos de ladrillo en cuyo interior se observan restos calcinados y que podrían formar parte de un *hipocaustum* de unas termas romanas.
- Una lucerna romana.
- Fragmentos de estuco con pintura al fresco con fondo amarillo y decoraciones en rojo y verde.
- Diversos fragmentos de *terra sigillata* y campaniense.

Esta excavación perimetral dejó al descubierto, además, restos de varias estructuras romanas en sillería interceptadas, como es tradicional en Córdoba, por pozos negros musulmanes.

Mientras se siguen construyendo las pantallas perimetrales y por técnicos de la Escuela de Ingeniería Técnica Minera de Bélmez (Córdoba), se realiza una prospección arqueológica del solar que no da el fruto esperado por circunstancias del solar, pero que dieron suficientes indicios como para plantear una serie de catas oblicuas.

## SEGUNDA INTERVENCION

El 19 de agosto y costeadado por la Empresa Ferrovial se plantean tres catas oblicuas y equidistantes, de dos m. de anchura y de seis a ocho de longitud que se orientan en sentido NE-SO y se comienza a trabajar entre las cotas -2,680 y -3,695 m.

Los resultados, en líneas generales, son los siguientes:

### Cata I

Se alcanza una cota máxima de -5,756 m. donde se halla la tierra rojiza mediterránea virgen, obteniéndose como resultado un pavimento de mortero romano sobre cimentación de sillares. Respecto a cerámica es de destacar solamente la presencia de bolsos conteniendo fragmentos musulmanes y un fragmento de basa romana.

### Cata II

Se alcanza una cota máxima de -5 m. donde hallamos la tierra rojiza mediterránea blanda y rica en arcilla. Destacamos de interés un muro (E) que descansa sobre un lecho de fragmentos irregulares de caliza y compuesto por tres hiladas isódomas de sillares de caliza miocénica. En uno de sus extremos, coincidiendo con el corte de la cata, aparece uno de los sillares con una perforación de 70 cm. de diámetro y que corresponde a la base de un pozo negro. Los pozos, todos con material cerámico musulmán, interceptan muros y pavimentos romanos. Respecto al material cerámico romano destaca la aparición de tégulas e ímbrices de pasta roja, fragmentos de *terra sigillata* y cerámica común romana.

### Cata III

Se alcanza una cota máxima de -5,358 m. y se obtienen como resultados provisionales la aparición de varios muros de sillares romanos y un pavimento de *opus signinum* que pertenece al hipocaustum que se detectó en la zanja perimetral. Sobre éste hallamos un plato de cerámica común romana, de pasta amarillenta, de 13 cm. de diámetro máximo en el borde. El hipocaustum presenta soportes de arcadas de ladrillo sobre pilares del mismo material y pequeños fustes de ladrillos curvos de 21 cm. de diámetro.

## TERCERA INTERVENCION

A la vista de estos resultados proporcionados por las tres catas oblicuas se planteó la necesidad de continuar la excavación de urgencia, trabajo que se inició el 8 de octubre con el siguiente plan: 1) limpieza de tierras sueltas en cata II; 2) limpieza de tierras sueltas en cata III; 3) limpieza de la zona del *hipocaustum*; 4) limpieza de cortes estratigráficos; 5) completar dibujo de cortes estratigráficos; 6) planificación en cuadrículas de todo el solar ya que en su integridad se verá afectado por la nueva obra.

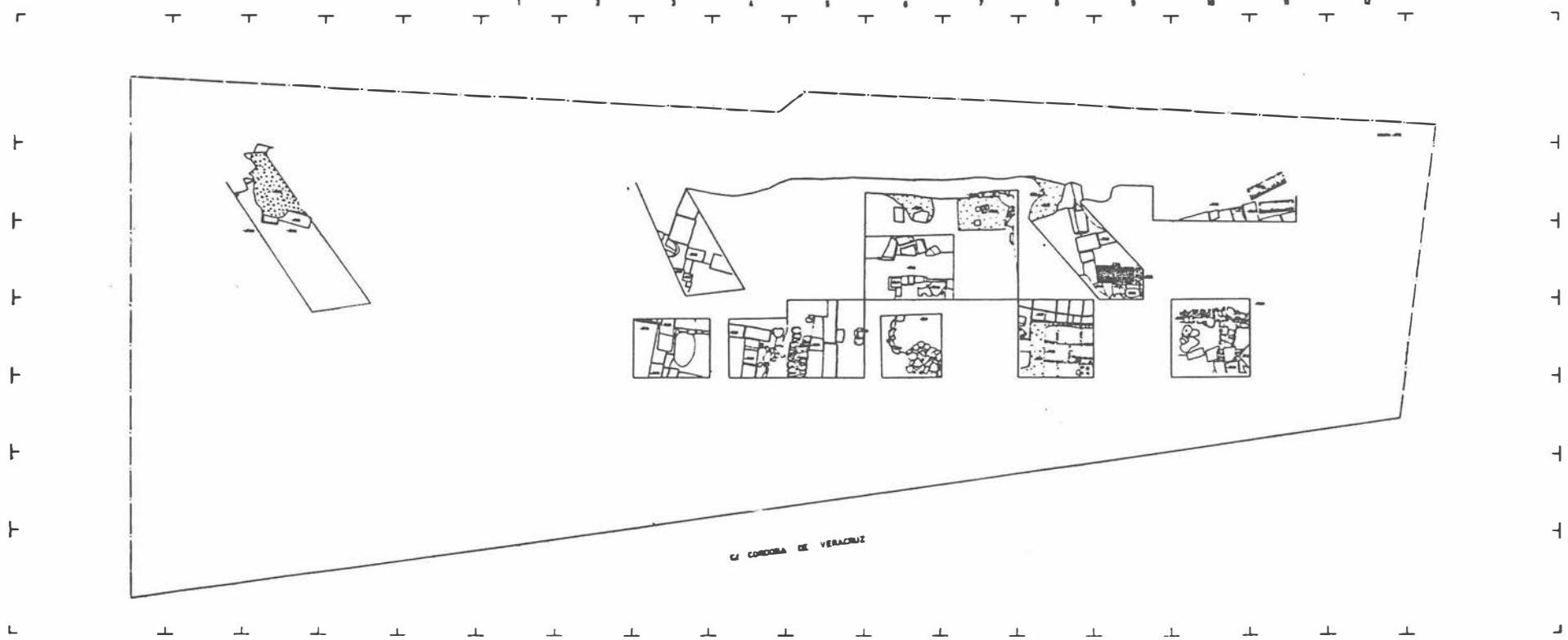


FIG. 2. Solar para sede del I.N.S.S.

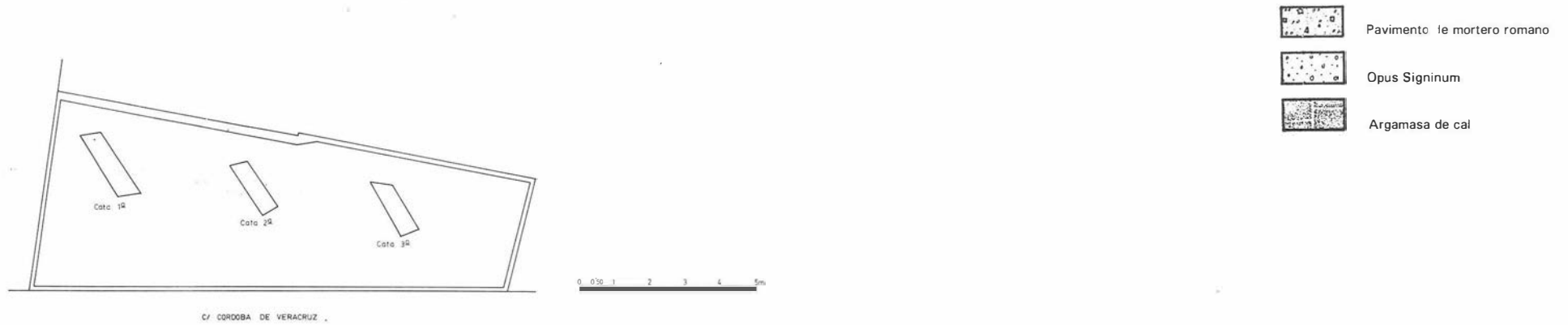


FIG. 1. Prospecciones en el solar del I.N.S.S. C/ Córdoba de Veracruz.

En la cata I se limpia el corte perimetral del solar con el fin de clarificar la posición de las distintas estructuras romanas. En la cata II, y al liberarla de tierras sueltas y perfilar los cortes se recuperan fragmentos de *terra sigillata*, teselas de pasta vítrea y algunos fragmentos más de cerámica de tradición ibérica. En la cata III aparece un punzón de hueso y un fragmento de otro.

En la tercera fase de excavación de urgencia que ha durado hasta fin del año 85 se han excavado diecisiete cuadrículas de 3 x 3, si bien algunas de ellas son ampliaciones de las catas mencionadas. Se ha recuperado gran cantidad de material romano como *láteres*, fragmentos de revestimientos de mármol, en placas de diferentes tamaños, *tégulas*, cerámica de tradición ibérica, campaniense común y *terra sigillata* hispánica decorada, fragmentos de estuco pintados al fresco en azul, verde y amarillo.

Respecto a restos arquitectónicos se pueden observar un entra-

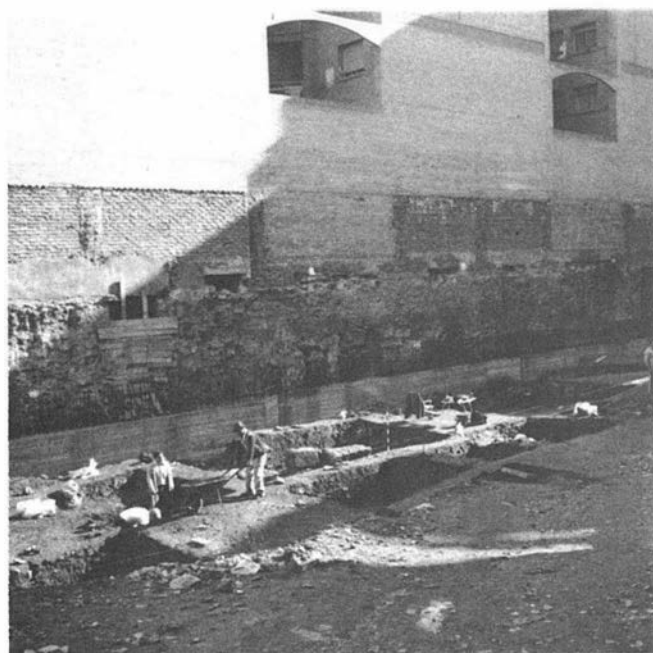
mado de muros romanos jalonado por gran cantidad de pozos musulmanes, unos de caña y otros simplemente excavados horadando los niveles romanos. De los pozos se ha recuperado gran cantidad de material como fragmentos de ataurique reutilizados en la caña del mismo, candiles, platos, punzones, monedas y un anillo.

Volviendo a los restos arquitectónicos en el plano se pueden observar una serie de muros con dirección hacia donde aún no se ha excavado y que, por tanto, aún no podemos decir a que pertenecen. De ello destacan la estructura de la esquina de una construcción en la cata I y que afecta a las cuadrículas 2'D, 3'D, 4'D, 4'C y 4'B acabando en un pozo cuadrado y en cuyas cercanías se recuperó un gran fuste de columna de granito.

A continuación damos paso a una descripción del trabajo efectuado en cada una de las cuadrículas:

LAM. I. Aspecto general de la excavación.

LAM. II. Aspecto general de la excavación.



LAM. III. A3.

LAM. IV. A3.



A1: Se excava un pozo, ignorándose, por ahora si fue de agua potable o no y se realizan tres cortes estratigráficos.

A2: Se deja un testigo de un m. de ancho para posibilitar el paso junto a la cata II, excavándose un relleno musulmán integrado por tierras negras y conteniendo cerámica vidriada y de engobe blanco, así como abundantes restos de tejas curvas. A partir de los 80 cm. de este relleno se comienza a excavar un nivel romano donde aparece un muro que puede ser prolongación del muro E de la cata II y se aísla un pozo musulmán de planta ovalada circunscrito a la estructura romana que lo delimita y sobre la que se apoya y del que se recupera un lote de cerámica asociado a cráneos de ratas, un fragmento de mandíbula de conejo, un candil al que falta parte del gollete y del asa y un *stilum* labrado en hueso y decorado con franjas de líneas paralelas y puntos incisos circunscritos en pequeños círculos. Se dibuja el conjunto en la planta general y se realizan tres cortes estratigráficos.

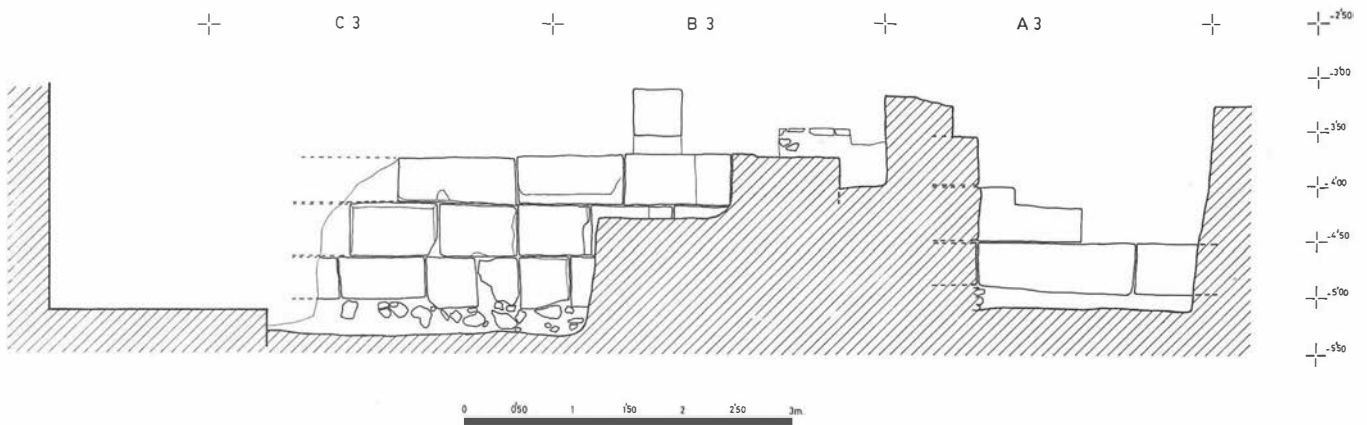
A4: Se excava un primer nivel muy revuelto y alterado con materiales de época musulmana y posteriores aislando un murete de cimentación de bloques irregulares de roca de la sierra de Cór-

doba y se interpreta como una cimentación de un muro musulmán arrasado en el vacío de los primeros m. de solar. Posteriormente se localiza la prolongación del muro F y dejamos al descubierto dos sillares conectados y alineados que denominamos muro H.

A5: En el contacto con A6, B5 y B6 un bolsón de ceniza define una zanja que se rellena en época musulmana. En su lado N se conserva en dirección E-S un muro de bloques irregulares que se interpreta como cimentación y casi paralelo otro muro, en este caso de *opus quadratum* con sillares almohadillados conservado en una altura máxima de dos hiladas y descansando sobre un lecho de pequeños cantos de caliza, lo denominamos muro G y es perpendicular a otro llamado H, formando un habitáculo con restos de pavimento sobre el que se recogió un fragmento de cáscara de huevo de avestruz.

A6: Se dejan testigos de 60 cm. de anchura destacando el A5/A6 que coincide con el relleno del bolsón antes citado, delimitado por bloques irregulares.

FIG. 3.



LAM. V. B4.



LAM. VI. B6 y B7.





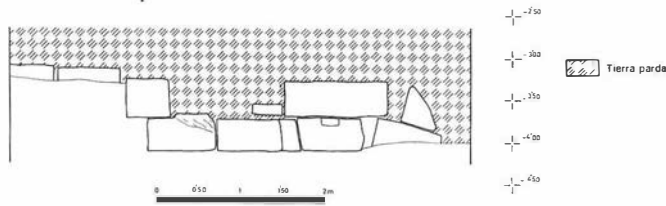


FIG. 4. Estratigrafía de la cata 4.ª.

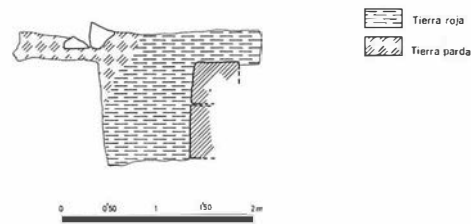


FIG. 5. Estratigrafía junto al muro (zona del Hipocaustum).

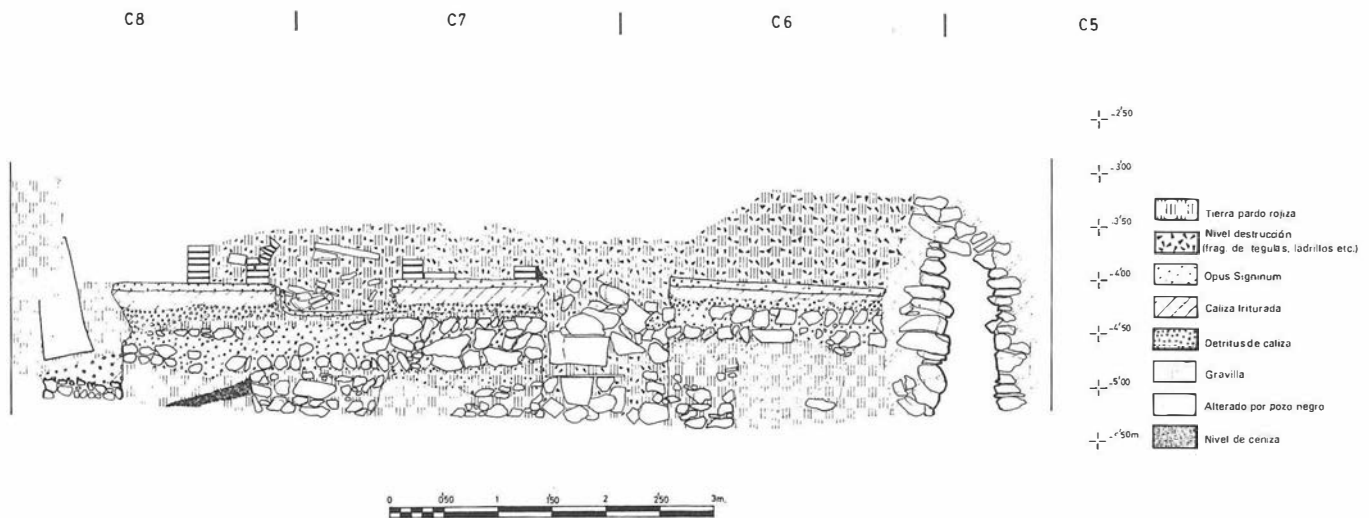


FIG. 6. Solar del I.N.S.S.

**A7:** Se ha comenzado a excavar un pavimento de *opus sectile*.

**A8:** Se excava desde el comienzo un estrato de tierra pardo rojiza muy compacta conteniendo cal y cascotes de época romana. En el corte con A7 se deja un fragmento de fuste de mármol para fotografiarlo. Ocupando casi toda la superficie de la cuadrícula se localiza un pavimento romano de mortero de cal con huellas de un enlosado de mármol que fue destruido o reutilizado en el momento del abandono del edificio asimismo se conserva, sólo a nivel de cimentación, los restos de dos muros que definían este espacio cerrándolo.

**A10:** Se obtiene como resultado un pavimento irregular de bloques de caliza de mediano tamaño. El resto de la cuadrícula lo ocupa un nivel de tierra pardo-rojiza y un nivel de cenizas que contiene huesos de acebuche y olivo carbonizados y asociados a restos cerámicos de tipos tardíos y a terra sigillata clara. Junto al muro de bloques irregulares se recuperan algunos fragmentos de cerámica campaniense C, fragmentos de ánforas, un pondus cerámico, ladrillos y labios de tegulas.

**B2:** Se excava el nivel más superficial de la cuadrícula obteniéndose materiales revueltos y una estratigrafía alterada incluso con bloques de hormigón moderno que se han incorporado al relleno.

**B3 y B4:** En la superficie de ambas cuadrículas se inscribe igualmente gran parte de la cata II. Se comienza excavando un estrato de época musulmana en B4, en el corte B4/B5 constituido por bloques irregulares de caliza, cascotes, tejas curvas, cantos rodados, ladrillos y restos de estucos pintados al fresco. Semejantes

materiales aparecen en B3 en el ángulo NO de la cata destacando, en un bolsón de tierra negra, el hallazgo de un proyectil de arcabúz de bronce y una moneda romana mezclada con un contexto de cerámica musulmana. En el corte N es interesante destacar la aparición de parte de un parietal humano, perteneciente a un niño y localizado en la línea de separación de un bolsón de tierra pardo-rojiza y una escombrera de detritus calizos.

**B6 y B7:** Se excavan conjuntamente obteniendo como primer resultado una zona superficial alterada y un estrato de tierra pardo-rojiza del que se recupera un fragmento escultórico en mármol blanco, fragmentos de ánforas, de cerámica común romana y abundantes restos de estuco pintado con restos de cal. En los límites con A6 y A7 se excava restos de un pavimento de mármol de 1,07 m. de longitud y 0,53 m. de anchura. Hacia el ángulo B6 y C6/B5 y C5 se localiza un extenso bolsón de tierra negra asociada a cenizas donde se obtiene cerámica musulmana y un fragmento de candelabro decorado. En el ángulo NO y lindando con B5 bolsones de relleno musulmanes constituidos por cantos rodados, tejas rotas, fragmentos calizos, etc.

**C6 y C7:** Paralelas a las anteriores afectan al hipocaustum. Los materiales del estrato pardo-rojizo aparecido en las dos cuadrículas son semejantes a los de las dos anteriores. Se excava parte del pavimento del hipocaustum que aparece prácticamente quemado en su totalidad e interrumpido hacia el O, hacia el límite de las cuadrículas B7 y C7.

#### Cata I

Después de la primera intervención no se ha vuelto a actuar en ella más que para limpieza de cortes y mantenimiento.



#### *Cata II*

Después de la primera intervención lo que se ha hecho es ampliarla hacia las cuadrículas B3, B4, C3 y C4.

#### *Cata III*

Una vez perfilados los cortes donde se halla un fragmento escultórico, en mármol blanco, con un motivo decorativo en espiral que termina en el centro de una flor tetrapétala, se deja visible una banqueta de cimentación realizada a base de cantos rodados y bloques irregulares de caliza de mediano tamaño. En la cota -5,358 m. observamos una cimentación de pequeños guijarros de caliza y cuarcita, con rumbo N-S, inserta en un lecho de arcilla roja que suponemos, por ahora, corresponde al suelo virgen.

#### *Cata IV*

Se denomina esta cata a la zona donde se conservan dos grandes fustes de caliza micrítica y cerca del ángulo SE del solar. Se define aquí la zona excavada en un área rectangular de 5,50 m. de longitud y 1,50 m. de anchura y se corresponde con parte de las cuadrículas C9, C10 y C11, a la cota -4,175 m. se sitúa la base de un muro de grandes sillares que se conserva en dos hiladas.

El yacimiento se ha salvado por completo eliminando un sótano y adaptándose al acuerdo de una cimentación mediante pilotes con encepados a cota superior de los restos arqueológicos, rellenando de arena las superficies no ocupadas por éstos y rallado definitivo con la losa de arriostramiento lo cual afecta un mínimo favorable a la situación arqueológica. Se valora muy positivamente el esfuerzo realizado por el Organismo promotor de la obra y sus técnicos directores, intentando preservar y transmitir el patrimonio arqueológico hallado y por ende la memoria histórica de la ciudad, a las generaciones futuras.