

III
ACTIVIDADES
DE URGENCIA

ANUARIO ARQUEOLÓGICO
DE ANDALUCÍA / 1985

ANUARIO ARQUEOLOGICO DE ANDALUCIA 1985
*ACTIVIDADES DE URGENCIA
INFORMES Y MEMORIAS*

ANUARIO ARQUEOLOGICO DE ANDALUCIA 85. III
Actividades Sistemáticas. Informes y Memorias

© *de la presente edición*: CONSEJERIA DE CULTURA DE LA JUNTA DE ANDALUCIA
Dirección General de Bienes Culturales

Abreviatura: AAA'85.III.

Coordinación: Fernando Olmedo

Diseño gráfico: Mauricio d'Ors.

Maquetación: J. L. Márquez Pedrosa.

Fotocomposición y fotomecánica: Pérez-Díaz, S. A.

Impresión y encuadernación: Gramagraf.

Es una realización Sevilla EQUIPO 28

ISBN: 84-86944-03-1 (Tomo III)

ISBN: 84-86944-00-7 (Obra completa).

Depósito Legal: SE-1397-1987.

PROSPECCION SUPERFICIAL DE URGENCIA EN EL TERMINO DE CASTELLAR (JAEN), 1985

FRANCISCA HORNOS MATA
CONCEPCION CHOCLAN SABINA
JOSE TOMAS CRUZ GARRIDO

INTRODUCCION

En la visita previa a la excavación de urgencia del yacimiento de «El Campillo», tuvimos noticia de la existencia de importantes colecciones privadas en Castellar y de las frecuentes visitas de excavadores clandestinos a distintos puntos del término municipal.

Esto no resulta extraño si tenemos en cuenta la presencia en las cercanías del pueblo del Santuario ibérico de la «Cueva de la Lobera» que ha servido durante años de estímulo al furtivismo arqueológico debido a la aparición de gran número de exvotos, conocidos popularmente en la comarca con el nombre de «mingos».

La utilización de detectores de metales ha venido a incrementar la importancia del expolio extendiéndose a otros yacimientos que ofrecen la posibilidad de contener objetos metálicos, moneadas principalmente.

Por este motivo vimos la necesidad de desarrollar una campaña de prospección que se desarrollaría durante los días 8 al 15 de diciembre de 1985. Esta campaña se orientaría a documentar y valorar con exactitud la magnitud del expolio que se viene produciendo en el término municipal de Castellar.

LA PROSPECCION

1. Objetivos

Como hemos mencionado anteriormente, el objetivo primordial de la campaña de prospección consistía en valorar la magnitud del expolio arqueológico que sufre el término de Castellar, con el fin de que en un futuro próximo se pueda mitigar en lo posible el fenómeno del expolio que no sólo en esta zona, sino en el resto de la provincia se está produciendo. En este sentido debíamos registrar los yacimientos conocidos en el pueblo y documentar el estado de conservación de los mismos.

2. Metodología

Para conseguir estos objetivos no era necesario realizar una prospección sistemática recorriendo el terreno palmo a palmo, sino que optamos por hacer una prospección selectiva tomando como referencia los lugares conocidos por la gente del pueblo, que suelen ser los más afectados por el expolio. Una vez localizado el yacimiento se han recogido todos los datos que aparecen en la ficha de yacimiento de la Junta de Andalucía y del C. U. S. R. de Jaén.

3. Resultados

Como resultado de este trabajo de prospección se han documentado exhaustivamente 26 yacimientos y conocimos de la existencia de otros 25 que por el momento no hemos podido visitar.

Este elevado número de yacimientos recogidos, no tratándose de una prospección sistemática, pone de manifiesto la indudable riqueza arqueológica de la zona. (Ver el índice adjunto).

No deja de ser significativo que de todo este conjunto, 44 sean asentamientos romanos, esto se debe a que la frecuente aparición en los mismos de monedas y otros tipos de objetos metálicos atraen, de forma sistemática, la atención de clandestinos, puesto

que este tipo de material ofrece una mayor facilidad de comercialización.

Por otra parte, de los 7 yacimientos prehistóricos conocidos (dos de ellos también tienen ocupación romana) tan sólo uno fue localizado en prospección, los restantes son conocidos por los numerosos útiles de piedra pulimentada que se encuentran en éstos y suelen ser muy codiciados por los coleccionistas.

La realización de excavaciones clandestinas resulta evidente en estos yacimientos, observándose distintos grados de expolio, desde hoyos de poca profundidad, posiblemente para sacar algún pequeño objeto metálico, lo que evidencia el uso de los detectores de metales, hasta auténticas excavaciones en extensión, como pudimos comprobar en los casos más graves, como El Dorado, Los Mazmorros, Huerta el Hornero y La Sima. (Lámina I y II).

Presumiblemente las labores agrícolas borran y ocultan con frecuencia los indicios de este tipo de expolio, por lo que es de suponer que este hecho presente una mayor dimensión que las documentadas, en muchos casos, por nosotros.

Una situación más grave si cabe, presenta el caso del yacimiento de la Cueva de la Lobera (Altos del Sotillo), en el cual inciden las circunstancias de estar siendo excavado sistemáticamente por el profesor G. Nicolini de la Universidad francesa de Poitiers, y su cercanía al núcleo urbano de Castellar, siendo estas dos características algo que podría redundar en su mayor protección y que de hecho quedan anuladas al sufrir un expolio constante, ya que son muchos los coleccionistas que poseen piezas de dicho yacimiento, algunas muy recientes, fruto de excavaciones clandestinas de las que presentamos evidencias documentales, y que vienen siendo contra toda lógica y contra toda legislación, sometido a un constante saqueo. (Lámina III).

INDICE DE YACIMIENTOS RECOGIDOS EN LA PROSPECCION DE CASTELLAR (Ver figura 1)

1.º Las Veredillas

UTM: 906287

Coordenadas: 38° 12' 23" Lat. N
3° 06' 26" Long. O

Materiales: terra sigillata, cerámica común, vidriado.

2.º Cortijo Primitivo

UTM: 898287

Coordenadas: 38° 12' 18" Lat. N
3° 07' 00" Long. O

Materiales: terra sigillata, cerámica común e ibérica.

3.º Almodadén y Tesorillo

UTM: 870294

Coordenadas: 38° 12' 45" Lat. N
3° 08' 56" Long. O

Materiales: Terra sigillata, cerámica común y vidriado.

4.º Huerta el Hornero

UTM: 884259

Coordenadas: 38° 10' 46" Lat. N
3° 07' 58" Long. O

Materiales: terra sigillata y cerámica común.

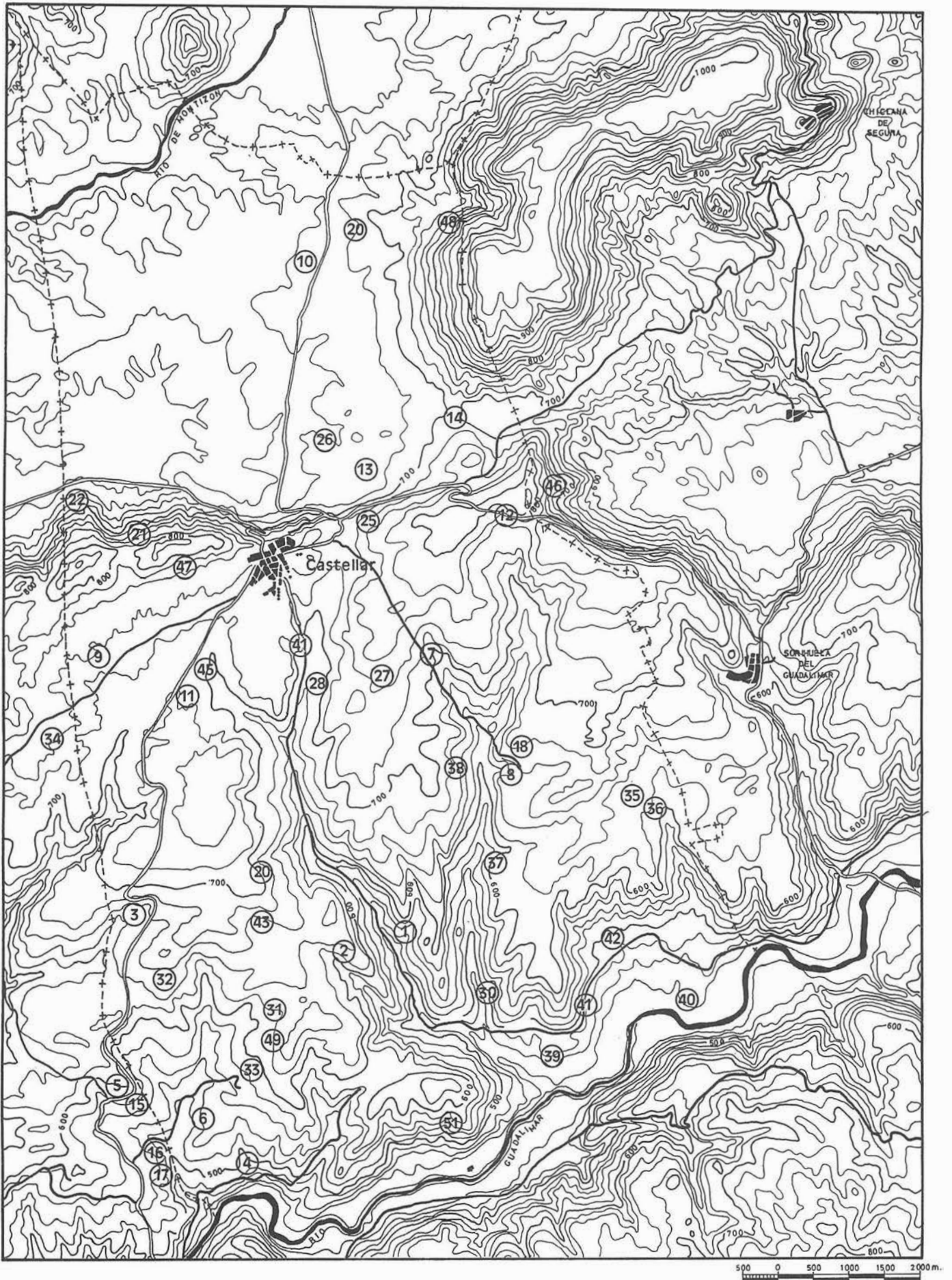


FIG. 1. Mapa de situación de los yacimientos arqueológicos catalogados.

- 5.^º *El Villarejo*
UTM: 867269
Coordenadas: 38° 11' 23" Lat. N
3° 09' 09" Long. O
Materiales: ibérica, cerámica común, terra sigillata y vidriado.
- 6.^º *Cerro frente a la fuente La Teja*
UTM: 878263
Coordenadas: 38° 11' 00" Lat. N
3° 08' 21" Long. O
Materiales: cerámica a mano no definida.
- 7.^º *Cortijo Ballesteros*
UTM: 911329
Coordenadas: 38° 14' 35" Lat. N
3° 06' 00" Long. O
Materiales: terra sigillata, ibérica y cerámica común.
- 8.^º *Cortijo de la Consolación*
UTM: 922313
Coordenadas: 38° 13' 43" Lat. N
3° 05' 24" Long. O
Materiales: terra sigillata, ibérica, cerámica común y vidriada.
- 9.^º *El Campillo*
UTM: 864327
Coordenadas: 38° 14' 30" Lat. N
3° 09' 20" Long. O
Materiales: terra sigillata, cerámica común e ibérica.
- 10.^º *El Dorado*
UTM: 871333
Coordenadas: 38° 14' 54" Lat. N
3° 09' 00" Long. O
Materiales: campaniense, terra sigillata, cerámica común e ibérica.
- 11.^º *Cortijo del tío Antón*
UTM: 876324
Coordenadas: 38° 14' 14" Lat. N
3° 08' 32" Long. O
Materiales: terra sigillata, ibérica y cerámica común.
- 12.^º *Cortijo de la Parrilla*
UTM: 916349
Coordenadas: 38° 15' 42" Lat. N
3° 05' 36" Long. O
Materiales: terra sigillata, cerámica común y paleocristiana.
- 13.^º *Cortijo de la Orden*
UTM: 901354
Coordenadas: 38° 16' 04" Lat. N
3° 05' 00" Long. O
Materiales: monedas y exvotos (colecciones privadas).
- 14.^º *Los Mazmorros*
UTM: 913363
Coordenadas: 38° 16' 25" Lat. N
3° 05' 58" Long. O
Materiales: terra sigillata, terracotas, escorias de bronce, cerámica común y vidriada.
- 15.^º *Monte Villarejo*
UTM: 867267
Coordenadas: 38° 11' 11" Lat. N
3° 09' 06" Long. O
Materiales: cerámica a mano definida, hachas pulimentadas.
- 16.^º *Cortijo frente al monte Villarejo*
UTM: 872261
Coordenadas: 38° 10' 51" Lat. N
3° 08' 49" Long. O
Materiales: cerámica ibérica pintada.
- 17.^º *Cortijo por encima del núm. 16*
UTM: 872259
Coordenadas: 38° 10' 50" Lat. N
3° 08' 48" Long. O
Materiales: cerámica a mano no definida y terra sigillata.
- 18.^º *Torreón de la Ermita de la Consolación*
UTM: 922315
Coordenadas: 38° 13' 47" Lat. N
3° 05' 13" Long. O
- 19.^º *La Sota*
UTM: 893386
Coordenadas: 38° 17' 40" Lat. N
3° 07' 19" Long. O
Materiales: terra sigillata y cerámica común.
- 20.^º *Viñas de Alfredo*
UTM: 900389
Coordenadas: 38° 17' 49" Lat. N
3° 06' 50" Long. O
Materiales: ibérica pintada, terra sigillata y cerámica común.
- 21.^º *Cortijo de Ginés*
UTM: 869346
Coordenadas: 38° 15' 35" Lat. N
3° 08' 56" Long. O
Materiales: común romana.
- 22.^º *Corral de la Cuca*
UTM: 866347
Coordenadas: 38° 15' 44" Lat. N
3° 09' 10" Long. O
Materiales: común romana y bronce. (Escoria).
- 23.^º *Villa bajo la Sima*
UTM: 888314
Coordenadas: 38° 13' 43" Lat. N
3° 08' 00" Long. O
Materiales: común romana y tégulas.
- 24.^º *La Sima*
UTM: 883311
Coordenadas: 38° 13' 29" Lat. N
3° 08' 00" Long. O
Materiales: cerámica a mano.
- 25.^º *El Argar*
UTM: 900349
Coordenadas: 38° 15' 35" Lat. N
3° 06' 50" Long. O
Materiales: cerámica a mano, ibérica, terra sigillata, vidriados (un hacha de bronce propiedad de D. Francisco Bernal).

YACIMIENTOS ÚNICAMENTE CONOCIDOS POR NOTICIAS

(En todos ellos se localizan con frecuencia monedas romanas).

- 26.^º *Casa de la Huerta*
UTM: 899361
Coordenadas: 38° 16' 15" Lat. N
3° 06' 50" Long. O

27.º *Huerta Olivares*

UTM: 898327

Coordenadas: 38° 14' 20" Lat. N
3° 06' 58" Long. O

28.º *Tumbas árabes de la Huerta Olivares*

UTM: 893326

Coordenadas: 38° 14' 20" Lat. N
3° 07' 20" Long. O

29.º *Fuente de los Amores*

UTM: 887298

Coordenadas: 38° 12' 52" Lat. N
3° 07' 41" Long. O

30.º *Cortijo de San Blas*

UTM: 918282

Coordenadas: 38° 11' 52" Lat. N
3° 05' 33" Long. O

31.º *La Cabañuela*

UTM: 887278

Coordenadas: 38° 11' 48" Lat. N
3° 07' 48" Long. O

32.º *El Merendón*

UTM: 873285

Coordenadas: 38° 12' 01" Lat. N
3° 08' 40" Long. O

33.º *Benatae*

UTM: 882271

Coordenadas: 38° 11' 23" Lat. N
3° 07' 58" Long. O

34.º *La Murciana (término de Santisteban)*

UTM: 857317

Coordenadas: 38° 13' 52" Lat. N
3° 09' 42" Long. O

35.º *Cortijo Viejo de Antolín*

UTM: 939309

Coordenadas: 38° 13' 28" Lat. N
3° 04' 08" Long. O

36.º *Cortijo Nuevo de Antolín*

UTM: 943308

Coordenadas: 38° 13' 29" Lat. N
3° 03' 58" Long. O

37.º *Montesinos*

UTM: 924300

Coordenadas: 38° 12' 56" Lat. N
3° 05' 15" Long. O

38.º *Casa de los abades*

UTM: 914314

Coordenadas: 38° 13' 39" Lat. N
3° 05' 54" Long. O

39.º *Cortijo de Pegotes*

UTM: 927271

Coordenadas: 38° 11' 26" Lat. N
3° 05' 03" Long. O

40.º *Fuente de la Torre*

UTM: 945283

Coordenadas: 38° 11' 55" Lat. N
3° 03' 44" Long. O

41.º *Cortijo de las Animas*

UTM: 937277

Coordenadas: 38° 11' 48" Lat. N
3° 04' 13" Long. O

42.º *El Carrascal*

UTM: 938287

Coordenadas: 38° 12' 21" Lat. N
3° 04' 16" Long. O

43.º *Cortijos de los Calares*

UTM: 888292

Coordenadas: 38° 12' 32" Lat. N
3° 07' 40" Long. O

44.º *Fuente del Ayozar*

UTM: 894331

Coordenadas: 38° 14' 38" Lat. N
3° 07' 18" Long. O

45.º *El Pilarejo*

UTM: 878327

Coordenadas: 38° 14' 23" Lat. N
3° 08' 20" Long. O

46.º *Calar de la Muchacha*

UTM: 925351

Coordenadas: 38° 15' 20" Lat. N
3° 05' 08" Long. O

47.º *Camino de los Yesares*

UTM: 879342

Coordenadas: 38° 15' 15" Lat. N
3° 08' 14" Long. O

48.º *Casa de las Gargantas*

UTM: 912394

Coordenadas: 38° 17' 58" Lat. N
3° 06' 07" Long. O

49.º *Junto a Benatae*

UTM: 887272

Coordenadas: 38° 11' 34" Lat. N
3° 07' 47" Long. O

50.º *Casa del Toral*

UTM: 917261

Coordenadas: 38° 10' 45" Lat. N
3° 05' 44" Long. O

51.º *El Almorcón*

UTM: 913264

Coordenadas: 38° 11' 05" Lat. N
3° 05' 52" Long. O