

III
ACTIVIDADES
DE URGENCIA

ANUARIO ARQUEOLÓGICO
DE ANDALUCÍA / 1985

ANUARIO ARQUEOLOGICO DE ANDALUCIA 1985
*ACTIVIDADES DE URGENCIA
INFORMES Y MEMORIAS*

ANUARIO ARQUEOLOGICO DE ANDALUCIA 85. III
Actividades Sistemáticas. Informes y Memorias

© *de la presente edición*: CONSEJERIA DE CULTURA DE LA JUNTA DE ANDALUCIA
Dirección General de Bienes Culturales

Abreviatura: AAA'85.III.

Coordinación: Fernando Olmedo
Diseño gráfico: Mauricio d'Ors.
Maquetación: J. L. Márquez Pedrosa.
Fotocomposición y fotomecánica: Pérez-Díaz, S. A.
Impresión y encuadernación: Gramagraf.

Es una realización Sevilla EQUIPO 28

ISBN: 84-86944-03-1 (Tomo III)
ISBN: 84-86944-00-7 (Obra completa).
Depósito Legal: SE-1397-1987.

EXCAVACIONES DE URGENCIA EN UN SOLAR DE LA CALLE CIUDAD DE SANTANDER ESQUINA BRUNETE (CADIZ) EN 1985

LORENZO PERDIGONES MORENO
FRANCISCO BLANCO JIMENEZ
ANGEL MUÑOZ VICENTE

I. INTRODUCCION

El solar, propiedad de la Cooperativa de Funcionarios de la Provincia de Cádiz, se encuentra situado en la confluencia de las calles Ciudad de Santander y Brunete, en la zona de Extramuros de la ciudad y dentro del área ocupada por las distintas necrópolis.

El sistema de control consistió, como en el resto de los solares, en la realización de varios sondeos con una pala pequeña retroexcavadora, con la finalidad de poder determinar por un lado la naturaleza de los posibles restos que allí existieran, y por otro el método de excavación a seguir.

Una vez comprobada la inexistencia de restos materiales en los distintos sondeos realizados, decidimos proceder al vaciado del solar por métodos mecánicos. Ello se llevó a cabo con una máquina excavadora mediante el rebaje de pequeñas capas de terreno de aproximadamente 20 cm.

II. ESTRATIGRAFIA

Se distinguieron los siguientes niveles:

Nivel 1.— $\pm 0,80$ m. Relleno de escombros modernos con numerosos pilares y correas de hormigón que en algunos puntos penetraban en los niveles siguientes.

Nivel 2.— $\pm 1,20$ m. Arena dunar. Estéril.

Nivel 3.— $\pm 0,70$ m. Arcilla rojiza con afloraciones de roca osionera.

Al comienzo de este último nivel ($-2,00$ m. aproximadamente) en el lado sur del solar, detectamos algunos restos de cenizas, motivo por el cual acotamos la zona y seguimos su excavación con medios manuales.

Una vez efectuada la limpieza y alisado correspondientes, pudimos comprobar la existencia de una fosa más o menos rectangular con el lateral oeste más ancho en su mitad inferior, rellena de arena de color parda con restos de incineración y algunos fragmentos de cerámica a mano y a torno.

Su excavación nos puso al descubierto la estructura de una tumba cuyas características analizamos a continuación.

III. DESCRIPCION DE LA TUMBA

Se trata de una incineración realizada en una pequeña fosa excavada en el fondo de otra de mayores dimensiones (figuras 1, 2 y 3).

Tipológicamente podemos definirla como una fosa rectangular con escalones en los cuatro lados.

Sobre el fondo de la fosa pequeña se había colocado la leña para la cremación del cadáver, que fue depositado en posición estirada, posiblemente envuelto en un sudario y ataviado con un collar compuesto por diversas piezas de plata dorada, oro y hueso y un brazalete de plata colocado en el brazo derecho (figura 2).

Una vez realizada la incineración la fosa más grande se rellenó de tierra al mismo tiempo que se arrojaron diversas ofrendas consistentes en restos de alimentos (huesos de suidos y caracoles) y fragmentos de los vasos utilizados en el ritual funerario (fragmentos de cerámicas a mano, de una lucerna, seguramente de dos picos, y de un «ánfora de saco»).

IV. DESCRIPCION DEL AJUAR

Lo forman las siguientes piezas:

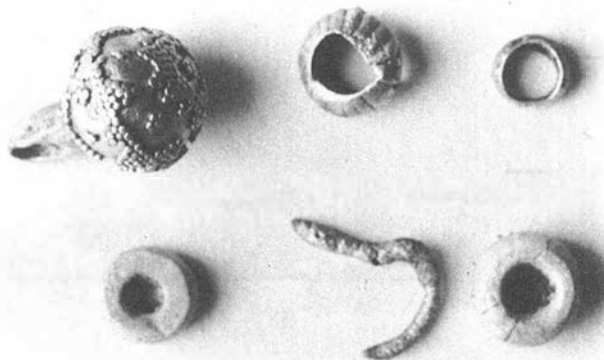
— Medallón circular de plata dorada con el disco hendido en la parte inferior, soportado por una anilla tubular formada por una espiral de alambre arrollado con coronas lisas en los extremos. La decoración interior está formada por un disco situado en la mitad inferior que soporta el creciente lunar y el disco solar representados en relieve y enmarcados con cuentas de granulado. El marco ornamental de la representación lo forma una corona de cuentas de granulado situada en la parte interior del medio bocal que forma el borde (Lámina I).

— Seis colgantes-amuletos de plata dorada soportados por anillas tubulares formadas por espirales de alambres arrollados con coronas lisas en los extremos. Se componen de un creciente lunar con el disco solar decorado con un rombo realizado con la técnica del punzón. Están representados en relieve y enmarcados por cuentas de granulado.

LAM. I. Medallón.



LAM. II. Colgante y cuentas.



— Colgante de oro de forma esférica decorado con triángulos y rombos de granulosos achatados distribuidos en dos zonas separadas por una línea de cuentas de granulosos que divide la esfera en dos partes. La superior lleva soldada una anilla vertical de forma ovalada cuya mitad inferior está revestida de una lámina de oro doblada.

— Dos cuentas de plata dorada realizadas con pequeñas láminas, repujadas en forma esférica y estriadas con la técnica del punzón.

— Dos cuentas cilíndricas de hueso.

— Brazaletes de plata muy deteriorado por los efectos de la incineración. Junto a él aparecieron numerosos trozos de plata fundida.



PLANTA -1

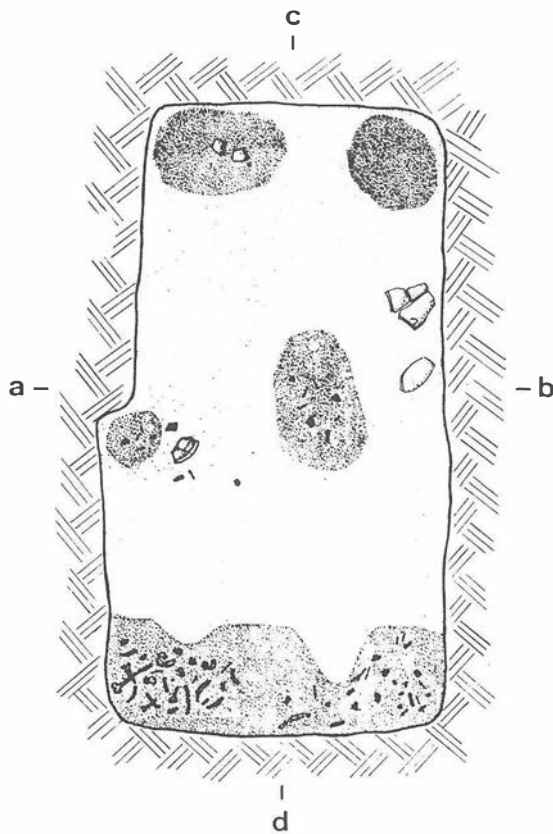
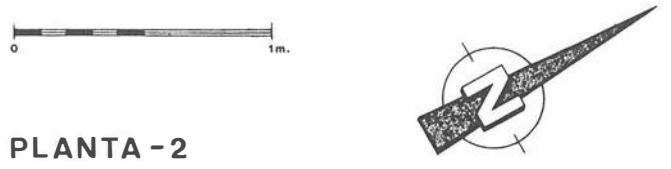


FIG. 1. Enterramiento fenicio. C/ Ciudad de Santander, G. Carrera.



PLANTA -2

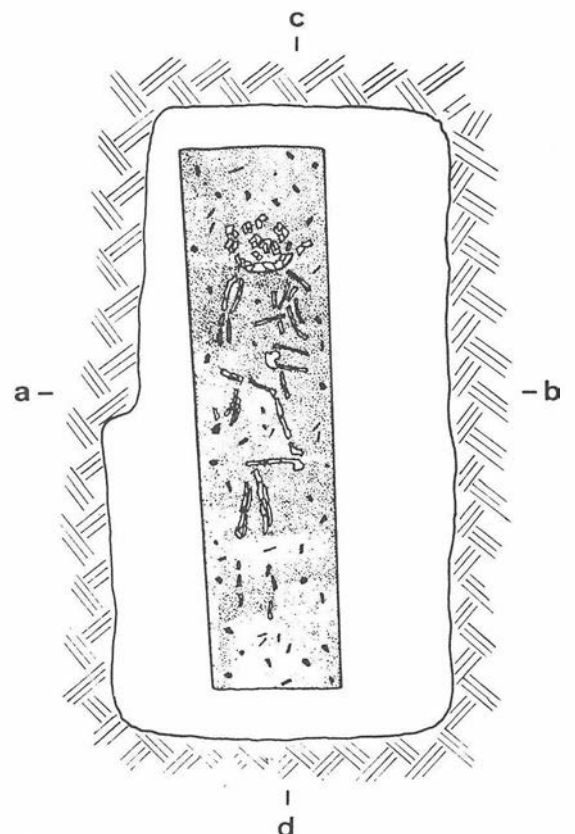


FIG. 2. Enterramiento fenicio. C/ Ciudad de Santander, G. Carrera.

SECCIONES

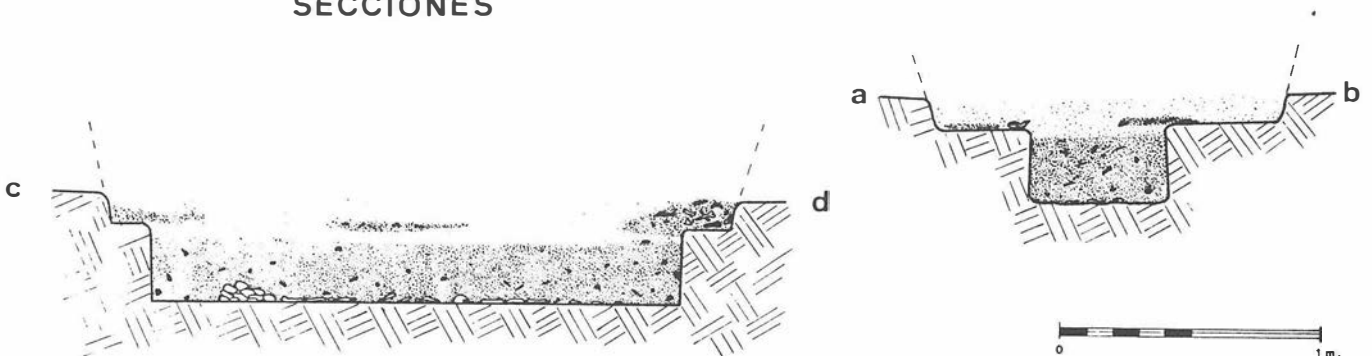


FIG. 3. Enterramiento fenicio. C/ Ciudad de Santander, G. Carrera.