

III
ACTIVIDADES
DE URGENCIA

ANUARIO ARQUEOLÓGICO
DE ANDALUCÍA / 1985

ANUARIO ARQUEOLOGICO DE ANDALUCIA 1985
*ACTIVIDADES DE URGENCIA
INFORMES Y MEMORIAS*

ANUARIO ARQUEOLOGICO DE ANDALUCIA 85. III
Actividades Sistemáticas. Informes y Memorias

© *de la presente edición*: CONSEJERIA DE CULTURA DE LA JUNTA DE ANDALUCIA
Dirección General de Bienes Culturales

Abreviatura: AAA'85.III.

Coordinación: Fernando Olmedo
Diseño gráfico: Mauricio d'Ors.
Maquetación: J. L. Márquez Pedrosa.
Fotocomposición y fotomecánica: Pérez-Díaz, S. A.
Impresión y encuadernación: Gramagraf.

Es una realización Sevilla EQUIPO 28

ISBN: 84-86944-03-1 (Tomo III)
ISBN: 84-86944-00-7 (Obra completa).
Depósito Legal: SE-1397-1987.

EXCAVACION ARQUEOLOGICA DE URGENCIA EN LA IGLESIA DE SANTA MARIA (ESTEPA, SEVILLA), 1985

JUAN ALONSO DE LA SIERRA FERNANDEZ

SITUACION

En la cumbre de la colina que domina el pueblo, junto al castillo.

MOTIVO DE LA ACTUACION

La iglesia de Santa María está formada por dos estructuras bien diferenciadas. La más antigua ocupa tres tramos irregulares de los pies. La otra, fechable a fines del siglo XV y principios del siglo XVI, tiene su eje axial diferente a la anterior, pues según avanzaban las obras se iba derribando el edificio antiguo.

Las referencias escritas indican que cuando fue conquistada la ciudad en 1240, su mezquita se dedicó al culto cristiano bajo la advocación de Santa María, sobre cuyo solar se comenzó a construir más tarde un templo que iba derribando el viejo edificio desde la cabecera hacia los pies. Por este motivo se ha considerado tradicionalmente la zona de entrada como los restos de la mencionada mezquita.

Al observar el monumento podemos juzgar que los primeros tramos son obra gótica enmarcable en la estética mudéjar, como delatan sus arcos apuntados y los pilares ochavados. Sin embargo, el vano de acceso ofrece unas características menos claras pues se podría tratar de una construcción islámica. Podemos intuir un primitivo arco de herradura posteriormente transformado en medio punto y su conjunción con el paramento en el que se inscribe no es buena.

Con objeto de poder aclarar en lo posible la problemática que ofrece el edificio respecto a sus orígenes se han aprovechado los trabajos de restauración allí ejecutados para realizar una excavación arqueológica.

METODOLOGIA DE LA EXCAVACION

El sistema utilizado ha sido el de zanjas de 1 m. de amplitud cruzando los dos últimos tramos del templo en sentido este-oeste y norte-sur. La primera se trazó desde el pilar interior del segundo tramo hasta el lado derecho del vano de acceso. En esta zona, como el pavimento es de piedra, retranqueamos la zanja 0,50 m. hacia el Norte con el fin de respetarlo. La segunda fue trazada entre los pilares del primer tramo.

DESARROLLO DE LA EXCAVACION

Zanja E-W

En primer lugar, para comprobar la potencia y estratos del terreno hicimos una cata de un metro de longitud en la zona oeste. Una vez conocida su naturaleza procedimos a excavar siguiendo los niveles marcados en ella. El primero tenía una potencia bastante regular entre los 0,30 m. y los 0,40 m. El segundo nivel llegaba a una profundidad media de 0,60 m., donde afloraba la roca base.

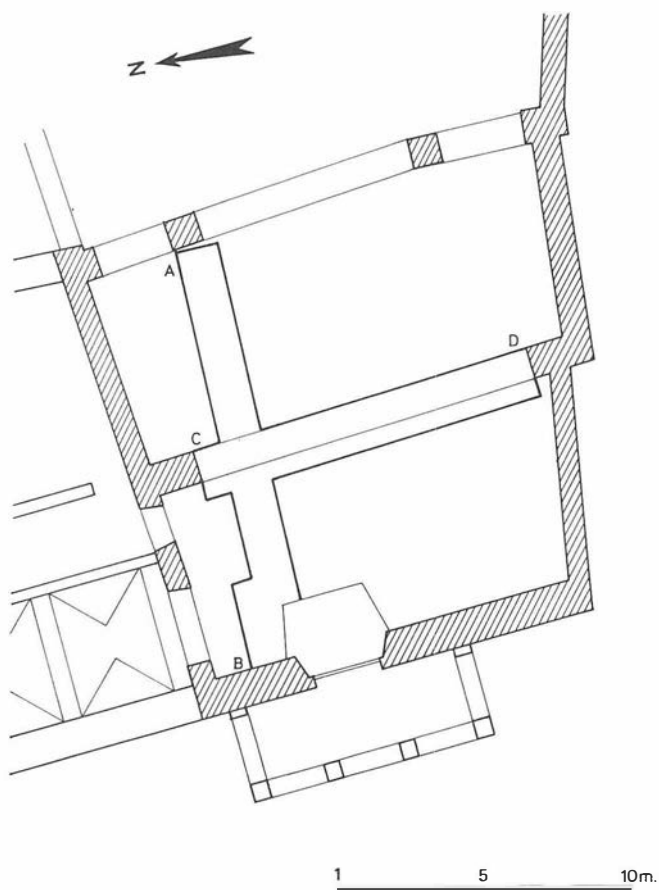
El primer nivel se componía de una masa compacta de escombros formados por piedras, bloques de yeso, restos de tejas y ladrillos muy fragmentados. El segundo nivel lo formaban escom-

bros mezclados con tierra y restos óseos humanos esparcidos por toda la superficie sin orden alguno. Ello nos hizo pensar que se trataba de un osario. Tras el segundo nivel se encontraba la roca base. A la altura del primer tramo presentaba un rebaje ultramicircular en cuyo fondo había varios fragmentos de una olla con muestras de haber sido puesta reiteradas veces al fuego. Igualmente había estas huellas en las paredes de la oquedad, por lo que parece claro se trataba de un hogar. En el lado occidental pudimos comprobar que el muro se apoyaba sobre una zapata de piedras dispuestas sobre la roca.

Zanja N-S

Nos proporcionó la misma secuencia estratigráfica a la vez que pudimos comprobar que los cimientos de los pilares están simplemente calzados sobre la roca. Es interesante señalar cómo el cimiento del pilar sur presenta una estructura de sillares regulares hasta la línea del pavimento, a partir de ahí la estructura aérea está retranqueada unos 0,07 m. y su construcción es peor mezclando ladrillos y sillares de forma irregular.

FIG. 1. Planta de la excavación.



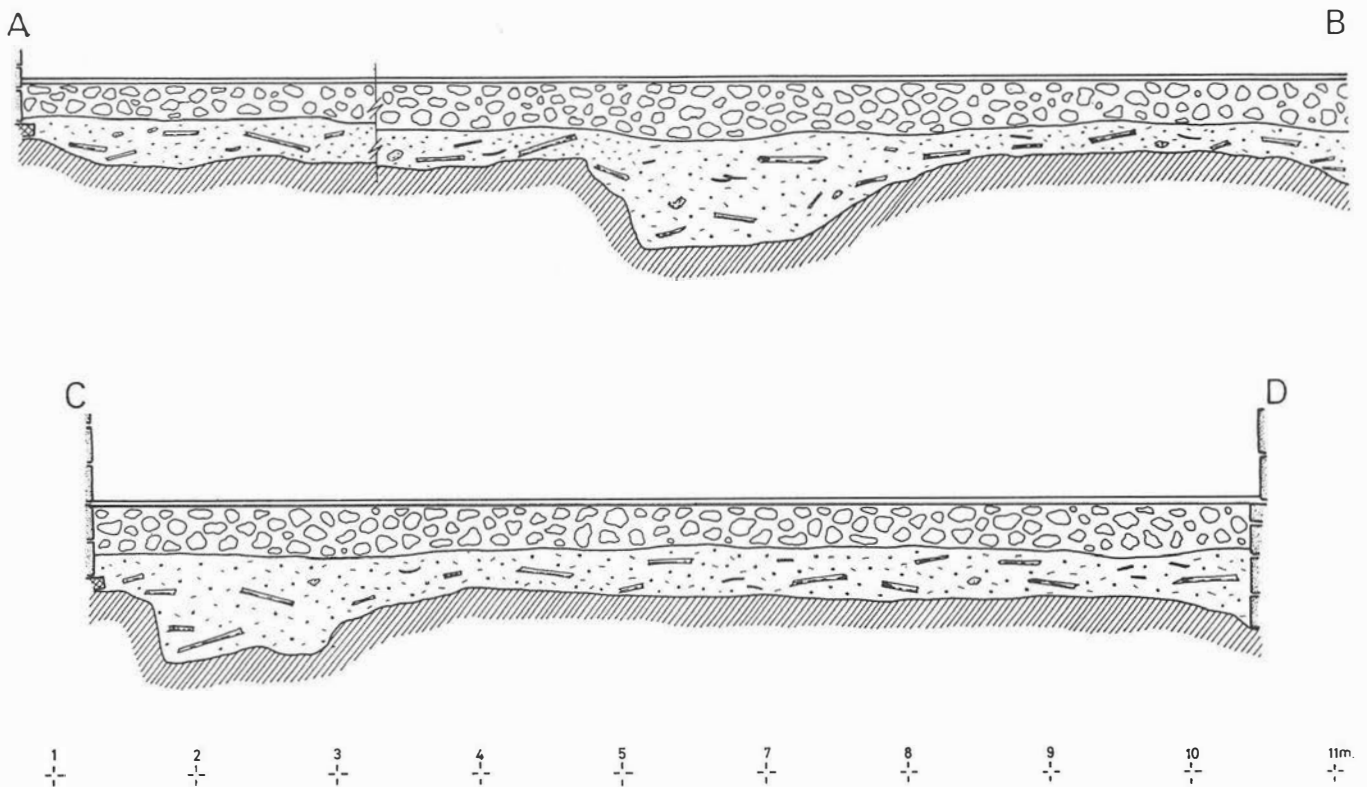


FIG. 2. Secciones A-B y C-D.

Mezclados con los escombros se encontraron algunos fragmentos de tejido y de calzados, una hebilla de bronce, una medalla, pasadores y botones también de bronce, cuentas de collar y anillos de pasta vítrea con chatón que en algunos casos tiene forma de roseta. En general no parece que se le pueda dar una cronología superior al siglo XVI.

CONCLUSION

Como principal conclusión podemos decir que no se ha detectado ningún resto arquitectónico relacionable con una posible mezquita anterior al edificio actual. Es curioso señalar que las di-

ferencias en la construcción detectadas en el pilar sur del primer tramo delatan la existencia de una reconstrucción en toda la zona. Ello concuerda con el hecho de que los pilares del segundo tramo sean de ladrillo en la misma zona, mientras los del lado norte son de piedra. La reconstrucción debió coincidir con el momento de colocarse el pavimento y posiblemente con el depósito de los restos humanos bajo él.

Es conocido que a últimos del siglo XIX fue levantada la actual torre por ruina de la anterior. Podríamos preguntarnos si la reconstrucción del lado sur corresponde a este momento. Es difícil discernirlo, pero no parece lógico que el mismo arquitecto hiciera una obra tan tosca. Los archivos parroquiales pueden dar luz sobre el asunto.