

II
ACTIVIDADES
SISTEMÁTICAS

ANUARIO ARQUEOLÓGICO
DE ANDALUCÍA / 1986

ANUARIO ARQUEOLOGICO DE ANDALUCIA 1986
*ACTIVIDADES SISTEMATICAS
INFORMES Y MEMORIAS*

CONSEJERIA DE CULTURA DE LA JUNTA DE
ANDALUCIA
Dirección General de Bienes Culturales

ANUARIO ARQUEOLOGICO DE ANDALUCIA 86. III.
Actividades Sistemáticas. Informes y Memorias

© de la presente edición: CONSEJERIA DE CULTURA DE LA JUNTA DE ANDALUCIA
Dirección General de Bienes Culturales

Abreviatura: AAA'86. III.

Coordinación: Anselmo Valdés y Fernando Olmedo
Diseño gráfico: Mauricio d'Ors.
Maquetación: J. L. Márquez Pedrosa.
Fotocomposición y fotomecánica: Pérez-Díaz, S. A.
Impresión y encuadernación: TF Madrid-Sevilla

Es una realización Sevilla EQUIPO 28

ISBN: 84-86944-02-3 (Tomo II)
ISBN: 84-86944-00-7 (Obra completa)
Depósito Legal: SE-1397-1987

INFORME SOBRE EL ESTUDIO DEL CONJUNTO RUPESTRE DEL TAJO DE LAS FIGURAS (MEDINA SIDONIA, CÁDIZ).

MARTI MAS I CORNELLA

ANTECEDENTES

Durante el presente año se ha iniciado la reproducción y el estudio directo del arte rupestre de la cueva del Tajo de las Figuras y demás cuevas o abrigos con pinturas y/o grabados de Sierra Momia, término municipal de Medina Sidonia (Cádiz), tomando como punto de partida un conjunto de covachas al aire libre y abrigos. Estas cavidades, muy cercanas entre sí, se hallan en el extremo S.O. de la cadena montañosa, a pocos kilómetros del núcleo urbano de Benalup. Se trata de las cuevas del Tajo de las Figuras, del Arco, Cimera o de los Cochinos, Negra, del Tesoro o de la Paja y de los Pilonos, yacimientos con manifestaciones rupestres dados a conocer por el médico de Casas Viejas, don José Espina, y estudiados, algunos de ellos, por J. Cabré y E. Hernández-Pacheco y, su totalidad, por H. Breuil y M. C. Burkitt¹.

TRABAJO DE CAMPO Y GABINETE

El desarrollo del trabajo de campo ha quedado desglosado en tres fases. La primera llevada a cabo en abril, la segunda en junio y julio y la última en octubre.

Se han situado topográficamente, realizado los croquis e iniciado el estudio directo de la totalidad de las estaciones mencionadas, así como la reproducción de las representaciones de las cuevas Negra, del Tesoro o de la Paja, de los Pilonos y otra inédita, muy cercana a la cueva Negra, 15 metros al N.E., que hemos denominado cueva Alta, y la mitad de las de la cueva del Tajo de las Figuras. Cabe señalar, como novedad interesante, la localización de unos grabados, incisiones de trazo muy fino que forman una retícula, en el suelo de la cueva del Arco. Más adelante, cuan-

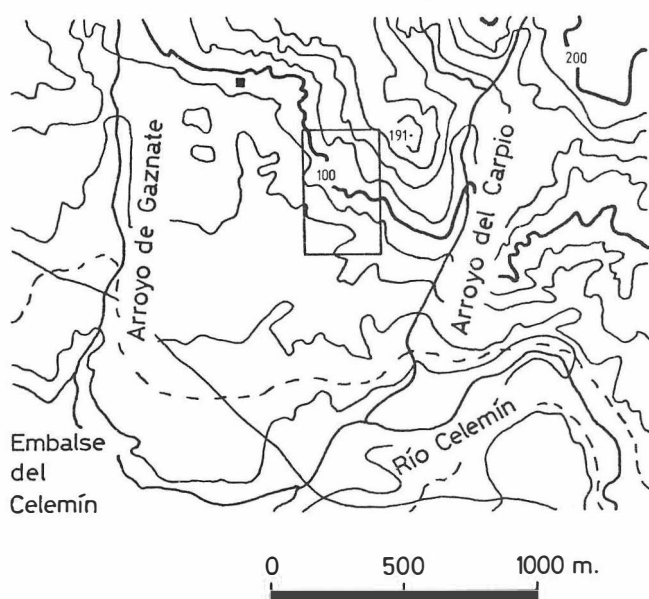
do se haya detallado el inventario de todas las figuras y las condiciones de visibilidad sean óptimas, se tomarán las referencias que permitan una codificación del color para poder establecer una estratigrafía cromática, que junto a la relación tema-estilo permita apuntar unos primeros datos en torno al proceso evolutivo.

La reproducción de las manifestaciones rupestres se lleva a cabo procediendo al calco de las representaciones y a diversas sesiones fotográficas para cada plano diferenciado de su soporte, después de unificar la luz para eliminar las sombras que pudieran crear confusiones en la posterior lectura de los documentos. En algunos casos se ha actuado con iluminación artificial o forzando las películas, por ejemplo, pero los mejores resultados se han obtenido aprovechando al máximo las condiciones ambientales y empleando un objetivo macro de 50 mm. con el fin de destacar los más mínimos detalles. Previamente y durante el transcurso del trabajo de campo se han realizado continuas pruebas para poder determinar las emulsiones que mejor reaccionaban en función de las características de las pinturas objeto de estudio, que han condicionado la elección de los filmes Kodachrome 25 y 64 ISO, Ektachrome 100 ISO y Fujichrome 100 ISO como los más adecuados, teniendo en cuenta cada uno de los aspectos que se querían reflejar.

La cantidad de dispositivas impresionadas supera el millar, de las que hemos seleccionado algo más de seiscientas, publicables o útiles para dibujar, entre las cuales se encuentran abundantes fotografías del contexto arqueológico (morfología de las cavidades, tumbas excavadas en la roca, etc.) y geográfico.

Hemos dado gran importancia a las anotaciones puntuales complementarias, así como también a las observaciones sobre la alteración sufrida por los yacimientos, las características destacables, la información oral, etc.

FIG. 1. Situación del conjunto rupestre del Tajo de las Figuras.



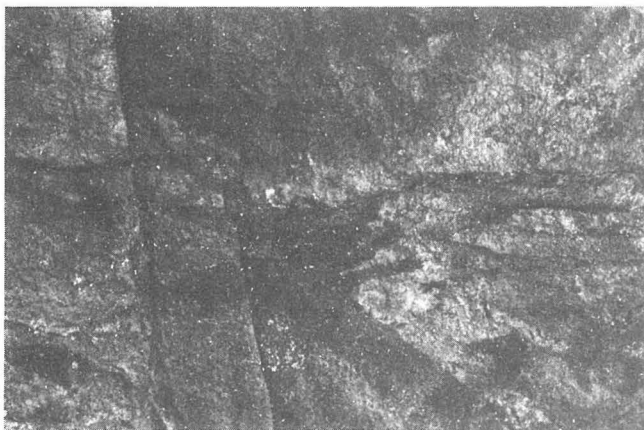
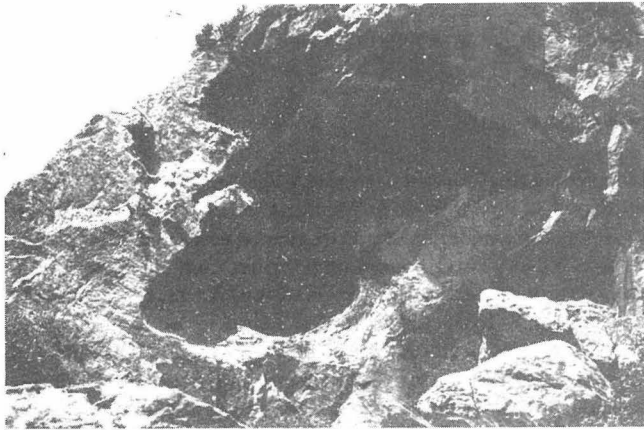


FIG. 2. Boca de entrada a la cueva del Tajo de las Figuras.

FIG. 3. Estado actual del soporte de las representaciones de la cueva del Tajo de las Figuras (sector del forjado).

FIG. 4. Detalle de la cabeza del ciervo de mayor tamaño de la cueva del Tajo de las Figuras (sector derecho).

Pretendemos obtener un material que permita revisar la fidelidad de las anteriores investigaciones y dar a conocer el estado actual de las figuras, recordemos que desde hace más de cincuenta años, cuando apareció la última publicación basada en prospecciones realizadas sobre el terreno, no poseemos ninguna referencia al respecto.

Durante los próximos meses se continuará el trabajo de gabinete, elaborando los calcos topográficos a partir de la información recogida. También se está preparando un detallado informe geológico de la zona.

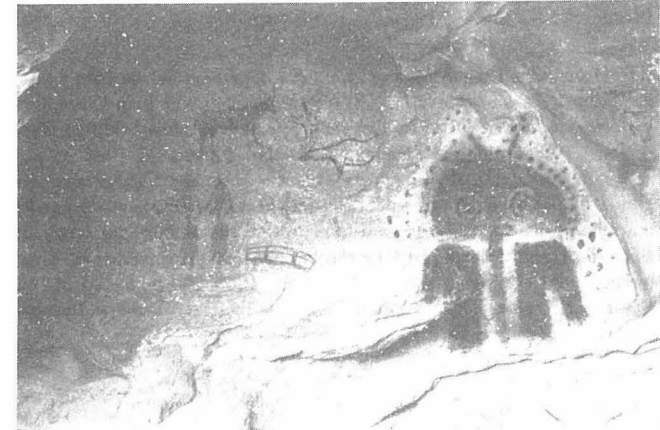
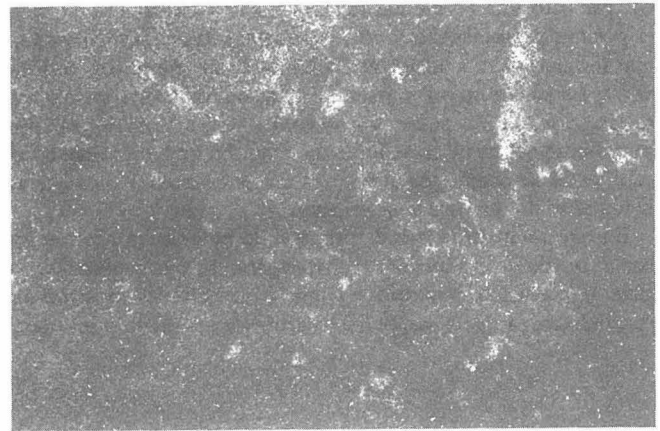


FIG. 5. Grabados en el suelo de la cueva del Arco. Incisiones de trazo muy fino que forman una retícula.

FIG. 6. Motivo, posiblemente del tipo «barra», pintado en la cueva de los Pilones. Algunas figuras de las cavidades poco frecuentadas se conservan mejor, pero su abandono las perjudica notablemente y pueden ser destruidas en cualquier momento.

FIG. 7. Pinturas falsas localizadas en la cueva del Curtido.

CONSERVACION

Las manifestaciones rupestres a las cuales venimos refiriéndonos sufren un rápido y progresivo deterioro, debido tanto a la alteración producida por los procesos de tipo orgánico o litogénico como, muy determinadamente, a la acción del hombre. El estado en que se encuentran actualmente, muy degradadas y en vías de destrucción total, es alarmante y obliga a posponer cualquier aspecto que no se refiera directamente a su conservación.

La cueva del Tajo de las Figuras ha sido visitada desde el 1 de enero de 1986, hasta el 30 de septiembre del mismo año, por 1.140 personas. Durante el mismo período de tiempo y en este sentido podemos dar a conocer las cifras siguientes: cueva del Arco: 1.264, cueva Cimera o de los Cochinos: 495, cueva Negra: 77 y cueva del Tesoro o de la Paja: 19.

La afluencia de turismo, que puede acudir a cualquier hora y se desplaza masivamente al lugar en muchas ocasiones, 64 visitantes el 12 de mayo, por ejemplo, provoca una situación incontrollable por parte del guarda de la zona y puede ocasionar daños irreparables, ya que los yacimientos, que en su conjunto son únicos en Andalucía, no están debidamente acondicionados para recibir a un público no especializado.

Destacaremos, como desagradable anécdota, que, recientemente, en un abrigo situado a unos 60 metros de la cueva del Tesoro o de la Paja, conocido como cueva del Curtido, se han localizado una pinturas falsas que intentan imitar representaciones artísticas prehistóricas (cuaternarias, levantinas y esquemáticas), inscripciones protohistóricas, etc., y presentan rasgos similares a lo que se ha venido a llamar arte «brut». Están ejecutadas con diversas sustancias en polvo y se han utilizado como aglutinante materias grasas, según pudimos constatar a partir de un diagnóstico puramente ocular el 26 de junio de 1986. En una nueva observación, el 26 de octubre de 1986, tres meses después, vimos que se había añadido una nueva inscripción.

En este momento estamos preparando un amplio informe sobre el estado de la cuestión, el cual esperamos que conduzca a un plan de actuación determinante, que englobe todos los aspectos conflictivos, ya que la acción degradante de los micro y macroor-

ganismos, así como la de los fenómenos reconstructivos y litogénicos es también muy importante.

AGRADECIMIENTOS

No quisiera finalizar este artículo sin agradecer al profesor Eduardo Ripoll la dirección de la Memoria de Licenciatura en al cual se reflejará parte del resultado de esta actuación arqueológica y a Ramón Viñas sus continuas orientaciones metodológicas y técnicas, así como la colaboración de Guadalupe Torra, el asesoramiento de Jesús F. Jordá (Geología), el apoyo de la profesora Pilar Acosta y de los doctores Antoni José i Pitarch y Nuria de Dalmases y la dedicación de Andrés Mañé, guarda de los yacimientos, quien nos ha acompañado en todo momento durante el transcurso del trabajo de campo. Debo expresar también mi reconocimiento a los directores del Instituto Geológico y Minero de España (Madrid), por la cesión de los mapas geológicos, todavía inéditos, y del Museo de Geología (Barcelona) por facilitarme material necesario para el apartado geológico.

El proyecto se ha iniciado sin ningún apoyo económico institucional, lo cual nos ha ocasionado ciertos problemas por tener que financiarlo personalmente. Aprovechamos la ocasión para insistir en la necesidad de obtener una subvención adecuada y poder continuar las actividades arqueológicas que de cara al futuro hemos planteado en condiciones más favorables. Cádiz es una provincia privilegiada en cuanto a la cantidad e interés que ofrece el arte rupestre. Creemos de gran importancia facilitar estos documentos, irrepetibles, se están perdiendo.

Notas

¹ E. Hernández-Pacheco, Juan Cabré: «La depresión del Barbate y sus estaciones prehistóricas». *Boletín de la Real Sociedad Española de Historia Natural* (Madrid), XIII (1913), pp. 349-359. Juan Cabré, Eduardo Hernández-Pacheco: *Avance al estudio de las pinturas prehistóricas del extremo sur de España (Laguna de la Janda)*. Museo Nacional de Ciencias Naturales (Trabajos de la Comisión de Investigaciones Paleontológicas y Prehistóricas, núm. 3). Madrid, 1914, 35 p., 4 figs. XIII lám. Henri Breuil, M. C. Burkitt: *Rock Paintings of Southern Andalusia. A description of a Neolithic and Copper Age Art Group*. Clarendon Press. Oxford, 1929, 88 p., 54 fig. XXXIII lám. 5 mapas. Existen otras publicaciones de los mismos autores, artículos que se ocupan de aspectos concretos y obras de prehistoria o arte rupestre que se refieren al tema, estudiado también por otros investigadores como, principalmente, los profesores Pilar Acosta y Eduardo Ripoll: Pilar Acosta: *La pintura rupestre esquemática en España*. Universidad de Salamanca (Memorias del Seminario de Prehistoria y Arqueología, núm. 1). Salamanca, 1968. 250 p., 61 fig., 22 mapas. E. Ripoll Perelló: «Cuestiones en torno a la cronología del arte rupestre post-paleolítico en la Península Ibérica». *Simposio Internacional de Arte Rupestre. Barcelona, 1966*. Instituto de Prehistoria y Arqueología. Barcelona, 1968, pp. 165-192, 9 fig.