

II
ACTIVIDADES
SISTEMÁTICAS

ANUARIO ARQUEOLÓGICO
DE ANDALUCÍA / 1986

ANUARIO ARQUEOLOGICO DE ANDALUCIA 1986
*ACTIVIDADES SISTEMATICAS
INFORMES Y MEMORIAS*

CONSEJERIA DE CULTURA DE LA JUNTA DE
ANDALUCIA
Dirección General de Bienes Culturales

ANUARIO ARQUEOLOGICO DE ANDALUCIA 86. III.
Actividades Sistemáticas. Informes y Memorias

© de la presente edición: CONSEJERIA DE CULTURA DE LA JUNTA DE ANDALUCIA
Dirección General de Bienes Culturales

Abreviatura: AAA'86. III.

Coordinación: Anselmo Valdés y Fernando Olmedo
Diseño gráfico: Mauricio d'Ors.
Maquetación: J. L. Márquez Pedrosa.
Fotocomposición y fotomecánica: Pérez-Díaz, S. A.
Impresión y encuadernación: TF Madrid-Sevilla

Es una realización Sevilla EQUIPO 28

ISBN: 84-86944-02-3 (Tomo II)
ISBN: 84-86944-00-7 (Obra completa)
Depósito Legal: SE-1397-1987

EXCAVACIONES SISTEMATICAS EN LA CIUDAD IBERORROMANA DE GRANADA.

MERCEDES ROCA ROUMENS, M. AUXILIADORA MORENO ONORATO, RAFAEL LIZCANO PRESTEL, VALENTINA MERIDA GONZALEZ, ANTONIO BURGOS JUAREZ

Las excavaciones arqueológicas cuya sucinta relación constituye el objetivo del presente informe se han llevado a cabo en el barrio del Albayzin de Granada en el mismo solar propiedad del Excmo. Ayuntamiento de esta ciudad donde, con anterioridad, se han realizado ya dos campañas en 1983/84 y 1985 respectivamente¹.

Los objetivos originales previstos para la campaña de 1986 se centraban en: a) delimitación del recinto amurallado, en parte descubierta en la campaña de 1985, y b) delimitación del horizonte ibérico antiguo, también atestado en la ya citada campaña.

El recorte importante del presupuesto obligó a una modificación sustancial de dicho proyecto inicial, teniendo que restringir la actuación a las zonas I y II, debiéndose de abandonar la excavación en la zona III², que revestía especial importancia para el conocimiento y delimitación de la ciudad en época romana y de la primera dominación árabe, desde que en la campaña anterior se había documentado ya la cimentación de la muralla al O del torreón árabe.

La excavación de dicha zona III, donde por otra parte se habían localizado potentes estratos ibéricos antiguos tanto al interior como al exterior del recinto en 1985, planteó enormes dificultades dada no sólo la extraordinaria potencia de los rellenos entre los dos recintos (hasta 8 metros) sino porque al contener éstos tantos abundantes cascotes los perfiles no ofrecían seguridad alguna, teniendo que proceder a su apuntalamiento sin dilación a medida que se procedía al levantamiento y documentación exhaustiva de las alzadas. Siendo imposible plantearse la actuación en esta zona, que hubiese requerido muchos más medios de los que contábamos, hemos tenido que limitar nuestra acción a las indicadas zonas I y II.

Evidentemente ello ha implicado una pérdida de coherencia del proyecto puesto que los objetivos previstos eran, como se ha dicho, por una parte la delimitación del recinto amurallado más antiguo, teniendo en cuenta que el parámetro interno del mismo pertenece, casi con toda seguridad, al recinto de la ciudad romana, y por otra parte, la exploración exhaustiva de los estratos ibéricos antiguos.

La elección de las zonas I y II ha obedecido a que permite es-

tudiar una parte del yacimiento sin apartarnos demasiado de uno de los objetivos propuestos (delimitación del recinto antiguo por el lado E) al tiempo que, tratándose de un área más reducida y con relleno de menor potencia, ello es factible teniendo en cuenta los medios reales de que disponíamos.

Los trabajos se han desarrollado entre los días 10 de septiembre y 18 de octubre de 1986, habiendo colaborado en los mismos, aparte de los firmantes, Alicia Gómez Martín, Beatriz Risueño Olarte, Margarita Orfila Pons, Isabel Fernández García, Robert Novella, Andrés Adroher Auroux y Félix García Morá.

Se han abierto en la presente campaña 14 cortes con la finalidad:

a) delimitar a nivel de planimetría el recinto amurallado desde el extremo Oeste de la zona II hasta su supuesto enlace con la torre conservada, restaurada, en el extremo Este del solar (cfr. planta general).

b) Intentar conseguir en el interior del recinto por lo menos una secuencia estratigráfica hasta la roca madre (cortes 10 y 14).

Se plantearon en principio los cortes 5 y 6 para intentar localizar la línea del recinto, así como otro corte, en el extremo Este (número 7), para documentar el enlace con la torre.

Al localizar en el corte 8, prácticamente en superficie, parte de dicho recinto obteniendo de este modo la orientación de la muralla, se abandonaron los cortes 5 y 7, pasando a plantear los sucesivos cortes en función de la orientación que iba marcando el recinto.

2. LAS ESTRUCTURAS

En los cortes 8, 9 y 11 (cfr. planimetría) se documenta una torre cuadrada cuyas dimensiones son 6,80 por 8 metros por el lado externo, con un grosor medio, provisional, de 120 cm.

Está construida a base de bloques de tapial de cal grasa con abundante chinarro. Tanto los pocos mechinales visibles como el muro interno conservan restos de un enlucido seguramente original. En un momento muy reciente se ha adosado a las paredes

LAM. 1-a



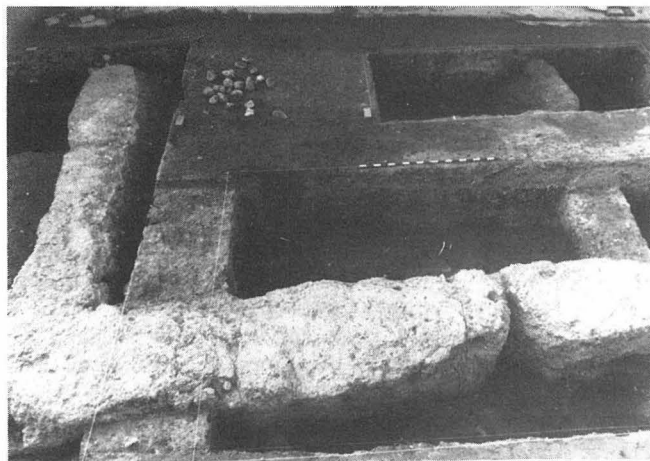
LAM. 1-b



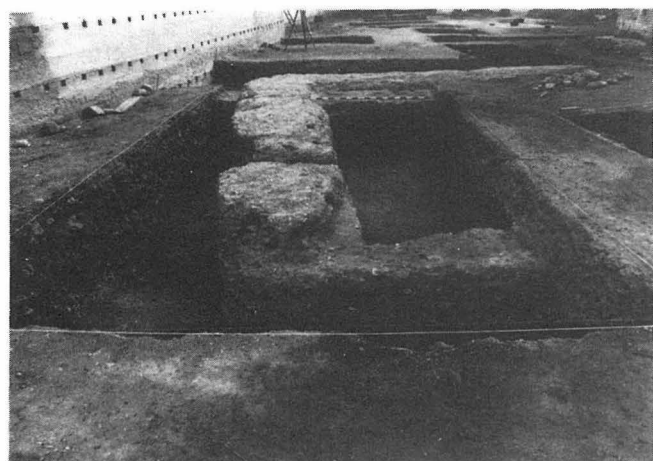


FIG. 1. Planimetría Granada Muralla 1986. Zona I/II.

LAM. II-a
LAM. II-b



LAM. III-a
LAM. III-b



Norte y Este, por el lado interno de dicha torre una construcción muy tosca a base de mampostería de mediano tamaño, de la que se conservaba sólo una hilada, que fue levantada, una vez documentada, para poder seguir estudiando la torre en su totalidad.

En el extremo Sureste del corte 8 (sector C) se ha profundizado hasta 1,90 m. a fin de poder documentar la inserción de la torre con el lienzo de muralla. Dicha inserción se ha realizado con bloques de piedra de La Malá embutidos, por una parte, en el tapial del muro Este de la torre y, por otra, en el extremo Oeste del lienzo de muralla.

De ésta se ha documentado sólo la cara externa y aún sólo en una pequeña parte de su alzado. La proximidad del edificio que alberga actualmente el Centro de Salud del Albayzin impedía totalmente cualquier intento de ampliación en dirección Sur; por otra parte, como vimos, se pretendía primordialmente en esta campaña seguir su trazado únicamente. La parte descubierta deja entrever una construcción a base de hiladas de ladrillos, sin que por el momento, al no haber profundizado, se pueda pormenorizar en lo que a técnica constructiva se refiere.

En los cortes 12,6 y 13 se puede seguir perfectamente la línea del recinto en dirección Oeste-Este. Hay que subrayar que al tratarse de la parte superior conservada casi en superficie, al igual que la torre, aparece muy deteriorada al haber estado sometida a un continuo desgaste fruto de la utilización continua y diversificada del solar.

En el corte 12 se ha podido documentar sólo por su cara externa, siempre sin profundizar, por las razones expuestas anteriormente en relación con el tramo descubierta en el sector C del corte 8.

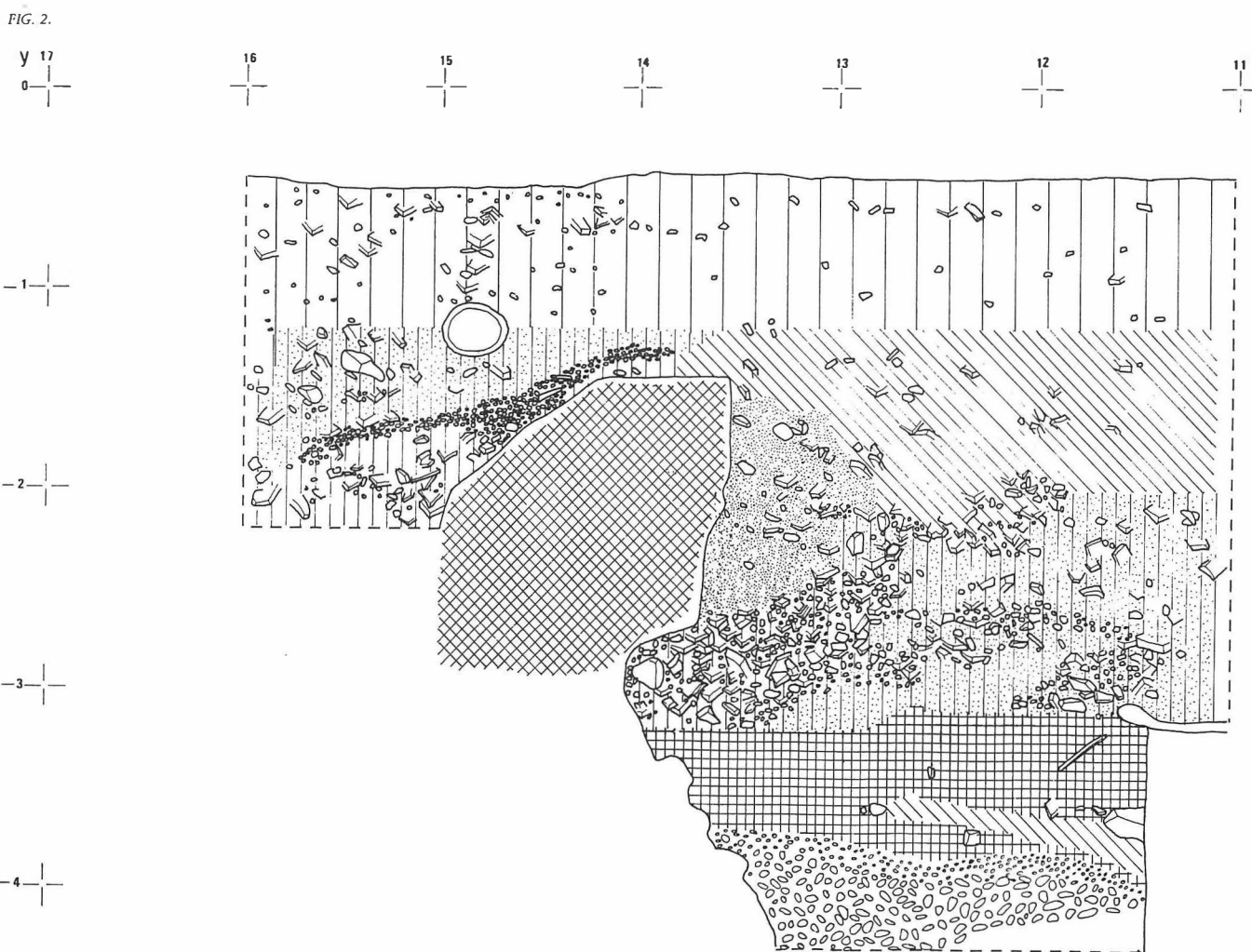
En los cortes 6 y 13 sí se ha podido documentar su grosor, al haber profundizado tanto por el lado externo como por el interno.

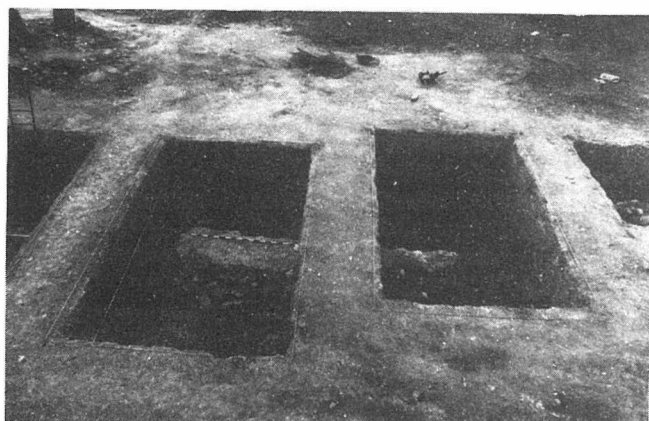
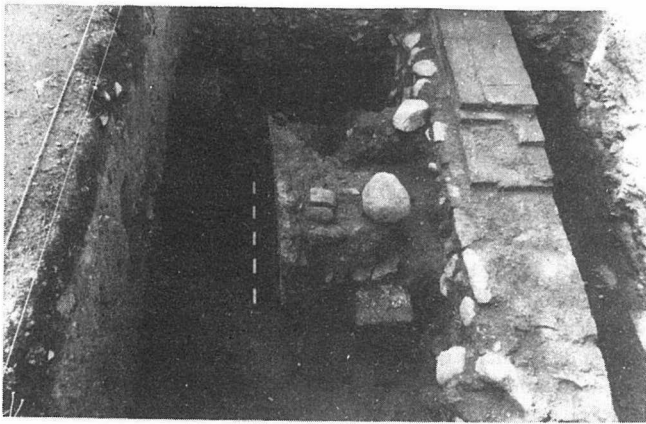
El tramo descubierta ofrece una anchura media aproximada de 1,60 m. presentando dos técnicas constructivas diferentes, adosadas, bien reflejadas en los tramos localizados en los cortes 12 y 13 respectivamente.

El cuerpo exterior, de una anchura de 40/50 cm. por término medio aproximadamente, presenta en el corte 13 parte de una hilada de ladrillos igual a la documentada en el tramo localizado en el corte 8. Dicha hilada se ha perdido totalmente en el tramo documentado en el corte 6. Por debajo de esta hilada se documenta una técnica constructiva a base de argamasa muy consistente con piedra de mediano tamaño. La poca profundidad excavada impide por el momento cualquier precisión respecto a la técnica constructiva. Por el lado interno, este cuerpo exterior ofrece restos de enlucido, visibles en el corte 13.

Adosado a este cuerpo, se documenta un segundo cuerpo por el lado interno de un grosor de 1 m. aproximadamente (corte 13). Dicho segundo cuerpo presenta una construcción a base de argamasa, menos consistente que la del cuerpo externo, también con piedra abundante.

En el corte 6 el extremo superior conservado aparece a una profundidad sensiblemente inferior (1,60/1,70 m.) respecto a las cotas en que aparece en los cortes 12 (1,30) y 13 (1,30). En el tramo documentado en dicho corte no hay indicios de la existencia de dos paramentos tan netamente diferenciados. En toda su anchura se documenta una técnica constructiva a base de la misma argamasa poco consistente documentada en el paramento interno del corte 13.





LAM. IV-a
LAM. IV-b

En el corte 14 se observa una desviación en la línea del recinto amurallado. En su perfil Oeste la línea de muralla, que venía prolongándose desde el corte 8, aparece bruscamente cortada, aunque continúa pero sensiblemente desplazada en dirección Norte. En estos momentos es totalmente imposible explicar este desplazamiento. Así se documenta en el corte 15, en el cual aparece, en el extremo Este, una interrupción claramente intencionada.

En el estado actual de nuestros conocimientos es imposible hallar una explicación tanto para el desplazamiento hacia el Oeste como para esta interrupción. Sólo la excavación en profundidad por el lado interno puede aclarar en un futuro ambos problemas.

Técnicamente, y ello se observa muy bien en la interrupción documentada en el corte 15, se ha construido con grandes bloques de tapial, de cal grasa con piedra abundante de mediano tamaño.

En los cortes 16, 17 y 18 continúa el trazado de la muralla en dirección al ángulo Suroeste de la torre. Sin embargo, se observa una modificación sensible en cuanto a técnica constructiva, por lo menos en el estado actual de los trabajos de excavación. En los cortes 17 y 18 no ha sido posible ampliar por su lado Sur para poder ver su cara interna.

En el corte 16 se documenta un tramo de lienzo construido a base de piedra de mediano y gran tamaño; se observa además la presencia, de al menos dos sillares claramente identificables y evidentemente reutilizados; todo ello trabado con mortero de escasa consistencia. Dicho tramo se presenta fuertemente ataludado en dirección Sur-Norte, desde $-1,67$ hasta $-3,55$ m. En este punto parece insinuarse la cara externa, aunque al no haber podido profundizar más en este sector ello nos impide asegurarlo con certeza.

En el corte 17 el tramo de muralla aparece afectado y, en parte, cortado en la sección Este, por la construcción de un aljibe moderno actualmente en desuso. Al igual que en el corte 16, conti-



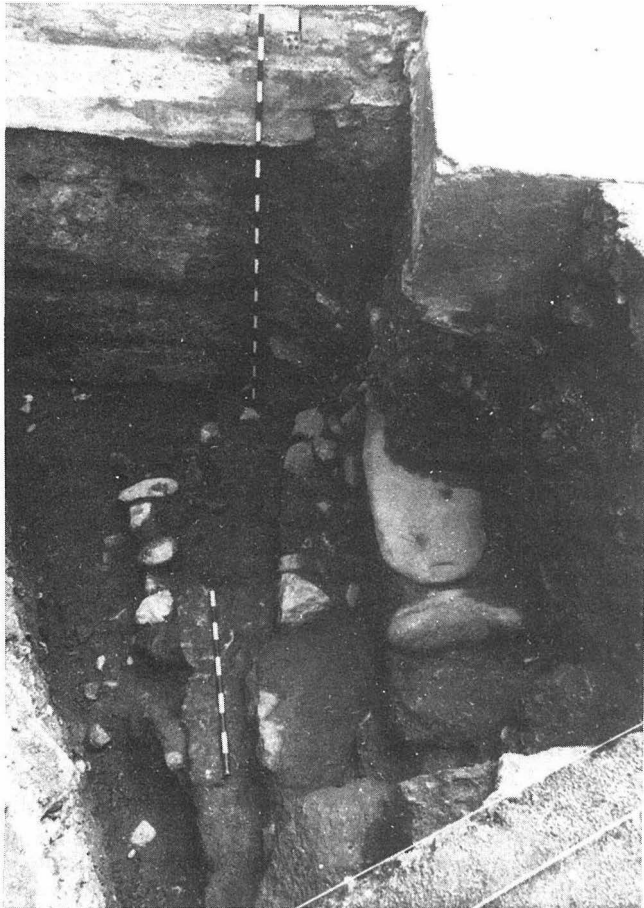
LAM. V-a

núa la construcción a base de piedra de mediano y gran tamaño trabada con el mismo mortero poco consistente, así como un marcado talud en dirección Sur-Norte, de $-2,42$ hasta $-3,08$ m. A diferencia de lo documentado hasta ahora en el corte anterior, en este sí aparecen claramente definidas dos hiladas que dan cara por el lado externo.

En el corte 18 el tramo visible continúa desde el punto de vista técnico con las mismas características técnicas documentadas en los cortes 16 y 17. Sin embargo, el ataludamiento aquí (desde $-1,40$ hasta $-2,66$ m.) sigue una forma escalonada, observándose claramente dos caras de dicho escalonamiento y una tercera posible, sin poder confirmar todavía esta última al no haberse profundizado por el lado externo. En su extremo Este se documenta la inserción con la torre; dicha inserción, al igual que hemos visto en la nueva torre descubierta en el extremo Oeste de la zona excavada, se ha realizado con bloques de piedra de La Malá engarzadas en el cuerpo de la torre y la muralla respectivamente. Desgraciadamente este punto se ha visto afectado por los trabajos de restauración de la torre y construcción de la plataforma que protege la zona excavada en 1983 por M. Sotomayor.

En el interior del recinto descubierto se ha procedido a profundizar en los cortes 10, prolongación del 6 y 14.

En el corte 10 y a $-2,70$ metros han aparecido restos de una casa de los que se identifica bien una puerta de la que se conserva el umbral y parte de las jambas. Lo poco excavado en extensión no permite en este momento mayores puntualizaciones, aunque está evidentemente conectada con un pavimento de losas. En el sector Noreste de dicho corte se ha profundizado hasta $-3,39$ m. pudiéndose pensar en un principio a partir del material recuperado, que los restos de esta casa pueden fecharse en el siglo XI aproximadamente.

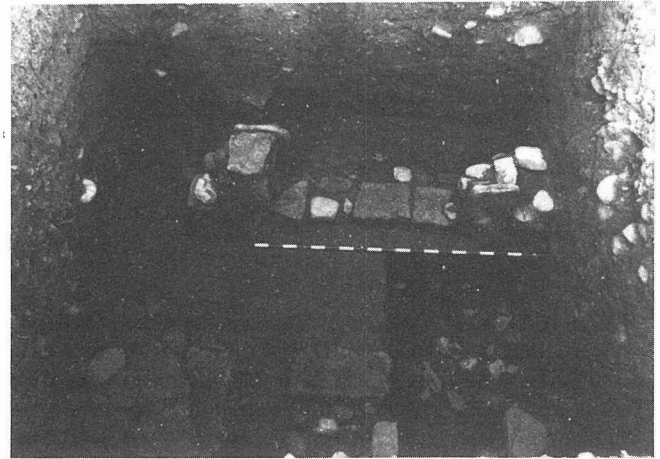


LAM. V-b

En el corte 14 se ha profundizado hasta la roca (-3,90 m.) constatándose:

I. Un estrato ibérico de tierra de color rojo, compacta, cortado por la cimentación de la muralla. A este estrato se asocia parte de un posible muro que se insinúa en el ángulo sureste del corte. Dicho estrato aparece, en la escasa superficie excavada, sellado por un derrumbe de tégulas.

II. Un estrato de tierra de color marrón-grisácea, muy floja. En



LAM. VI

el perfil E., junto a la cara sur de la muralla, se aprecia claramente una mancha blanquecina con abundantes partículas de cal, formada por el deterioro de la muralla, construida como antes se dijo a base de cal grasa con abundante piedra de mediano tamaño. En el ángulo suroeste se detectan restos de una estructura cuya identificación es del todo imposible en el estado actual de los trabajos de excavación por perderse en los perfiles sur y oeste respectivamente.

III. Estrato de tierra de color marrón claro, más compacta que el antes citado estrato II. Tanto este estrato como el anterior han proporcionado abundante material cerámico de época medieval y moderna, aunque conviene señalar la presencia frecuente de sigillata y cerámica ibérica entre el material proporcionado por el estrato II.

La excavación del relleno ha proporcionado, en toda la superficie excavada, abundante material cerámico medieval y moderno mezclado. Aunque no se ha procedido todavía a su estudio detallado es interesante señalar la importancia del material recuperado en el estrato medieval del corte 10 cuyo estudio puede aportar precisiones importantes para la interpretación de esta fase en el Albayzín.

Igualmente el estrato ibérico documentado en el corte 14 ha proporcionado material abundante del que podemos adelantar, en principio, que corresponde a un monumento no muy antiguo de la cultura ibérica.

Notas

¹ M. Sotomayor et alii: *Los más antiguos vestigios de la Granada ibero-romana y árabe*. Granada. 1984.

M. Roca Roumens, M. A. Moreno Onorato, R. Lizcano Prestel: *Excavaciones en la ciudad iberorromana de Granada. Campaña de 1985*.

² Cfr. plano adjunto al proyecto.