

III  
ACTIVIDADES  
DE URGENCIA

ANUARIO ARQUEOLÓGICO  
DE ANDALUCÍA / 1986

ANUARIO ARQUEOLOGICO DE ANDALUCIA 1986  
*ACTIVIDADES DE URGENCIA*  
*INFORMES Y MEMORIAS*

ANUARIO ARQUEOLOGICO DE ANDALUCIA 86. III.  
Actividades Sistemáticas. Informes y Memorias

© *de la presente edición*: CONSEJERIA DE CULTURA DE LA JUNTA DE ANDALUCIA  
Dirección General de Bienes Culturales

Abreviatura: AAA'86. III.

Coordinación: Anselmo Valdés y Fernando Olmedo  
Diseño gráfico: Mauricio d'Ors  
Maquetación: J. L. Márquez Pedrosa  
Fotomecánica: DIA  
Fotocomposición: Pérez-Díaz, S. A.  
Impresión y encuadernación: TF Madrid-Sevilla

*Es una realización Sevilla EQUIPO 28*

ISBN: 84-86944-03-1 (Tomo III)  
ISBN: 84-86944-00-7 (Obra completa)  
Depósito Legal: SE-1397-1987

# INVESTIGACION ARQUEOLOGICA EN EL SECTOR NORORIENTAL DE SEVILLA: LA EXCAVACION EN CALLE SANTA PAULA N<sup>o</sup> 26-32

JUAN M. CAMPOS CARRASCO  
JOSE LORENZO MORILLA  
JOSE ESCUDERO CUESTA

## INTRODUCCION

Con la ampliación de la cerca en el siglo XII, bajo el dominio almorávide, la ciudad de Sevilla abarcó importantes terrenos sin que sepamos por ahora cuál fue el origen de la implantación humana en esos lugares o el uso funcional del terreno en el momento de ser incluido dentro del nuevo perímetro murado.

Un análisis del parcelario nos puede dar una idea aproximada sobre estas cuestiones pero sólo unas intervenciones arqueológicas dirigidas sobre puntos muy concretos y selectivos nos aportarían suficiente documentación sobre las mismas.

El inmueble situado en la calle Santa Paula núms. 26-32, cuyos trabajos arqueológicos son objeto del presente artículo, participa en toda medida de lo anteriormente dicho al hallarse situado en el sector noroeste del caso histórico de Sevilla, careciendo por completo de cualquier documentación tanto escrita como arqueológica.

Además, el lugar presentaba el interés de la cercanía a la ciudad romana y proximidad a dos caminos de salida, los que discurrían por las calles San Luis y Sol.

Por último, señalar la cercanía del inmueble a dos probables mezquitas, la de San Román y San Marcos, así como al Monasterio de Santa Paula.

Todas estas circunstancias hacían aconsejable realizar una actuación arqueológica enfocada en un triple sentido:

— Obtención de la secuencia estratigráfica para conocer la cronología de la implantación humana en el lugar y las características de la misma, así como las sucesivas fases de colmatación.

— Determinación del momento en que se produce el cambio de espacio rural a urbano y de uso agrícola a residencial.

— Localización de estructuras que aportaran datos sobre el crecimiento urbanístico de la zona y sobre las sucesivas etapas de su desarrollo.

## PROBLEMATICA HISTORICO ARQUEOLOGICA

Durante la época romana, el inmueble estaría situado extramuros, al noroeste de la ciudad que no abarcaría más allá de la iglesia de Santa Catalina y calle Santiago, no obstante se encuentra entre dos importantes vías de comunicación que discurrían por las actuales calles de San Luis y Sol respectivamente, por lo que es presumible la localización en la zona de necrópolis o *villae* romanas de carácter agrícola o residencial.

En el período almorávide esta zona quedaría intramuros como consecuencia de la construcción en el siglo XII de las murallas que hoy conocemos. Con la construcción de la nueva cerca quedaron solucionados de manera satisfactoria los problemas que planteaba una ciudad en constante expansión, a saber: dotar a la ciudad de un potente sistema defensivo, inclusión dentro del nuevo perímetro de los arrabales que se habían formado en diversos puntos fuera de la anterior muralla, protección de grandes espacios que sirvieran por una parte como zonas agrícolas y por otra como prevención de un posible crecimiento de la ciudad.

En este sentido la problemática del sector se plantea en si en

el momento de ser abarcada por la nueva cerca existía una fuerte implantación de caseríos o si se trataba de zonas de huertas.

Tras la reconquista la calle tomó la denominación de Dolores quedando incluida en la collación de San Martín y sufriendo los efectos de la despoblación acusada en toda la ciudad.

Por la documentación sabemos que en 1384 la collación se halla entre las de densidad poblacional más baja. Las referencias documentales del siglo XV la siguen incluyendo entre las collaciones de escasa población no siendo hasta la primera mitad del siglo XVI cuando la parroquia de San Marcos sufre un importante crecimiento demográfico.

## LA INTERVENCION ARQUEOLOGICA

### *Metodología*

Abordar la excavación de una parcela que mantiene unas construcciones plantea una serie de dificultades tales como la limitación de la superficie donde poder realizar las intervenciones y el peligro que supone acercarse en demasía a las estructuras existentes.

En el caso que nos ocupa existían dos grandes espacios libres donde poder actuar. El primero es un gran patio de unos 250 m<sup>2</sup> que había sido utilizado como almacén, en él practicamos la excavación de tres zanjas en distintos sentidos para intentar detectar posibles estructuras arqueológicas. El otro espacio consiste en una zona ajardinada que desde la entrada de la parcela da acceso a los distintos almacenes. En ella se practicó un sondeo estratigráfico para determinar la secuencia estratigráfica del lugar.

### *Los cortes arqueológicos*

Se realizaron en total tres zanjas, un pequeño sondeo, todos en el patio interior y un corte estratigráfico en la zona ajardinada;

*Zanja 1.* Planteada en dirección NW-SE a 1,50 m. del muro de cerramiento del patio con unas dimensiones de 8 x 1,50 m. Se detectó a 0,14 m. un muro de ladrillos en la misma dirección que la zanja y una solería también de ladrillos a 0,58 m. de profundidad.

El material aparecido corresponde a un relleno depositado modernamente aunque se distinguen materiales de diversas épocas producto del traslado de otros lugares.

*Zanja 2.* Trazada en dirección NE-SW a 2 m. del muro SE de cerramiento del patio. Sus dimensiones fueron de 8 x 1 m. detectándose un muro de ladrillos con las mismas características que el referido de la zanja 1 y sin duda relacionado con él. El suelo de ladrillos aparece aquí a la misma profundidad. El relleno presenta las mismas características que en la zanja 1.

Bajo la solería aparecieron materiales de los siglos XVII-XIX que fechan la construcción.

*Zanja 3.* Esta zanja fue planteada en perpendicular a la zanja 1 a manera de ampliación de ésta, con unas dimensiones iniciales de 3 x 1 m. que posteriormente ampliamos en dirección SE 1,50 m.





- ① MURALLA MEDIEVAL
- ② MURALLA ROMANO-IMPERIAL
- ③ CAMINOS DE SALIDA
- ④ INMUEBLE EXCAVADO



Fig. 1. Plano de Sevilla.

Se detecta al igual que en las anteriores zanjas un relleno alterado hasta el suelo de ladrillos. Bajo este suelo se profundizó apareciendo un muro en la misma dirección que el muro NE-SW de la zanja 2, que conservaba parte de su solería, estructuras que fechamos en torno al siglo XV. Por debajo de ella aparece una nueva construcción, casi con la misma alineación, que termina a 2,70 m. y que está asociada a un pozo. Estas estructuras corresponden a época árabe.

*Sondeo.* Con la intención de comprobar el desarrollo del muro de la zanja 2 realizamos un pequeño sondeo en la esquina E del patio, comprobando que el muro referido tal como preveíamos

hace escuadra con otro en dirección NW-SE paralelo al de la zanja 1.

*Corte estratigráfico.* Se planteó en el espacio libre situado al NE del recinto, en una zona ajardinada que da acceso desde Santa Paula a los distintos almacenes.

Sus dimensiones fueron de 2,20 x 2,20 m. excavándose hasta 20 niveles que corresponden a tres estratos. Se alcanzó una profundidad de 4,25 m. desde el punto 0 establecido en la rasante del suelo actual. La secuencia que representa este corte es la siguiente:

Estrato I (0 - 0,60 m.). Corresponde a un relleno depositado

en los siglos XIX-XX entre el suelo actual y otro más antiguo al mismo nivel que el aparecido en las zanjas 1, 2 y 3.

Estrato II (0,60 - 3,10 m.). Paquete de tierra marrón oscura en donde el material aparece muy revuelto debido a distintas intrusiones como el vertido de una tierra limosa de color amarillento verdoso y la superposición de dos pozos negros.

El primer pozo aparece a 2,05 m. de profundidad, está construido con ladrillos y puede fecharse hacia los siglos XV-XVI. Bajo él aparece otro de época árabe que comienza a 2,70 m. introduciéndose en el estrato siguiente. La construcción del pozo se ha realizado con medios ladrillos y restos de materiales romanos reaprovechados como fragmentos de téngulas, ánforas y ladrillos.

Estrato III (3,10 - 4,25 m.). Corresponde a los limos autóctonos donde termina el relleno arqueológico si bien se ve afectado por el pozo del estrato anterior que termina a la profundidad que hemos alcanzado.

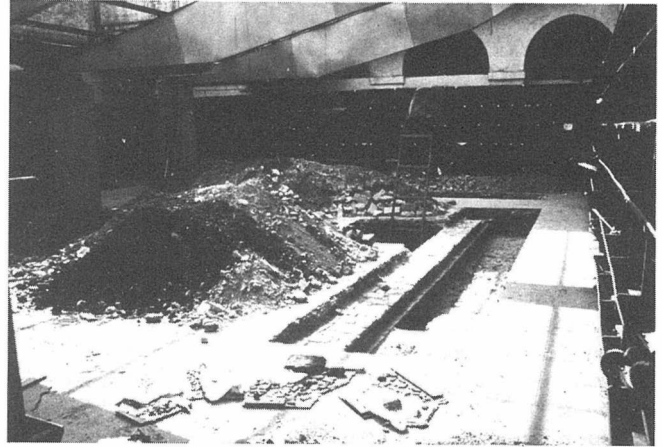
### CONCLUSIONES

En primer lugar hemos de destacar el establecimiento de la potencia del relleno arqueológico en este sector de la ciudad que ha quedado establecida a 3,10 m. a partir de los cuales aparecen limos autóctonos, si bien las obras de infraestructura pueden ocasionalmente perforar este paquete.

Por lo que a la secuencia se refiere, hemos de señalar la fuerte alteración que la zona ha sufrido, no obstante se han podido detectar varias fases cronológicas:

- A 0,69 m. aparece el nivel de los siglos XVIII-XIX que viene determinado por los suelos aparecidos tanto en las zanjas como en el corte estratigráfico.

- A 1,90 m. aparece el nivel de solería del siglo XV paralelizable con la construcción del monasterio de Santa Paula. Viene determinada por la aparición de un muro y su correspondiente solería en la zanja 3, que mantienen la misma alineación actual.



Lám. 1. Vista de uno de los cortes realizados en el patio del inmueble.

- Hasta los 2,30 m. no detectamos los primeros restos de época árabe cuyo nivel de solería determinado en la zanja 3 y en el comienzo del pozo del corte estratigráfico queda fijado en 2,70 m.

- Finalmente y aunque no se han detectado materiales romanos *in situ*, la presencia de éstos en la construcción del pozo árabe nos hace pensar en la posibilidad de una procedencia cercana a los mismos.

En cuanto a las estructuras aparecidas en las zanjas practicadas en el patio interior corresponden al cerramiento de cuatro crujías pertenecientes a un patio, probablemente del siglo XIX, con cuatro galerías, que corresponden al edificio hoy existente y que serían demolidas cuando se realizaron las modificaciones para su acondicionamiento como almacén.

Debemos también señalar el mantenimiento de la misma alineación de las construcciones desde época árabe hasta la actualidad.

Fig. 2. Plano del solar con indicación de los cortes.

