

III
ACTIVIDADES
DE URGENCIA

ANUARIO ARQUEOLÓGICO
DE ANDALUCÍA / 1987

ANUARIO ARQUEOLOGICO DE ANDALUCIA 1987
ACTIVIDADES DE URGENCIA
INFORMES Y MEMORIAS

CONSEJERIA DE CULTURA DE LA JUNTA DE
ANDALUCIA
Dirección General de Bienes Culturales

ANUARIO ARQUEOLOGICO DE ANDALUCIA 87. III
Actividades de Urgencia. Informes y Memorias

© *de la presente edición*: CONSEJERIA DE CULTURA DE LA JUNTA DE ANDALUCIA
Dirección General de Bienes Culturales

Abreviatura: AAA'87. III

Coordinación: Anselmo Valdés y Amalia de Góngora
Maquetación: Nieva Capote, Cristina Peralta y José L. Márquez
Fotomecánica: Día y Pérez Díaz, S.A.
Fotocomposición: Sevilla Equipo 28, S.A.
Colaboración: Isabel Lobillo y Carmen de la Calle
Impresión y encuadernación: Tf Sevilla-Madrid

Es una realización Sevilla EQUIPO 28

ISBN: 84-87004-05-9 (Obra completa)
ISBN: 84-87004-08-3 (Tomo III)
Depósito Legal: SE-865-1990

EXCAVACIONES DE URGENCIA EN LA CIUDAD HISPANO-MUSULMANA DE CALATRAVA O BALSANA (MEDINA SIDONIA, CÁDIZ)

JUAN ABELLAN PEREZ

LORENZO PERDIGONES MORENO

FRANCISCO J. BLANCO JIMENEZ

FRANCISCO CAVILLA SANCHEZ-MOLERO

CARMEN ARANDA LINARES

CARACTERISTICA DEL HALLAZGO

El propósito de conocer la Organización social del espacio gaditano en la Alta Edad Media, nos viene llevando a la búsqueda de asentamientos hispano-musulmanes en la provincia de Cádiz, al análisis de las fuentes escritas, árabes y cristianas y a su comprobación sobre el terreno. Una de esa fuente, el *Anónimo de al-Andalus*, hace referencia en un apartado que dedica a Medina Sidonia y sus distritos, a varios asentamientos hoy desaparecidos, ubicados en las proximidades de la laguna de la Janda, y al respecto se dice literalmente: "Entre lass ciudades de Sidonia podemos citar la de Balsana, que es muy antigua; frente a ella se alza un gran cerro en cuya ladera meridional se excavó una enorme cueva de la que mana un agua muy dulce y en cuyo interior hay unos estrados construidos en la antigüedad; cuando los habitantes de esa comarca sienten algún temor se refugian allí y se hacen fuertes dentro con sus bienes, propiedades y provisiones¹."

Dos son los asentamientos que se mencionan, la ciudad de Balsana y la cueva; el segundo yacimiento arqueológico, es un lugar conocido desde antiguo por ser objeto de preferencias de los espeleólogos por su grandiosidad, y fue el primero del que tuvimos noticias; se nos informó de que en su interior se abrían una serie de canales o calles con edificaciones, una posible basílica rupestre de tres naves y altar lateral, grandes salas abovedadas y abundantes restos de material cerámico de época altomedieval, así como la localización en su superficie exterior de una necrópolis hispano-visigoda de los siglos VI-VII². En una visita al lugar, descendimos al interior de la cueva por uno de los dos orificios de ventilación, el de menor altura -unos 7 u 8 m.-, comprobando la veracidad de los informadores, y aún más.

La información, en concordancia con el texto expuesto y los restos materiales recogidos testimonian su utilización en épocas anteriores a la dominación musulmana y en esta, sin embargo, nos saltó la duda, respecto a la ciudad, ¿existía o se trata de una interpolación de lugares? refiriéndose a la de Calsena, situada en la junta de los ríos, en el término de Arcos de la Frontera. Estandose realizando un excavación de urgencia en la necrópolis hispano-visigoda, preguntamos a los obreros que trabajan con nosotros, si tenían conocimiento de la existencia de restos de una ciudad en la falda septentrional del cerro, dado que con anterioridad se había intentado, sin éxito, su localización por la espesura del monte bajo y azebuchar; con su ayuda, supimos que en la zona denominada *Los Badalejos* había restos de un poblado que los lugareños conocen como *Calatrava* y que dista en línea recta unos 3 kms.

En un primer reconocimiento, pudimos comprobar, tanto por las estructuras urbanas que son perceptibles a simple vista, como por la gran dispersión del material cerámico, que el núcleo de habitat hispano-musulmán, muy bien pudiera tener entre 6 y 8 ha., a las que habría que sumar otros asentamientos de menores dimensiones dependientes de él. Confirmándose en su totalidad la descripción del texto del *Anónimo*.

Por tanto, creemos que se trata de la ciudad de Balsana, situada en la vía de comunicación interior que cita Idrisi, situándola entre el río Barbate y Medina Sidonia, y sobre la que no hay unanimidad a la hora de transcribir este topónimo, denominándole *Faisana*, *Nixena*, *Caisana*, *Calsana*...,³ pero lo que no hay duda, pese a su similitud gráfica, que pueda identificarse como la ciudad del Calsana, ubicada como se ha dicho en la confluencia de los ríos

Bartana y Guadalete⁴. Sobre esta ciudad de Balsana dice Idrisi que "... hay una mansión o parada; es una gran villa donde hay mercado y una población considerable"⁵.

En este estado de cosas, la primera actitud del grupo, fue la de notificar al Arqueólogo Provincial de Cádiz, D. Lorenzo Perdigones el hallazgo; posteriormente, y coincidiendo con la modificación del paisaje por la puesta en cultivo de la zona, se realizó por el propietario del terreno un camino de acceso a finca, poniéndose de manifiesto grandes cantidades de piedras labradas procedentes de construcciones urbanas, material cerámico variadísimo y con una cronología que puede oscilar, en principio, entre los siglos X al XIII, predominando el período Almohade. Este hecho y las facilidades otorgadas por el citado propietario para que se realizaran excavaciones arqueológicas, acotando con alamburada la superficie aconsejada, y con la autorización de D. Lorenzo Perdigones, se procedió a la realización de un corte estratigráfico en el mes de marzo de 1987.

UBICACION Y VIAS DE ACCESO

El poblado de Calatrava o de Balsana se encuentra situado en la ladera septentrional de *Las Mesas de Algar*, término municipal de Medina Sidonia, de la que dista unos 11 km., en línea recta.

El terreno donde se ubica este poblado, cubierto en la actualidad por un manto vegetal compuesto por palmito, lentisco y acebuchar, está dedicado a la ganadería.

Existen dos rutas de acceso al lugar, una tomando la carretera Comarcal 343, en el tramo que une las poblaciones de Medina Sidonia y Vejer de la Frontera, y desviándose hacia el S.E. en el punto kilométrico 51,8 seguimos un carril, y a unos 200 m., un camino particular en dirección N-E., que conduce hasta la ladera N., de Las Mesas de Algar donde se ubica la Necrópolis hispano-visigoda, y desde allí, a unos 3 km., por caminos vecinales al poblado, junto a un pozo que toma el mismo nombre que el yacimiento, y donde hasta hace pocos años estuvo una casa.

El otro acceso posible tiene en común la comarcal 343, pero en este caso hay que continuarla hasta la desviación que conduce hasta Benalup de Sidonia, y en el km., 45,2 a la altura del núcleo de casas denominadas Los Badalejos, se toma un camino particular, en dirección W-SW., y a unos 2 km., se encuentra el yacimiento.

PLANTEAMIENTO METODOLOGICO DE LA EXCAVACION

Después de volver a recorrer el yacimiento el 18 de marzo de 1987, y seleccionada la zona donde se iba a realizar el corte estratigráfico -a unos 400 m. de la entrada al terreno acotado-, se procedió a la delimitación de una zanja, que denominamos I, de 2 x 11 m. y orientación N-S, separada en su mitad por un pasillo de 1 m., que además de facilitar el paso sirviera de testigo, procediéndose a continuación a la subdivisión de cada una de estas dos mitades, desiguales, la primera de 2 x 6 y la segunda de 2 x 4 m. en total cinco cuadrículas de 2 x 2 m., que numeramos de C^o al C⁴, asignándose su excavación a 5 grupos, que simultáneamente iniciaron la excavación de sus respectivos cuadros con picadas sucesivas de 20 cms., reflejando en fichas individuales de registro de hallazgos por estratos o unidad estratigráfica los materiales que iban apareciendo,

con su situación en el plano y asignándoseles según sus características un signo convencional y un número de inventario por orden de aparición con la especificación de sus tres dimensiones - longitud, ancho y profundidad-, tipo de material, una breve descripción del mismo y una primera datación cronológica, así como cualquier observación de carácter particular o general sobre cada uno de los cuadros.

En cada uno de los estratos se procedió al dibujo y fotografiado de los mismos. El número de estos niveles estratigráficos oscila, según los cuadros, entre 2 y 5, dependiendo de la cota a que iban apareciendo las estructuras urbanas; estos hallazgos, determinaron, en una fase posterior, y con el propósito de obtener resultados más tangibles, la ampliación de la zona excavada con otra zanja, paralela a la primera que denominamos II, separada de la I por un testigo de 0,5 m., pero sin alcanzar la longitud de la I, puesto que, el propósito era completar las construcciones aparecidas en los cuadros 3 y 4 de la Zanja I, para lo que bastaron dos nuevos cuadros, el 3 y 4 de la zanja II. Finalizándose la excavación de urgencia con el dibujo general de la planta y nuevo fotografiado, ahora, total.

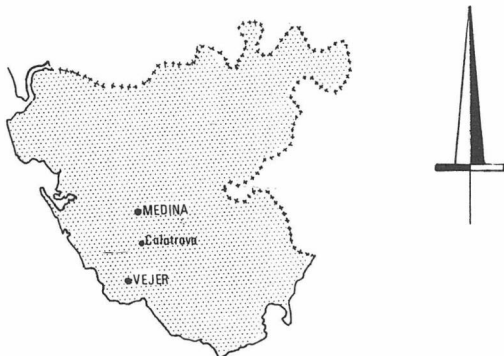
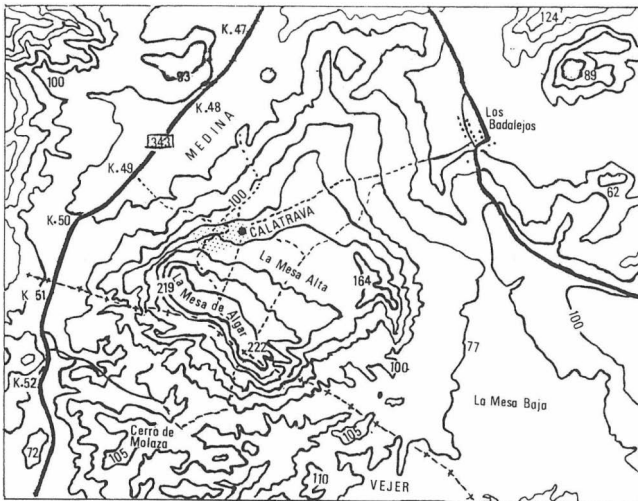
RESULTADOS GLOBALES

Construcciones

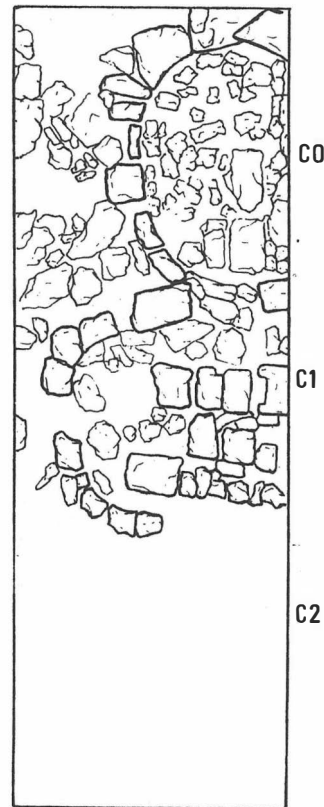
El área escogida para la excavación, es una pequeña loma que apenas si se eleva sobre la que ya se veían algunas estructuras circulares en la superficie del terreno.

El resultado de la excavación lo compone cinco estructuras de planta circular, que aparecen reflejadas en el plano (a excepción del cuadro ampliado). Dos de estos habitáculos circulares (cuadro 0 y 1 de la zanja I) parece ser una sola estructura de forma geminada, con una abertura común para el paso de uno al otro.

FIG. 1.



ZANJA .I



ZANJA .II

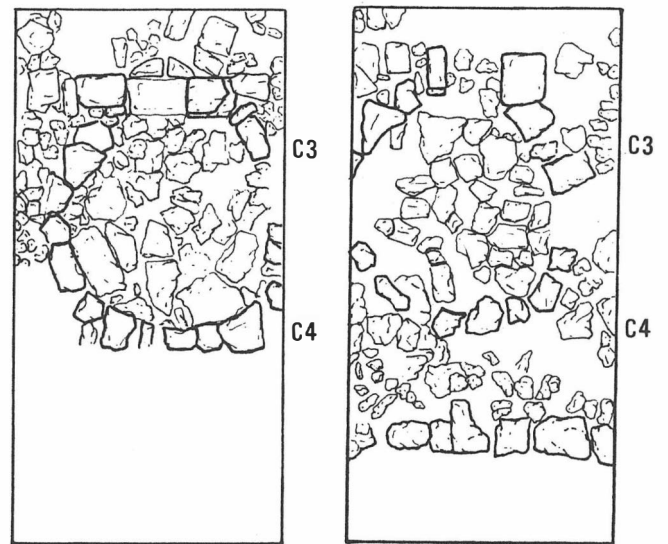


FIG. 2. Zanja I.Zanja II

Las otras estructuras circulares son independientes. Las que corresponden a los cuadros 3 y 4 de las zanjas I y II, tienen una abertura de entrada y salida bastante bien delimitada y marcada por sillares de piedra arenisca a ambos lados de la abertura. El hueco de entrada en ambas estructuras es de 0,40 m., orientados hacia SE. El resto de la estructura circular lo forma una sola hilada de piedras irregulares, del mismo tipo antes citado, con una mínima separación entre una y otra piedra, no así en los puntos de entrada al habitáculo, en las que estas están apiñadas y calzadas entre sí, que quizás sirviesen de contrafuerte al hueco de entrada.

El suelo es del mismo tipo de piedra aunque sean lajas planas, de igual manera irregulares, que forman un mosaico, ya que por lo general, las aristas de una de estas lajas encajan con las aristas de la laja continua.

Estas estructuras aparecen a escasa profundidad de la superficie del terreno a -0,20 m. aproximadamente; como se ha dicho

LAM. 1. Vista general de las zonas I y II, donde se pueden observar las estructuras circulares.

LAM. 2. Cuadrícula 0, 1 y 2 de la zanja I. En primer plano, una gran acumulación de piedra arenisca revuelta.

LAM. 3. Cuadro 0 de la Zanja I en cuyo extremo derecho se puede ver uno de los muros correspondientes a estructuras rectangulares



anteriormente, otras muchas estructuras se dejan ver en el terreno.

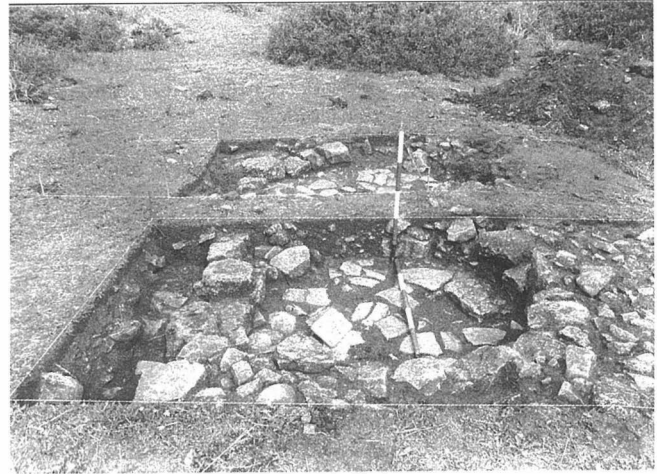
El alzado es muy pequeño, ya que solamente se levanta entre -20-0,40 m. De ahí se explica el que aparezcan gran cantidad de piedra revuelta que correspondería a las paredes de los recintos.

El diámetro de estos círculos es de 1,80 m. aproximadamente y la orientación variada, aunque parece que siguen una disposición

LAM. 4. Detalle del habitáculo circular del cuadro anterior.

LAM. 5. Cuadrícula 3 y 4 de la zanja I.- Otra de las estructuras circulares, con su acceso y pavimento de laja planas e irregulares.

LAM. 6. Cuadros 3 y 4 de la zanja I y II.



urbana ordenada. Por lo que hemos podido extraer de la excavación, parece que se localizan en torno a un espacio ordenado separados por una calle. Iguales o similares a éstas, se observa en la superficie del terreno otras estructuras que se concentran en torno a las ya excavadas.

Bajo estas estructuras, en algunos puntos, se han localizado otras más antiguas, que por lo que se ha podido ver en la excavación, parecen estar hechas de una manera más sólida y consistente, presentando una mejor conservación; se trata de tramos correspondientes a muros rectos que podrían corresponder a habitaciones de planta rectangular o cuadrada.

Cerámica

La cerámica recogida presenta una gran diversidad formal, técnica y decorativa. Su estudio permite comprobar la interrelación existente entre forma, técnica y motivos ornamentales, así como la asociación de ciertas técnicas a determinadas formas.

Las formas cerámicas encontradas son las siguientes: *alcadafes*, *ataifores*, *botellas*, *candiles*, *cántaros*, *cazuelas*, *jarritas*, *jofainas*, *ollas* y *tinajas*.

La mayoría de las piezas son bizcochadas. El resto presenta un acabado consistente en un baño de engobe, un alisado interior o una capa de vedrío que cubre una o ambas superficies de la pieza.

Las técnicas decorativas que presenta esta cerámica son la incisión, impresión, pintura y vidriado, con toda una serie de posibles combinaciones.

Decoración *incisa*.- Las incisiones se realizan a peine sobre el barro fresco de la pieza. Los motivos se reducen a bandas de líneas rectas y onduladas dispuestas horizontalmente en grandes tinajas sin cubierta vítrea.

Decoración *impresa*.- Los motivos impresos, realizados con matriz o estampilla, son geométricos, asociados a grandes tinajas con ó sin cubierta vítrea.

Decoración *pintada*.- Esta decoración se aplica a pincel o por impresión digital sobre el barro fresco, antes de la única cochura. La decoración es monocroma realizada con óxido de hierro y manganeso. Los motivos, de una gran simplicidad, consisten en pinceladas y grupos de tres trazos digitales relacionados con la representación de la *mano de Fátima* y del nombre de *Allab*, con una finalidad profiláctica. Estos diseños aparecen en recipientes destinados a transportar y contener agua como cántaros y jarritas.

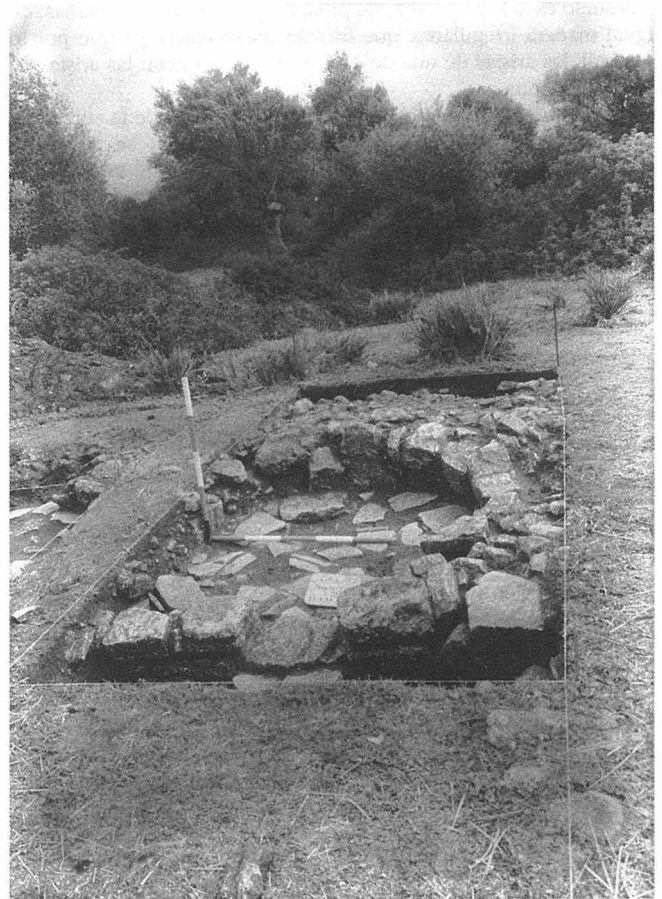
En los ataufores, la decoración pintada se encuentra bajo una cubierta vítrea. Los motivos, de óxido de manganeso bajo una cubierta de vedrío melado o verde, consisten en trazos amorfos e irregulares.

Vidriado *simple*.- El único elemento decorativo de algunos recipientes es su cubierta vítrea. El vedrío es un recurso técnico que mejora las condiciones de uso de la pieza pero también la embellece, por lo que no puede incluirse dentro de la cerámica común.

El vedrío que puede cubrir una o ambas superficies de la pieza es monocromo -melado, verde o amarillo- en ataufores y jofainas o bicromo -verde y melado- en ataufores.

Cuerda *seca*.- Los diseños decorativos están dibujados a pincel con óxido de manganeso mezclado con grasa, rellenándose los espacios circunscritos con vedrío teñido con óxidos de cobre, hierro y estaño.

Se documentan piezas tanto de cuerda seca total, como parcial,



LAM. 7. Vista de las cuadrículas 3 y 4 de la zanja I.

con motivos de carácter geométrico. La decoración de cuerda seca total aparece en ataufores. La decoración, que ocupa la superficie interna de la pieza, presenta una rica combinación cromática en negro, melado, blanco y verde.

La técnica de cuerda seca parcial aparece vinculada a jarritas. El vedrío es monocromo -de color verde- siempre enmarcado por pintura negra.

CONCLUSIONES

Creemos que se trata de una zona que se corresponde con la época más tardía de habitat de esta población, y que contrasta con el área opuesto del terreno, en dirección N., donde parece que este tipo de estructuras circulares dan paso a otras rectangulares, similares a las que aparecen en el nivel inferior de las habitaciones circulares, próximas éstas, según información de unos lugareños, a una posible necrópolis hispanomusulmana, donde por los años treinta fueron exhumadas tres tumbas; por tanto, diversidad de tipos de viviendas, en posible relación con distintos modos de vida.

Próximas excavaciones podrían aclarar estos problemas, aunque el material cerámico, rico en formas y decoración, puede datarse entre los siglos XI y XIII.

Notas

¹ *Una descripción anónima de al-Andalus*, editada y traducida, con introducción, notas e índices, por Luis MOLINA. Madrid, 1983, II: Traducción y estudio, 71.

² Véase Memoria de Excavaciones de Urgencia enviada a la Junta de Andalucía para su publicación.

³ IDRISI, *Description de l'Afrique et de l'Espagne*, texte arabe publié la première fois d'après les man, de Paris et d'Oxford avec une traduction, des notes et un glossaire par R. DOZY et M.J. DE GOEJE. Leiden, E.J. Brill, 1968, 215 y nota 1; IDRISI, *Geografía de España*, Valencia, 1974, 78 y 166; XERIF ALEDRIS, *Descripción de España*, con traducción y notas de J.A. CONDE. Reed. Madrid, 1980.

⁴ *Anónimo*, II, 70.

⁵ DOZY, 215.