

II
ACTIVIDADES
SISTEMÁTICAS

ANUARIO ARQUEOLÓGICO
DE ANDALUCÍA / 1987

ANUARIO ARQUEOLOGICO DE ANDALUCIA 1987
ACTIVIDADES SISTEMATICAS
INFORMES Y MEMORIAS

CONSEJERIA DE CULTURA DE LA JUNTA DE
ANDALUCIA
Dirección General de Bienes Culturales

ANUARIO ARQUEOLOGICO DE ANDALUCIA 87. II
Actividades Sistemáticas. Informes y Memorias

© *de la presente edición*: CONSEJERIA DE CULTURA DE LA JUNTA DE ANDALUCIA
Dirección General de Bienes Culturales

Abreviatura: AAA'87. II

Coordinación: Anselmo Valdés y Amalia de Góngora
Maquetación: Nieva Capote, Cristina Peralta y José L. Márquez
Fotomecánica: Día y Pérez Díaz, S.A.
Fotocomposición: Sevilla Equipo 28, S.A.
Colaboración: Isabel Lobillo y Carmen de la Calle
Impresión y encuadernación: Tf Sevilla-Madrid

Es una realización Sevilla EQUIPO 28

ISBN: 84-87004-05-9 (Obra completa)
ISBN: 84-87004-07-5 (Tomo II)
Depósito Legal: SE-865-1990

PROSPECCION SUPERFICIAL EN PASILLO DE FIÑANA, SIERRA DE BAZA Y SIERRA NEVADA

ANDRES M. ADROHER AUROUX
FERNANDO BUZON CALDERON
SALVADOR MONTILLA PEREZ
ENCARNACION ARROYO PEREZ

Entre los meses de septiembre y octubre de 1987 se llevo a cabo en el Pasillo de Fiñana, centrándonos en el término municipal de dicha población, una prospección arqueológica superficial, resultando de la misma el presente informe.

El Pasillo de Fiñana está conformado como una unidad geográfica delimitada al norte y al sur por dos altas Sierras, concretamente por Sierra de Baza al Norte y la vertiente almeriense de Sierra Nevada al Sur, quedando pues englobado este Pasillo en el interior de las Béticas conectando una de las más importantes depresiones de esta formación, como es la Depresión de Guadix-Baza (concretamente, los llanos del Marquesado del Zenete) con la cuenca del río Andarax, que baja hacia el sur hasta desembocar en el Mediterráneo a la altura de la capital de la provincia, cuenca en la cual se sitúa el yacimiento arqueológico de Los Millares centro del proyecto general de investigación que lleva el Departamento de Prehistoria y Arqueología de la Universidad de Granada, dentro del que se sitúa nuestra prospección. Hacia el Este a través del Pasillo de Tabernas y Sorbas, puede alcanzarse la costa levantina de Almería. Por el centro y longitudinalmente, el valle se encuentra atravesado por el río Nacimiento

Una serie de ramblas procedentes tanto de Sierra de Baza (Rambla de Alfarche, de Santa Cruz, de las Adelfas), como de Sierra Nevada (Río Abrucena, Rambla de Santillana), desembocan en el río Nacimiento, en el centro del valle. El Pasillo de Fiñana, en la zona que nos ocupa (sector más occidental), está configurado por dos ramblas, al sur la del río Nacimiento, y al norte la Rambla de Almería, quedando entre ambas una meseta atravesada por ramblas de menor tamaño en dirección norte-sur.

En cuanto a los sistemas de comunicación, existen aún restos de un Camino Real paralelo a la rambla central del valle. Al otro lado del mismo, es decir, hacia el sur, encontramos, igualmente paralelo a la rambla, la carretera nacional 324 la cual, procedente de Guadix, llega hasta Almería atravesando las dos poblaciones más importantes del valle en la actualidad: Fiñana y Abia.

OBJETIVOS

Nuestra actuación pretende analizar los sistemas de asentamiento en una zona hasta ahora muy poco conocida a nivel arqueológico siendo muy puntuales las noticias que sobre la misma pudieran recogerse.

El planteamiento de estudio de un área de este tipo deviene de su estratégica situación a la hora de comprender las posibles relaciones culturales existentes entre las tres regiones arriba definidas, desarrollándose en cada una de ellas una cultura determinada para tres períodos prehistóricos, es decir, la cultura de Los Millares para la cuenca del Andarax, la cultura de El Argar para la costa levantina almeriense, y las comunidades megalíticas para la depresión de Guadix-Baza. Así pues el Pasillo de Fiñana podría funcionar como conexión entre las distintas áreas.

Si bien la actuación está incluido dentro del proyecto que sobre los inicios de la metalurgia en el sureste tiene el Departamento de Prehistoria y Arqueología incluimos el estudio de otros tipos de yacimientos que correspondan a otros períodos, como protohistoria o época romana, por considerar que el conocimiento del poblamiento debe incluir la mayor cantidad de información posible.

METODOLOGIA

Esta prospección se define por la utilización de una metodología calificable como de sistemática, en la medida que existe una predefinición concreta de la zona objeto de investigación, definida a través de un sistema de transects, consistente en un territorio delimitado al norte por las vías del ferrocarril, y al sur por la carretera nacional 324. Este sistema de delimitación se deduce de la necesidad de determinar unos sistemas de referencia físicos y que abarcasen el valle en sentido longitudinal para conocer la distribución de asentamientos en los márgenes del río. Al Este y Oeste, siempre dentro del término municipal de Fiñana, los límites coinciden, respectivamente, con el del término municipal de Abrucena y el de la provincia de Granada, de modo que la configuración del transect consistiría en dos ramblas que encierran una meseta dominante de todo el entorno. En ningún momento abarcamos nada más allá del término municipal establecido. Con este transect pretendíamos hacer una lectura longitudinal del valle alternando con los resultados de la prospección paralela a la nuestra que contemporáneamente se llevó a cabo en la zona oriental del valle, si bien el transect se realizaba en este caso, de forma transversal al mismo para conseguir una lectura del poblamiento en las distintas altitudes.

Para uniformar criterios con otros compañeros de trabajo a nivel de documentación y recogida de material se confeccionó una ficha donde se recogían todos los posibles datos de interés del yacimiento. Por tal consideramos toda aquella concentración de artefactos que superen los cinco fragmentos por metro cuadrado. Sin embargo, nos hemos permitido documentar algunos lugares cuya concentración resulta inferior a la descrita, si bien resulta difícil mantener su adscripción a uno u otro período.

La recogida de material y la documentación del mismo se realizó en distinta forma dependiendo de la densidad de materiales que presentaba el yacimiento o de su presencia o ausencia de estructuras. Los sistemas de documentación podrían, así diferenciarse en tres tipos fundamentales:

- 1.- Muestreo mediante un sistema de cuadrículas de 4 por 4, donde se recogía todo el material aparecido.
- 2.- Muestreo por recogida selectiva y ubicada de los fragmentos más importantes.
- 3.- Muestreo por combinación de ambos sistemas.

Los trabajos de prospección han sido llevados a cabo ayudados de una documentación cartográfica consistente en tres tipos de mapas:

- a) Servicio cartográfico del ejército, de escala 1:50.000, correspondiendo a la hoja de Fiñana 1012, 22-41, así como la hoja de Gergal 1029, 22-42 y la hoja de Guadix 1011, 21-41.
- b) Mapas topográficos realizados por la Junta de Andalucía y obtenidos en la Delegación Provincial de la Consejería de Obras Públicas, de escala 1:10.000.
- c) Mapas del Instituto Geológico y Minero Español, escala 1:50.000, correspondiente a las hojas de Fiñana y Gergal.

CONCLUSIONES

En la prospección del Pasillo de Fiñana, en principio interesaba obtener una lectura del poblamiento situado en las márgenes del río

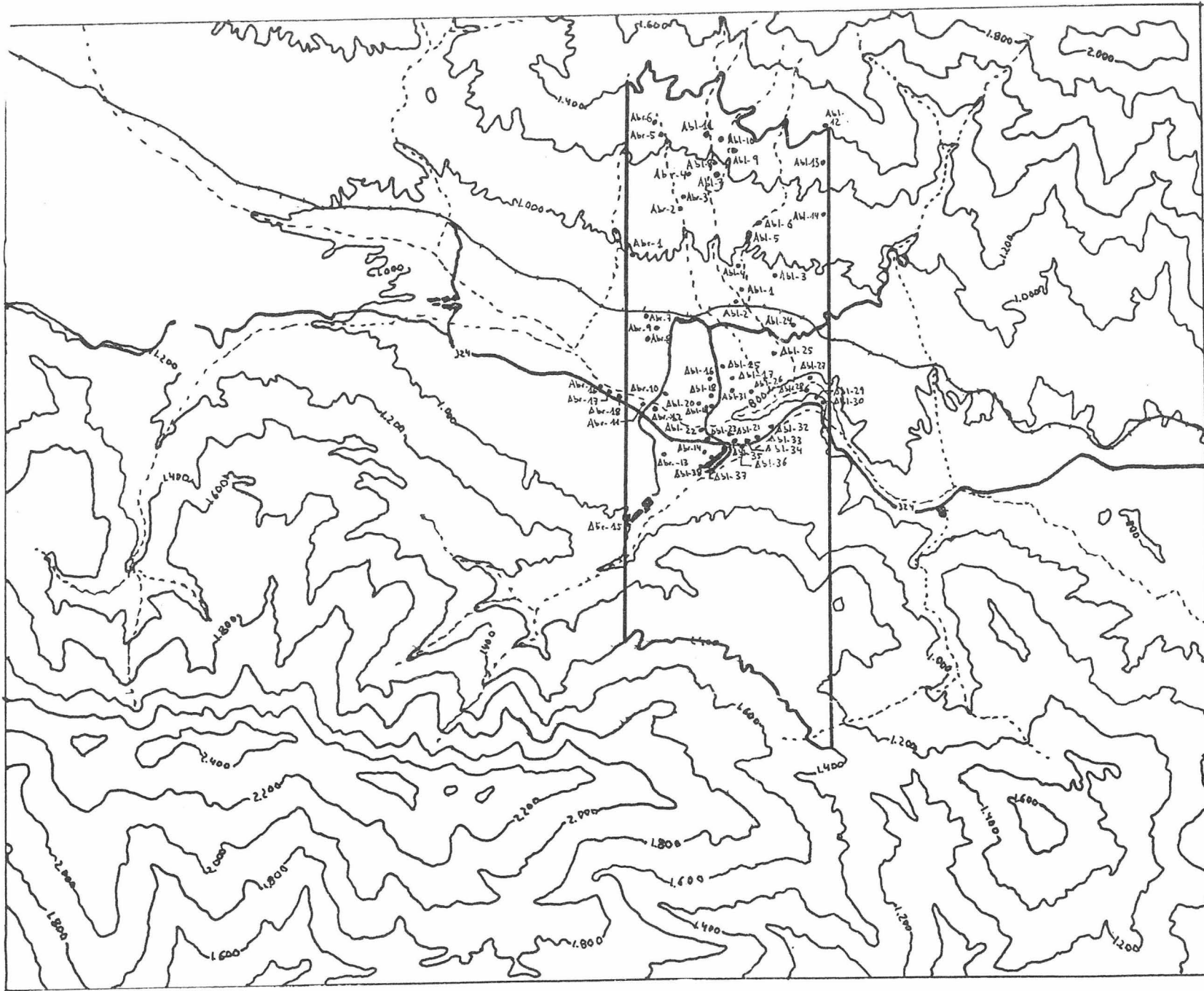
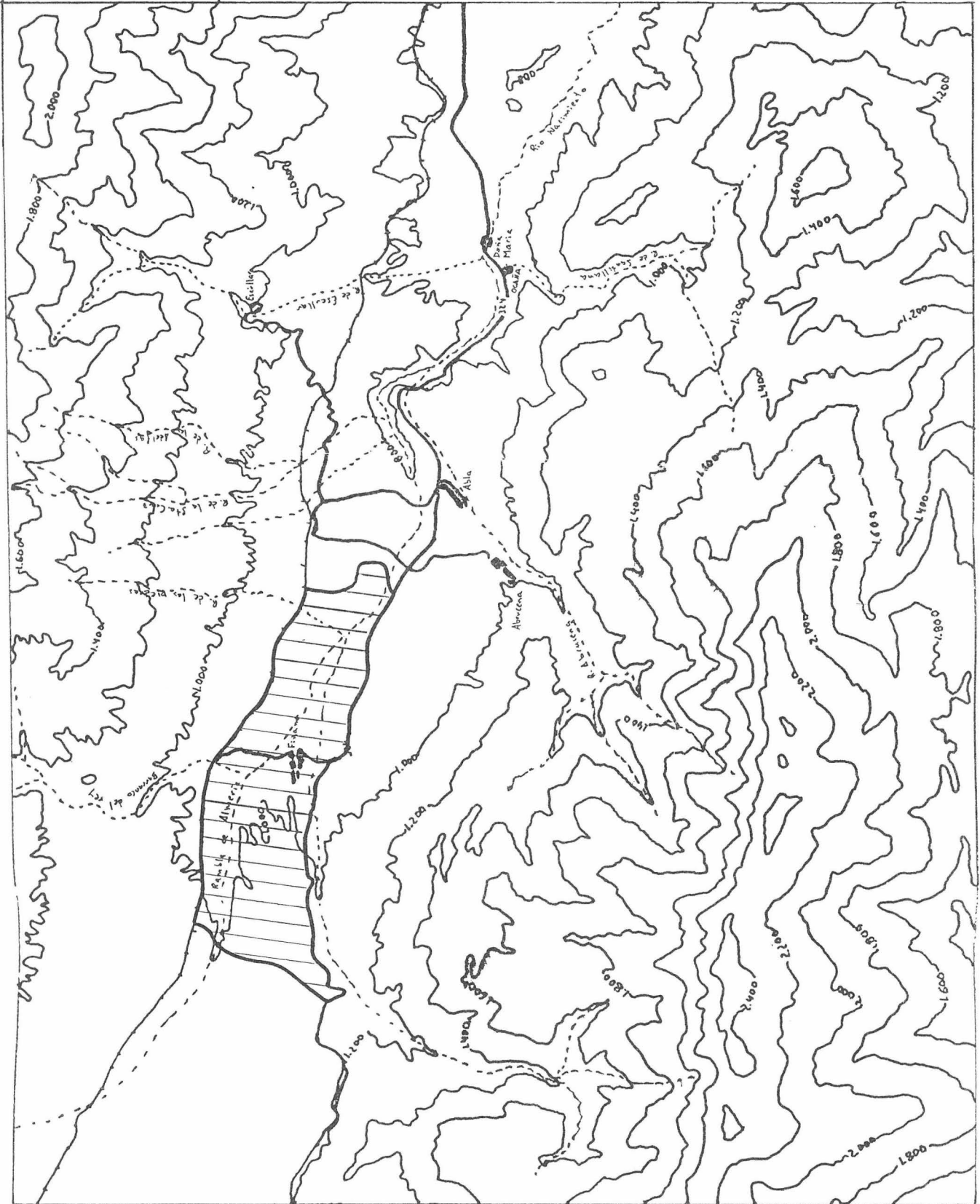


FIG. 1. Pasillo de Fiñana.
Campana 1987.

FIG. 2. Localización de los yacimientos.



Nacimiento en el centro de aquél así como en la zona que queda comprendida entre el río y la rambla de Almería.

El transect se planteó, por lo tanto, longitudinalmente en el sentido del valle y del cauce del río dándole unos límites arbitrarios que fueran útiles para determinar el espacio a prospectar a nivel práctico.

El transect tiene, así pues, una forma irregular; sin embargo, ello carece de importancia pues su función consiste en dar una primera aproximación a la zona, la cual debería completarse con sucesivas ampliaciones hacia el norte y el sur en posteriores fases de investigación.

El número total de yacimientos es de 51 repartiéndose en un ámbito cronológico y cultural que va desde la Edad del Cobre, pasando por el Bronce, el período ibérico y romano, hasta la época medieval.

La principal problemática a la hora de la prospección y determinación de los yacimientos en esta zona estriba en el estado de cultivo intensivo que ostenta la mayor parte del área prospectada. Las márgenes de las ramblas alrededor de la población de Fiñana son aprovechadas en su totalidad para la agricultura, constituyéndose en la vega de cultivo. Esto conlleva que la actividad antrópica de transformación de la orografía ha sido y sigue siendo muy intensa con las lógicas consecuencias para la alteración de los yacimientos.

Las zonas menos afectadas por la agricultura donde se han plantado olivos o almendros, pero no hay cultivo hortícola, o bien los secanos y eriales, se encuentran afectados por una fuerte erosión produciéndose ramblas y abarrancamientos que también han alterado intensamente a los lugares arqueológicos.

Todo esto ha dificultado grandemente la labor de detectar, y sobre todo, de definir espacialmente los yacimientos en su extensión. Las situaciones de muchos de ellos, principalmente los prehistóricos (Cobre/Bronce) en el límite entre las tierras de la vega y las zonas no cultivadas, o al menos no tan intensamente, puede obedecer a cuestiones relativas a los patrones de asentamiento que luego exponemos, pero también a una posible destrucción total de los centros arqueológicos que se situaran en las vegas más cercanas al río Nacimiento y a la rambla de Almería. Los yacimientos, en general, son de tamaño pequeño y no presentan una gran abundancia de materiales encontrándose casi todos muy destruidos y alterados.

El poblamiento durante la prehistoria reciente (Cobre/Bronce) en esta zona es bastante importante, habiéndose documentado todo un conjunto de yacimientos, la mayoría con materiales claros de la Edad del Bronce aunque algunos de estos con posible presencia de materiales del Cobre; así como otros (menos numerosos) con restos asociados a la Edad del Cobre. Hasta que no se estudien por completo los materiales no se podrá precisar más en su determinación cronológico-cultural. Los yacimientos de este periodo se encuentran alineados en ambas márgenes del río Nacimiento y de la rambla de Almería, distribuyéndose a lo largo de su curso. Su tamaño es pequeño, en general, excepto en algunos casos y se

sitúan en terrenos llanos pero que dominan visualmente por su mayor altitud las tierras de la vega, de las márgenes de las ramblas, que son las más propicias para el cultivo. La mayoría de los asentamientos están situados en lenguas o lomas muy suaves, casi llanas, delimitadas por ramblas de poca entidad, terminando dichas lomas sobre los terrenos más bajos de las tierras de vega. Esta situación, la numerosa presencia de molinos de mano en la mayoría de los asentamientos, su pequeño tamaño y la cercanía entre ellos nos hace pensar que la actividad agrícola pudo ser determinante en su establecimiento. La posibilidad de un importante asentamiento en los cerros que hoy ocupa el pueblo de Fiñana (probable por su carácter estratégico en la unión entre el río Nacimiento y la Rambla de Almería, aunque no se ha podido constatar arqueológicamente para esta época) podría explicar la situación de estos establecimientos alrededor, más cercanos a las tierras de cultivo. En la alineación de yacimientos del Bronce en la margen izquierda de la rambla de Almería se producen algunas zonas en blanco o vacíos que pensamos se deben haber producido al haber sido utilizado como límite del transect la línea del ferrocarril, que aquí coincide con el límite de las tierras de cultivo, planteándonos que quizá la alineación de yacimientos continúe por encima de ésta. Asimismo la utilización de la carretera nacional como límite sur nos ha impedido estudiar las dos márgenes del río Nacimiento en todo su recorrido antes de llegar a Fiñana y unirse con la rambla de Almería.

Los yacimientos del período ibérico son escasos, encontrándose también cercanos al río y alineados en su sentido. No presentan materiales abundantes ni gran tamaño.

Los asentamientos romanos se alinean también a lo largo de los cauces de las ramblas principales (río Nacimiento y rambla de Almería), situándose casi siempre dentro de las actuales tierras de cultivo, por lo que su carácter agrícola parece claro y asimismo van jalonando las principales vías de comunicación naturales.

En cuanto al poblamiento medieval hay que decir que es el que presenta mayor número de yacimientos, produciéndose casi una continuidad en la aparición de cerámica medieval en toda la zona sur de la población de Fiñana comprendida entre este pueblo y la carretera nacional. Ha sido aquí muy difícil determinar los yacimientos, pues la cerámica es continua en un área muy amplia que además se caracteriza por un cultivo intensivo. Se han considerado yacimientos las principales concentraciones de artefactos, aunque al no ser nuestro objetivo el estudio de este período sólo los hemos documentado sin proceder a su análisis. De todas formas esto indica claramente la importancia del núcleo de Fiñana durante la época medieval.

El interés de los restos encontrados, así como las posibilidades de estudio de los patrones de asentamiento que ofrece la zona, nos llevan a proyectar la ampliación de la prospección en próximas fases de investigación, para así rellenar los vacíos que en este primer acercamiento se han producido y tener una visión más global y completa del poblamiento de toda la zona.