

II
ACTIVIDADES
SISTEMÁTICAS

ANUARIO ARQUEOLÓGICO
DE ANDALUCÍA / 1987

ANUARIO ARQUEOLOGICO DE ANDALUCIA 1987
ACTIVIDADES SISTEMATICAS
INFORMES Y MEMORIAS

CONSEJERIA DE CULTURA DE LA JUNTA DE
ANDALUCIA
Dirección General de Bienes Culturales

ANUARIO ARQUEOLOGICO DE ANDALUCIA 87. II
Actividades Sistemáticas. Informes y Memorias

© *de la presente edición*: CONSEJERIA DE CULTURA DE LA JUNTA DE ANDALUCIA
Dirección General de Bienes Culturales

Abreviatura: AAA'87. II

Coordinación: Anselmo Valdés y Amalia de Góngora
Maquetación: Nieva Capote, Cristina Peralta y José L. Márquez
Fotomecánica: Día y Pérez Díaz, S.A.
Fotocomposición: Sevilla Equipo 28, S.A.
Colaboración: Isabel Lobillo y Carmen de la Calle
Impresión y encuadernación: Tf Sevilla-Madrid

Es una realización Sevilla EQUIPO 28

ISBN: 84-87004-05-9 (Obra completa)
ISBN: 84-87004-07-5 (Tomo II)
Depósito Legal: SE-865-1990

TROGLODITISMO ARTIFICIAL Y ESTRUCTURAS MEDIEVALES DE POBLAMIENTO DE LA HOYA DE GUADIX. ESTUDIOS COMPARATIVOS CON OTRAS ZONAS DE ANDALUCIA ORIENTAL

MARYELLE BERTRAND

DIRECTRICES DE INVESTIGACION

Tipología de las cuevas medievales; relaciones de los diferentes modelos con el hábitat construido y las modificaciones de la organización del poblamiento; búsqueda de elementos de datación por el método de tipos asociados.

CAMPAÑA 87¹

El programa previsto para esta campaña comprendía diversos trabajos complementarios en la Hoya de Guadix (elegida como zona-muestra), así como la aplicación de la prospección a la depresión contigua de Baza (Cuenca del Guadiana Menor), que permitiera efectuar una serie de estudios comparativos entre estas dos zonas: inventario y repartición de los diferentes tipos de cuevas medievales, cronología y organización del hábitat, modo de explotación del territorio, sistemas defensivos, etc.

En paralelo ha continuado el estudio del material de superficie, recogido en el curso de las diversas campañas de prospección o provenientes de los sondeos estratigráficos anteriores.

ORGANIZACION, TIPOLOGIA Y CRONOLOGIA DE LAS CUEVAS MEDIEVALES

Cuevas moriscas²

Nuevos documentos sobre las subastas y arriendos por la Real Hacienda de bienes confiscados a los moriscos en 1571, han permitido aportar la prueba definitiva de la utilización totalmente corriente del hábitat troglodítico por los moriscos de Guadix³.

La apropiación muy tardía del hábitat rural y suburbano de Guadix por los repobladores y las mismas características de este último (hábitat semitroglodítico en el cual las cuevas enmascaradas por las construcciones y los corrales son casi siempre invisibles desde el exterior) ciertamente han contribuido al "silencio documental" anterior, relativo al trogloditismo morisco.

El elevado número de estas cuevas (más de 400 mencionadas en estos textos, para una zona todavía reducida⁴, estando lejos de haber

agotado la documentación existente), su presencia en el conjunto de la Hoya de Guadix (mapa 1 y 2), las indicaciones de muy numerosos ejemplares ya en ruinas anteriormente a la expulsión de los moriscos, etc., conducen a replantear el problema de la existencia a lo largo del período medieval de este tipo de cuevas-viviendas implantadas en el flanco de colina, sobre un solo nivel.

A partir del estudio documental, pudieron ser identificadas varias cuevas ocupadas en la época morisca. A pesar de los problemas que plantean las sistemáticas reformas posteriores, en gran parte atribuibles a los siglos XVII/XVIII, algunas características de estas cuevas empiezan a destacarse. Sin entrar aquí en los detalles tipológicos, al menos tres modelos de cueva-vivienda parecen coexistir en este período, planteando problemas de datación relativa que no han podido ser resueltos todavía.

El modelo más corriente, correspondiendo con toda probabilidad al final del periodo morisco, suele componerse de los siguientes elementos: (Plano 1 y 2)

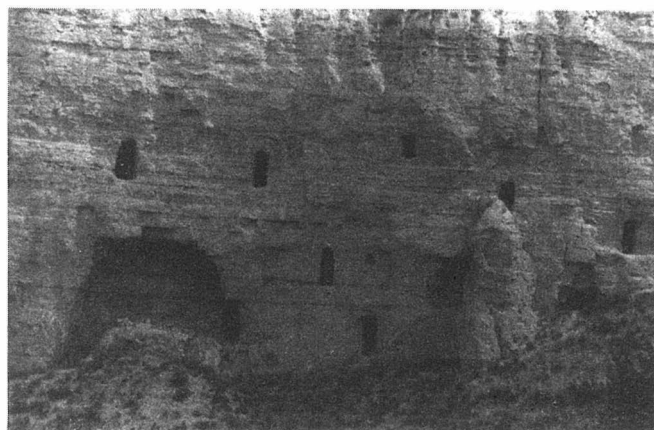
a) Una nave principal, de 2,50 a 3 m. de ancho por 5 a 8 m. de largo, de bóveda angular (o más raras veces apanelada apuntada) a menudo articulada por arcos fajones reservados, de forma similar, imitando la cara interior de una techumbre a dos aguas.

En varios casos, y de acuerdo con las dimensiones proporcionadas por los textos, la cueva-vivienda morisca parece haberse reducido a este único cuarto de habitación.

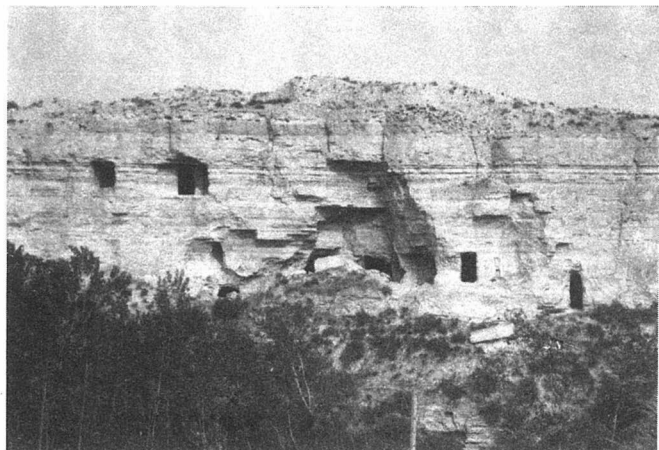
Existen, sin embargo, en muchos ejemplares, una serie de cuartos secundarios de dimensiones más reducidas, comunicados directamente con la nave central, y por ahora difícilmente fechables. Mientras los cuartos más profundos, situados en tercera y cuarta luz, pertenecen casi siempre a reformas muy posteriores.

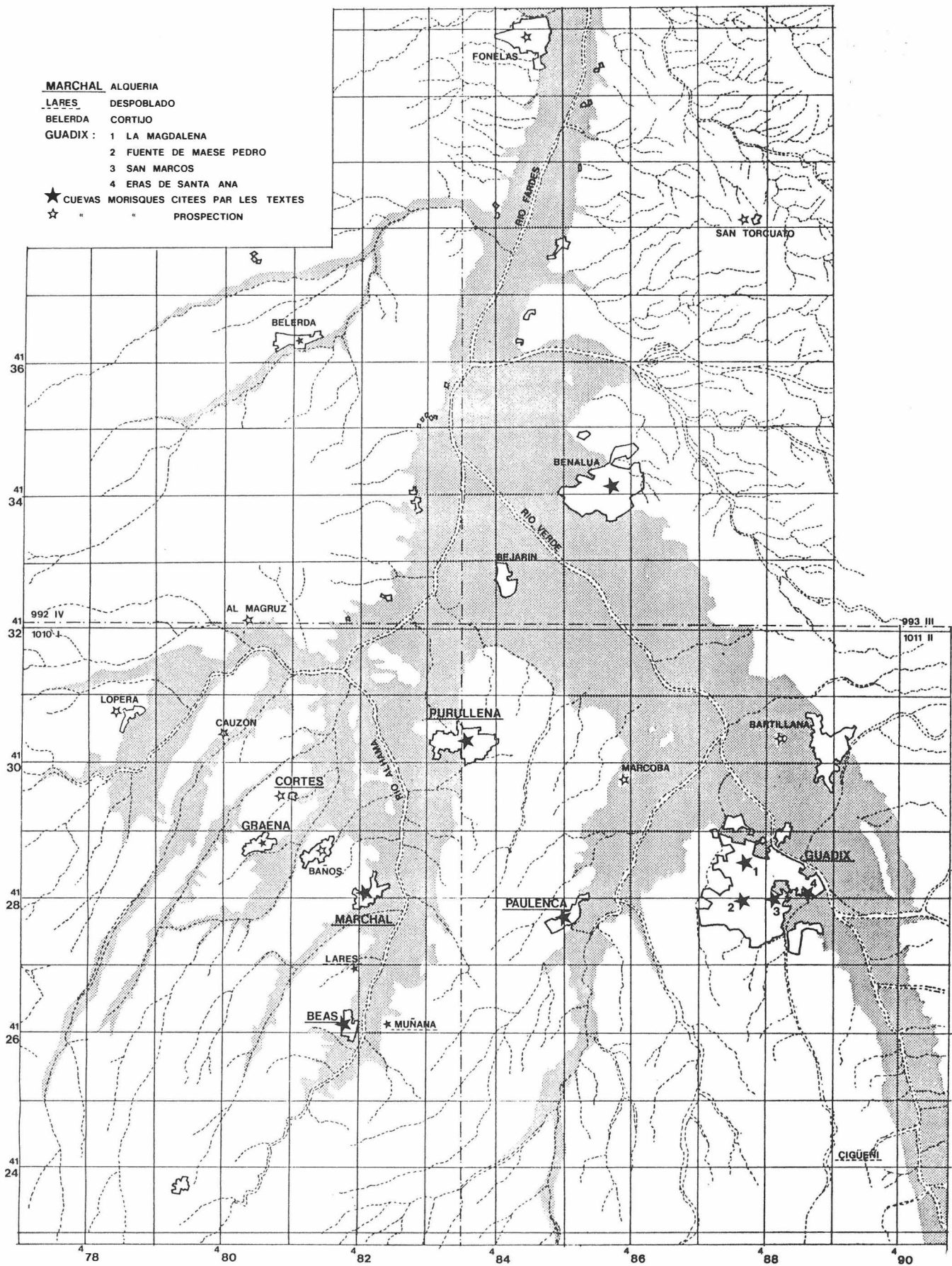
b) Según consta en los documentos una cocina interior con chimenea. La fecha de adopción de este dispositivo, teóricamente extraño al hábitat musulmán, es por supuesto difícil de determinar; que se trate de una introducción reciente, en época morisca, parece demostrarlo los múltiples tanteos y la excavación siempre posterior de los conductos de evacuación de humo, o la situación todavía muy poco definida de estas chimeneas o cocinas en el esquema general de organización de la cueva. Encontramos, según los casos, la chimenea instalada en la misma nave, o en una oquedad rectangular practicada en una de sus paredes, o en uno de los cuartos secundarios.

LAM. 1. Rambla del Salar (Benamaurel).

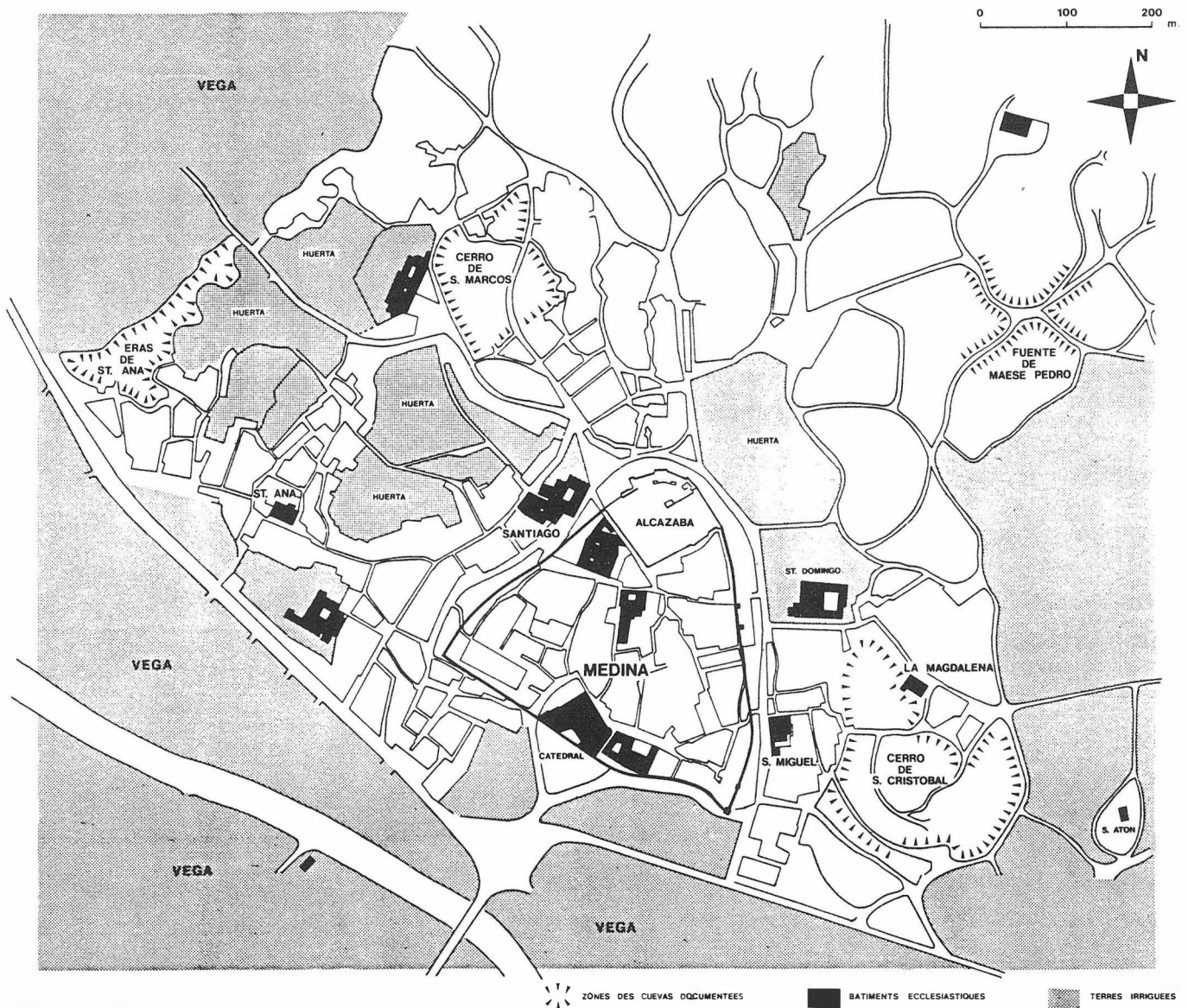


LAM. 2. Barrio del Perchel (Baza).



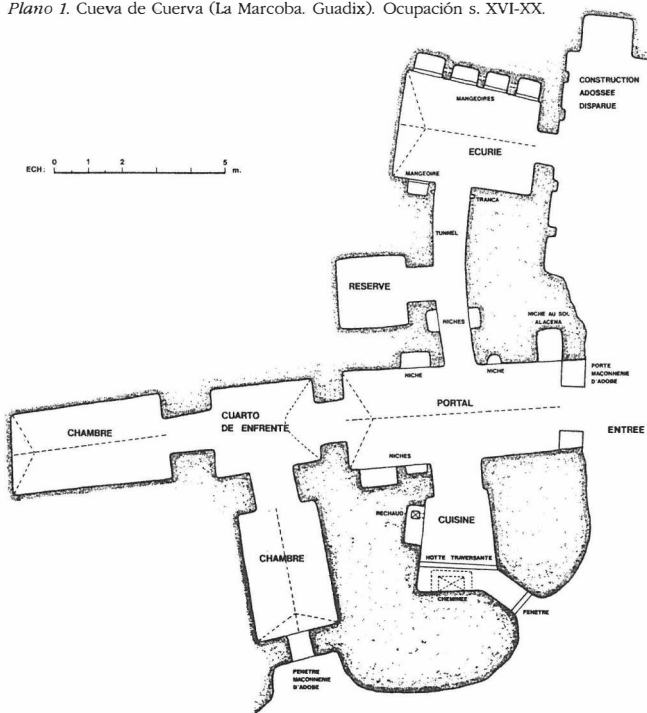


Mapa 1. Cuevas del s. XVI. Ocupación morisca Hoya de Guadix.



Mapa 2. Guadix. Localización cuevas moriscas.

Plano 1. Cueva de Cuerva (La Marcoba. Guadix). Ocupación s. XVI-XX.

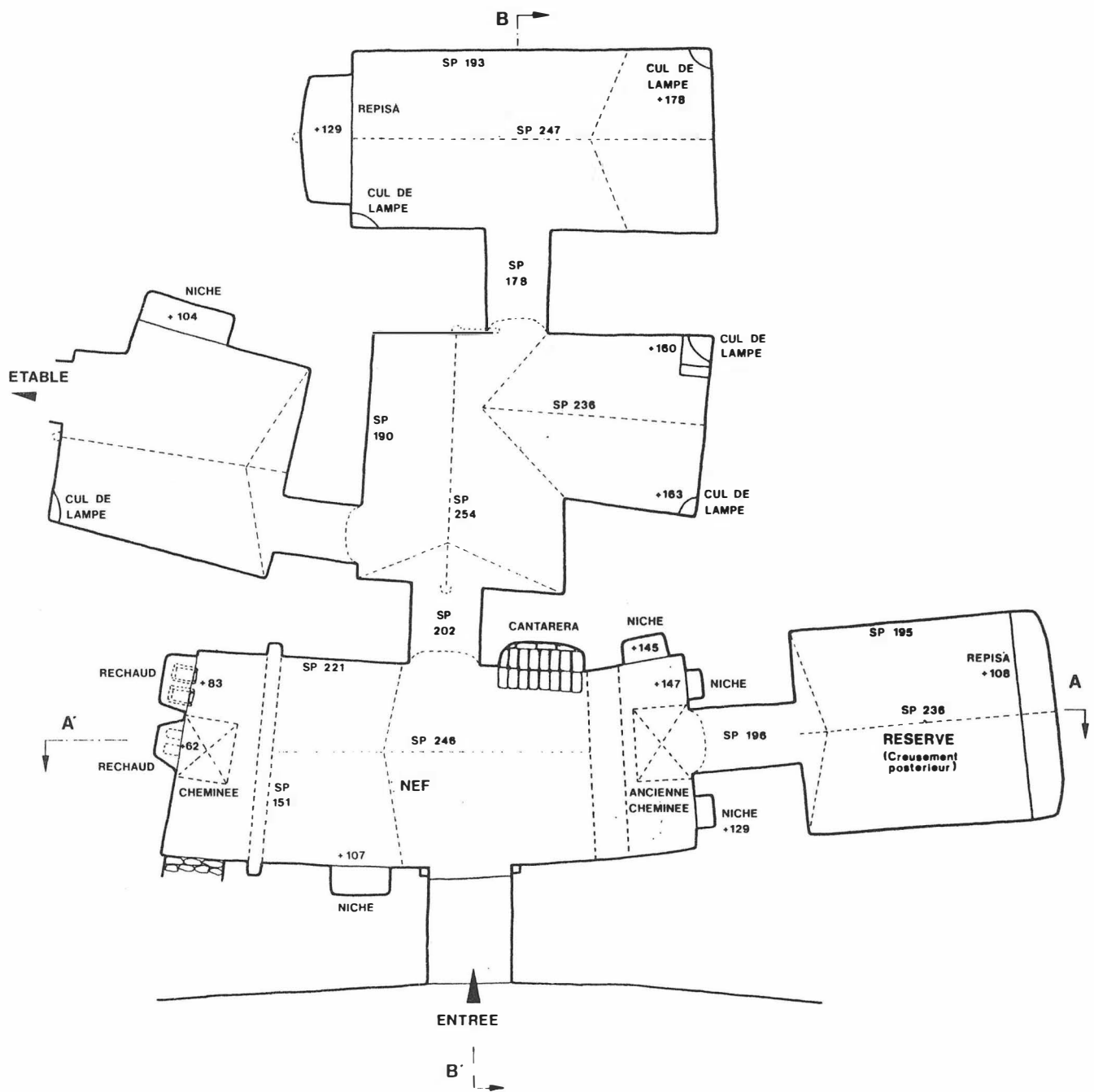


c) Tanto en medio rural como suburbano, hallamos generalmente a proximidad inmediata de la cueva otra nave destinada a albergar a los animales, sin comunicación con la vivienda humana, siendo imputables a las reocupaciones castellanas las puertas y túneles relacionando las cuadras con el hábitat (plano 1).

Entre los múltiples problemas que quedan por resolver, en cuanto a la cueva morisca, es de particular importancia su papel respecto al de la vivienda construida que le es contemporánea. El estudio de los vecindarios, en los libros de subastas, permite detectar que incluso en estas fechas tardías, la "casa" morisca no es una simple unidad unifamiliar, sino más bien un conjunto complejo agrupado, según los casos, un número variable de construcciones, cuevas y anejos, distribuidas alrededor de espacios comunes privados (patios, corrales, huertos), y habitadas por varias familias emparentadas.

En el interior de estos conjuntos, característicos de los barrios de Guadix y de los pueblos, o en las muy numerosas posesiones moriscas de campo, no parece existir ninguna diferencia fundamental entre la casa y la cueva, sino varios grados de asociación entre dos técnicas "constructivas" diferentes. La utilización de una u otra de estas técnicas, en el estado actual de la investigación, no parece reducirse ni a una diferenciación social ni a unos motivos funcionales, ni a una oposición entre los medios urbanos y rurales, aún cuando todos estos factores han podido jugar en el desarrollo del fenómeno un papel nada despreciable.

ECH: 0 1 2 5 m.



Plano 2. Cueva del Tío Jerezano (Paulenca. Guadix). Ocupación s. XVI-XX.

Cuevas medievales acantiladas

Estudio documental y toponímico

Como ya había señalado Dozy, o más recientemente F. Maillou Salgado⁶, el término “algarve” o “algarbe”, presente, a veces, en los documentos bajo-medievales castellanos, y muy frecuentemente en la toponimia de ciertas zonas geográficas, bien parece referirse, en la mayoría de los casos, a una cueva (como derivación del árabe al-gâr), más bien que a la indicación de orientación generalmente admitida (de al-gârb; occidente)⁷.

La identificación en el terreno de una decena de estos topónimos, en las comarcas de Guadix y Baza⁸, permitió verificar que dicho término se aplicaba además, en todos los casos, a una cueva o grupo de cuevas-refugio acantiladas. De seguir comprobándose esta correspondencia, dispondríamos del nombre genérico de este tipo de estructuras en los textos cristianos de los siglos XII/XVI, y de una nueva perspectiva de investigación, en una vía que parecería particularmente bloqueada hasta ahora⁹.

-*Graneros acantilados (última ocupación s. XIV/XV).*- Aunque parecen frecuentes en la provincia de Almería los graneros acantilados están mal representados en la región de Guadix (grupo de Lares ejemplares aislados de Sin Salida, Muñana, Perrompes), y de momento ninguno ha aparecido en la región de Baza, en la zona donde se ha efectuado la prospección.

- *Viviendas acantiladas (última ocupación s. XII/XIII: abandono más tardío en Guadix).*- Varios grupos importantes de estos hábitats fortificados, presentando una implantación fuertemente localizada, han sido estudiados en la región de Baza (Covarrones de la rambla del Salar, Cuevas de los moros de Benamaurel, Cerro de los Moros de Cortes de Baza, Barrio del Perchel del río Gallego, Las Ventanas del barranco del Espartal).

Su tipología parece en todos sus puntos idéntica a la de las viviendas acantiladas de la Hoya de Guadix (conjuntos del Valle de Alhama y del Valle de Gorafe), a pesar de la naturaleza muy diferente de los terrenos y de las técnicas de picado utilizadas (Láms. 1, 2 y 3).

La ausencia de reformas y la conservación relativamente buena de estos nuevos ejemplares ha permitido precisar sobre diversos puntos la tipología y funcionamiento de esta categoría de cuevas.

Los agrupamientos situados a poca distancia unos de otros (a menudo menos de 1 Km.), colonizan, visiblemente, unas zonas o unos valles muy precisos. Más que a una yuxtaposición de hábitats, cada uno de ellos, incluso los más importantes, parece corresponder a una misma unidad compuesta de diversas células independientes de viviendas, graneros (plano 3), cuadras fortificadas y refugios, respondiendo probablemente a una estructura familiar de tipo tribal, y a una economía en la cual la ganadería y las expediciones de frontera debían de tener una gran importancia.

Una evolución tipológica a partir de estas cuevas, desembocando en el modelo utilizado en el período morisco parece a priori imposible.

La cerámica de superficie asociada a estas estructuras en la depresión de Baza pertenece, por ahora, exclusivamente al período almohade, sin que se produzcan al parecer reocupaciones posteriores.

- *Covarrones-refugio (última ocupación s. IX/XI).*- La cueva de este tipo¹⁰ que traducen una organización defensiva muy diferente de las dos precedentes, parecen por el momento localizarse estrictamente en la periferia de la hoya de Guadix y en el eje de penetración N/S del Río Fardes y Río Verde. Los sondeos estratigráficos previstos para este año, destinados a precisar la cronología de la ocupación y la posible atribución cultural de estas cuevas no han podido ser realizados en las fechas previstas por dificultades administrativas (autorización de la Junta de Andalucía pero ausencia de respuesta de uno de los copropietarios del terreno) y han debido ser reprogramados para la campaña 88.

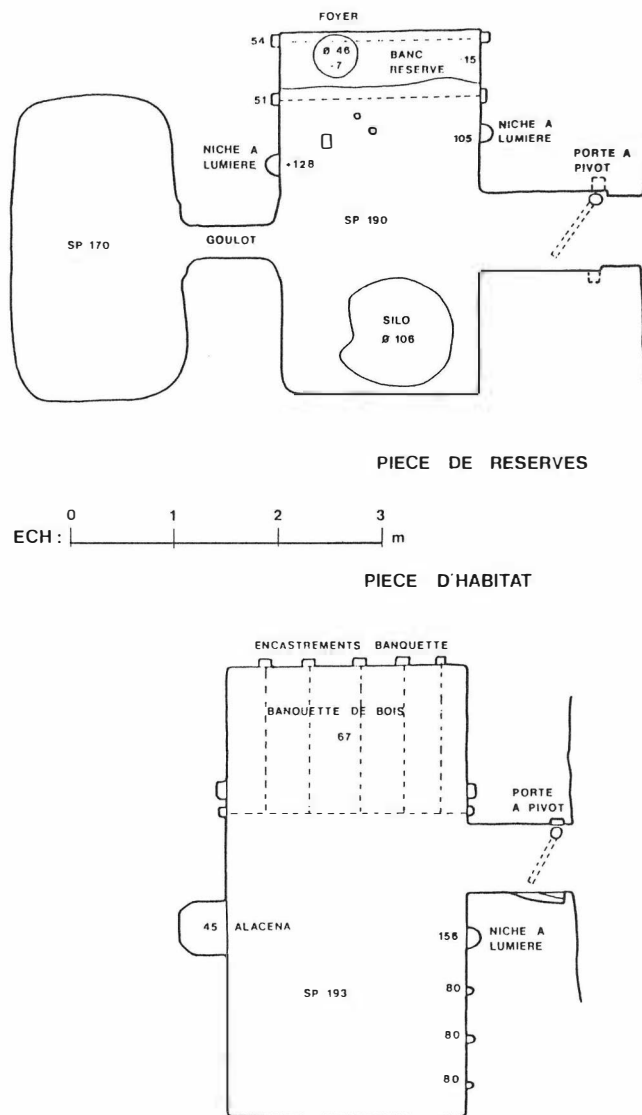
ESTRUCTURAS MEDIEVALES DE POBLAMIENTO

Prospección de la Hoya de Guadix

El trabajo realizado este año estuvo esencialmente dedicado a completar la información relativa a los yacimientos descubiertos en las precedentes campañas: estudio de aparejos y levantamiento de diversas estructuras defensivas (torres de Muros, Paulenca, castillo de Guadix el Viejo, etc.), hidráulicas (aljibes del Cigüeñi, del Cortijo del Conejo; minas y balsas del Río Alhama...), recolección sistemática de muestras de materiales de construcción en los diferentes des poblados; etc.

Prospección de Baza¹¹

Las estructuras de poblamiento puestas en evidencia en el curso de esta primera aproximación parecen por el momento prácticamente idénticas a las de Guadix¹², ya se trate de la morfología de los



Plano 3. Viviendas acantiladas. Cerro de los Moros (Cortes de Baza). Nivel 2. Sup: Cuarto de reservas. Inf: Cuarto de vivienda.

yacimientos y des poblados encontrados, de sus modos de distribución, o de sus fechas respectivas de ocupación y abandono (ruptura de los s. V/VIII -la ausencia de estudios sobre la cerámica de este período no permite aún una mejor precisión-, siglos X/XI, principios del XII, final del XV, con abandonos parciales ya en el siglo anterior).(vid. anejo: lista de yacimientos).

Regadío

Diversos sistemas de irrigación han sido localizados y estudiados en la depresión de Baza (importantes concentraciones de qanats de El Margen y de Cullar-Baza, acequias subterráneas con pozos de aireación verticales en Benamaurel, aterrazamiento de fondos de ramblas, etc.), permitiendo completar la tipología en curso de elaboración para la Hoya de Guadix. La datación de varias de estas estructuras parece posible (superposición de redes, interferencias con diversos yacimientos arqueológicos, relaciones con las cuevas artificiales y la explotación minera).

ESTUDIO DEL MATERIAL CERAMICO

El tratamiento del material proveniente de la región de Guadix ha proseguido y se ha enfocado este año, principalmente sobre el

estudio del material de los períodos almohade y nazarí. Han podido ser puestos de relieve, para esta zona, varios “fósiles directores” nuevos, susceptibles de proporcionar una mejor precisión cronológica.

Un primer estudio de la cerámica de superficie proveniente de yacimientos limítrofes de la Hoya de Guadix y Baza (valles de Gorafe, de Baul y de Bacor) ha permitido, por otra parte, establecer diversas correlaciones entre estas dos zonas, particularmente diferentes en cuanto a sus producciones de fabricación local.

Varios de estos centros de producción han sido localizados, para Guadix, en un mismo sector situado al Oeste de la ciudad (alfareras, tinajerías y tejares del actual barrio de S. Miguel, para las épocas morisca y nazarí; series de hornos de cerámica común califal en Paulenca; tejares y canteras subterráneas de arcilla de Marchal).

ANEJO

PROSPECCION DE LA HOYA DE BAZA

Yacimientos estudiados o en curso de estudio (levantamiento de las estructuras, estudio de aparejos, estudio de la cerámica de superficie, etc.).

Yacimientos período tardo-romano/emiral, (abandono s. V/VIII)

-Ermita de la Virgen de la Cabeza. Despoblado. Coordenadas (U.T.M.): I.G.N. 972 IV-Venta del Peral, 4.37.3/41.59.2.

-Los Chortales. Despoblado. Coord. (U.T.M.): I.G.N. 971 IV-Freila, 5.04.8/41.55.8.

-Rambla del Espartal (cuesta de la Borracha). Despoblado. Coord. (U.T.M.): I.G.N. 972 IV-Venta del Peral, 5.29.7/41.53.8.

-Cerro del Moro. Despoblado. Coord. (U.T.M.): I.G.N. 971-Freila, 5.48.0/41.57.2.

-Rambla del Salar. Despoblado. Coord. (U.T.M.): I.G.N. 972 II Cullar Baza. 5.27.9/41.65.8.

-Rambla del Salar. Campo de silos. Coord. (U.T.M.): 972 II Cullar Baza 5.27.7/41.65.7.

Yacimientos período califal/1ª taifas (abandono s. XXI)

-Cerro del Quemao. Despoblado amurallado; necrópolis. Coord. (U.T.M.): I.G.N. 972 III-Zujar, 5.26.5/41.54.8.

-Cerro Redondo. Despoblado amurallado; necrópolis. Coord. (U.T.M.): I.G.N. 972 III-Zujar, 5.23.5/41.52.8.

-Torrón del Moro (barranco de los hornos). Despoblado. Coord. (U.T.M.): 97 IV-Freila, 5.06.6/41.56.8.

Cuevas acantiladas (abandono s. XII/XIII)

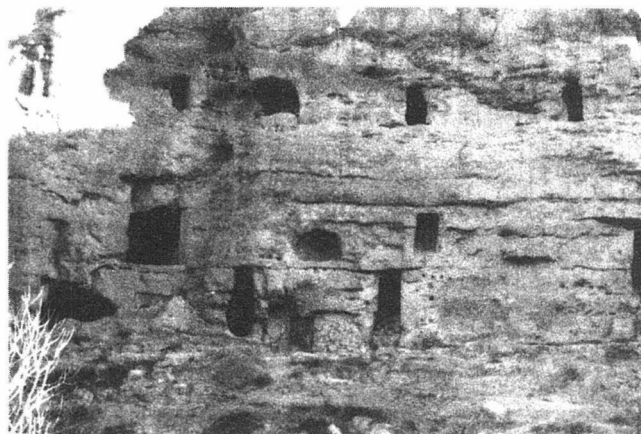
-Covarrones de la Rambla del Salar. Viviendas acantiladas. Coord. (U.T.M.): I.G.N. 972 I-Benamaurel 5.26.6/41.62.8.

-Covarrones del Perchel. Viviendas acantiladas. Coord. (U.T.M.): I.G.N. 972 III-Zujar, 5.25.3/41.52.0.

-Cerro de los Moros; Cortes de Baza. Viviendas acantiladas. Coord. (U.T.M.): I.G.N. 972 I-Benamaurel, 5.29.5/41.68.8.

-Rambla del Espartal. Refugio/granero acantilado. Coord. (U.T.M.): I.G.N. 972 IV-Venta del Peral, 5.04.2/41.56.1.

-Covarrón de la presa del Barbero. Bacor. Vivienda acantilada. Coord. (U.T.M.): I.G.N. 971 IV-Freila, 5.04.2/41.56.1.



LAM. 3. Cortes de Graena (Guadix).

Yacimientos período almohade/nazarí (s.XII/XV)

-Bacor. Castillo; despoblado. Coord. (U.T.M.): I.G.N. 971 IV-Freila, 5.22.2/41.53.9.

-Freila. Castillo. Coord. (U.T.M.): I.G.N. IV-Freila, 5.08.1/41.53.6.

-Zujar. Castillo. Coord. (U.T.M.): I.G.N. 972 III-Zujar, 5.13.9/41.55.1.

-Benzalema. Castillo; despoblado. Coord. (U.T.M.): I.G.N. 972 I-Benamaurel, 5.18.4/41.61.7.

-Ermita de la Virgen de la Cabeza. Torre de refugio; despoblado. Coord. (U.T.M.): I.G.N. 972 IV-Venta del Peral, 4.37.2/41.59.2.

-Cuevas de Luna. Atalaya. Coord. (U.T.M.): I.G.N. 972 I-Benamaurel, 5.22.1/41.61.1.

-Torrón del Moro. Atalaya. Coord. (U.T.M.): I.G.N. 971 IV-Freila, 5.06.3/41.56.9.

-Torre Espinosa. Atalaya. Coord. (U.T.M.): I.G.N. 972 III-Zujar, 5.21.6/41.52.3.

-Torre de Caniles. Atalaya. Coord. (U.T.M.): I.G.N. 994 I-Baza, 5.22.7/41.46.1.

-Torre Colorada. Baul. Torre; despoblado. Coord. (U.T.M.): I.G.N. 993 IV-Gor, 5.07.0/41.40.2.

-Torre de Castril. Atalaya. Coord. (U.T.M.): I.G.N. 972 I-Benamaurel, 5.25.4/41.65.1.

-Torre de la Mjada del Llorón. Atalaya. Coord. (U.T.M.): I.G.N. 972 I-Benamaurel, 5.22.0/41.65.7.

-Torre del cortijo Pedrosa. Atalaya. Coord. (U.T.M.): I.G.N. 972 II-Cullar Baza, 5.41.4/41.61.7.

Sistemas de regadío

-El Margen. Qanats. I.G.N. 972 II-Cullar Baza.

-Venta del Peral. Qanats. 972 IV-Venta del Peral.

-Río de Cullar Baza. Qanats. I.G.N. 972 IV-Venta del Peral.

-Benamaurel, rambla del Salar. Acequias subterráneas. I.G.N. 972 I-Benamaurel.

Minas de azufre

-Llano de los Hoyos. Benamaurel I.G.N. 972 I-Benamaurel.

-Macilagea. Benamaurel. I.G.N. 972 I-Benamaurel.

Notas

¹Han colaborado: J.L. Ayerba Aguayo; M^a.M. Osuna Vargas; J.R. Sánchez Viciano.

²Sobre la evolución posterior de las cuevas moriscas en la época moderna vid.: M. Bertrand: *Notes sur les cuevas artificielles de la valeé de l'Albama de Guadix. I Encuentro Hispano-Francés sobre Sierra Nevada. La historia, la tierra y el poblamiento de Sierra Nevada y su entorno*. Granada 29-31 Oct. 1984.

³*Documentos conservados en la Real Cancillería de Granada; Archivos de Protocolos Notariales de Guadix; Archivo de la Catedral de Guadix.*

⁴El 90% de las cuevas documentadas con precisión pertenecen a los tres pueblos de Purullena, Paulenca y Marchal, para los cuales se han conservado los apeos, y una parte, aparentemente reducida, de cuatro barrios troglodíticos de Guadix, situados en Santa Ana, La Magdalena, San Marcos y Fuente de Maese Pedro (mapa 2).

⁵Como primer intento de clasificación tipológica de estas cuevas vid.: M. Bertrand: *El hábitat troglodítico antiguo en la Hoya de Guadix (Granada). Elementos de tipología*. «II Coloquio de Arqueología Espacial sobre el micro-espacio». Pag. 264-283. Teruel 1986.

⁶F. Maíllo Salgado: *Hibridación y calcos en las fuentes literarias castellanas de la Baja Edad Media. Misceláneas de Estudios Arabes y Hebraicos*. Pag. 94-95. 1980/81.

⁷J.K. Walsh: *Supervivencias de árabe s-r-q y g-r-b en el léxico peninsular*. Al Andalus nº 32, 1987, pp 261-275, y nota 43.

⁸Se pueden citar entre otros los algarbes de Beas de Guadix (covarrones del cerro del castillo): "...dáselo...una cueva en los algarbes, próxima de la cueva Joradada...", "...una cueva en los algarbes encima de cueva de Juan Navarro...", "...una era y una cueba por cima de la Yglesia...linda por debajo con cuevas de los algarbes"; los algarbes de Peñas Blancas, también en el municipio de Beas (Libro de Apeos de Beas, A.R.C.G.); las cuevas-refugio acantiladas del cerro o barranco de los Algarbes de Purullena, Gorafe, Bacor ó Freila: "...en el dicho pedazo de tierra a y un colmenar e cueva albarve de la cual asimismo le hizo donacion...que alinda...con la Sierra Alta e con otros cerros e con rambla que viene de hasia el camino de Fleyra..." (Libro de Repartimiento de Baza, A.R.C.G.).

⁹Merece la pena citar in extenso el texto ya conocido de la Crónica de Don Pero Niño, relativo al ataque hacia el final del s.XIV de un algarbe con ocasión del cerco de Lisboa por el rey de Castilla: "...Andando un día Juan Niño por la tierra, haciendo guerra contra otros, acogieronsele a un algarve fasta doscientos hombres; el algarve estava muy alto, en una peña que havia fasta (blanco) braças, e Juan Niño fizoles poner una escala, e subiendo a ellos mataronle unos quatro o çinco hombres. Despues subio el a ellos, e entrolos por fuerza; el con su gente mato e prendiolos todos".

El Victorial, Crónica de don Pedro Niño. Ed. de Juan de Mata Carriazo. Madrid, 1940, LXXXVI-8-2, p. 62.

¹⁰M. Bertrand: *Los covarrones-refugio de Guadix. Primeros datos cronológicos*. «II Congreso de Arqueología Medieval», pp. 452-465. 1987.

¹¹Esta parte del trabajo ha sido realizada en el marco del proyecto subvencionado por la «CAICYT» "Estudio del poblamiento, su distribución y transformación en la Cuenca del Guadiana Menor durante la Prehistoria, Edad Antigua y Epoca Medieval", en colaboración con P. Aguayo de Hoyos y C. Martínez Padilla (Prehistoria), M. Carrilero Millán y N. Marín Díaz (Historia Antigua) y A. Malpica Cuello (Documentación Medieval).

¹²Vid. Informe Campaña 1986.