

II
ACTIVIDADES
SISTEMÁTICAS

ANUARIO ARQUEOLÓGICO
DE ANDALUCÍA / 1987

ANUARIO ARQUEOLOGICO DE ANDALUCIA 1987
ACTIVIDADES SISTEMATICAS
INFORMES Y MEMORIAS

CONSEJERIA DE CULTURA DE LA JUNTA DE
ANDALUCIA
Dirección General de Bienes Culturales

ANUARIO ARQUEOLOGICO DE ANDALUCIA 87. II
Actividades Sistemáticas. Informes y Memorias

© *de la presente edición*: CONSEJERIA DE CULTURA DE LA JUNTA DE ANDALUCIA
Dirección General de Bienes Culturales

Abreviatura: AAA'87. II

Coordinación: Anselmo Valdés y Amalia de Góngora
Maquetación: Nieva Capote, Cristina Peralta y José L. Márquez
Fotomecánica: Día y Pérez Díaz, S.A.
Fotocomposición: Sevilla Equipo 28, S.A.
Colaboración: Isabel Lobillo y Carmen de la Calle
Impresión y encuadernación: Tf Sevilla-Madrid

Es una realización Sevilla EQUIPO 28

ISBN: 84-87004-05-9 (Obra completa)
ISBN: 84-87004-07-5 (Tomo II)
Depósito Legal: SE-865-1990

PROSPECCION ARQUEOLOGICA SUPERFICIAL EN EL TERMINO MUNICIPAL DE ALCAUDETE (JAEN): ANALISIS Y CONCLUSIONES EN TORNO A UN MUESTREO PROBABILISTICO PLANTEADO ENTRE LAS CUENCAS FLUVIALES DE LOS RIOS VIBORAS Y S. JUAN

SALVADOR MONTILLA PEREZ

INTRODUCCION

El trabajo de investigación que hoy presentamos, es la continuación de un proyecto general aprobado por la Consejería de Cultura de la Junta de Andalucía en 1986, y cuyas limitaciones más sobresalientes estuvieron marcadas por una escasez de medios principalmente económicos, que nos indujeron metodológicamente a la elección de la prospección selectiva, y cuyos resultados, aún cuantitativamente buenos, estaban muy lejos de acercarse al proceso histórico desencadenado en la zona objeto de estudio. Por consiguiente y creyendo en la Prospección Sistemática *Extensiva* como una herramienta útil de trabajo para elaborar el desarrollo histórico del hombre, decidimos la petición de un nuevo proyecto basado metodológicamente en lo Extensivo y Sistemático, que si bien dificultaba la rapidez del trabajo, lo dota en un absoluto cientifismo, sin el cual ninguna investigación puede ser considerada como tal.

Subyacente esto, hemos desarrollado una Prospección Arqueológica Superficial en el término municipal de Alcaudete (Jaén), y en la cual han formado parte: D^a Encarnación Arroyo Pérez, D. Bartolomé Elías Coba González y D. Salvador Montilla Pérez. Todos

los trabajos fueron coordinados por el Dtor. D. Arturo Ruiz Rodríguez, sin el cual esta investigación difícilmente se hubiese llevado a efecto.

Por último agradecemos la valiosa ayuda prestada por los buenos aficionados locales D. Enrique López y D. Carmelo Martínez.

EL MEDIO FISICO

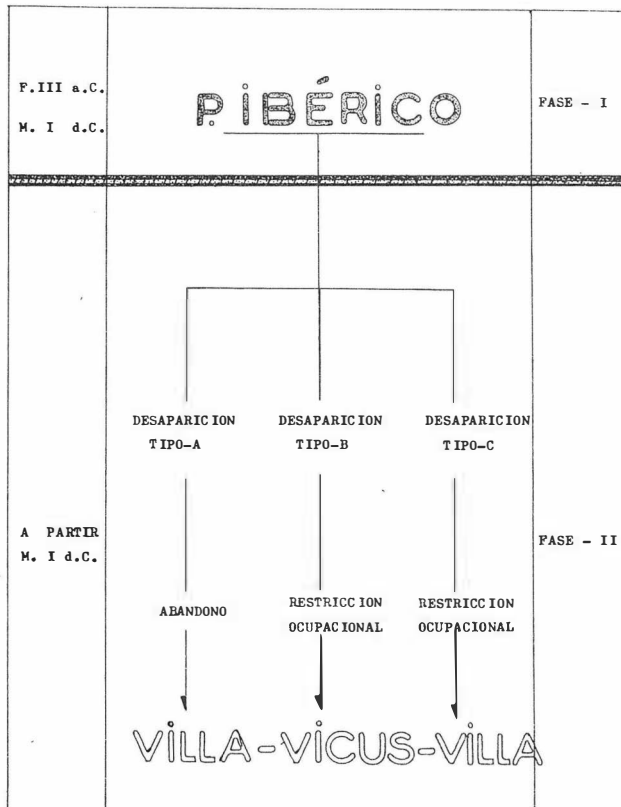
El término municipal de Alcaudete queda enclavado en el sector S.O. de la provincia de Jaén y geológicamente definido dentro de una gran unidad morfoestructural denominada Frente Externo de las Cordilleras Béticas, formado por materiales mesozoico-terciarios y que se han visto afectados por los plegamientos de Edad Alpina (Machado, R. y Arroyo, E., 1982).

La red hidrográfica, queda caracterizada por dos zonas fundamentalmente, de un lado, la parte O. y cuyo principal curso fluvial es el río Guadalajoz, que en dirección N-S. resulta una de las principales vías naturales y de comunicación entre la Vega Granadina y el Alto Guadalquivir. Y de otra, la formada por los afluentes del primero, S. Juan y Víboras, que cruzan nuestra zona de E. a O. y cuyas vegas son altamente incitadoras en asentamientos poblacionales.

Su climatología se define por unas características claramente continentales y sólo en determinadas ocasiones su régimen pluviométrico supera los 800 l/m² anuales. En tanto en cuanto, el térmico presenta ciertos matices de suavización con respecto a la campiña.

Por último, todo lo anteriormente expuesto determina el tipo y disposición de los cultivos agrícolas (olivar y cereal), localizados donde la presencia de suelos profundos y fértiles lo permiten.

FIG. 1. Estudio de la desaparición de los poblados ibéricos tardíos. (Fases I y II). Esquema.



OBJETIVOS

Antes de exponer estos, haremos una consideración previa, para explicar que la mayoría de los objetivos han sido los mismos ya planteados en la investigación de 1986, en tanto en cuanto, estos quedaron inconclusos al estar limitados por una clara metodología impuesta por razones argumentadas anteriormente. Es ahora, gracias a la subvención económica de la Junta de Andalucía, cuando han sido cumplimentados eficientemente, y han puesto de manifiesto la importancia de una zona sumamente clarificadora en el proceso proto e histórico de la provincia de Jaén, surgiendo infinidad de particulares hipótesis históricas, que esperamos puedan ser resueltas con una nueva ampliación del proyecto, y que posteriormente en el capítulo de conclusiones explicaremos.

-Ante todo este trabajo de investigación ha llevado a cabo una defensa del Patrimonio histórico-arqueológico de una zona relegada en la investigación jiennense.

-Planteamos después del recorte del presupuesto la prospección sistemática extensiva sobre seis sondeos de 3 x 3 km², para emitir de una forma particular, juicios de valor sobre la evolución del poblamiento en ecosistemas distintos de la zona objeto de estudio. Y de una forma general, desarrollar un muestreo probabilístico para que los resultados de su análisis puedan extrapolarse a la totalidad de la población circunscrita.

-Prospección sistemática selectiva sobre el resto de la zona (término municipal de Alcaudete), que nos hará comprender la

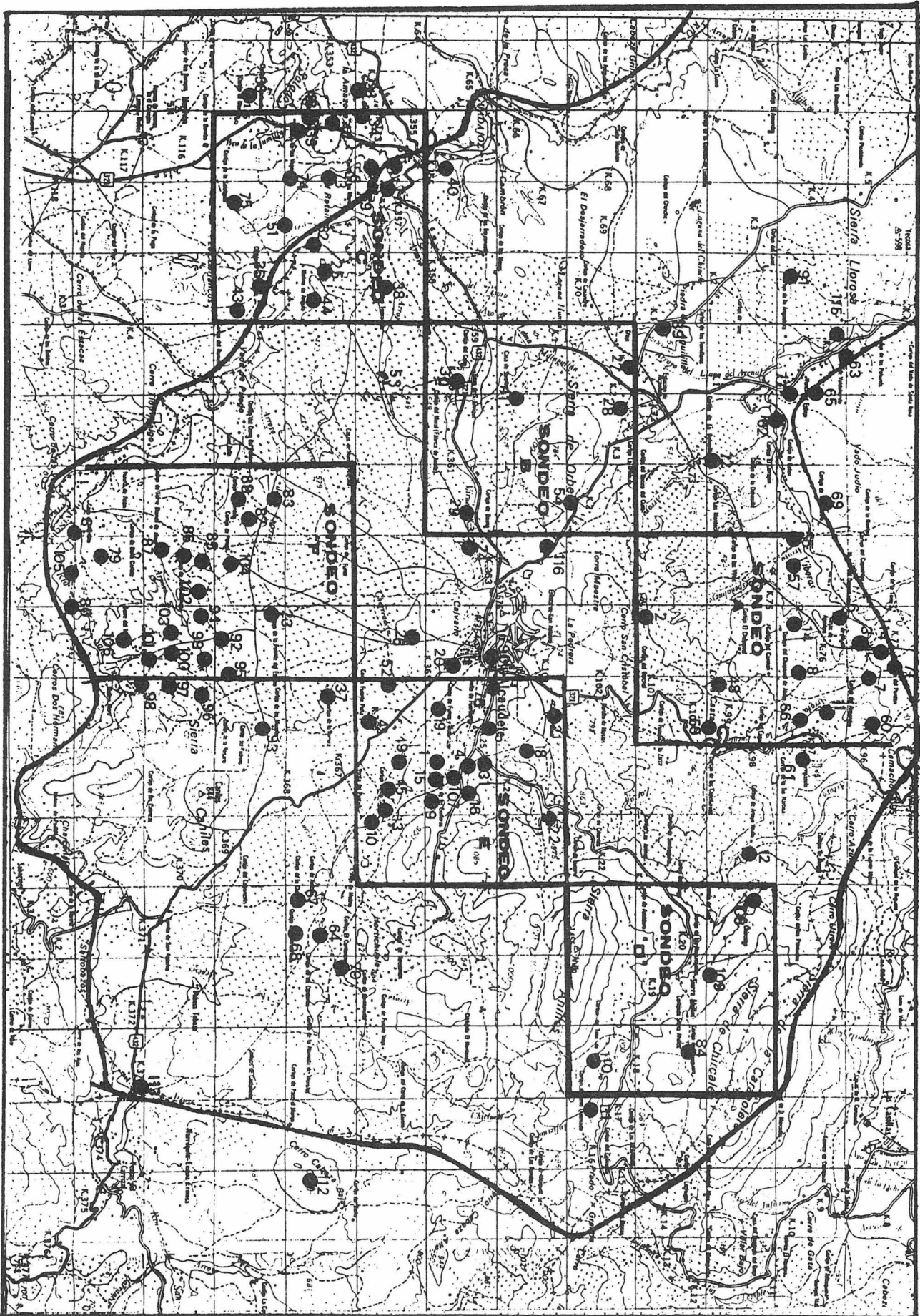


FIG. 2. Muestreo probabilístico. Representación de sondeos y localización de yacimientos.

importancia en el uso de una u otra metodología aplicada a la investigación científica.

-Análisis macroespacial sobre la distribución de los asentamientos, y así poder definir de una manera contundente el "Territorio Político" de un o unos determinados estados.

-Estudio de la relación nichos ecológicos-asentamientos humanos, para explicar el porqué de determinados emplazamientos y la forma en que cada comunidad poseía éstos («Territorio de Producción»). Amén de intentar definir las áreas de redistribución. Todo ello en base a la sustitución del concepto de artefacto por el de producto (Ruiz, A. et alii, 1986).

-Definición y análisis de la estructuración política administrativa Alto Imperial romana, extrayendo un modelo comparativo con las ya conocidas en la campiña jiennense.

-Por último, la analítica de la crisis del s. III y la aparición de grandes villas Bajo Imperiales solo podrá ser resuelta con el conocimiento y localización absoluta de cada una de ellas.

FIG. 3. Cerámicas Ibérica Tardía.

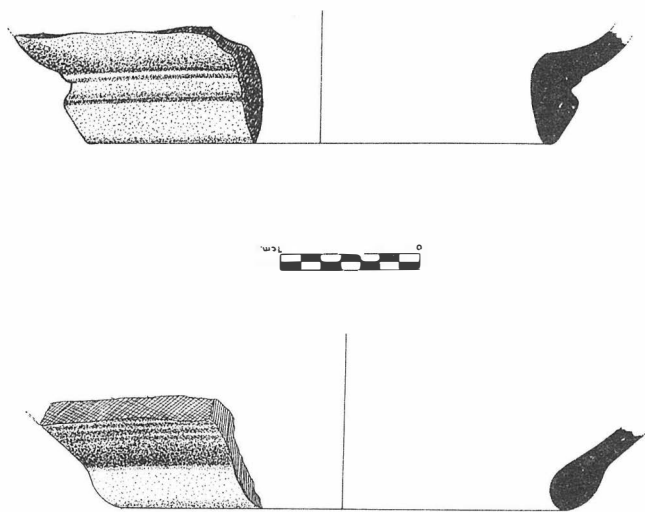
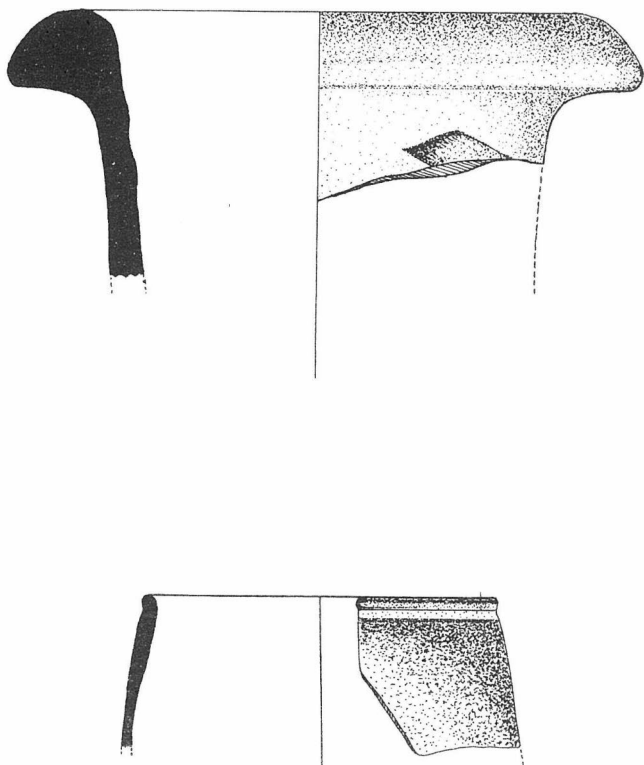


FIG. 4. Cerámicas Fase Republicana. 1: Anfort Dressel. 2: Paredes Finas.



METODOLOGIA

Para que cualquier investigación científica pueda ser considerada como tal, es condición "sine qua non", expresar ampliamente la metodología aplicada en la misma, en tanto en cuanto las inferencias históricas obtenidas pueden depender en gran medida de esta.

Partiendo de este principio, vamos a exponer la metodología usada en esta prospección y que nosotros hemos venido a denominar: «*Prospección Sistemática Extensiva*».

Sobre la zona a prospectar, fueron trazados seis sondeos de 3 x 3 km², y en dirección N.E.-S.O., su finalidad obedecía a dos razones fundamentalmente:

-Desarrollar un muestreo probabilístico, para que los resultados de su análisis puedan extrapolarse al total del universo, contando con un error mínimo denominado "inferencia".

-Emitir juicios de valor sobre la evolución del poblamiento en ecosistemas distintos, en base a unas variables históricas formuladas apriorísticamente (serán explicadas en el capítulo «Fases de Actuación»).

Fue esta la principal razón que nos indujo a escoger el tipo de unidad CUADRADO, frente al TRANSECTS, en tanto en cuanto, el primero nos permitía operativamente muestrear en el lugar exacto deseado.

Con respecto a la técnica de muestreo utilizada, hemos de hacer mención (entre otros), a los resultados de S. Plog en el Valle de Oaxaca (PLOG, S., 1976). Y que en síntesis apuntan a una NO excesiva significación en las diferencias de eficiencia entre unas técnicas y otras (Muestreo Aleatorio Simple, Muestreo Estratificado, Muestreo Sistemático y Muestreo Estratificado Sistemático no Aliñado). Por consiguiente, hemos preferido montar nuestro propio método adaptado a la personalidad del término municipal de Alcaudete (ver mapa general).

Por último, y como conclusión a esta parte de la metodología, se ha de citar que la utilización de muestreos probabilísticos en este proyecto, responde tan solo a un primer paso para constatar las hipótesis formuladas anteriormente, y la base para la emisión de otras nuevas. Como dijimos al principio, toda técnica de muestreo probabilístico conlleva una inferencia (error conocido), que nos aleja de la realidad del proceso histórico desencadenado en la zona objeto de estudio. Es por tanto, razón suficiente, para abandonar este tipo de análisis y tender a una Prospección Sistemática Extensiva en toda la zona.

En cada sondeo, realizamos unidades de paso, orientadas siempre hacia puntos cardinales y cuyas áreas de cobertura nunca van a exceder los cincuenta metros. Ello induce a la localización de cada uno de los yacimientos arqueológicos observables en superficie, y a la seguridad de un margen de error mínimo, ocupado tan solo por aquellos yacimientos absolutamente destruidos por procesos naturales o por la propia acción antrópica, y que no pueden ser captados por el ojo humano.

En áreas culturales donde supuestamente puedan aparecer asentamientos humanos con funcionalidades muy concretas, y cuya expansión en su registro arqueológico no exceda radialmente los cincuenta metros, realizamos nuevas unidades de paso diagonalmente opuestas a las ya efectuadas, y cuya finalidad última sea la localización de espacios arqueológicos dependientes de otros grandes centros.

Localizado el yacimiento arqueológico es aplicada la ficha de prospección del C.U.S.R. de Jaén (Ruiz, A. et alii, 1984), para así poder obtener una sistematización en el registro de los datos. Este modelo de ficha nos permite ordenar, registrar y clasificar, toda una serie de datos al analizar la ordenación y distribución de asentamientos en un espacio determinado, en base sobre todo a su codificación y al poder ser procesados informáticamente.

Cada asentamiento es ubicado a través de un sistema de triangulación angular, respecto de puntos fácilmente reconocibles en el entorno. Ello nos permite a posteriori, su localización exacta en el mapa y conlleva una máxima fiabilidad al aplicar algún tipo de análisis macroespacial.

La recogida del registro arqueológico en cada yacimiento es controlada y ubicada en plano utilizando el sistema de triangulación

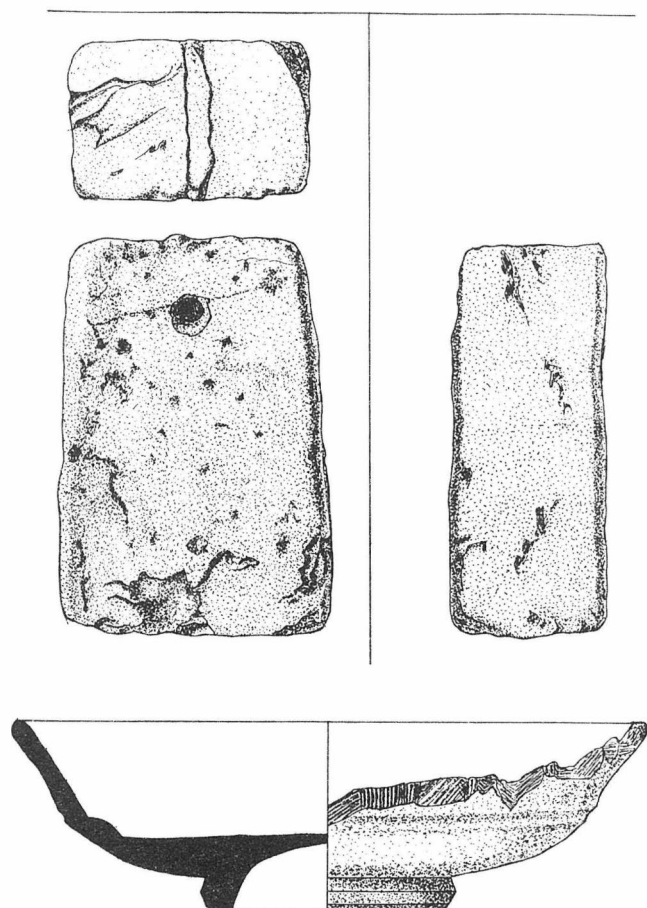


FIG. 5. Cerámicas Fase Alto Imperial. 1. Pesa de Telar. 2. Drag. 15/17.

anteriormente aludido, con la excepción de que ahora las medidas se dan respecto a un punto "O" coincidente este, con un accidente natural importante situado en el mismo asentamiento, o en su defecto, con una marca artificial. Este sistema nos posibilita estudiar:

- La dispersión de cada grupo cultural dentro del yacimiento.
- Localizar los puntos de mayor potencia estratigráfica.
- Definir funcionalidad de espacios, utilizando métodos estadísticos.
- Analizar patrones de asentamiento, etc.

Todo esto, puede ser potenciado en base a técnicas de muestreo, poco utilizadas en nuestra zona al estar el terreno periódicamente sometido al laboreo agrícola.

Probablemente, estos métodos dificulten la rapidez del trabajo, pero como enunciamos anteriormente, lo dotan de un absoluto cientifismo, sin el cual ningún estudio puede ser considerado como tal. Y a la vez personalizan en la prospección arqueológica un método eficaz de acercamiento al proceso histórico, tan válido o más que la propia excavación sistemática, máxime si son aplicados con fiabilidad las técnicas de la geografía locacional: "Análisis Espacial".

FASES DE ACTUACION

Trazados los seis sondeos, cada uno de ellos fue denominado con una letra (A-F) y su ubicación particular, como anteriormente hemos comentado, obedecía a unas variables históricas que de antemano habían sido formuladas. Por consiguiente, en el sondeo "A", tratábamos de ver la penetración ibérica que en la zona se había efectuado desde un centro cultural importante como había llegado

a ser "La Bobadilla". Estudiáramos culturalmente los patrones de asentamiento realizados en el curso bajo del río Víboras, sobre todo en torno a yacimientos prehistóricos y su relación con centros de la campiña, o con los retardatarios de Castillo de Locubín y Alcalá la Real.

La ubicación del sondeo "B", obedecía, amén de no perder directamente la relación con el "A", a conocer el poblamiento de una zona de sierra y entre ríos, catalogada por nosotros como "Sierra III", si tenemos en cuenta altitudes como la de Ahillos que supera los 1.400 mts. de altura.

El Sondeo "C", fue colocado estratégicamente para abarcar una zona denominada la «Junta de los Ríos», en tanto en cuanto, es allí donde se unen Salado, S. Juan y Guadajoz. En potencia era presumible una absoluta riqueza de yacimientos arqueológicos y entrever el funcionamiento de un río sumamente importante como es el citado Guadajoz.

El siguiente sondeo "D", trataba de aclarar el desenvolvimiento de una zona de "Sierra I", donde en teoría deberían aparecer la mayoría de yacimientos prehistóricos y entre ellos neolíticos (serían comparados con los del sondeo "A").

El "E" y "F", darían a luz toda la estructuración Alto Imperial romana y conoceríamos el desarrollo de un área de "Sierra II" (estribaciones meridionales de la Sierra de Ahillo).

Temporalmente fueron prospectados por orden y la única variación fue llevada a cabo en el sondeo "F", donde su zona más septentrional, debe de contener un proceso histórico poblacional igual que la ya prospectada meridional, y por consiguiente, decidimos alargar el sondeo hacia el Sur, en el intento de conocer el funcionamiento de la margen derecha del río S. Juan.

Terminada la prospección sistemática extensiva sobre los seis sondeos, realizamos una segunda fase caracterizada por un cambio metodológico, en el cual decidimos aplicar la prospección selectiva sobre el resto de la zona, para confirmar algunos de los resultados obtenidos anteriormente.

Prospectamos ambas márgenes de río Víboras hacia su desembocadura, con la finalidad de documentar la extensión de los yacimientos prehistóricos (Cobre-Bronce) localizados en el sondeo "A", amén de confirmar la penetración ibérica en su fase antigua hacia nuestra zona (los resultados los explicaremos en el capítulo de conclusiones).

Intentamos ver también, prospectando una zona denominada la "Hortichuela", muy cerca del vicus romano de "Cabeza Baja" (Castillo de Locubín), la estructuración socio-económica llevada a cabo durante el Alto Imperio en torno a este importante centro, y en donde fueron localizadas cuatro villas romanas que respondían coherentemente al objetivo marcado.

Por último, prospectamos las estribaciones meridionales de Sierra Llorosa para obtener, en otro punto distinto, el límite del Ibérico Antiguo, y cuyos resultados sorprendentemente fueron nulos, al encontrar un vacío poblacional.

PRESENTACION DE FICHAS TECNICAS DE LOS SONDEOS

Más que exponer la descripción y localización de los yacimientos arqueológicos documentados que tan solo ocuparían espacio en este trabajo, además de fomentar el expolio de los mismos, por desgracia bastante desarrollado en nuestra zona, hemos preferido exponer las fichas técnicas de cada sondeo, al considerarlas sumamente representativas.

Sondeo "A"

- Término municipal: Alcaudete.
- Situación: Margen izquierda del curso bajo del río Víboras.
- Extensión: 8,5 km².
- Altitud media: 500 mts.
- Número de yacimientos documentados: 16.
- Fases culturales: Calcolítico, Edad del Bronce, Ibérico Antiguo, Pleno y Tardío, Romano Alto y Bajo Imperial, Medieval. Y materia prima (sílex).

Sondeo "B"

- Término municipal: Alcaudete.
- Situación: Sierra de Orbes.
- Extensión: 9 km².
- Altitud media: 700 mts.
- Número de yacimientos documentados: 9.
- Fases culturales: Ibérico Tardío, Romano Alto Imperial, Medieval. Y materia prima (sílex).

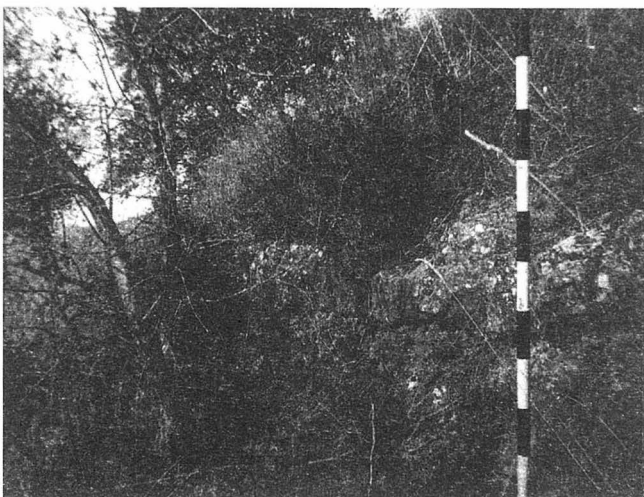
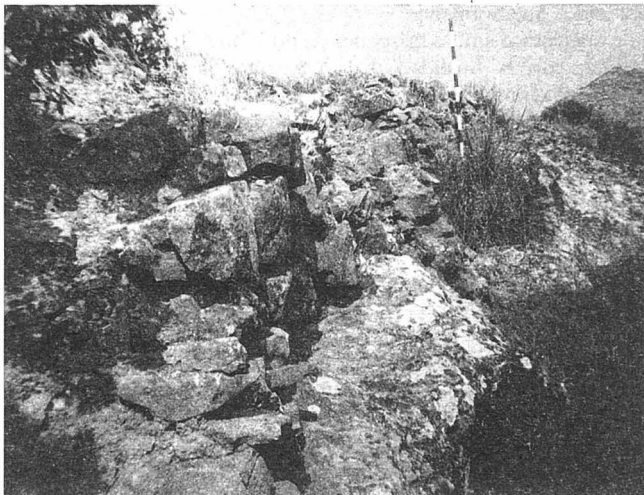
Sondeo "C"

- Término municipal: Alcaudete, Luque (Córdoba) y Priego de Córdoba.
- Situación: Junta de los Ríos.
- Extensión: 9 km².
- Altitud media: 400 mts.
- Número de yacimientos documentados: 20.
- Fases culturales: Paleolítico, Calcolítico, Edad del Bronce, Ibérico, Romano Alto y Bajo Imperial, Medieval. Y materia prima (sílex).

Sondeo "D"

- Término municipal: Alcaudete y Martos.
- Situación: Sierra de Ahillos.
- Extensión: 9 km².
- Altitud media: 1.000 mts.
- Número de yacimientos documentados: 6.
- Fases culturales: Romano Alto Imperial y Medieval.

LAM. 1. AC-87-I, "Cerro de la Celada". (1ª línea de fortificación)
LAM. 2. AC-87-I, "Cerro de la Celada". (2ª línea de fortificación)



Sondeo "E"

- Término municipal: Alcaudete.
- Situación: Fuente Arnuña.
- Extensión: 9 km².
- Altitud media: 800 mts.
- Número de yacimientos documentados: 22.
- Fases culturales: Ibérico Tardío, Romano Alto Imperial, Romano Bajo Imperial y Medieval.

Sondeo "F"

- Término municipal: Alcaudete.
- Situación: Margen derecha del curso bajo del río S. Juan.
- Extensión: 8,5 km².
- Altitud media: 500 mts.
- Número de yacimientos documentados: 26.
- Fases culturales: Ibérico Tardío, Romano Alto y Bajo Imperial y Medieval.

CONCLUSIONES GENERALES

Como consideración previa, hay que tener en cuenta que las inferencias históricas obtenidas, han sido desprendidas de un muestreo probabilístico y de una prospección sistemática selectiva dirigida a confirmar algunas de las hipótesis obtenidas en el método analítico anterior. Por consiguiente, las conclusiones que a continuación enumeramos aunque de forma general son inamovibles, mantienen un carácter mínimo de provisionales hasta que no se efectúe de forma completa la Prospección Sistemática Extensiva sobre la zona objeto de estudio, trabajo este a largo plazo y enfocado a la realización de nuestra futura Tesis Doctoral.

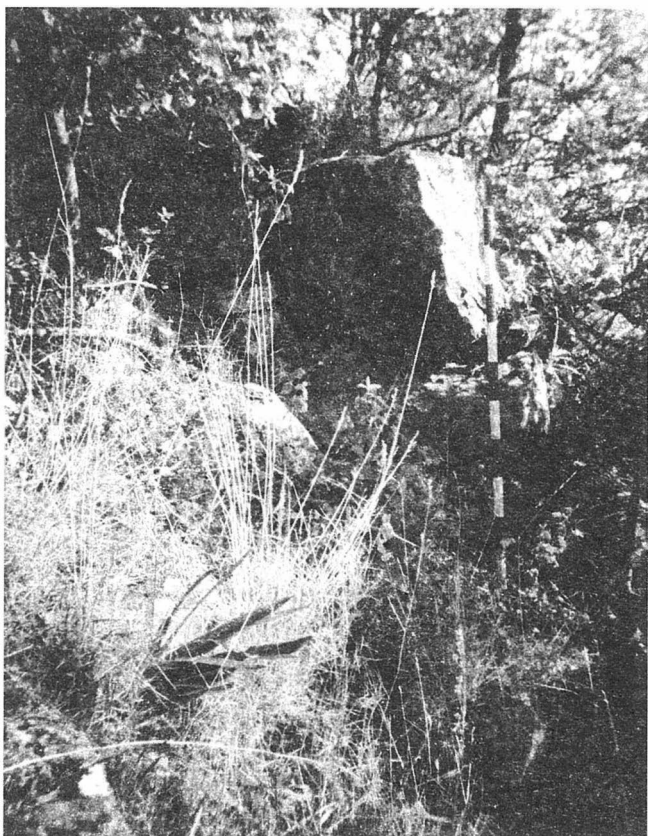
Excepcionalmente en la provincia de Jaén y dentro de un proyecto de investigación, se ha documentado la existencia de hábitats paleolíticos al aire libre, asentados en terrazas de ríos (S. Juan y Salado). Sin duda alguna, el éxito obtenido se debe al riguroso método de prospección que en este proyecto estamos empleando.

Junto a los asentamientos paleolíticos y las poblaciones de la Prehistoria Reciente, deben situarse una serie de zonas potencialmente ricas en la extensión y extracción de materia prima silíceas. Ante todo, si entendemos los análisis prehistóricos bajo enfoques sintéticos y consideramos a sus artefactos insertos en procesos conductuales.

Las poblaciones de la Prehistoria Reciente, han sido localizadas en su mayoría cercanas a las vegas de los ríos Víboras y S. Juan (sondeos "A", "C" y prospección selectiva en ambos márgenes del río Víboras hacia su desembocadura en el Guadajoz). Su ubicación, patrones de asentamiento, junto a las características de su registro arqueológico, hacen de estas culturas principalmente las calcolíticas, poblaciones plenamente agroganaderas y directamente entroncadas con los aledaños yacimientos de la campiña jiennense y cordobesa.

A partir del Bronce Final, documentamos un gran hiatus poblacional, que en líneas generales abarca desde el citado período hasta la fase cultural Ibérica Tardía. Es precisamente esta fase, y sus inmediatamente sucesoras, las que mejor van a estar documentadas en el término municipal de Alcaudete. Se ha podido perfectamente delimitar la expansión del mundo ibérico de la campiña jiennense en sus fases antigua y plena, en tanto en cuanto, parece confirmarse a través de nuestra prospección la ausencia absoluta de yacimientos ibéricos anteriores al siglo III a.C. Será entonces (datación realizada entre otros por campanienses "A" tardías), cuando se va a poblar la zona entre ríos apareciendo una serie de recintos y pequeños poblados ibéricos, en su mayoría amurallados, como consecuencia de una colonización tardía perfectamente estudiada y estructurada. Destacan entre otros, "El cerro de la Celada", "Cabeza del Obispo", "Torre del Moro", etc...

Dichos asentamientos van a desaparecer, con ciertas excepciones a mediados del s. I d.C., respondiendo a la actuación inminente de Roma en la zona. Nuestra prospección ha demostrado su importan-



LAM. 3. AC-87-XV, "S.E. Cerro de la Celada". (Recinto-1).

cia científica y fundamental a la hora de analizar los procesos históricos desencadenantes en la nueva reestructuración político-administrativa impuesta por la sociedad romana, y la evolución de su sistema hasta terminar en los grandes latifundios personificados en las villas Bajo Imperiales del s. III d.C.?. Alcaudete aparece considerablemente poblado durante estos siglos (sondeos "E" y "F"). Apareciendo importantes centros culturales como "Fuente Peña", "Molino Angulo", "La Rinconada", "Ermita de la Fuensanta", etc...

Por último, hemos de hacer mención a la Edad Medieval que si bien se documentan algunos yacimientos importantes ("Hortichuela", "Penchín", "Cjo. del Almendro", etc.), el núcleo fundamental y dirigente del poblamiento va a coincidir con el actual casco urbano de Alcaudete, sobre todo a partir de la Plena Edad Media.

CONSIDERACIONES FINALES: ESTUDIO DE LA DESAPARICIÓN DE LOS POBLADOS IBERICOS TARDIOS (Fases I y II) (Fig. 1.)

Fase I (f. del s. III a.C.-m. del s. I d.C.)

Tal y como hemos expuesto anteriormente, hacia la segunda mitad del s. III a.C. Alcaudete o mejor dicho la zona entre ríos (Víboras y S.Juan), conoce una colonización de las poblaciones ibéricas asentadas en la campiña, constituyendo en nuestra zona una estructuración poblacional personalizada en pequeños poblados generalmente amurallados, que se sirve a su vez de recintos rectangulares, conocidos popularmente como fortines ibéricos y cuyas áreas ocupacionales se sitúan alrededor de los mismos. No vamos a entrar en la funcionalidad directa de estas estructuras, tan solo apuntar su dirección en torno a la vigilancia y control de unidades de paso importantes tales como ríos o valles naturales.

Cada poblado ibérico dirigirá una parte importante de sus fuerzas productivas, principalmente las encaminadas a la obtención de productos alimentarios y de primera necesidad a la explotación de un

Territorio de Producción que básicamente coincide con un radio de 3 km de longitud alrededor de su asentamiento, y será por supuesto en él donde se configuren y articulen las distintas relaciones sociales características de esa comunidad.

Fase II (m. del s. I d.C.)

Este panorama general esbozado en la fase anterior, va a mantenerse desde la segunda mitad del s. III a.C. hasta mediados del s. I d.C., momento en el cual y basándonos para su cronología en la secuencia estratigráfica obtenida en Cabeza Baja (Hornos et alii, 1986), amén de la desprendida del análisis de las primeras importaciones de sigillata en nuestra zona, se efectúa una nueva ordenación territorial y cuyo eje principal va a girar en torno a la "Desaparición del poblado ibérico tardío", - que había caracterizado la fase I.

Desaparición tipo A

Se caracteriza por un abandono absoluto del poblado ibérico. Sus habitantes pasan a formar parte de las nuevas unidades de explotación agrarias comúnmente conocidas como "villae".

Desaparición tipo B

Implica contrariamente al tipo anterior un NO abandono del poblado, aunque sí una restricción ocupacional del mismo (Hornos et alii, 1986), lo que obviamente conlleva la salida de una parte de su población y como en el caso anterior pasarían a formar parte de las nuevas unidades de explotación más arriba aludidas. Este tipo de restricción lleva consigo la aparición de unos asentamientos romanos con funcionalidades absolutamente diferentes a las preestablecidas para las villae. Han sido denominados "Vicus" y deben ponerse en conexión "con la necesidad de descentralización del proceso productivo dentro del territorio ciudadano" (Choclán, C. y Castro, M., 1987). Claros ejemplos de estos han sido registrados en asentamientos tales como N.E. Cerro de la Amazona, Torre del Moro, Cabeza Baja, Cerro del Obispo, etc...

Desaparición tipo C

Como en el caso anterior, tampoco desencadena el abandono total del poblado originario, aunque sí parte de él. La diferencia con la desaparición tipo B, estriba en que el núcleo de población con continuidad ocupacional pasa a desempeñar funciones contrarias a las establecidas para el Vicus, ocupando el puesto funcional de una unidad de explotación agraria más, siempre aprovechando las

LAM. 4. AC-87-III, "Cjo. de la Muela".



buenas cualidades agrícolas que tiene el lugar del asentamiento. Este tipo ha sido localizado en registros arqueológicos como los de S. Juan I y II.

En resumen, y para concluir este artículo, una vez más hemos de aludir al concepto de romanización expresado por el profesor M. Vigil, entendiéndolo como tal: "no una simple imitación de las formas más externas de cultura, sino como un cambio profundo en las estructuras económicas y sociales del país, sin el cual aquella sería

imposible y no pasaría de la superficie".

Es evidente a tenor de lo expuesto que nunca se puede hablar de romanización en la zona objeto de estudio antes de mediados del siglo I de nuestra era, no ya por la presencia indígena y del mantenimiento de sus clásicas formas organizativas, sino por la aparición a partir de la citada fecha, de un cambio estructural importante con todas las consecuencias sociales, políticas y económicas que él lleva consigo.

ibliografía

- M. Castro, 1986: *Poblamiento romano en las Campiñas del Alto Guadalquivir*. «Congreso Nacional de Historia Antigua». Santiago de Compostela.
- M. Castro, 1988, b.: *El poblamiento rural de la Campiña de Jaén en época Imperial*. Dédalo, S. Paulo, 26: 119-137.
- A. Cazaban, 1914: *Una casa comercial romana en Castillo de Locubín*. Rev. Lope de Sosa. Jaén.
- J.M. Crespo y J. López, 1984: *Algunas cuestiones sobre los modelos de asentamiento ibérico en la cuenca alta del río Víboras. Martos (Jaén)*. «Arqueología Espacial». T. IV. Teruel.
- C. Choclán (1984): *Cerámica ibero-romana producida en los alfares de los Villares de Andújar*. Memoria de Licenciatura. Granada. (Inédita).
- C. Choclán y M. Castro, 1987: *Ciudad y territorio en la Campiña de Jaén. La distribución de los asentamientos mayores durante época Flavia*. «Congreso de Historia Antigua». Salamanca.
- C. Choclán y C. Rísquez, 1987: *Excavación en Fuente Peña, Alcaudete (Jaén)*. «Anuario de Arqueología Andaluza». (En prensa).
- Hornos et alii, 1985: *Excavación en el patio del Instituto de Alcaudete*. «Anuario de Arqueología Andaluza». (En prensa).
- Hornos et alii, 1986, b.: *Excavación en Cabeza Baja de Encina Hermosa*. «Anuario de Arqueología Andaluza». (En prensa).
- R. Machado y E. Arroyo, 1982: *El territorio y el hombre*. Excma. Diputación Provincial. Jaén.
- S. Montilla, 1986: *Prospección Arqueológica Superficial en el término municipal de Alcaudete. I*. «Anuario de Arqueología Andaluza». (En prensa).
- S. Montilla, 1988, b.: *El proceso histórico poblacional desencadenado en el S.O. de la provincia de Jaén*. Trabajo de Investigación Tercer Ciclo. Granada. (Inédito).
- M. Roca, 1976: *Sigillata Hispánica producida en Andújar*. «B.I.E.G.». Jaén.
- A. Ruiz, 1981: *Los pueblos ibéricos del Alto Guadalquivir*. Universidad de Granada. Granada.
- A. Ruiz, 1987, b.: *Ciudad y Territorio en el poblamiento ibérico del Alto Guadalquivir*. «Los asentamientos ibéricos ante la romanización». Ministerio de Cultura. Madrid.
- M. Sotomayor, 1977: *Marcas y estilos en la sigillata decorada Andújar*. «B.I.E.G.». Jaén.