

**II**  
**ACTIVIDADES**  
**SISTEMÁTICAS**

**ANUARIO ARQUEOLÓGICO**  
**DE ANDALUCÍA / 1987**

**ANUARIO ARQUEOLOGICO DE ANDALUCIA 1987**  
*ACTIVIDADES SISTEMATICAS*  
*INFORMES Y MEMORIAS*

CONSEJERIA DE CULTURA DE LA JUNTA DE  
ANDALUCIA  
*Dirección General de Bienes Culturales*

**ANUARIO ARQUEOLOGICO DE ANDALUCIA 87. II**  
Actividades Sistemáticas. Informes y Memorias

© *de la presente edición*: CONSEJERIA DE CULTURA DE LA JUNTA DE ANDALUCIA  
Dirección General de Bienes Culturales

Abreviatura: AAA'87. II

Coordinación: Anselmo Valdés y Amalia de Góngora  
Maquetación: Nieva Capote, Cristina Peralta y José L. Márquez  
Fotomecánica: Día y Pérez Díaz, S.A.  
Fotocomposición: Sevilla Equipo 28, S.A.  
Colaboración: Isabel Lobillo y Carmen de la Calle  
Impresión y encuadernación: Tf Sevilla-Madrid

*Es una realización Sevilla EQUIPO 28*

ISBN: 84-87004-05-9 (Obra completa)  
ISBN: 84-87004-07-5 (Tomo II)  
Depósito Legal: SE-865-1990

# INFORME SOBRE LAS PROSPECCIONES ARQUEOLÓGICAS SUPERFICIALES REALIZADAS EN EL VALLE DEL TURÓN, TÉRMINO MUNICIPAL DE ARDALES (MÁLAGA)

JOSÉ FRANCISCO RAMOS MUÑOZ  
MARÍA DEL MAR ESPEJO HERRERÍAS  
PEDRO CANTALEJO DUARTE  
EMILIO MARTÍN CORDOBA

Debidamente autorizados por la Dirección General de Bienes Culturales de la Consejería de Cultura de la Junta de Andalucía, hemos realizado durante el presente año y en nuestro término municipal, prospecciones superficiales, que han ofrecido numerosos datos arqueológicos con un interesante panorama donde sentar las bases de los futuros estudios, que permitirán analizar el proceso histórico del poblamiento humano del Valle del río Turón y con ello, intentar reconstruir las secuencias culturales que en estas tierras se desarrollaron.

## SITUACION GEOGRAFICA

El Valle del río Turón discurre en dirección Sur-Norte, desde la Serranía de Ronda (Tno. Mpal. El Burgo), hasta su unión con los Ríos Guadalteba y Guadalhorce, en el límite de los términos municipales de Ardales, Campillos y Antequera, siendo el tramo correspondiente al Término de Ardales el objeto principal de la actividad arqueológica desarrollada durante el presente año.

Debemos inscribir el marco geográfico de las prospecciones dentro de su extraordinaria situación a caballo entre los macizos montañosos béticos, las depresiones y la Hoya de Málaga. El Valle del Turón, actúa como paso natural entre la Serranía Rondaña, la Depresión de Antequera y la Vega del Guadalhorce en su curso final. Este paisaje diferenciado de altas montañas, campiñas y valles, conforman un nicho ecológico idóneo desde el punto de vista humano, donde los aprovechamientos naturales (forestales, ganaderos, agrícolas, faunísticos, hidrográficos, minerales, etc), han hecho posible el desarrollo de numerosas culturas a lo largo de varios milenios.

FIG. 1. Mapa de Málaga.



## LA PROSPECCION ARQUEOLOGICA

Entendemos la prospección arqueológica como un paso previo y fundamental para estudios posteriores, no sólo para la consecución de una carta arqueológica, sino como el elemento imprescindible ante cualquier estudio monográfico de mayor envergadura, ya que permite disponer de una información macroespacial y puntual de cada yacimiento y su entorno, abandonando definitivamente la peligrosa práctica de excavaciones en yacimientos puntuales sin valoraciones de los entornos arqueológicos en que se inscriben.

Por ello, no minusvaloramos los estudios de materiales superficiales, siempre que sean abordados correctamente, ya que permiten analizar el encuadre cultural de los yacimientos y valorarlos, sin los cuantiosos gastos que supone la realización de sondeos estratigráficos en yacimientos concretos, a título comprobatorio.

En nuestro caso, puede afirmarse que en esta primera fase nos hemos quedado a un nivel funcionalista en la exposición de datos; pero es la base previa que aporta información a niveles sincrónicos y puede verse la evolución de los poblamientos por fases, sugiriendo aportaciones sobre ocupaciones y vacíos de poblamiento.

La prospección no ha sido realizada de forma arbitraria, se ha escogido una amplia franja de terreno en la cual estuvieran inscritas las tres unidades morfológicas existentes: sierras y piedemonte, vega del río Turón y campiña; realizando una prospección intensiva en una zona central del término, en vega y piedemonte inmediatos al río y selectiva, en zonas de campiña, alrededores de la población e inmediaciones de la Sierra de Alcaparaín; observándose zonas no prospectadas exclusivamente por falta de presupuestos (Mapa 1).

Como consecuencia de nuestra prospección hemos detectado los siguientes yacimientos:

- Aduar (el) (mapa 1,3)
- Abrigo del Gaitanejo (mapa 1,27)
- Almendros (mapa 1,10)
- Atalayas (mapa 1,23)
- Bolina (la) (mapa 1,2)
- Capellán (mapa 1,9)
- Castillo de Turón (mapa 1,7)
- Castillón (mapa 1,28)
- Cuevas de Alcaparaín (mapa 1,8)
- Cueva de Ardales (mapa 1,17)
- Cucarra (mapa 1,16)
- Grajas (mapa 1,13)
- Granado (mapa 1,24)
- Loma de la Castaña (mapa 1,11)
- Lomas del Infierno (mapa 1,20)
- Mesas de Villaverde (mapa 1,25)
- Mirador (el) (mapa 1,22)
- Morenito (mapa 1,18)
- Olivar de Currito (mapa 1,4)
- Olivar de Jorge (mapa 1,5)
- Ortegicar (mapa 1,1)
- Peña de Ardales (mapa 1,12)
- Raja del Boquerón (mapa 1,19)

Retamar (mapa 1,6)  
 Vado Real (mapa 1,21)  
 Villaverde (mapa 1,26)  
 Vivero (mapa 1,14)

Por las limitaciones del informe previo, nos es imposible realizar un estudio geográfico y un avance de los materiales. No obstante, información de los primeros yacimientos localizados puede consultarse en unos primeros avances ya publicados<sup>1</sup>.

Con los condicionantes geográficos y los niveles de prospección indicadas, en el momento actual podemos avanzar el siguiente estado arqueológico del Valle del Turón y su cuenca inmediata.

La primera fase de ocupación constatada es el paleolítico superior, en Cueva de Ardales (mapa 2,2). Contiene un conjunto de Arte Rupestre Paleolítico compuesto por unas sesenta figuras animales (cérvidos, cápridos, équidos, pisciformes) y una centena aproximada de símbolos (puntos, bastones, cuadrangulares, claviformes, serpentiniformes y otros), concentrados en su mayor parte en una galería final conocida como "El Calvario", existen no obstante vestigios en las zonas de entrada y periferia; la técnica empleada mayoritariamente es el grabado simple, ya sea de trazo fino o profundo, la pintura está representada en sus tres colores básicos (ocre, rojo y negro), su filiación puede concretarse entre el Solutrense Medio-evolucionado y el Magdaleniense inicial.

La Cueva de Ardales, permitió sin duda su utilización en varias épocas, así tenemos estudiado un cuerpo mandibular perteneciente a época epipaleolítica (2).

*El Neolítico* representa la base cultural de los poblamientos posteriores (Calcolítico y Bronce). Hemos localizado los siguientes yacimientos de variada tipología:

- En cuevas, Alcaparaín y Ardales (mapa 2: 1,2).
- En abrigo, Gaitanejo (mapa 2: 4).
- Al aire libre, Puerto de las Atalayas (mapa 2: 3).

Ocupan los rebordes montañosos orientales de la margen derecha del Valle del Turón, en accesos fáciles que permiten la comunicación hacia el mismo.

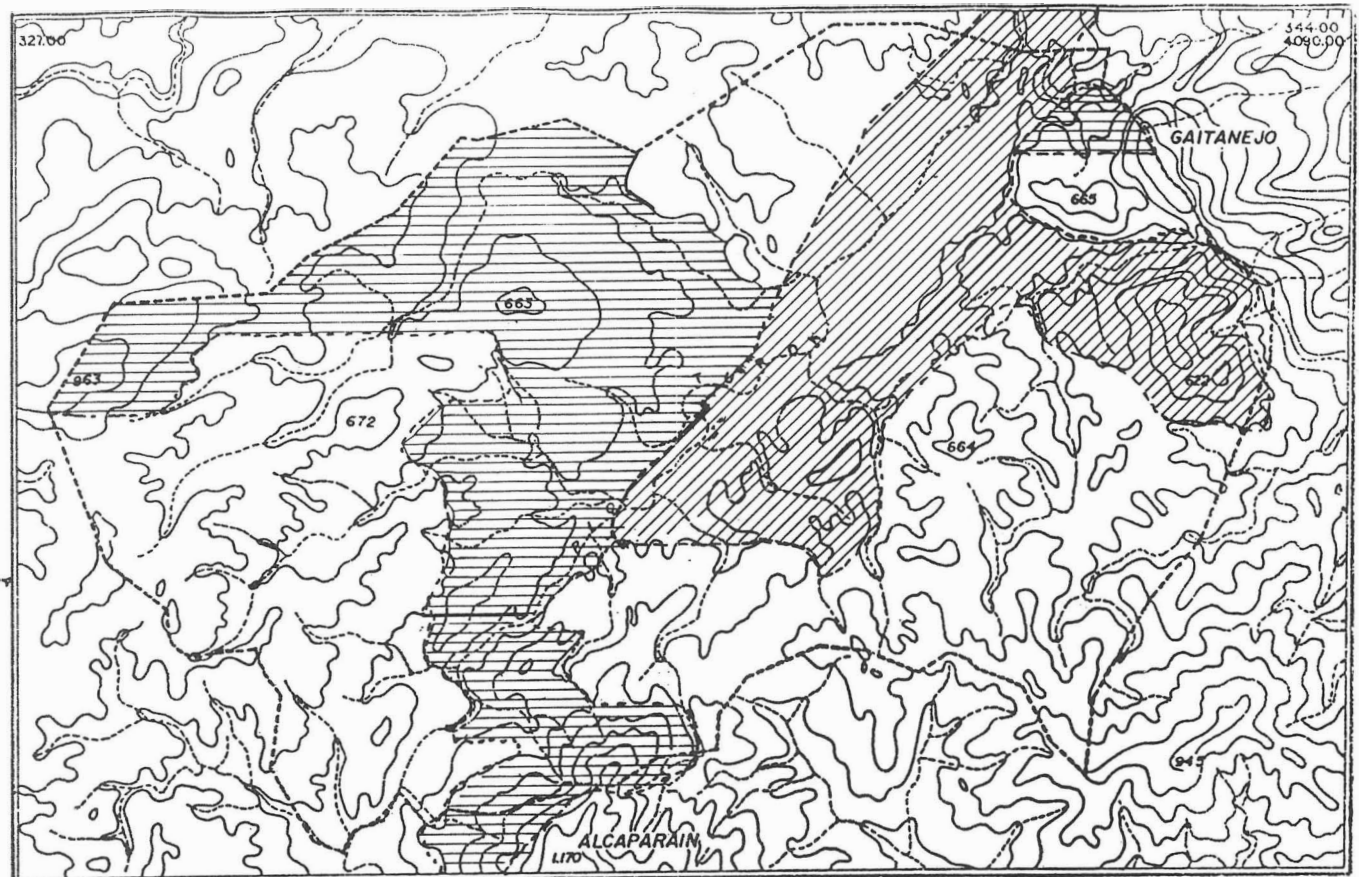
Los materiales estudiados de estos yacimientos, son un conjunto formado por grandes vasos con asas de cinta vertical geminadas, vasos de gollete, vasos de cinta con apéndice y cucharones; algunos de ellos decorados con motivos en cordones con incisiones, líneas paralelas incisas y reticulados de líneas incisas formando triángulos isósceles. Todos ellos de alta calidad formal, incluyendo el empleo de las almagras rojas. La industria lítica destaca por pequeños raspadores, laminitas de borde abatido, núcleos para hojitas y estrechas hojas.

Queda claro un horizonte Neolítico evolucionado, Medio-Final, en las tres cuevas. Puerto de las Atalayas es un interesante yacimiento al aire libre con fuentes carenadas que prueba la coetaneidad de ambos tipos de hábitat<sup>2</sup>.

*El Calcolítico* representa la más densa ocupación prehistórica. Controlamos talleres de sílex: grandes talleres de facies de cantera en Castillo del Turón (mapa 3,1) y la Galeota (mapa 3,2); pequeños talleres como Cucarra (mapa 3,5), Lomas del Infierno (mapa 3,7) y Morenito (mapa 3,6), asentamientos en cuevas como en la de Ardales (mapa 3,4) y al aire libre en el Vivero (mapa 3,3), Morenito (mapa 3,6), Lomas del Infierno (mapa 3,7), Mirador (mapa 3,8), Olivar de Currito (mapa 3,9), necrópolis en cuevas en la de Ardales (mapa 3,4) y en dolmen en Morenito (mapa 3,6).

La variada tipología de yacimientos es un simple reflejo de la importante variedad de funciones. La base económica debió de ser agrícola, siendo importante la localización de grandes talleres de facies de cantera por sus implicaciones de distribución del material por los poblados locales. Igualmente es de destacar la presencia de talleres pequeños de sílex de abastecimiento local así como un elevado número de hallazgos de pulimentos (hachas, azuelas, cinceles...), aproximadamente unos cuarenta ejemplares, que en su

FIG. 1.1. Area de Prospecciones: Rayado 45° Intensiva. Rayado horizontal, selectiva.



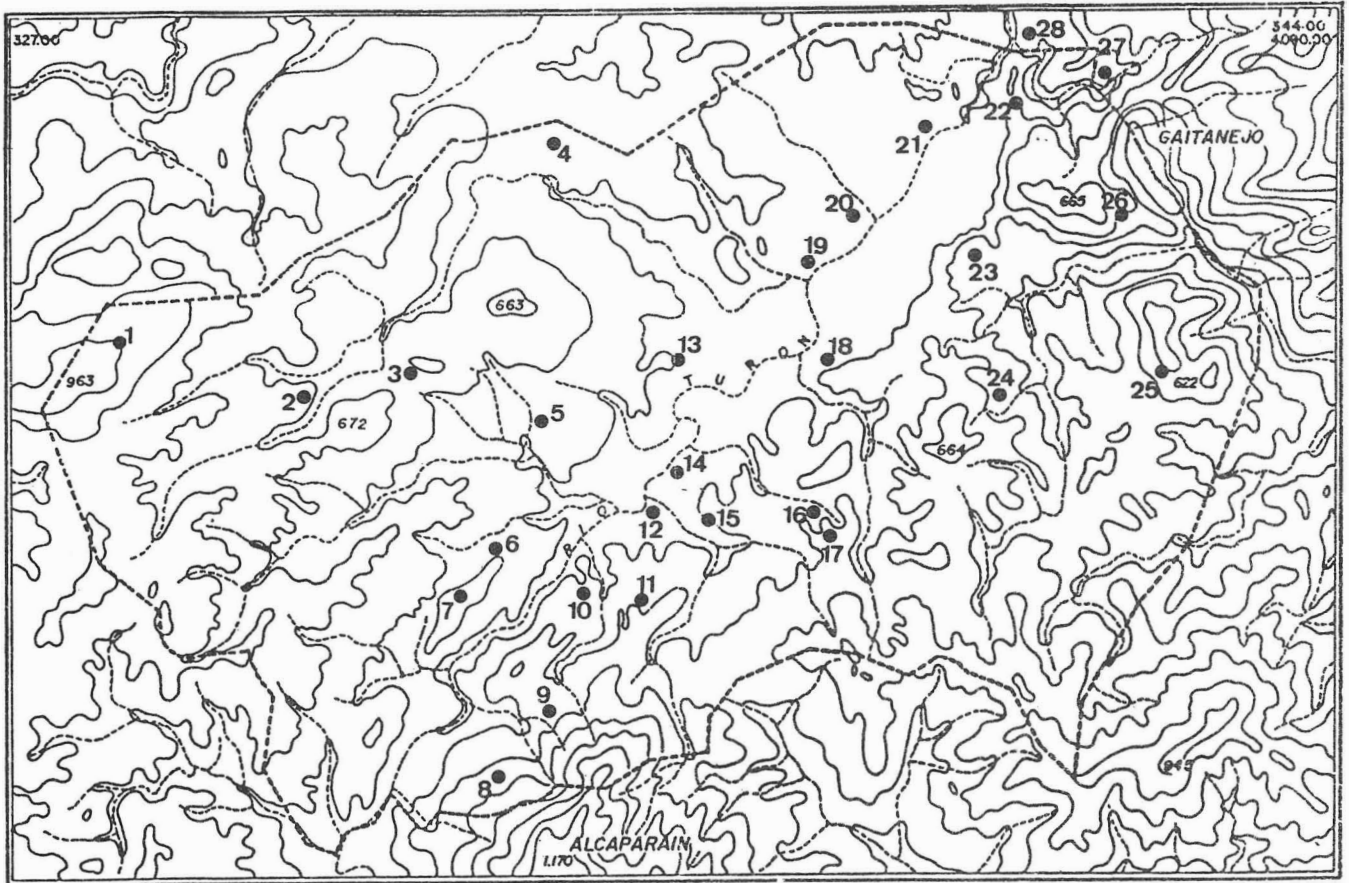


FIG. 1.2. Zonas arqueológicas Valle río Turón.

- |                          |                         |
|--------------------------|-------------------------|
| 1. Ortegicar.            | 15. Galeota.            |
| 2. Bolina.               | 16. Cucarra.            |
| 3. El Aduar.             | 17. Cueva de Ardales.   |
| 4. Olivar de Curro.      | 18. Morenito.           |
| 5. Olivar de Jorge.      | 19. Raja del Boquerón.  |
| 6. Retamar.              | 20. Lomas del Infierno. |
| 7. Castillo del Turón.   | 21. Vado Real.          |
| 8. Cavidades Alcaparaín. | 22. El Mirador.         |
| 9. Capellán.             | 23. Las Atalayas.       |
| 10. Almendros.           | 24. Granados.           |
| 11. Loma de la Castaña.  | 25. Mesas Villaverde.   |
| 12. Peña de Ardales.     | 26. Villaverde.         |
| 13. Grajeras.            | 27. Abrigo Gaitanejo.   |
| 14. Viviero.             | 28. Castellón.          |

ordenación geográfica y distribución espacial nos reflejan actividades deforestadoras así como agrícolas.

En cuanto a los hábitats destaca la perduración de la ocupación en cuevas como la indicada en Cueva Ardales, y la variedad de asentamientos al aire libre, generalmente en cerros aislados de media altura así como en pequeños rellanos junto al río o en plena campiña como el Olivar de Currito. Jerárquicamente no existen grandes poblados pero reflejan en la distribución un gran control del territorio en lugares para el mejor aprovechamiento de recursos, como vegas y piedemontes.

Un enterramiento dolménico se encuentra situado en Morenito. Controlando igualmente enterramientos deposicionales en superficie en Cueva de Ardales.

Este Calcolítico local no debe circunscribirse al término, sino que se implica en los contextos calcolíticos inmediatos donde el valle del río Turón sirve de un interesante enclave geográfico entre la Depresión de Antequera y la Serranía de Ronda, así como de la campiña con los piedemontes y sierras subbéticas.

En cuanto a los materiales, las cerámicas no presentan diferencias con respecto a los conjuntos tipológicos de la zona centro-occidental de Andalucía. Sin embargo, sí son de gran novedad los

conjuntos líticos, fundamentalmente los talleres de sílex, donde entre los restos de talla destacan núcleos levallois, globulosos, prismáticos, de cresta; entre las lascas suelen abundar las del inicio de talla, así como las internas y levallois, láminas de cresta y hojas. Los utillajes funcionales se nos presentan por medio de raspadores, cepillos, escasos buriles y perforadores, abundantes muescas, denticulados y truncaduras así como retoques simples, y además por el variado conjunto campinoide de picos, cinceles, etc. La diversidad tipológica lítica está en función de los lugares de aparición (asentamientos y lugares de producción, tipos no documentados en talleres) como foliáceos y elementos de hoz.

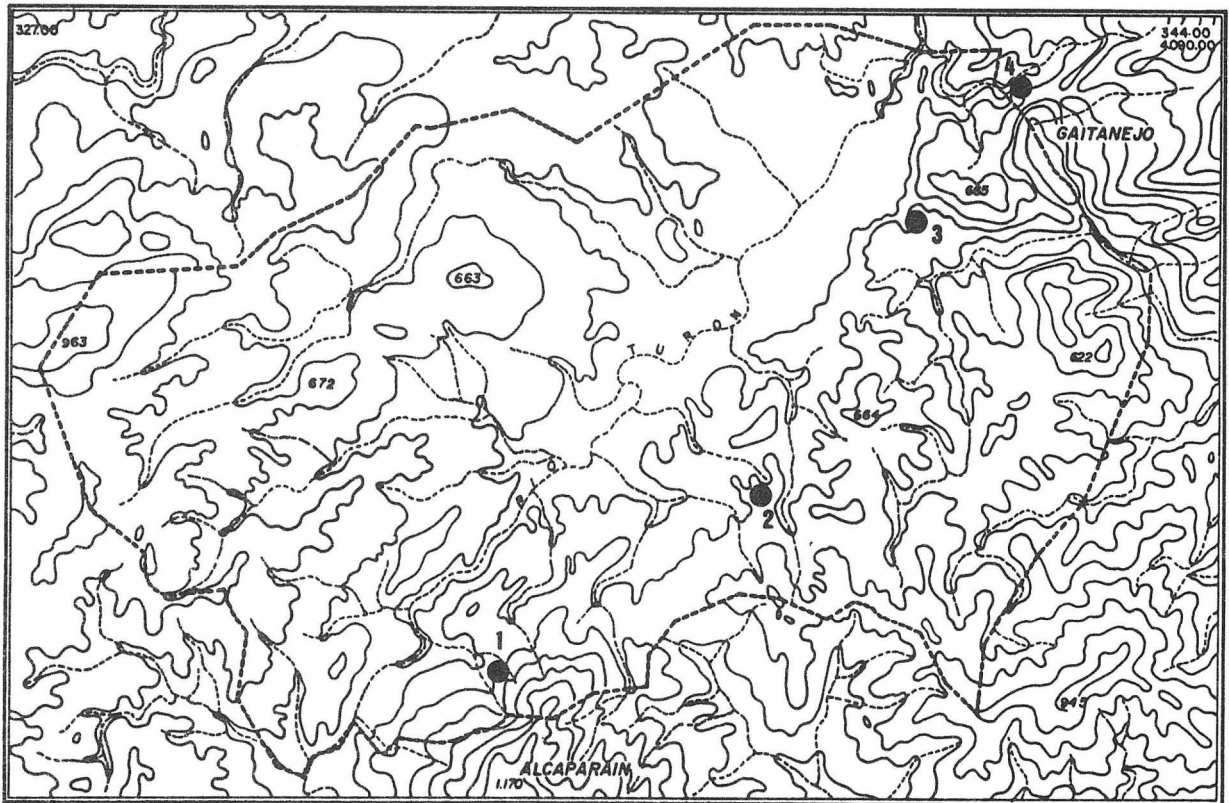
La evolución interna del Calcolítico resulta interesante, pues podríamos estructurar distintas fases dentro del período, con Calcolítico Pleno en Morenito, El Mirador, y Calcolítico Final en las Lomas del Infierno.

*El Bronce* se nos presenta como la clara continuidad de la presencia calcolítica. El Bronce Antiguo-Pleno lo constatamos en cuanto a asentamientos en Peña de Ardales (mapa 4,3) y el Castellón (mapa 4,8), que son cerros estratégicos de elevada altitud donde se observan fortificaciones (al menos en el Castellón); los materiales se caracterizan por cuencos de borde entrante y parabólicos, vasos de carena media y orzas.

La industria lítica viene representada por foliáceos y elementos de hoz; igualmente perduran los talleres de sílex, al menos los de facies de cantera.

Los enterramientos se dan en cistas individuales o dobles, de las que conocemos: La Bolina (mapa 4,1), Olivar de Jorge (mapa 4,2), Grajeras (mapa 4,4), Morenito (mapa 4,5), Raja del Boquerón (mapa 4,6), Lomas del Infierno (mapa 4,7), y asociadas a poblados en el Castellón.

La aparición de tumbas se manifiesta de diversas formas: aisladas y en necrópolis; entre estas últimas destacamos la de Morenito y las situadas bajo los pavimentos en los interiores de las casas en el Castellón.



MAPA 2. Término Municipal de Ardales.

PALEOLITICO

2. Cueva de Ardales.

NEOLITICO

1. C. Alcaparaín.

2. Cueva de Ardales.

3. Las Atalayas.

4. C. Gaitanejo.

Al aire libre (3)

En cuevas (1, 2, 4)



MAPA 3. Término Municipal de Ardales.

CALCOLITICO

1. Turón.

2. Galeota.

3. Vivero.

4. C. Ardales.

5. Cucarra.

6. Morenito.

7. L. Infierno.

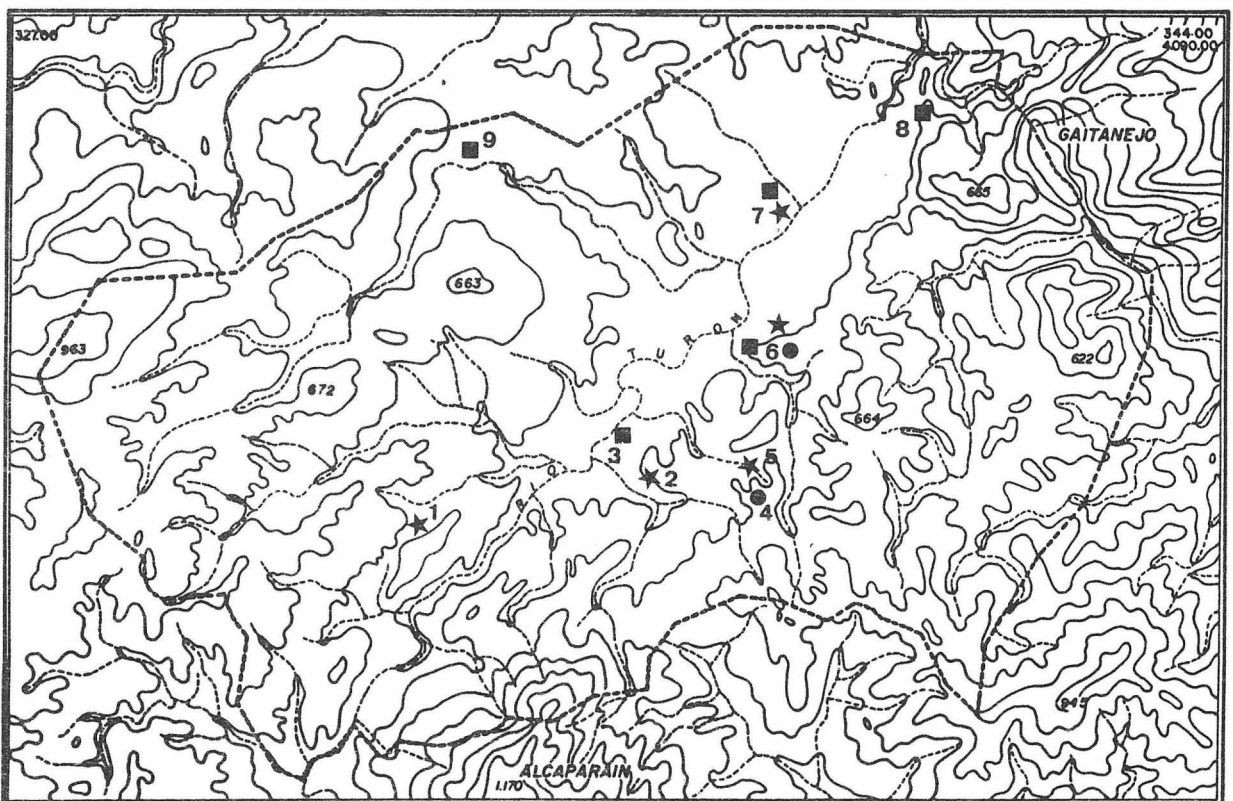
8. Mirador.

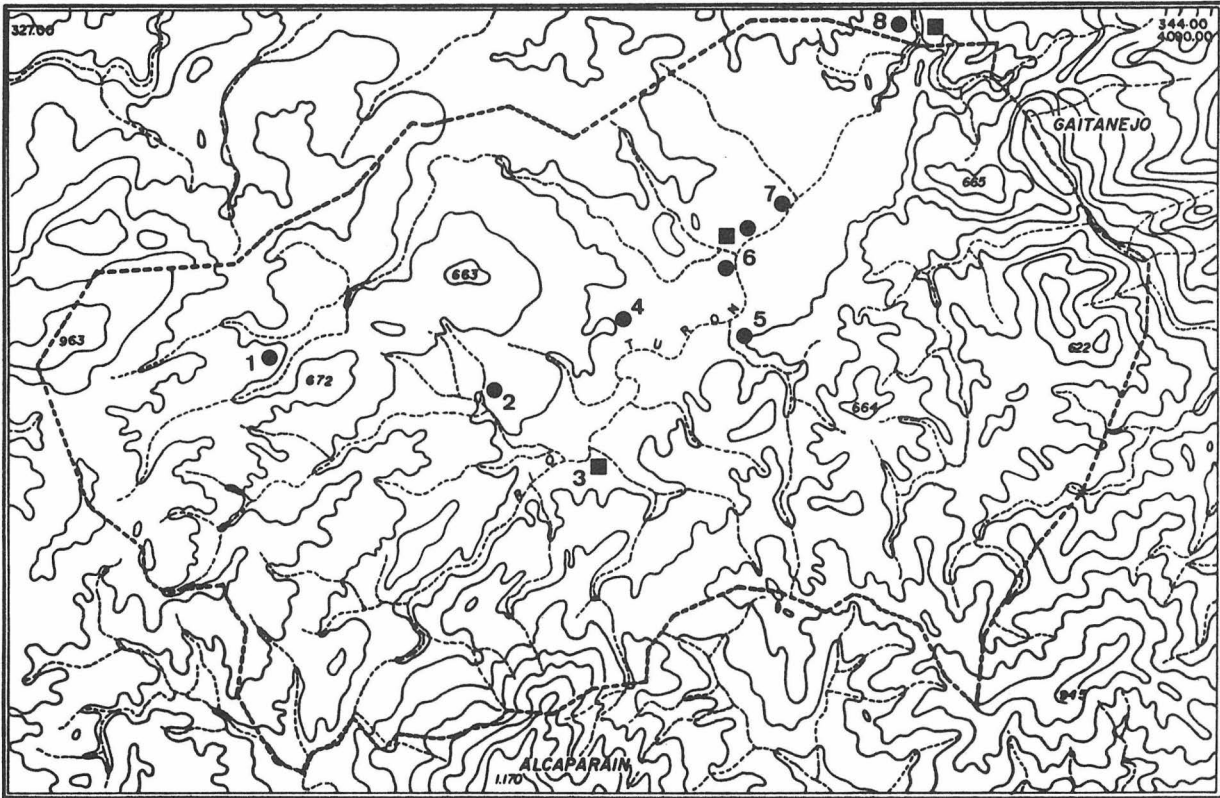
9. O. Curro.

★ Talleres

■ Asentamientos

● Necrópolis





MAPA 4. Término Municipal de Ardales.

BRONCE	2. O. Jorge.	4. Grajeras.	6. R. Boquerón.	8. Castellón.	■ Asentamientos
1. Bolina.	3. Peña Ardales.	5. Morenito.	7. L. Infierno.	● Necrópolis	



El enterramiento de Morenito I fue excavado por el método de urgencia en septiembre de 1986, ofreciendo una tumba en cista de gran tamaño con cámara trapezoidal donde como consecuencia de la fórmula de excavación pudimos observar el sistema constructivo realizado mediante una fosa, la colocación de los ortostatos verticales convenientemente calzados en su alrededor, por tres hileras de piedras de mediano tamaño, siendo la cara sur de estos contrafuertes la más compleja tanto por el número de piedras como por su tamaño; la cubierta se realizó mediante la colocación de tres grandes losas horizontales. En su interior apareció un enterramiento doble en muy mal estado de conservación debido a las alteraciones del agua (4).

En cuanto al ajuar, se documentó una botella (forma 5 de Siret), un puñal de cuatro remaches, un punzón y una trincadura de sílex. Realizado el análisis metalográfico (5) destaca el importante contenido de plata del puñal, procedente de uno de los remaches del mismo.

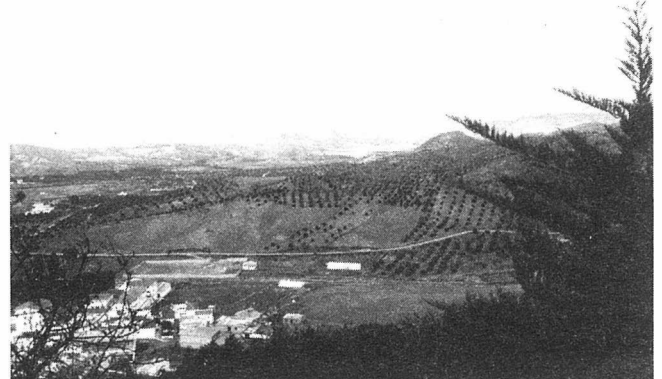
La aparición del Bronce Tardío la tenemos controlada en el núcleo del Castellón.

El Bronce Final lo constatamos en el Castellón, en las laderas en terrazas y en las cabañas circulares de la Raja del Boquerón, junto al río. Su posición estratégica se basa en el control de la confluencia de los valles del río Turón, río Guadalteba y río Guadalhorce, a la par que de control visual del Desfiladero de los Gaitanes, nexo de

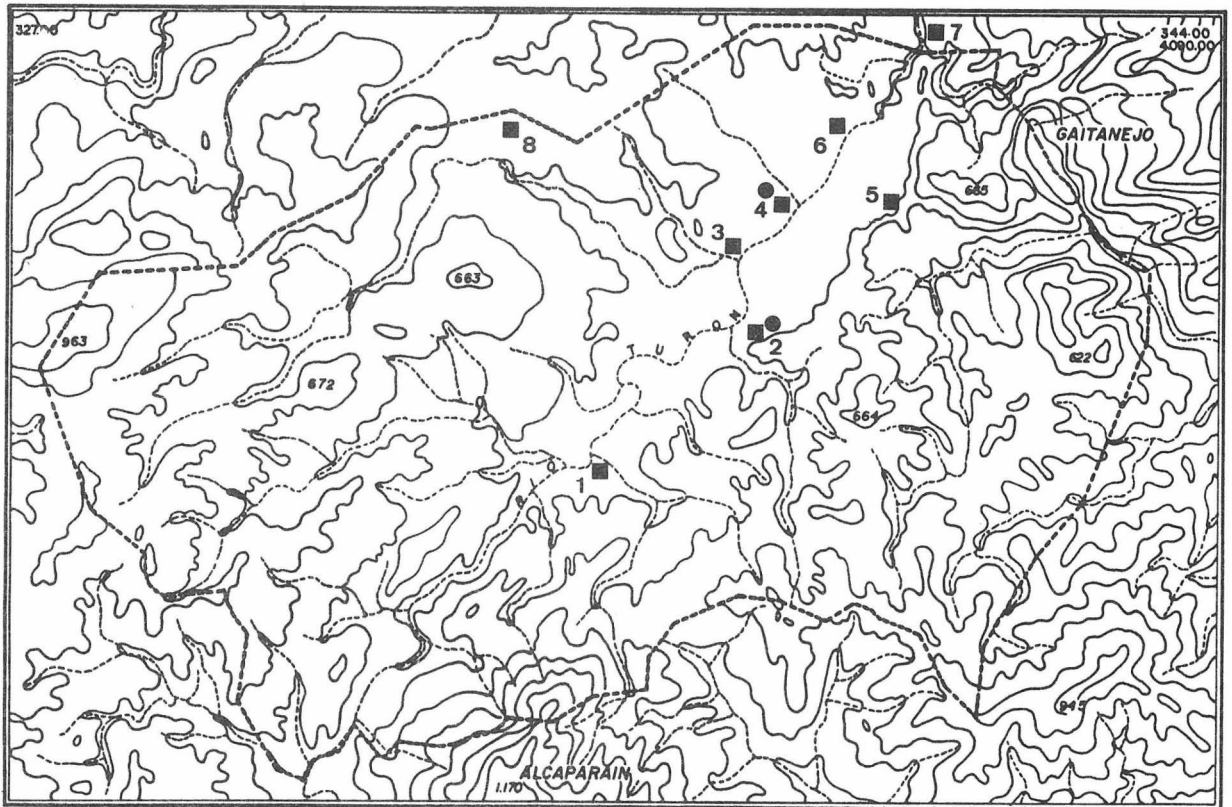
LAM. 1. Vista Norte del Valle del río Turón.



LAM. 2. Vista Sur del Valle del río Turón.







MAPA 5. Término Municipal de Ardales.

IBERO-ROMANO  
1. Peña Ardales.

2. Morenito.  
3. R. Boquerón.

4. L. Infierno.  
5. Atalayas.

6. Vado Real.  
7. Castellón.

8. O. Curro.

■ Asentamientos  
● Necrópolis



MAPA 6. Término Municipal de Ardales.

MEDIEVAL  
1. Capellán.  
2. Turón.

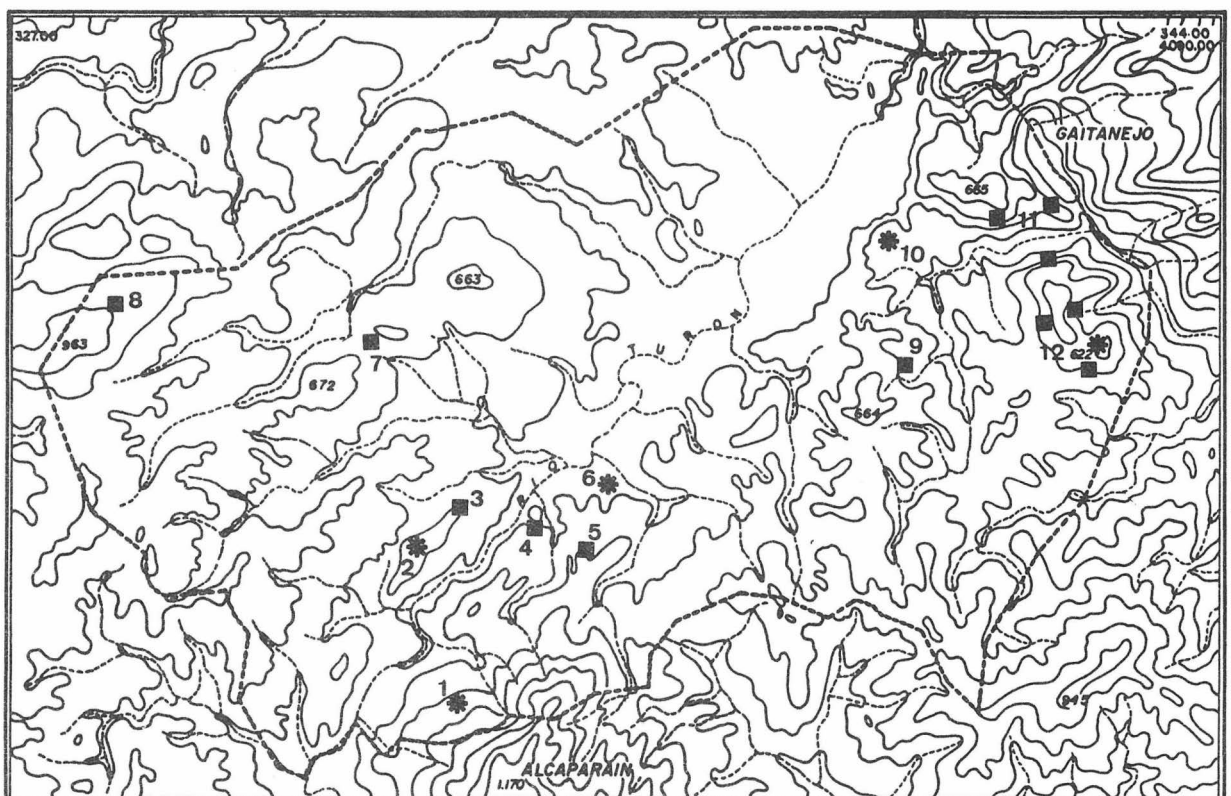
3. Retamar.  
4. Almendros.  
5. L. Castaña.

6. Peña Ardales.  
7. El Aduar.  
8. Ortegicar.

9. Granado.  
10. Atalayas.  
11. Villaverde.

12. Mesas Villaverde.

■ Asentamientos  
★ Fortificaciones



unión con el Valle bajo del Guadalhorce y la Hoya de Málaga.

Los materiales cerámicos del Castellón comprenden formas diversas y variadas, tanto de cocina como de calidad; destacamos los cuencos parabólicos, cuencos y cazuelas con hombros marcados, orzas, carretes y pesas de telar.

La continuidad del Bronce Final Pleno con el Bronce Final Reciente-Hierro, la constatamos con las estructuras elípticas de la Raja del Boquerón (mapa 4,6), éstas se sitúan a menos de 10 metros de una casa rectangular fenicia. En las primeras hemos documentado cerámicas con retícula bruñida, excisas, así como formas bruñidas y carenadas y de cocina.

La estructura rectangular fenicia de la Raja del Boquerón, nos plantea interesantes preguntas sobre la coetaneidad de ambas construcciones. Es una aportación sustancial el hallazgo de estas estructuras (se trata de una construcción de planta rectangular dividida en pequeñas habitaciones cuadradas y rectangulares; se observan adosados a los muros exteriores y estructuras ovals sin que por el momento podamos definir su función) y de materiales fenicios en el interior de Málaga, con claros paralelos con la fase II del Guadalhorce en el siglo VI a.C. Se documentan platos de barniz rojo con pocillos destacados, fuentes y ánforas, lisas y pintadas en bandas rojas y negras.

En el momento actual aún no controlamos materiales que pueden definir precisamente la tradición de este horizonte fenicio evolucionado con los poblamientos indígenas pre-romanos de los siglos V y IV; aunque hay que considerar que yacimientos como Raja del Boquerón y Castellón pueden ofrecer interesantes perspectivas de estratigrafía protohistórica.

La ocupación *Iberoromana* más antigua parece constatarse de nuevo en el Castellón (mapa 5,7), donde en la cima del cerro junto a cerámicas pintadas a bandas y geométricas de tipo ibérico se dan cerámicas campanienses.

Además se documentan cerámicas ibéricas pintadas en los yacimientos de Peña de Ardales (mapa 5,1) (en cerro aislado) y en Vado Real (mapa 4,6) (en plena vega del río Turón). En ellos aparecen formas de kalatos, orzas, ánforas y platos pintados a bandas y lisos.

La ocupación *Romana*, como hemos indicado vuelve a ser un gran momento en la ocupación del Valle, con variada tipología de yacimientos: recintos como Morenito (mapa 5,2); asentamientos fortificados como el Castellón; asentamientos en la vega como Morenito, y las Atalayas (mapa 5,5); enterramientos como en las Lomas del Infierno (mapa 5,4) y Morenito.

Por otro lado, ocupaciones romanas de época imperial se evidencian en Lomas del Infierno, donde son abundantes y variadas las sigillatas claras.

En época *Medieval*, puede observarse una regresión del poblamiento hacia zonas montañosas tanto la concentración de hábitat mozárabe en las zonas de las Mesas de Villaverde (mapa 6,9,10,11 y 12) como el asentamiento del paso natural del río Turón conformado por las fortalezas de Turón (mapa 6,2) y Peña de Ardales (mapa 6,6), determinan una relación poblado-conflictos bélicos, evidenciada igualmente por los controles visuales de fortalezas tan importantes como la de Teba.

Se observa también la existencia de fincas rurales como Capellán (mapa 6,1), Loma de la Castaña (mapa 6,5), Almendros (mapa 6,4) y Retamar (mapa 6,3). Así como también, restos muy escasos, aunque elocuentes de prácticas ganaderas en las inmediaciones de la Campiña (mapa 6,7) y Sierra de Ortegicar (mapa 6,8).

En síntesis, como consecuencia de nuestras prospecciones aportamos este primer panorama sobre la evolución del poblamiento humano en el Valle del Turón.

La primera ocupación humana acontece en el Paleolítico Superior, en la Cueva de Ardales, con continuidad antropológica en el Epipaleolítico; produciéndose un incipiente desarrollo del poblamiento en el Neolítico, que se localiza en los rebordes montañosos de las sierras. En el Calcolítico asistimos al primer gran poblamiento estable acantonado fundamentalmente en la vega y confluencias del Turón, que continúa en la Edad del Bronce, aprovechando vegas y grandes emplazamientos estratégicos. El Bronce Final constituye una auténtica base protohistórica donde perdura el sustrato indígena, conectado con asentamientos fenicios. La ocupación ibérica e ibero-romana forma la segunda gran fase de poblamiento, de un gran aprovechamiento intensivo de las zonas más aptas para el cultivo agrícola. El final de la romanización y del inicio del período medieval confirman la continuidad de la ocupación humana, desarrollándose en época Altomedieval el tercer gran momento de hábitat del área, localizados de nuevo en zonas montañosas y de alto valor defensivo.

Con este resumen nos situamos en una línea metodológica de estudio del proceso histórico del Valle del Turón, tema fundamental de la Tesis Doctoral de uno de nosotros (Mar Espejo) que está siendo dirigida por los doctores Enrique Vallespi y José Ramos Muñoz, en la Universidad de Sevilla.

## Notas

<sup>1</sup>Cantalejo, Ramos, Espejo: *El Taller Calcolítico del Castillo del Turón*. Ayuntamiento de Ardales. Ardales, 1986.

Cantalejo, Espejo: *Nuevas aportaciones al Corpus Artístico Paleolítico del extremo occidental del Mediterráneo*. Congreso Internacional El Estrecho de Gibraltar. Ceuta, 1987.

Vallespi, Ramos, Cantalejo, Espejo y Martín: *Picos campñenses del tramo subbético de la provincia de Málaga*. Congreso Internacional El Estrecho de Gibraltar. Ceuta, 1987.

Ramos, Espejo y Cantalejo: *Morenito - I. Un enterramiento de la edad del Bronce en el Término Municipal de Ardales (Málaga)*. Anuncio Arqueológico de Andalucía 1986.

<sup>2</sup>J. Alcázar: *Estudio de los restos antropológicos de Cueva de Ardales*. Cueva de Ardales, su recuperación y estudio. Ayuntamiento de Ardales. En prensa.

<sup>3</sup>Ramos, Espejo, Cantalejo y Martín: *Estudio de los materiales Neolíticos de Cueva de Ardales*. Cueva de Ardales, su recuperación y estudio. Ayuntamiento de Ardales. En prensa.

<sup>4</sup>El estudio antropológico de los restos procedentes del enterramiento Morenito-1, lo realiza el Dr. ALCÁZAR, del Museo de Sevilla

<sup>5</sup>J. J. Durán: Estudio metalográfico de las piezas procedentes del enterramiento Morenito-I". XIX Congreso Nal. de Arqueología. Castellón, 1987.