

II
ACTIVIDADES
SISTEMÁTICAS

ANUARIO ARQUEOLÓGICO
DE ANDALUCÍA / 1990

ANUARIO ARQUEOLOGICO DE ANDALUCIA 1990
ACTIVIDADES SISTEMATICAS
INFORMES Y MEMORIAS

ANUARIO ARQUEOLOGICO DE ANDALUCIA 90. II
Actividades Sistemáticas. Informes y Memorias

© *de la presente edición*: CONSEJERIA DE CULTURA Y MEDIO AMBIENTE DE LA JUNTA DE ANDALUCIA
Dirección General de Bienes Culturales

Abreviatura: AAA'90. II

Coordinación: Anselmo Valdés, Amalia de Góngora y María Larreta
Maquetación: Cristina Peralta y Nieva Capote
Fotomecánica: Dia y Cromotex
Fotocomposición: Sevilla Equipo 28, S.A.
Colaboración: Isabel Lobillo y Francisco Hierro
Impresión y encuadernación: Impresiones Generales S.A.

Es una realización Sevilla EQUIPO 28

ISBN: 84-87004-22-9 (Obra completa)
ISBN: 84-87004-24-5 (Tomo II)
Depósito Legal: SE-1649-1992

**LA FUENTE DE SUMINISTRO DE SILEX
DE LA VENTA (ORCE, GRANADA).
RESULTADOS INICIALES DEL PROYECTO DE
INVESTIGACION "EL SUMINISTRO
PREHISTORICO DE RECURSOS LITICOS
SILICEOS EN LA ZONA MERIDIONAL
DE LA PENINSULA IBERICA"**

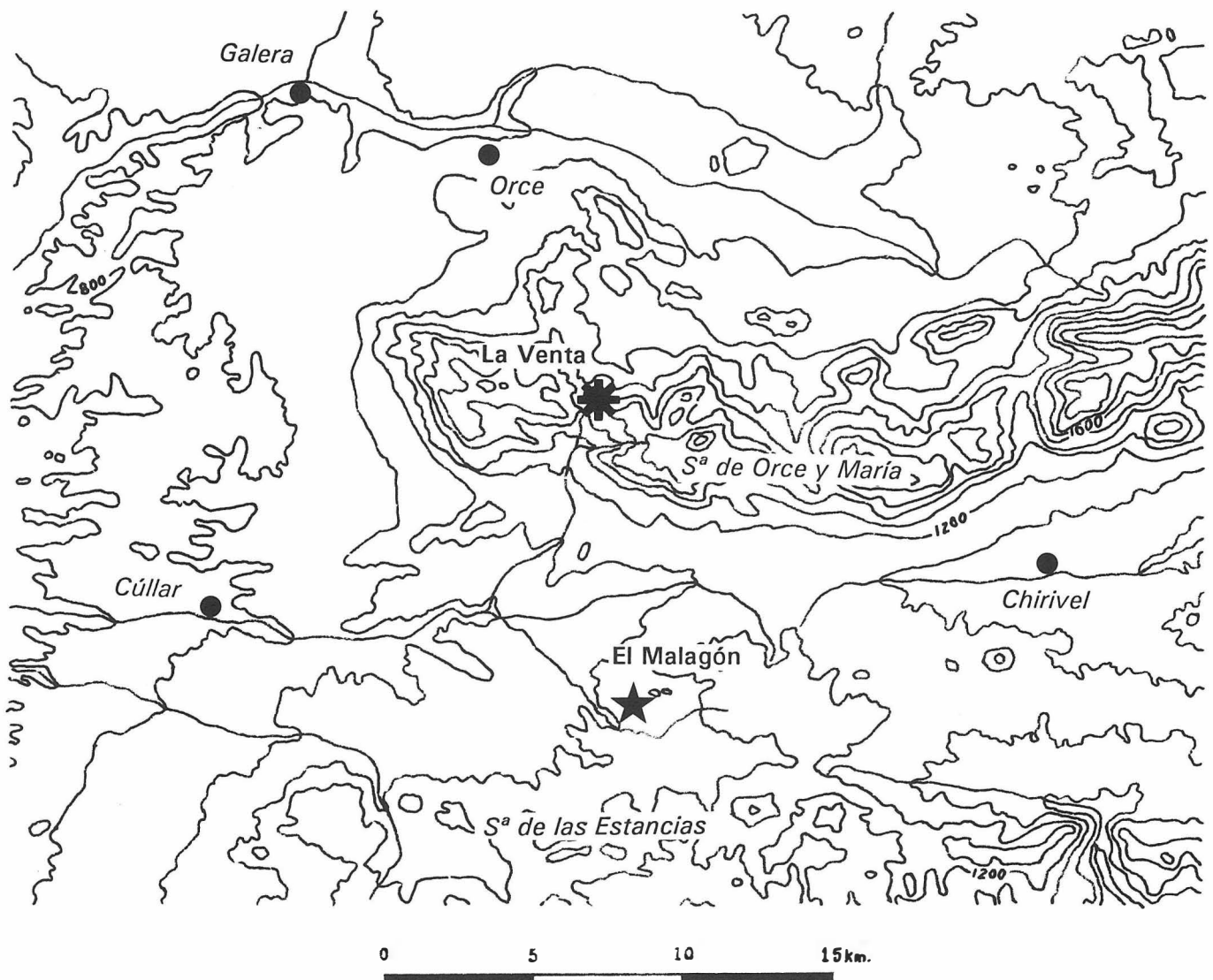
A. RAMOS MILLAN
G. MARTINEZ FERNANDEZ
G. RIOS GIMENEZ
J.A. AFONSO MARRERO
A. TAPIA ESPINOSA
J.C. AZNAR PEREZ

INTRODUCCION

El yacimiento arqueológico de La Venta fue descubierto en el curso de las prospecciones geoarqueológicas de rocas silíceas desarrolladas desde 1985 en el entorno geológico del poblado calcolítico de El Malagón. Dichas prospecciones se programaron con el objetivo de estudiar el suministro de estos recursos en el mencionado asentamiento y sus resultados pueden consultarse en

varios trabajos (Ramos Millán 1985, 1986, 1987). La Venta fue reconocida como fuente prehistórica de suministro de sílex, con una fenomenología arqueológica propia de mina. Con el desarrollo de los análisis petrográficos se confirmó como una mina de sílex explotada por los pobladores del asentamiento de El Malagón, situado a unos 10 km. al sur. Estas investigaciones se consideran la Fase 0 del proyecto mencionado, perteneciendo a la Fase I del mismo las actividades desarrolladas en el año 1990 (Fig. 1).

FIG. 1. Localización de La Venta y El Malagón.



PAUTAS DEL PROGRAMA DE INVESTIGACION

Pautas para la descripción y explicación de los contextos materiales arqueológicos					Objetivos fundamentales
Métodos	Fenomenología	Análisis	Información	Inferencias	
Prospección sistemática intensiva de precisión. Transects (celdilla de 1 m ²).	Clastos silíceos (geofactos y artefactos), calizos y cultura material no lítica.	Análisis de fábricas. Mapas de distribución.	Espacio del registro arqueológico. Mapas de distribución.		1° Reconstrucción del contexto etnográfico de explotación de los recursos.
Prospección sistemática intensiva de detalle (celdilla de 2500 cm ²).	"	"	Estructura superficial del espacio del registro arqueológico. Procesos de superficie.	Espacio, estructura sedimentaria y procesos de formación del registro arqueológico.	
Excavación de depósitos.	Depósito de los componentes sedimentarios.	Análisis de estructuras de los depósitos de componentes sedimentarios. Mapas de distribución.	Génesis de la estructura del registro arqueológico.		
Excavación por alzadas artificiales (5 cm) de columnas.	"	Análisis de columnas sedimentarias de componentes materiales.	Composición del registro arqueológico.	-----	
Prospecciones magnéticas de precisión (4 medidas por m ²).	Valores de intensidad de campo magnético.	Magnetometría. Mapas de isolíneas y de gradientes.	Estructuras subsuperficiales de índole natural o antrópica. Perfiles y modelos geométricos de anomalías		
Prospecciones sísmicas de refracción.	Ondas sísmicas de refracción.	Análisis de tiempos y distancias para conocer velocidades de medios litológicos subsuperficiales.	Unidades litológicas, profundidades y disposiciones estructurales.		
Prospecciones eléctricas (en programa).				Espacio y estructura de los registros pedológico y geológico.	
Prospecciones geológicas.	Unidades litológicas en su contexto estructural.	Registro espacial y disposición estructural de unidades litológicas.	Geología sedimentaria y estructural. Ubicación y disposición de los depósitos de rocas silíceas. Mapa geológico de detalle (1:250), perfiles y columnas geológicas.		
Sondeos.	Unidades pedológicas y litológicas.	Análisis pedológico y litoestratigráfico.	Estratigrafía del suelo. Pedogénesis y ecosistemas. Litoestratigrafía de contextos.		2° Explicación del contexto etnográfico. Socioeconomía y contexto cultural de la producción lítica.

Otras iniciativas:

- Cartografía topográfica de precisión (1:250) de todo el afloramiento geológico (más de 7 ha).
- Cartografía de detalle (plantas 1:20) del yacimiento arqueológico (1 ha).
- Etnografía contemporánea de prácticas agrícolas y forestales.
- Fotografía y vídeo científicos documentales.

TABLA 1.

La Venta se localiza en la Sierra de Orce y María, una formación subbética del Noreste andaluz. Se sitúan en torno a los 1.400 m. de altitud en un puerto que en dicha formación montañosa separa las alineaciones de las sierras de Periate y Orce y

FIG. 2. Mapa de isovalores de intensidad de campo magnético.

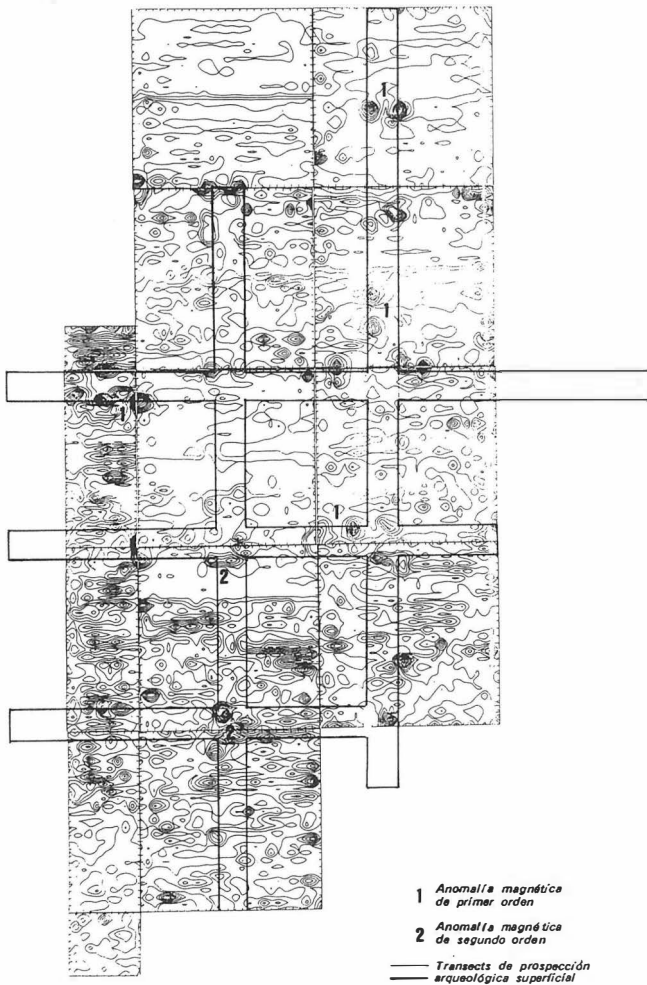
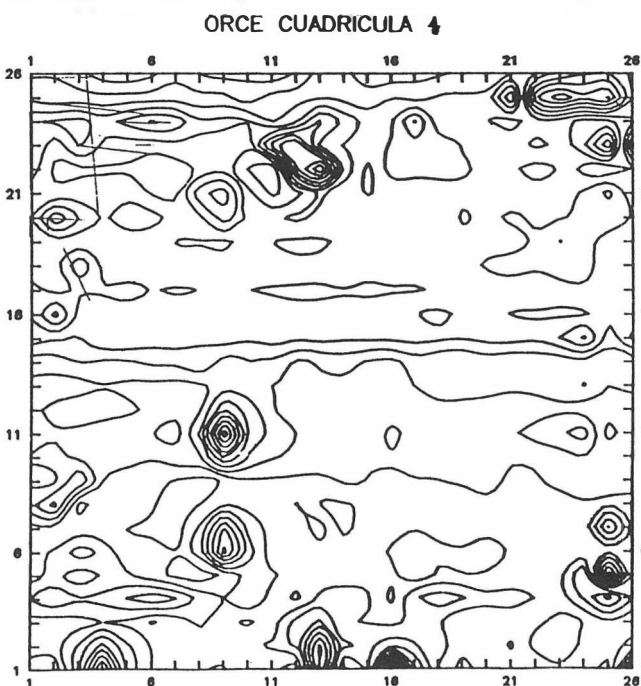


FIG. 3. Mapa de isolíneas y mapa de gradientes de la cuadrícula 4 de la prospección magnética.



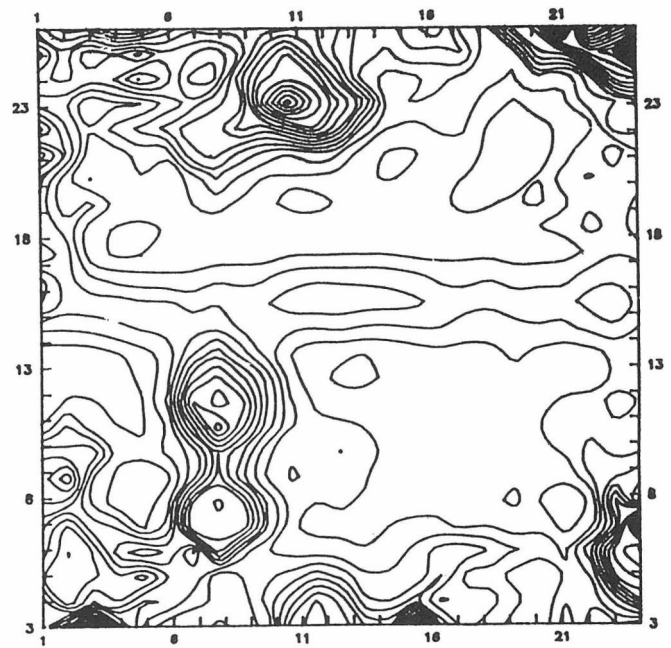
sirve de paso natural entre las Altiplanicies de Chirivel y la Hoya de Huéscar.

La fuente de suministro se instala sobre un afloramiento geológico definido en la columna estratigráfica de dicha formación subbética¹ como Jurásico Superior (Malm) y Cretácico Inferior (Barremiense). Dicho afloramiento presenta básicamente el tramo inferior (Malm) caracterizado por margas verdes radiolaríticas hacia su techo y una serie de margocalizas y calizas con sílex hacia su base. Presenta una topografía de ladera y muestra una fenomenología geológica de gran complejidad estructural, al estar rodeado por fallas y cruzados transversalmente por otros dos, que determinan en la ladera tres contextos estructurales a modo de bloques tectónicos. El yacimiento arqueológico se define en la zona superior del bloque medio (ladera media), en una zona de muy escasa pendiente, prácticamente amesetada, donde el área de interés arqueológico ocupa una extensión de algo más de 1 hectárea (100 x 125 m).

La fenomenología arqueológica presente en el sitio está caracterizada casi exclusivamente por artefactos líticos tallados. Dichos materiales son básicamente el resultado de la explotación minera calcolítica, aunque en los primeros trabajos de prospección se reconoció un área con artefactos líticos de factura paleolítica. Los materiales arqueológicos aparecen en una superficie que fue modificada por labores agrícolas. Recientemente, el techo del horizonte del suelo agrícola ha sido trasladado de manera sistemática y con gran regularidad por las actividades forestales del IARA, al crear una topografía de caballones para la fijación del suelo y la captación de aguas.

La mina de sílex de La Venta ofrece una gran oportunidad para un inicio consistente de las investigaciones relacionadas con la explotación prehistórica de los recursos silíceos en la Península Ibérica y ello por dos motivos básicos. Por un lado, la reducida extensión del campo minero posibilita ensayar todo un abanico de métodos de recuperación y analíticos con el objetivo de diseñar programas operativos para la investigación de otros campos mineros mucho más extensos existentes en las alineaciones montañosas de las Béticas Externas. Por otro lado, la mina en cuestión ofrece la oportunidad de acceder a una reconstrucción fidedigna del contexto etnográfico implicado en la explotación de estos recursos. Fue explotada por los pobladores de El Malagón y esta asociación entre poblado y mina es difícil, si no imposible de rastrear en los estudios prehistóricos contemporáneos centrados en la explotación de cualesquiera recursos abióticos.

ORCE CUADRICULA 4 GRADIENTE (10)



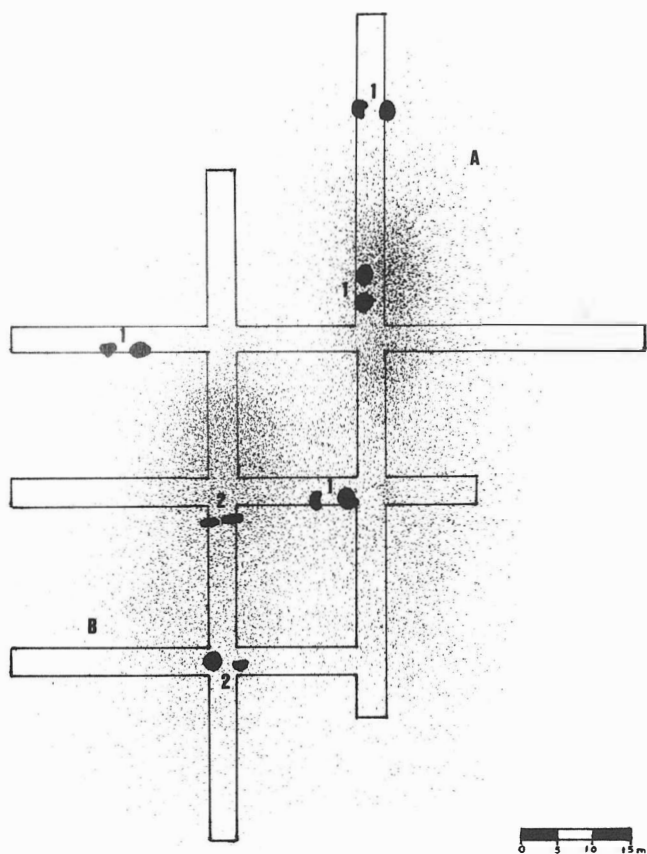


FIG. 4. Distribución de anomalías y su relación con las concentraciones líticas.

RESULTADOS

Los resultados obtenidos² hasta el momento son fruto de una serie de análisis efectuados paralelamente a la recuperación de la fenomenología geoarqueológica en los trabajos de campo. Estos análisis se habían programado articulados con el trabajo de recuperación con el fin de poder decidir en cada momento las estrategias metodológicas más operativas y la intensidad de las mismas (tabla 1 y Fig. 5).

Algunas conclusiones que se ofrecen más adelante han de considerarse provisionales. La continuación de los trabajos de campo pretende resolver las expectativas que actualmente se mantienen con el fin de ofrecer resultados más definitivos en el VI Symposium Internacional del Sílex (septiembre-octubre de 1991).

El área que presenta evidencia arqueológica se organiza superficialmente en función de dos concentraciones líticas (A y B). Ambas presentan una estructura de fajas concéntricas a partir de un núcleo central que ocupa un espacio muy limitado en superficie (una figura oval de unos 20 m. de diámetro mayor en el sentido de la pendiente). Los materiales documentan en ambos casos todos los momentos de transformación de los recursos líticos y se asocian a otras clases de materiales arqueológicos muy escasamente representados (cerámica, molino de cereal). Los componentes líticos de la concentración A, especialmente las tablas de sílex con formatos dimensionales de cantos grandes/bloques y con pocas pero evidentes huellas de talla, indican una gran cercanía de las estructuras de extracción.

Las evidencias arqueológicas han sido alteradas por diversos procesos, entre ellos las mencionadas intervenciones agrícolas y de repoblación, aunque las estructuras más destacadas de un registro arqueológico de actividades mineras, estructuras de extracción, han debido ser afectadas en grado menor. La exploración de las mismas se ha desarrollado mediante prospecciones magnéticas y sísmicas de refracción, estando programada la rea-

lización de prospecciones eléctricas.

Las prospecciones magnéticas han detectado anomalías de posible origen antrópico, con geometrías planimétricas circulares de diámetro aproximado de cuatro a cinco metros y asociadas a pares. Aún no se dispone de modelos físicos que describan la geometría tridimensional de dichas anomalías (Figs. 2, 3 y 4).

Las prospecciones sísmicas de refracción sólo han posibilitado la confirmación de las anomalías magnéticas detectadas. No obstante, está en curso un programa de análisis magnetométrico de perfiles para la obtención de modelos explicativos y se ha programado la realización de prospecciones eléctricas. En cualquier caso, la geometría planimétrica de las anomalías y la lectura general del entorno geológico apuntan a su explicación como depresiones. A juzgar por el conocimiento disponible sobre la localización del depósito de sílex explotado, alguna de dichas depresiones han de reflejar las estructuras de extracción de los recursos. El contexto geológico no ofrece otra posibilidad que la explotación del depósito de sílex mediante estructuras de extracción excavadas.

Se ha iniciado una exploración intensiva de la organización del registro arqueológico. Para ello, se ha decidido la investigación de la concentración lítica A, ya que se superpone a un par de las anomalías circulares mencionadas y la muestra documentada registra la fenomenología arqueológica relacionada más completa. La cuestión básica planteada inicialmente es conocer cómo se relacionan la concentración lítica y una de las anomalías. Para ello se están desarrollando en un área de unos 100 m² diversas estrategias de recuperación de la fenomenología implicada: prospección superficial de detalle (celdilla de 2.500 cm²) para la recogida del material mueble, excavación del techo del material fijado, excavación por alzadas sistemáticas de 5 cm. y sondeos de reconocimiento pedológico y geológico (Figs. 5 y 6).

Los resultados alcanzados hasta el momento en dicha área pueden resumirse como sigue (Fig. 7):

- El núcleo central de la concentración lítica A se superpone a la anomalía magnética, tanto si consideramos el depósito superficial móvil (1.1) como el depósito superficial fijado (1.2).

- Las industrias líticas talladas presentes en la faja periférica al núcleo (unos 10 m. alrededor) se integran en los tres horizontes superiores de la formación pedológica. La escasez y discontinuidad de las industrias a lo largo de los 45 cm. superiores donde se documentan pueden ser fiel reflejo de la situación de faja concéntrica al núcleo en la que nos encontramos.

- En esta zona periférica, a unos 14 m. del centro de la anomalía magnética, se dispone de un perfil de 2,20 m. de profundidad que documenta cuatro horizontes pedológicos (62 cm.) y dos unidades litológicas que, de techo a muro, representan en primer lugar un coluvión de margas verdes no silicificadas (0,98 m.) y lo que parece ser el techo de un depósito residual de margas verdes silicificadas con morfologías tabulares (0,60 m.). A juzgar por el conocimiento disponible de la columna litoestratigráfica en el sitio, dichas margas verdes silicificadas definen el techo de la formación de rocas silíceas.

- Si la anomalía magnética responde a una estructura de extracción tipo excavación, la concentración lítica tendría un cuerpo lenticular convexo hacia la base de su núcleo central que respondería al relleno de la estructura.

Los procesos naturales y antrópicos postdeposicionales, que han incidido en el registro arqueológico y que lo muestran en su actual contexto de recuperación, están lo suficientemente valorados como para constatar que los núcleos de las concentraciones líticas son las áreas fuente de los materiales presentes en las sucesivas fajas periféricas y que dichos núcleos se instalan pues en unas áreas directamente relacionadas con los espacios donde tuvieron lugar los procesos etnográficos de explotación de los recursos (extracción y transformación).

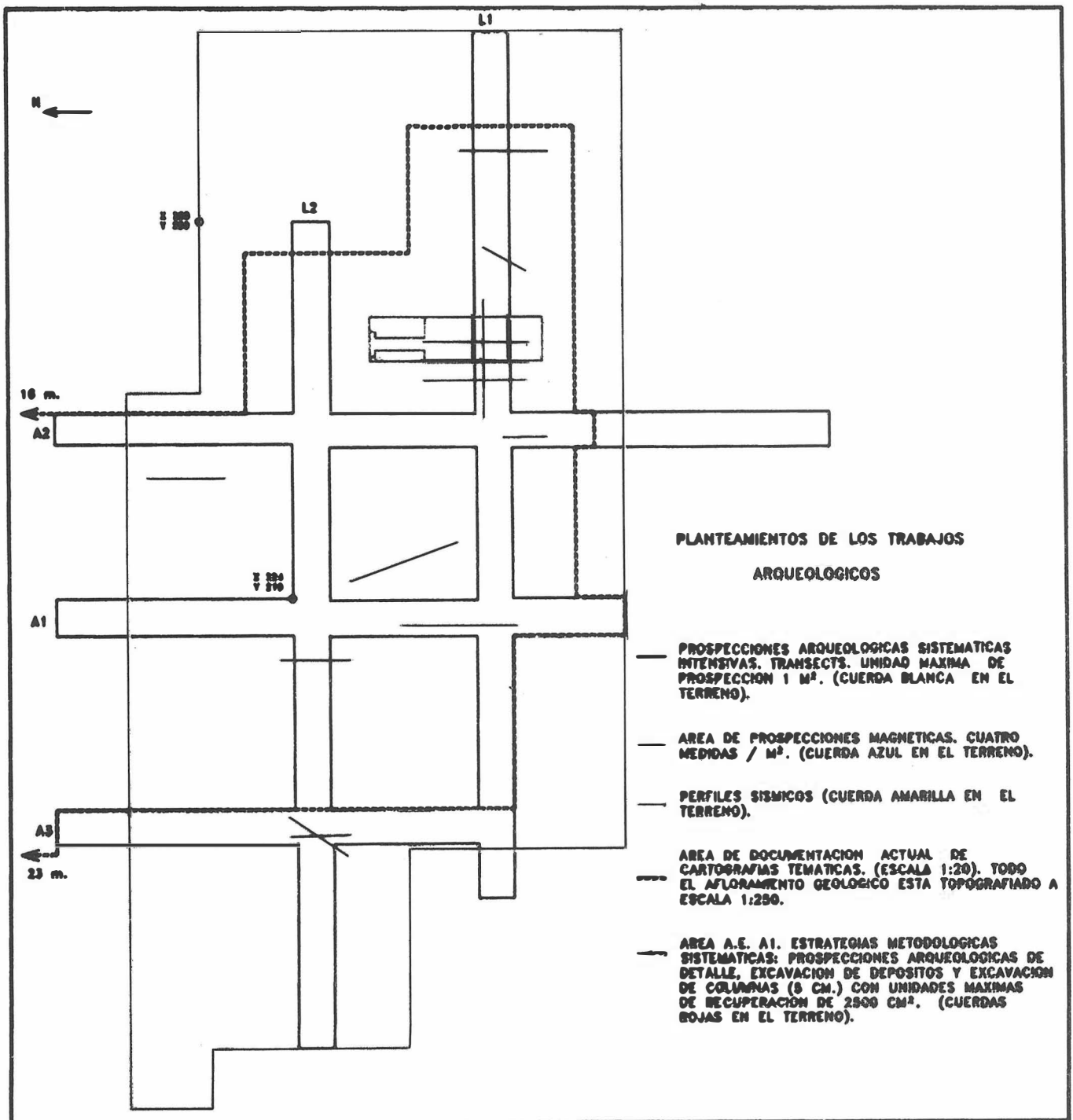
Los contextos etnográficos de la explotación de los recursos se definen a partir de procesos donde se solapan actividades de extracción y transformación y una serie de actividades necesarias para el mantenimiento del grupo humano en la fuente de suministro. Las evidencias disponibles por el momento en La

Venta mantienen las expectativas de que la extracción de los recursos se llevó a cabo a partir de estructuras de excavación que podrían definir una minería a cielo abierto. Las facies petrográficas silíceas extraídas indican la explotación de toda la columna del depósito de sílex, así como una clara explotación de sus facies laterales. La transformación de los recursos se realizaba con percutores de sílex, que en algunos casos son núcleos agotados reutilizados. Dado que la materia prima extraída presenta diversas morfologías (bancos tabulares, tablas, losetas, nódulos), la modificación de tales recursos requiere diversas estrategias. Los conjuntos industriales recuperados están formados por amplias series de desechos líticos, esto es, diversos estadios de prenúcleos y núcleos desechados y otros artefactos generados en la reducción de los mismos (lascas de descortezado, de regularización, lascas de arista de núcleo, levantamientos

fallidos, etc.). Toda la transformación tecnológica documentada está dirigida hacia la obtención de lascas y quizá de núcleos, y es en este estado como la producción lítica se transportaba hacia el poblado de El Malagón. Es en este contexto de población donde se decide la explotación de estos recursos y sólo es posible entender dicha decisión en el marco de expediciones temporales que contemplaran el mantenimiento subsistencial en la fuente de suministro.

Es indudable que la descripción de este contexto etnográfico puede alcanzar una elevada resolución. No obstante, el esbozo realizado del mismo acentúa las conclusiones etnológicas referidas a los aspectos socioeconómicos de esta producción lítica de la Edad del Cobre. En esencia, es absolutamente necesario romper con los tópicos introducidos por nuestras concepciones económicas contemporáneas. En este caso al menos no estamos

FIG. 5. Localización de los diferentes trabajos realizados.



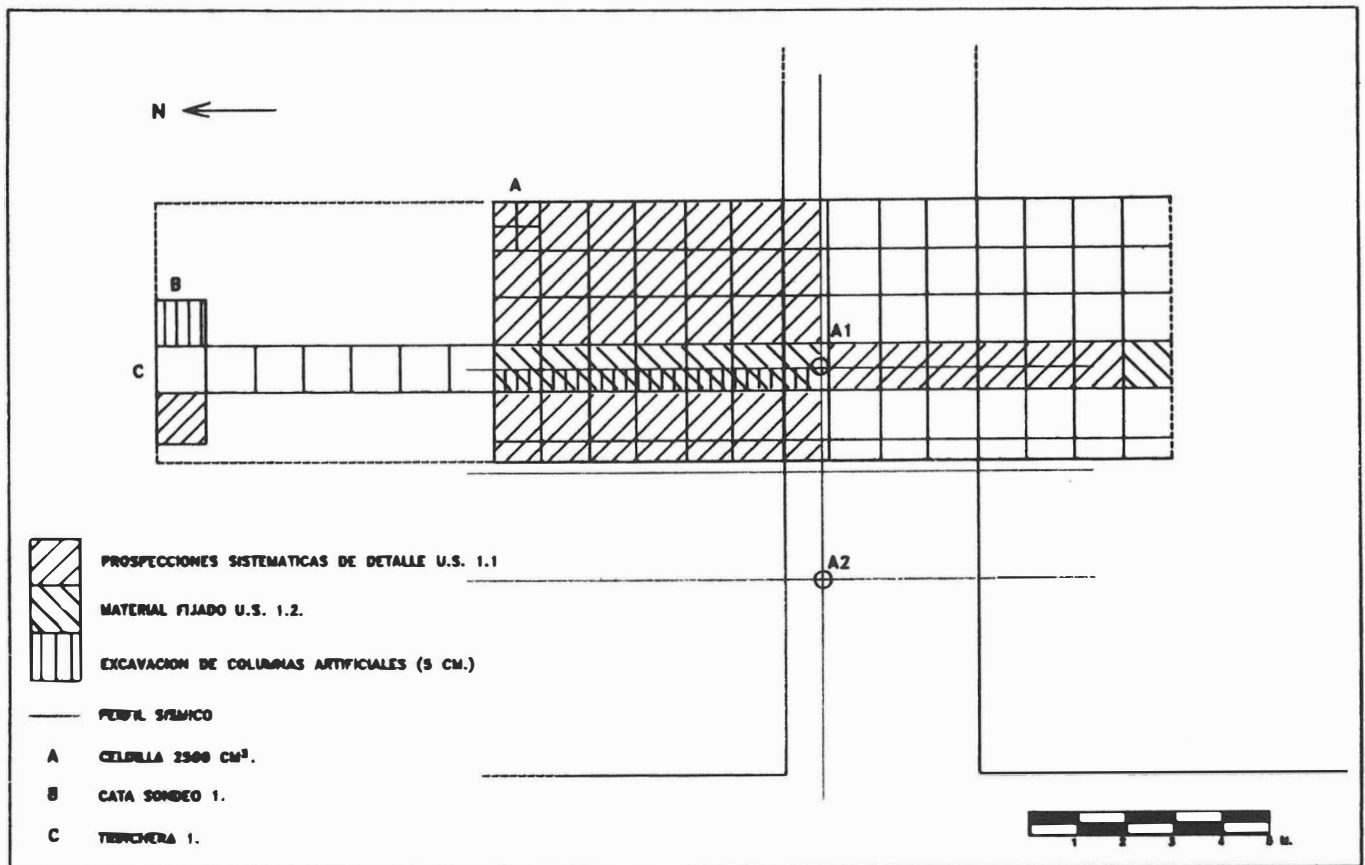


FIG. 6. Actuaciones arqueológicas centradas en la anomalía A1.

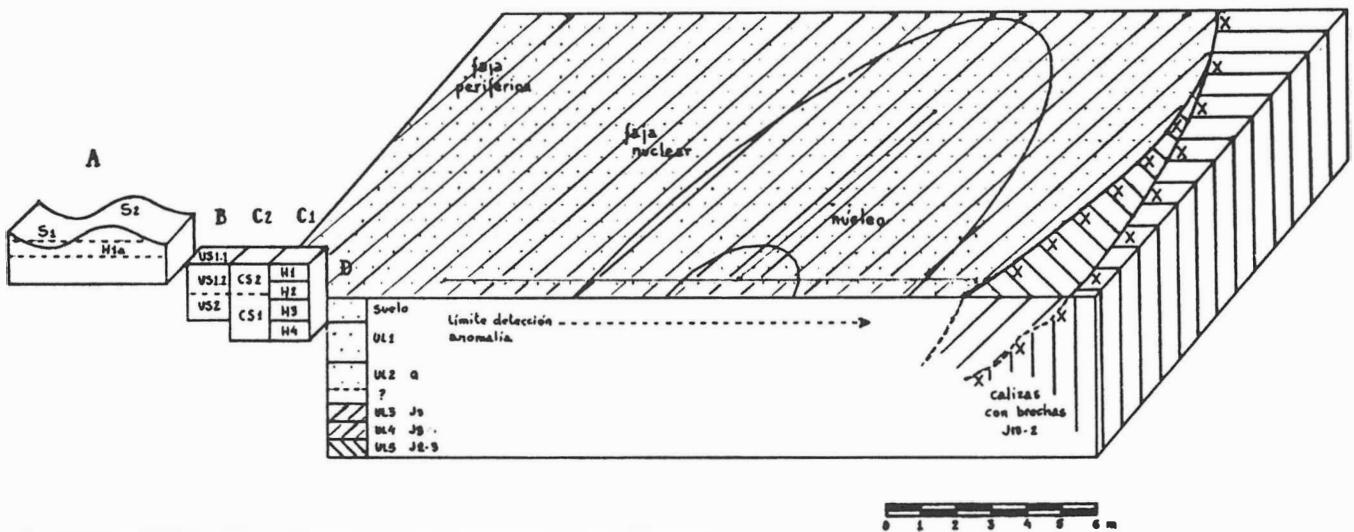


FIG. 7. Esquema litoestratigráfico y pedológico del área investigada en torno a la anomalía A1.

ante una "economía" de la materia prima que pretende la optimización de recursos escasos. Muy al contrario, la explotación de las diversas materias primas de mayor o menor calidad según nuestras propias apreciaciones del recurso y la gran cantidad de desechos generados deben considerarse como exponentes de unas prácticas sociales que no determinaban la escasez de los recursos. En segundo lugar hay que tener presente que la producción lítica generada en la mina de sílex no estaba determinada por las necesidades de los pobladores de El Malagón de dedicar dichos recursos a la producción de útiles destinados a

actividades subsistenciales o manufactureras. El Malagón es un centro receptor de diversas materias primas líticas llegadas por varios sistemas de intercambio. Es en este contexto donde cabe explicar las expediciones de explotación y la misma producción generada. Tales iniciativas sólo pueden entenderse considerando unas coordinadas socioeconómicas cuyo interés fuese promover la interacción social mediante el intercambio de diversa cultura material cuya producción refleja desde el Neolítico Reciente y durante la Edad del Cobre un claro proceso de intensificación (Ramos Millán, en prensa).

Bibliografía

Ramos Millán, A. (1985): "III Prospecciones geoarqueológicas de fuentes de rocas silíceas en el pasillo de Chirivel, en Prospecciones arqueológicas superficiales de las zonas occidental y central del Pasillo de Chirivel-Vélez Rubio (Almería)", 1985 (Moreno, M^a A., Ramos Millán, A. y Martínez García, J.), *A.A.A.*, 1985, II, pp. 19-25.

Ramos Millán, A. (1986): "Prospecciones geoarqueológicas de fuentes de rocas silíceas en el entorno geológico del poblado eneolítico de El Malagón (Cúllar-Baza, Granada)", *A.A.A.*, 1986, III, pp. 69-72.

Ramos Millán, A. (1987): *El sistema de suministro de rocas silíceas para manufacturas talladas del poblado calcolítico de "El Malagón" (Cúllar, Granada). Una primera aproximación*. Granada.

Ramos Millán, A. (en prensa): "Suministro y tecnología lítica en el Calcolítico del Sudeste", *I Reunión de Calcolítico Peninsular* (Sevilla, 1989).

Notas

¹Mapa Geológico de España, 1:50.000, hoja 973, Chirivel. Proyecto Magna.

²El proyecto de investigación está resultando potenciado por la colaboración de diversos Departamentos de la Universidad de Granada y del CSIC.