

II
ACTIVIDADES
SISTEMÁTICAS

ANUARIO ARQUEOLÓGICO
DE ANDALUCÍA / 1990

ANUARIO ARQUEOLOGICO DE ANDALUCIA 1990
ACTIVIDADES SISTEMATICAS
INFORMES Y MEMORIAS

ANUARIO ARQUEOLOGICO DE ANDALUCIA 90. II
Actividades Sistemáticas. Informes y Memorias

© *de la presente edición*: CONSEJERIA DE CULTURA Y MEDIO AMBIENTE DE LA JUNTA DE ANDALUCIA
Dirección General de Bienes Culturales

Abreviatura: AAA'90. II

Coordinación: Anselmo Valdés, Amalia de Góngora y María Larreta
Maquetación: Cristina Peralta y Nieva Capote
Fotomecánica: Dia y Cromotex
Fotocomposición: Sevilla Equipo 28, S.A.
Colaboración: Isabel Lobillo y Francisco Hierro
Impresión y encuadernación: Impresiones Generales S.A.

Es una realización Sevilla EQUIPO 28

ISBN: 84-87004-22-9 (Obra completa)
ISBN: 84-87004-24-5 (Tomo II)
Depósito Legal: SE-1649-1992

ACERCA DEL TRAZADO URBANO Y LA ORDENACION CATASTRAL DEL TERRITORIO DE LA "CIVITAS" OBULCONENSE (PORCUNA, JAEN). CAMPAÑA DE 1989

OSWALDO ARTEAGA
JOSE RAMOS MUÑOZ
ANNA-MARIA ROOS

INTRODUCCION

Como se ha expuesto en la comunicación presentada en las III Jornadas de Arqueología Andaluza, celebradas en la ciudad de Cádiz, en el mes de enero de 1990¹, los autores firmantes del presente informe pudimos proseguir durante el verano de 1989 las *excavaciones sistemáticas* en el yacimiento ibero-romano de Obulco (Fig. 1)².

Para la puesta en marcha y la realización de esta importante actuación arqueológica, se ha contado con la debida autorización y con la subvención económica de la Dirección General de Bienes Culturales de la Consejería de Cultura de la Junta de Andalucía.

Los cometidos propuestos han sido cumplidos, con exitosos resultados, gracias al eficiente trabajo desarrollado por tres equipos de probada competencia, funcionando de una manera paralela y compenetrada: uno de campo³, uno de laboratorio⁴, y otro dedicado a labores prospectoras⁵.

Los objetivos del programa de 1989, en suma, fueron organizados sistemáticamente de la siguiente manera:

a) Excavaciones extensivas en la zona de San Benito, donde se realizaron los cortes 2-3-4-5-6 y 7, con el propósito de ampliar el área documentada en 1987 y conocer una mayor extensión de las edificaciones romanas que aquí se encuentran, definiendo la orientación de las mismas y la propia del trazado ortogonal del sistema de calles.

b) Aproximación al estudio de posibles centuriaciones, en el entorno territorial de Obulco; contrastando las evidencias aducibles en el campo circundante con la orientación observada en el sistema urbanístico localizado en la zona excavada en San Benito.

c) Reconstrucción y restauración de materiales arqueológicos, procedentes de las excavaciones.

LAS EXCAVACIONES EXTENSIVAS EN SAN BENITO

Uno de los sectores más relevantes de las excavaciones de Obulco es sin duda el de San Benito (Fig. 2). Como adelantamos en las primicias ofrecidas en las II Jornadas de Arqueología Andaluza celebradas en Málaga, en enero 1989⁶, esta relevancia se comprende no sólo en atención a la monumentalidad de las edificaciones que aquí se documentan, sino también a tenor de la planificación urbana que para todo el conjunto se vislumbra.

En el corte 1 de la campaña de 1987, lindando con un *espacio empedrado* que desde un comienzo consideramos como una posible calle de Obulco (Fig. 3) pudimos excavar la parte delantera de un enorme edificio, al que tentativamente llamábamos "la casa de las columnas" (Fig. 4). Se pudo observar entonces cómo su entrada conectaba directamente con un peristilo, para desde el mismo abrirse el acceso a las habitaciones propiamente dichas.

Tanto la calle empedrada, como la edificación con sus columnas, nos pusieron sobre la pista de una planificación urbana insospechada con una red de acometidas acuíferas y aljibes, de sorprendentes características (Fig. 5).

En la campaña de 1989, que es la que vamos a presentar

ahora, pudimos comprobar aquellos resultados preliminares: esta vez abarcando un área excavada de 1250 m².

Como veremos, no sólo hemos conocido la continuidad longitudinal de la calle empedrada, sino que hemos descubierto las plantas de nuevos edificios. Sus plantas arquitectónicas nos han facilitado continuar completando la orientación del buscado sistema ortogonal, al que se hallaban adscritos.

La continuidad de una calle empedrada

En primer lugar veamos lo relativo a la calle empedrada:

a) Su prolongación longitudinal, con 7 m. de anchura, alcanza hasta lo excavado hoy en día una extensión de 50 m. (Fig. 3).

b) Se documenta un punto de cruce, con otra calle más estrecha que se ha localizado en el *corte 7* y permite comenzar a constatar que en San Benito el sistema urbanístico que nos ocupa era ortogonal (Fig. 6).

FIG. 1. Excavaciones Arqueológicas en Obulco (Porcuna, Jaén). Localización del Sector San Benito.

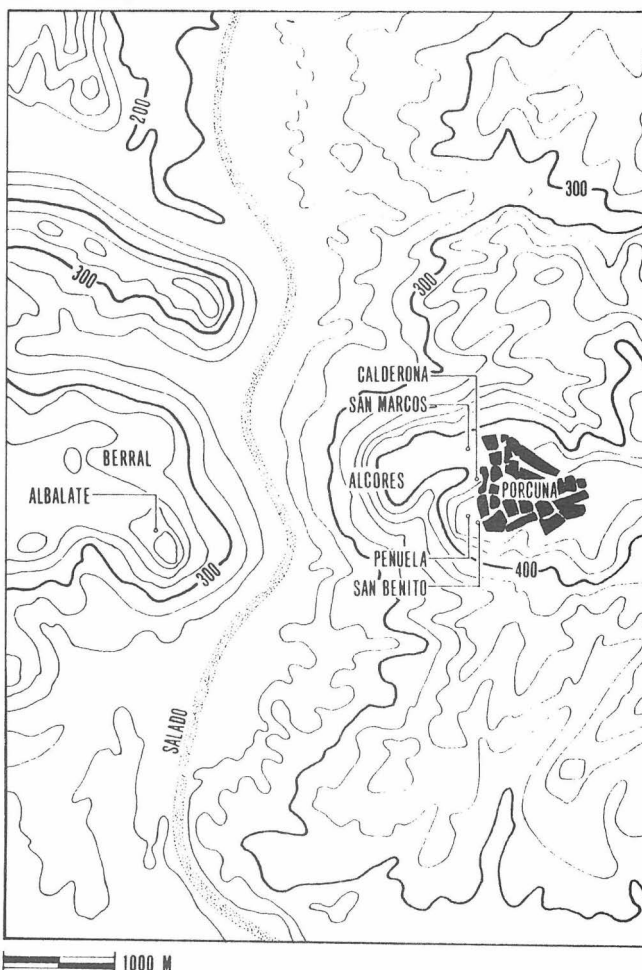




FIG. 2. Detalle general del Sector San Benito.
FIG. 3. Calle empedrada.

c) Las calles orientadas en sentido *Nordeste-Suroeste* delimitan el trazado de terrazas artificiales, cortadas escalonadamente, en las cuales las edificaciones se disponen de una manera exenta y en sentido transversal.

d) Las calles que se cruzan con las antes citadas, siguiendo por su parte una orientación *Sureste-Noroeste*, conocen un suelo más inclinado, de acuerdo con la pendiente de la ladera; salvando así los desniveles y conectando los escalonamientos de las mencionadas terrazas.

e) El *sistema aterrazado* de San Benito partiendo de lo más alto del cerro (lo ubicado hacia el Sur) hasta alcanzar las cotas del llamado Camino de Castro del Río (ubicado abajo, hacia el Norte) haría que todas las edificaciones aquí construidas no se obstruyeran la visibilidad unas con otras, y así dominarían una amplia panorámica que en la distancia quedaría remarcada por la cuenca del Guadalquivir y en el fondo más lejano por las alturas de la Sierra Morena. La orientación Noroeste-Sudeste, observada en las plantas de los edificios exentos, les facilitaría una buena protección contra las irradiaciones solares en los meses del estío, a la vez que el citado escalonamiento de las terrazas les permitiría gozar de una clara iluminación durante todo el año.

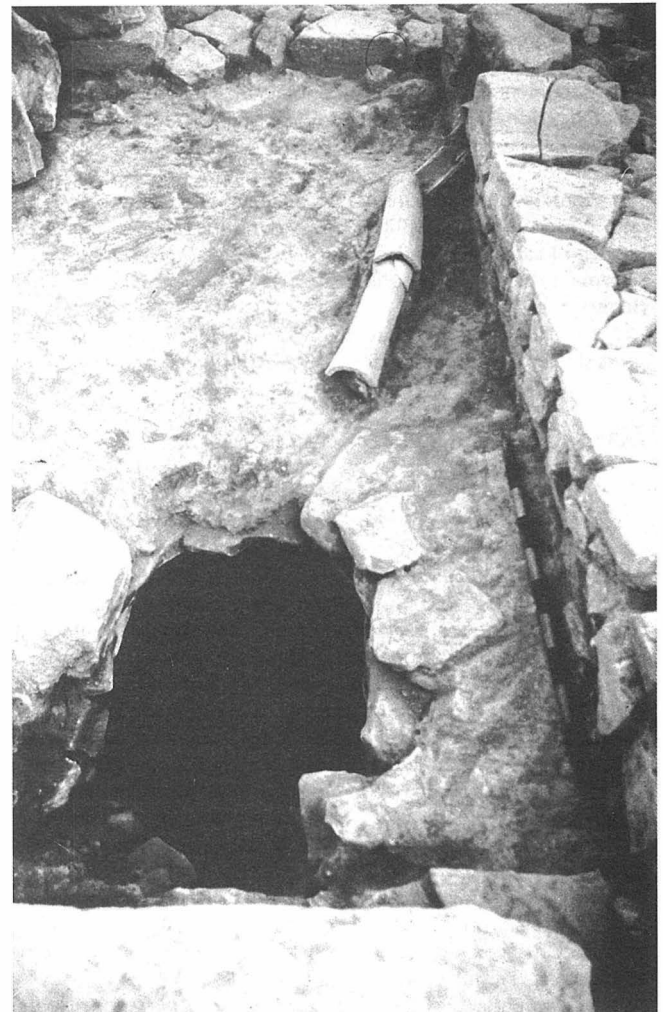
Las edificaciones monumentales

Pasemos a reseñar lo referido a la documentación de dos nuevas edificaciones exentas.

a) Ambas resultan algo similares, pero no son exactamente iguales entre sí, como tampoco lo son en comparación con la "casa de las columnas". La idea de la planta con habitaciones hacia la parte trasera, con un peristilo hacia la entrada, resulta

parecida en las tres edificaciones conocidas hasta ahora, siendo ello probatorio de que hubo un planteamiento urbanístico en esta zona de Obulco. Además de las fórmulas generales aplicadas en las soluciones del trazado de las calles, y de la planificación de una sofisticada red de acometidas para los aljibes de las casas, se aplicaron unos modelos arquitectónicos relativamente normalizados en la construcción de los edificios. Para ello, las variaciones entre los tres que tenemos excavados se definen en cuanto al espacio que abarca, y en cuanto a las habitaciones que sirven para la compartimentación y organización funcional de sus respectivos interiores (Fig. 2).

FIG. 4. Casa de las columnas (peristilo).
FIG. 5. Acometida acuífera y aljibe.



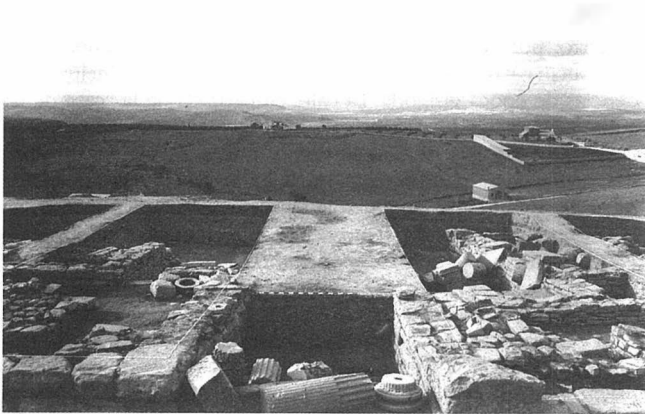


FIG. 6. Cruce de calles separando edificaciones exentas.

b) Los dos nuevos edificios de la campaña de 1989 se encuentran dispuestos de manera transversal (Nordeste-Sureste) con respecto a la dirección de la calle empedrada, que se orienta en sentido Nordeste-Suroeste (cortes 2-3 y 4-5-6); quedando esta última por detrás de los mismos. A todas luces, por delante de los edificios, en su momento hemos de poder excavar otra calle longitudinal, paralela a la documentada por encima, en la terraza superior.

c) Hallándose los edificios igualmente orientados como la "casa de las columnas", sus respectivas entradas quedan también mirando hacia el Noroeste. Quedan separados entre sí por una calle relativamente estrecha, que también se halla empedrada. Solamente conocemos de la misma un corto tramo, que ha quedado excavado en la zona del corte 7 (Fig. 6).

FIG. 7. "Herma" bifronte.



Algunos hallazgos materiales

Si sorprendentes han sido los edificios aparecidos en la campaña de 1989, no menos dignos de mención resultan algunos de los hallazgos que con ellos hemos encontrado asociados.

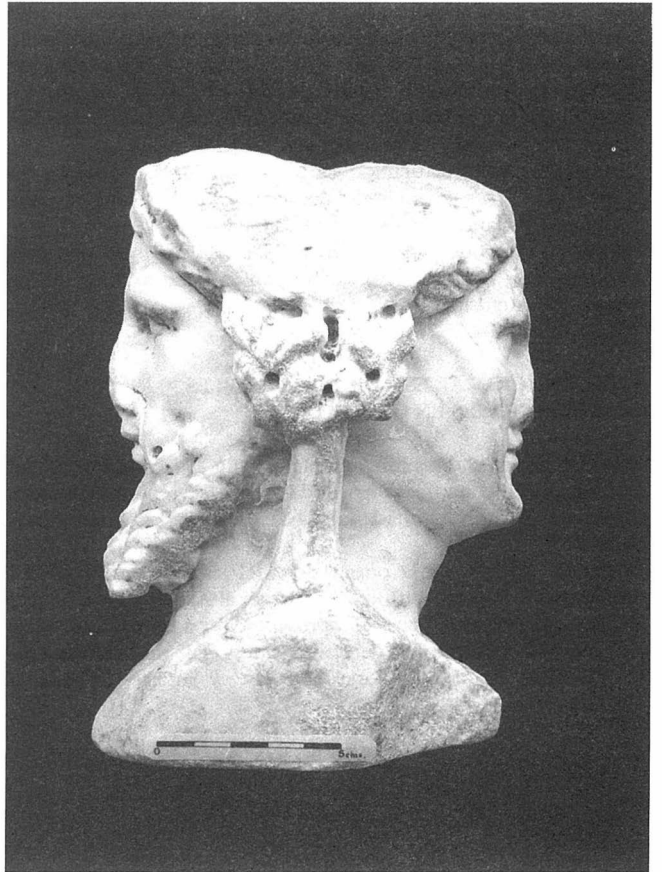
Entre los materiales pertenecientes a estas nuevas edificaciones monumentales, aparte de los fragmentos cerámicos que han sido particularmente numerosos, hemos de destacar abundantes piezas de hueso (agujas y alfileres), algunas metálicas (incluidas varias monedas bien estratificadas), además de contados objetos de vidrio. Pero lo más demostrativo del *carácter privado* de estas edificaciones ha sido poder ubicar "in situ", en la zona de uno de los patios, dos pequeños "Hermas" bifrontes (Figs. 7 y 8) y un fragmento de máscara de arcilla con fisonomía negroide (Fig. 9).

En lo tocante a los "Hermas", ambos esculpidos en mármol blanco, cabe apuntar que se trata de dos cabezas masculinas barbadas, que por sus partes posteriores presentan adosadas sendas cabezas femeninas. Como bien se sabe, en numerosas casas privadas de época romana los "Hermas" bifrontes aparecen localizados en patios y jardines. Los de San Benito estaban también en un patio, en este caso hacia la entrada del edificio.

Con respecto a la máscara negroide, es sumamente probable que hubiera estado colgada en un espacio intermedio entre columnas, hacia la zona delantera del edificio; como ocurre en los peristilos de otras casas romanas conocidas.

Tanto los "Hermas" bifrontes, como la máscara de terracota, estaban en el nivel donde aparecieron varios capiteles, tambores de fustes y basas de columnas; que sin duda se hallaban dispuestas en las entradas y peristilos de estas magníficas construcciones (Fig. 4). Con toda seguridad estamos ante la excavación de un "barrio" sumamente distinguido, de la Obulco del Alto Imperio.

FIG. 8. "Herma" bifronte.



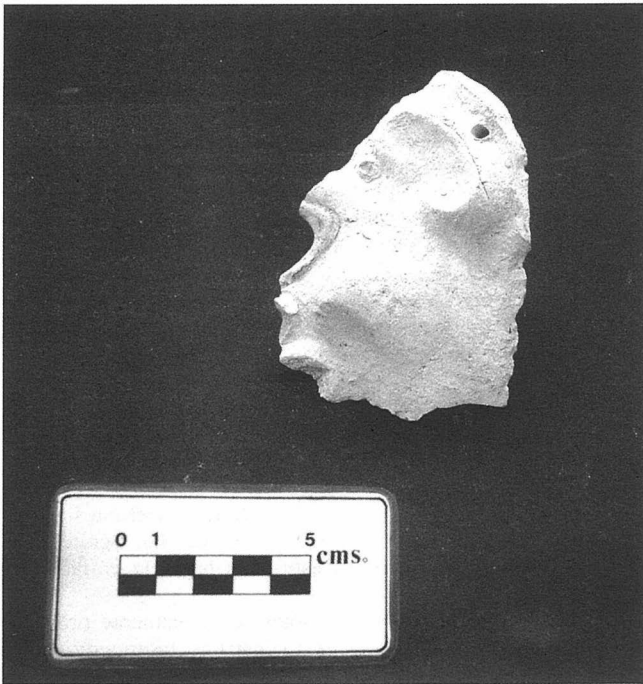


FIG. 9. Máscara de terracota.

Restos tardo-republicanos en la estratigrafía de San Benito

Como ya se había observado en algún punto del *corte 1*, realizado en 1987, en la zona del *corte 2* de la campaña pasada hemos vuelto a documentar restos de zócalos de muros asociados a cerámica "Campaniense B" y a trozos de ánforas Dressel 1-C, perteneciendo todo ello a construcciones destruidas. Pueden ser datadas en los siglos II y I a.C., y al parecer se hallaban orientadas en un sentido parecido al de las posteriores del Alto Imperio, siendo tal vez arrasadas antes de elevar estas últimas.

En consecuencia se confirma que la ciudad ibero-romana de Obulco se encontraba urbanizada en la *época tardo-republicana*, y que fue a partir de entonces cuando hubo de llevarse a cabo su gran reestructuración urbanística.

Esta última reestructuración es la que mejor se conserva en *planta*: con fases propias de las ocupaciones relativas a los tiempos julio-claudios y a los tiempos flavios.

El gran apogeo de la fase relativa a los edificios que aquí presentamos, por consiguiente, puede considerarse a partir de los tiempos de Augusto.

APROXIMACION AL ESTUDIO DE POSIBLES CENTURIACIONES EN OBULCO

Una de las cuestiones fundamentales para el conocimiento del municipio obulconense es sin duda la que se refiere a la ordenación del territorio ciudadano y a la propiedad del suelo productivo.

Una vez establecida la orientación del sistema ortogonal del sector urbanizado en San Benito, relativo al Alto Imperio, hemos iniciado un primer *ensayo de aproximación* a su estudio espacial, intentando confrontar la "teoría ortogonal" de posibles cruces de calles, en sentido Noreste-Suroeste y Sureste-Noroeste, a

tenor de algunos puntos y monumentos indicativos que conocemos en la Porcuna actual. Entre tales monumentos se encuentran, por ejemplo, las iglesias de San Benito, San Marcos y San Lorenzo: por debajo de las cuales se conservan antiguos restos constructivos romanos y en el caso de San Benito incluso evidencias de época visigoda. La calle empedrada de la "casa de las columnas" coincide con la calle que actualmente pasa por el frente de la iglesia de San Benito, y que a su vez se proyecta hasta empalmar gráficamente en línea recta con el camino de Alharilla. En el solar de Alharilla se conocen restos romanos, en el entorno del santuario, famoso por sus romerías. Y al otro lado de este mismo camino encontramos la necrópolis de "Los Patos", con sepulturas que ofrecen evidencias propias de los tiempos paleo-cristianos. En definitiva, lo que nos parece probable es que en una buena parte de la actual Porcuna las superposiciones de otras arquitecturas *medievales* y *modernas*, como las construcciones *contemporáneas*, pueden haber enmascarado las ordenaciones urbanas de más vieja tradición: las de Obulco.

De una manera paralela se ha comenzado también el ensayo de las investigaciones relativas al territorio obulconense, intentando una aproximación a las posibles ordenaciones romanas del mismo. Con este propósito, para iniciar con la *hipótesis de trabajo*, hemos intentado contrastar si las evidencias arqueológicas carteadas en el entorno de la ciudad ibero-romana de Obulco estaban adscritas a probables "centuriaciones", para ver si el usufructo del suelo lo podemos concebir de acuerdo con unos repartimientos parcelarios definidos. Los resultados obtenidos en uno de los cuadrantes del territorio obulconense han sido altamente prometedores, siendo necesario continuar la labor emprendida en los tres cuadrantes restantes, para poder alcanzar conclusiones más firmes.

RECONSTRUCCION, RESTAURACION Y CONSOLIDACION DE LOS HALLAZGOS ARQUEOLOGICOS Y MONUMENTALES DE OBULCO

De acuerdo con la organización del trabajo, que en el sistema empleado en el "Proyecto Porcuna" incluye de una manera paralela, durante la campaña de excavación, la realización "in situ" de las labores concernientes al campo y al laboratorio, en el verano de 1989 aparte de los catálogos de extracción de materiales⁷ y de la descripción tipológica, dibujo⁸ y fotografía⁹ de los hallazgos arqueológicos fundamentales, hemos llevado a cabo importantes faenas de reconstrucción, restauración y consolidación, que podemos referir en dos apartados:

a) En atención a la aplicación didáctica, cultural y museográfica, del material procedente de las excavaciones de Obulco una buena parte de los hallazgos más significativos fue reconstruida y restaurada en el pequeño taller que para tales efectos ha funcionado junto a la zona investigada¹⁰.

b) Para poder garantizar la perduración de los distintos monumentos arquitectónicos, una vez efectuada la documentación gráfica y planimétrica, se ha procedido a su consolidación. En espera de futuros estudios técnicos que nos permitan proponer, con los asesoramientos profesionales convenientes, las reconstrucciones arquitectónicas que se crean oportunas: para su aprobación por parte de las autoridades competentes.

En definitiva, las excavaciones sistemáticas realizadas en el sector de San Benito (Porcuna, Jaén) durante el verano de 1989 han vuelto a poner de relieve la importancia que tiene la *arqueología obulconense*, y la enorme resonancia que sus bien conservados monumentos pueden ofrecer al ya rico patrimonio histórico, artístico y cultural de Andalucía¹¹.

Notas

¹Arteaga, O., Ramos Muñoz, J. y Roos, A.M^a, "El sistema urbanístico de Obulco en el barrio de San Benito (Porcuna, Jaén)".

²Arteaga, O., Ramos, F., Nocete, F., Roos, A.M^a y Lizcano, R., "Reconstrucción del proceso histórico en el territorio de la ciudad ibero-romana de Obulco (Porcuna, Jaén)", en *Anuario Arqueológico de Andalucía, 1987*, en prensa. Arteaga, O., Ramos, J., Nocete, F., Roos, A.M^a y Burgos, A., "Aproximación a la ordenación del territorio de Obulco", en: *II Jornadas de Arqueología Andaluza*, Antequera-Málaga, 1989. Idem, "La ciudad ibero-romana de Obulco. Aproximación al estudio comparado de los contextos arqueológicos de su territorio", en: *Anuario Arqueológico de Andalucía, 1988*, en prensa.

³Bajo la dirección de los autores firmantes el control de los trabajos técnicos y estratigráficos en los cortes 2-3-4 estuvo a cargo de don Antonio Burgos Juárez; y el de los cortes 5-6 a cargo de don José Suárez Otero. La excavación del corte 7 estuvo bajo el control directo de A. M^a Roos. Las distintas labores concernientes a la documentación, planimetría y topografía, en el área de la excavación fueron llevadas a cabo eficazmente por don Eduardo Blanes Calvo, doña M^a Carmen Guinea Planelles, don Germán Navarro Espinach y don Francisco Javier Vicente Soler (estudiantes de la Universidad de Valencia) y por don Sigfrido Ramírez Pérez (Universidad de Granada).

⁴La sección de lavado, clasificación, siglado y catalogación general a pie de cortes, bajo la dirección de los autores firmantes estuvo coordinada por don Pablo Casado Millán; secundado por don José M^a García Fuertes, doña Angeles Gómez Celada y doña Isabel Moraño Poblador (estudiantes de la Universidad de Valencia), contando con la ayuda efectiva de varios estudiantes de la Universidad de Sevilla y del Colegio Universitario de Jaén.

⁵En este programa relativo al estudio de probables centuriaciones romanas en el territorio obulconense, conjuntamente con los autores firmantes, ha comenzado a colaborar un equipo especializado integrado por los profesores de Historia Antigua don Alberto Prieto Arciniega (Universidad de Barcelona), don Nicolás Marín Díaz (Universidad de Granada) y por don José Manuel Hita (Universidad de Granada).

⁶Véase la bibliografía citada supra nota 2.

⁷Véase lo dicho al respecto supra nota 4.

⁸Bajo la coordinación directa de J. Ramos Muñoz el equipo de dibujantes, compuesto esta vez por diez personas, ha seguido estando encabezado por los ya expertos colaboradores don Antonio Bellido Cabeza, doña M^a del Mar Herrador Morales y don Enrique Serrano Ramírez, contando durante una parte de la campaña con la inestimable ayuda de otros estudiantes porcunenses y de las universidades de Sevilla y Granada.

⁹Tanto en el campo de la excavación, como en el propio del laboratorio, el trabajo fotográfico ha continuado estando a cargo de don Pedro Cantalejo Duarte.

¹⁰Nuestro taller de restauración, adscrito al laboratorio, ha funcionado confiado a la experiencia de don Leonel Joaquim Fernandes Trindade (Museo Arqueológico de Torres Vedras, Portugal).

¹¹La necesidad de una continuidad prolongada de las excavaciones en Obulco debe ser considerada en justa correspondencia con la alta y merecida valoración que el yacimiento exige.