

**III**  
**ACTIVIDADES**  
**DE URGENCIA**

**ANUARIO ARQUEOLÓGICO**  
**DE ANDALUCÍA / 1990**

**ANUARIO ARQUEOLOGICO DE ANDALUCIA 1990**  
*ACTIVIDADES DE URGENCIA*  
*INFORMES Y MEMORIAS*

**ANUARIO ARQUEOLOGICO DE ANDALUCIA 90. III**

Actividades de Urgencia. Informes y Memorias

© de la presente edición: CONSEJERIA DE CULTURA Y MEDIO AMBIENTE DE LA JUNTA DE ANDALUCIA  
Dirección General de Bienes Culturales

Abreviatura: AAA'90. III

Coordinación: Anselmo Valdés, Amalia de Góngora y María Larreta  
Maquetación: Cristina Peralta y Nieva Capote  
Fotomecánica: Dia y Cromotex  
Fotocomposición: Sevilla Equipo 28, S.A.  
Colaboración: Isabel Lobillo y Francisco Hierro  
Impresión y encuadernación: Impresiones Generales S.A.

*Es una realización Sevilla EQUIPO 28*

ISBN: 84-87004-22-9 (Obra completa)  
ISBN: 84-87004-25-3 (Tomo III)  
Depósito Legal: SE-1649-1992

# INFORME SOBRE EL SONDEO ARQUEOLOGICO DE URGENCIA EFECTUADO EN C/ ESPECERIAS

M<sup>a</sup> CARMEN IÑIGUEZ SANCHEZ  
JOSE FCO. MAYORGA MAYORGA

## INTRODUCCION

En cumplimiento de la Normativa vigente en la Gerencia Municipal de Urbanismo del Excmo. Ayuntamiento de Málaga, siguiendo el Artículo 105 del Plan General de Ordenación Urbana de dicha ciudad, que contempla la realización de Excavaciones Arqueológicas de Urgencia en el Centro Histórico de la ciudad, realizamos un sondeo de urgencia en el solar 14-16 de la denominada C/ Especerías.

Esta intervención se dividió en dos fases; la primera de treinta días de duración entre los meses de febrero y marzo de 1990. En el mismo se registraron niveles de ocupación ininterrumpidos, que iban desde los restos de la demolida vivienda contemporánea hasta constatar un período musulmán asociado a un lienzo de muralla de gran entidad, encontrando, a su vez, indicios de la existencia de un nivel emiral junto a lo que parecía ser una pileta de opus signinum que nos mostraba los últimos momentos de la Málaga romana. Este dato nos indujo a realizar una segunda actuación, durante quince días, en la segunda mitad del mes de junio del mismo año.

## DESARROLLO DE LA EXCAVACION Y ANALISIS ESTRATIGRAFICO

En la intervención efectuada abrimos una cata de 4,80 x 4,00 m., debido a las características del solar, para posteriormente efectuar una ampliación que nos proporciona un corte final de 6,20 x 4,00 m.

Partimos de una cota inicial de 5,99 m.s.n.m., detectándose el nivel freático a una cota de 4,32 m.s.n.m.

La excavación nos ha proporcionado una estratigrafía bastante definida, con los siguientes niveles de ocupación.

### Nivel I

Estructuras contemporáneas, dos niveles de solería, cimentaciones de muros y red de saneamiento integrado por arquetas y tuberías.

LAM. I. Cerámica emiral. Ataífor melado con decoración manganeso.



### Nivel II

Nivel de habitación que presenta dos tramos de pavimento, uno de ellos de ladrillo dispuesto a soga sobre un canto y el segundo combina fragmentos de barro cocido, simulando guijarros encuadrados por hiladas de ladrillo dispuesto a soga sobre su canto; así como alguna losa cuadrada de barro cocido. Debajo del mismo queda detectada la red de saneamiento integrada por varias tuberías de anillas de barro cocido. Cronológicamente lo situamos en los siglos XVIII-XIX. Cota media: 5,10.

### Nivel III

Nos encontramos con un nivel de habitación que presenta una ocupación de carácter artesanal. Se sitúa en la mitad E del corte y está integrado por cuatro orzas de cerámica de grandes dimensiones con nivel de pavimento a ras de la boca de las mismas, siendo éste de cantos rodados en el ángulo NE y de losas cuadradas de barro cocido al E. Las mismas cuentan con muretes de sostén en fábrica de piedra: caliza, asperón y ladrillo<sup>1</sup>.

Paralelamente a las mismas se sitúa un relleno con abundante proporción de fragmentos de material constructivo: ladrillo y teja.

Se trata de una intrusión que alterna la estratigrafía original en este sector ya que las tinajas descansan directamente sobre los niveles musulmanes.

Lo situamos cronológicamente en los siglos XVII y XVIII.

### Niveles IV-V

Nivel de habitación que se encuentra delimitado por sendos muros al E y S respectivamente que presentan dirección N-S y E-W, haciendo ángulo. Ambos alternan en su factura los mampuestos de piedra caliza y ladrillo dispuesto de forma horizontal sobre su base, así como sillares (0,50 x 0,70 m.) de piedra arenisca. Estos muros pertenecerían a la época nazarí, siendo posteriormente reutilizados tras la conquista durante los siglos XVI y XVII.

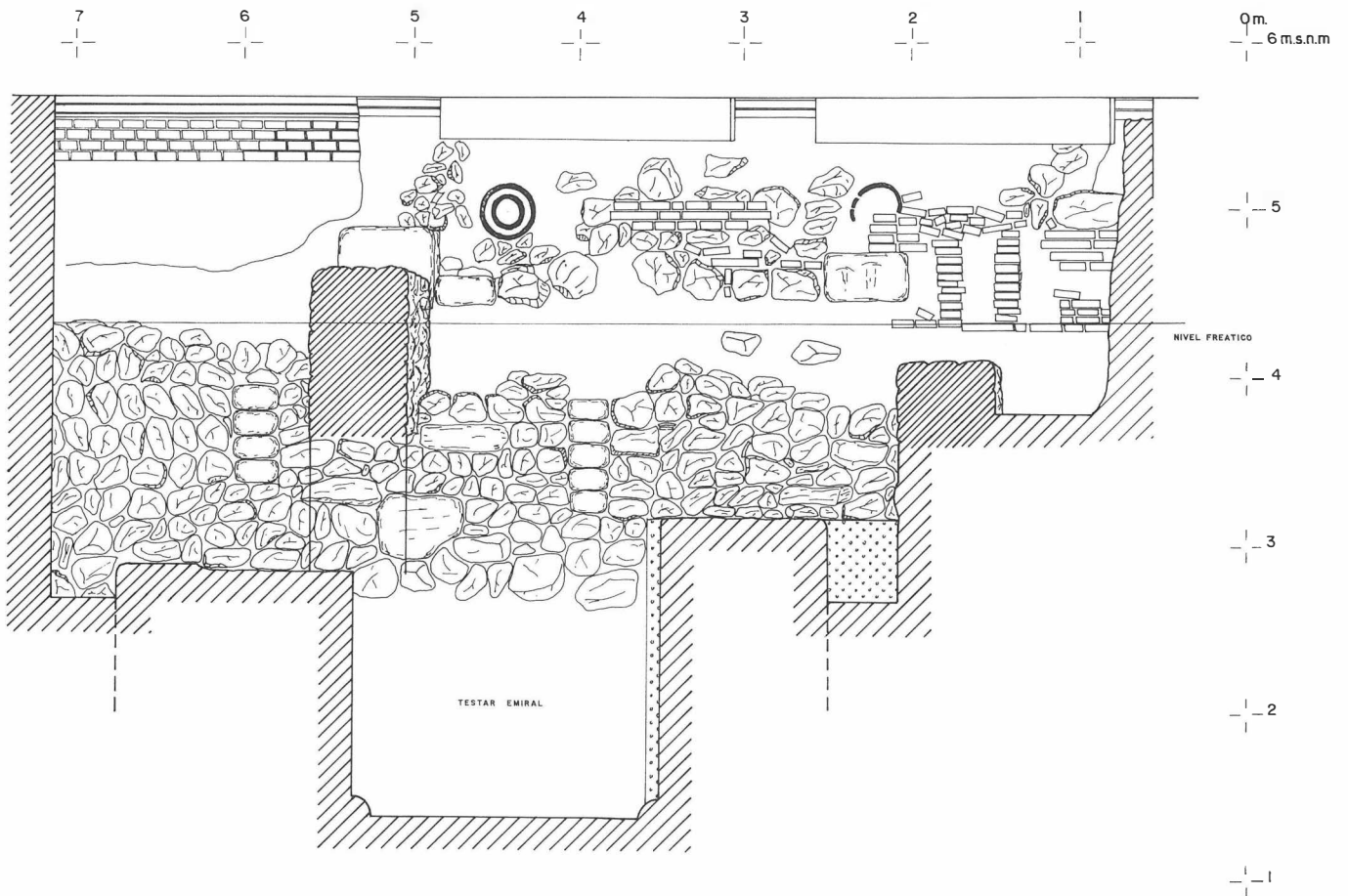
LAM. II. Fragmentos ataífor emiral.





FIG. 1.

FIG. 2. Alzado del perfil sur.



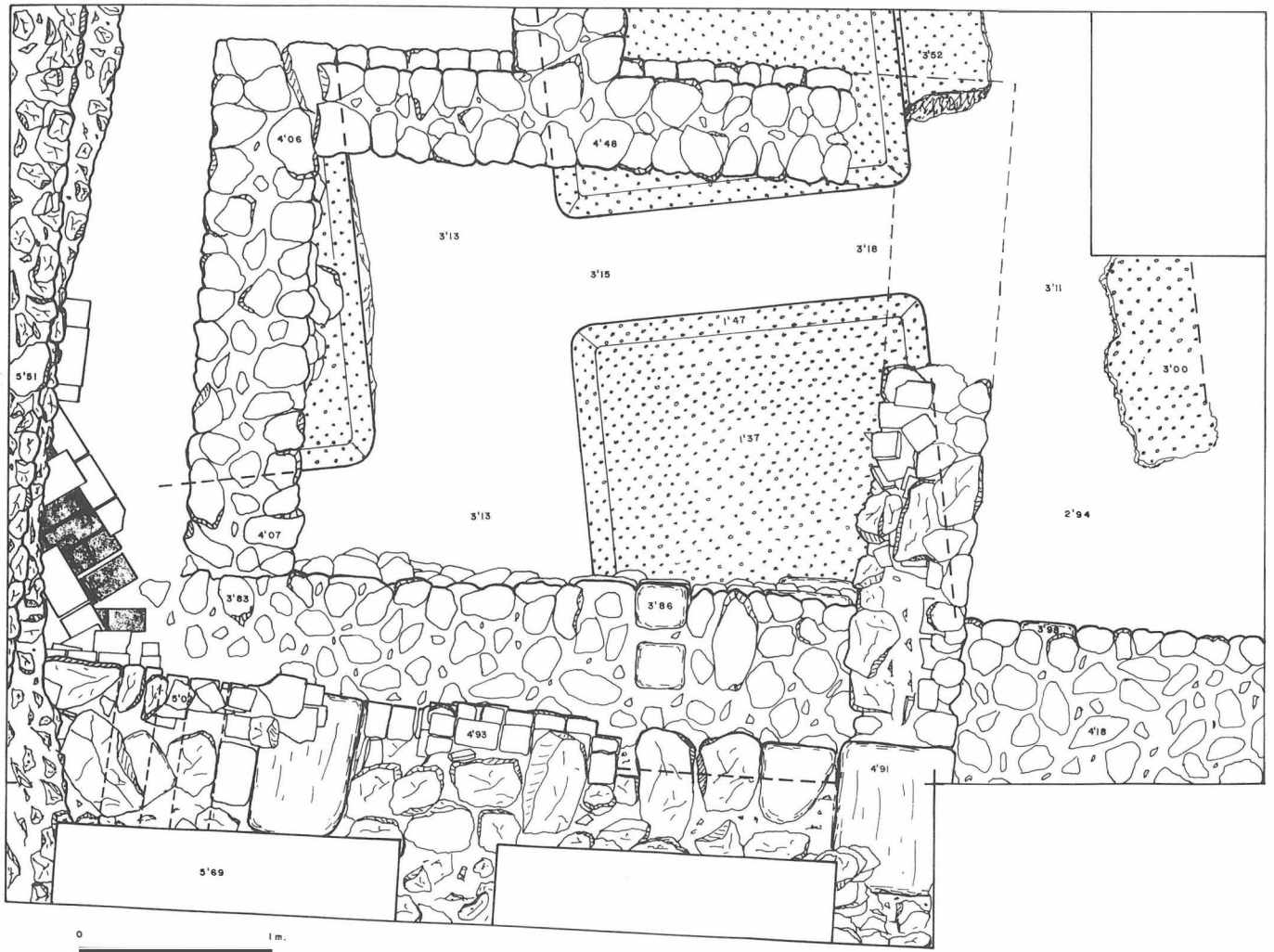


FIG. 3. Planta final.

Dichos muros quedan asociados a un pavimento, situado en la zona central del corte, que alterna en su factura las losas rectangulares de barro cocido y empedrado, bordeado de ladrillo dispuesto sobre su canto. Junto al mismo, y empotrado en el relleno inferior de tierra se detectan dos morteros de tierra, uno completo, de piedra, tallados en forma cónica, estando hueco al interior. El mismo tiene adherido un murete de ladrillo y mortero que le sirve de sosten.

El conjunto se completa con dos atarjeas, la primera arranca del perfil N con dirección N-S, atraviesa el muro situado al S, buscando el desagüe al exterior. Su factura presenta cubierta y alzado de ladrillo, dispuesto horizontalmente, así como la base, a la que queda adherida una capa de cal de 0,6 m. Bajo el ladrillo de base, se disponen losetas, un lecho de arena de 0,8 m. y finalmente una capa de mortero.

En el desmonte de la misma apreciamos una rectificación en la fábrica, por algún motivo se le dio mayor profundidad y estrechez al cauce, probablemente para hacerla más viable.

Una segunda canalización arranca del perfil W en dirección W-SE, buscando el desagüe también al exterior. La fábrica de la misma, que no se desmonta cuenta con factura de ladrillo en base, alzado y cubierta.

Dicho nivel lo asociamos a las carnicerías<sup>2</sup> situadas en esta calle durante los siglos XVI-XVII, el cual aprovecha las estructuras de la etapa Nazarí.

#### Nivel VI

Nivel de habitación musulmana, que está integrado por dos muros de piedra caliza cuyo ángulo de intersección está forma-

do por una estructura de ladrillo, alineada al interior y no trabada al exterior, que se interpreta como inicio de una escalera. Paralelamente quedan restos del nivel del suelo representado en tres losas de barro cocido y sardinel de ladrillo.

#### Nivel VII

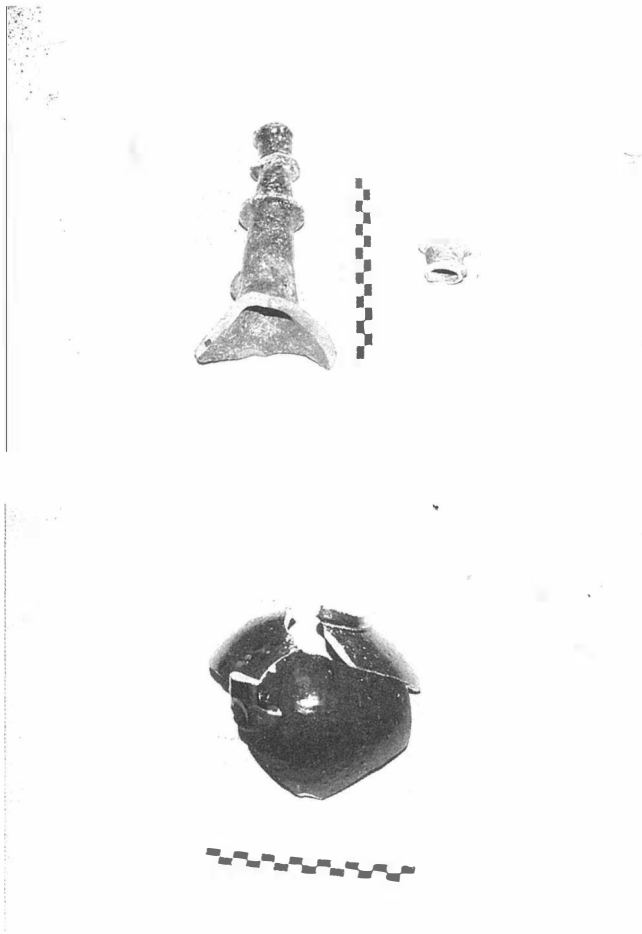
Lo configura un relleno formado por un aporte de material no *in situ* procedente de la infraestructura de saneamiento. Pertenece a los siglos XI-XII.

#### Nivel VIII

Detectado en el ángulo SE de la cata original. Se trata de un muro, en cuyo alzado se aprecia un ligero talud, que presenta factura de piedra y mortero, así como dos hiladas de sillarejo dispuesto verticalmente. La base queda asentada sobre un conjunto de piletas romanas y el relleno que las cubre. Está asociado a material cerámico de los siglos IX-X.

Por la gran entidad y buena factura de este muro pensamos pudiera tratarse de una de las primeras cercas de la Madina en época musulmana, de las que contamos con algunas referencias documentales<sup>3</sup>.

El nivel inmediatamente inferior, como ya hemos apuntado, lo conforman cuatro piletas realizadas en mampuesto y con un enlucido de opus signinum. Presenta maticán en el fondo de las tres caras que conocemos. Piletas similares encontramos en la ladera sur de la colina de la Alcazaba, con instalaciones indus-



LAM. III. Cuellos y bordes de redoma. Cerámica emiral.

LAM. IV. Cuerpo de redoma vidriado achocolatado. Cerámica emiral.

triales para el salazón de pescado<sup>4</sup>. Quedando también constatada su aparición en diversas actuaciones arqueológicas efectuadas en el casco urbano de Málaga: C/ Alcazabilla, C/ Afligidos y C/ Cañón, en el patio de la Casa de la Cultura y en el del Sagrario de la Catedral<sup>5</sup>.

Ha sido en el interior de una pileta, con unas dimensiones visibles de 1,85 x 1,60 m. y con una potencia de 2,15 m. de profundidad, quedando constatado el mismo relleno en una segunda, al no haber podido efectuar el vaciado de todas, donde hemos hallado un lote de material cerámico que por sus características: homogeneidad, piezas defectuosas, fallos de cocción y abundante utillaje de alfarería, nos indican la existencia de un testar, por lo que próximo al solar donde hemos excavado se situaría un alfar, de los primeros establecidos tras la conquista, ya que la cerámica hallada es de época emiral<sup>6</sup>.

## MATERIAL CERAMICO

Por su gran importancia vamos a hacer referencia aquí exclusivamente al lote del testar emiral<sup>7</sup>. Hay que destacar que junto al alto porcentaje de cerámica de lujo, que correspondería a la producción propia del alfar, encontramos, aunque en menor escala, otras, catalogadas como comunes y que entendemos como piezas de uso cotidiano en el centro alfarero.

En cuanto a la producción del alfar hallamos tanto formas abiertas como cerradas, siendo la más representativa dentro de las primeras la serie ataífor, aunque también hallamos algunos ejemplares de jofainas. Tipológicamente, en estas piezas predominan los soleros planos, apareciendo sólo repiés en mínima proporción en los vidriados achocolatados; con paredes curvas de mayor o menor apertura y terminando en bordes sin diferenciar, redondeados o ligeramente exvasados.

Dentro de las formas cerradas tenemos redomas, jarro-ito, jarra-ita y candiles. Las redomas presentan soleros planos, cuerpos globulares y diversidad de cuellos (lisos, estriados, moldurados...). Respecto a los segundos, que incluimos dentro de la misma serie, se caracterizan por tener soleros planos levemente convexos, cuerpos abombados y cuellos troncocónicos con escotaduras, bordes sin diferenciar o exvasados.

Hay un predominio de las pastas naranjas, con una arcilla muy depurada. Vidriados en melado y verde con decoración en manganeso y melado, verde y achocolatado liso.

Respecto a la decoración, en las formas abiertas predomina la línea ondulada paralela al borde y otros motivos: estrellas, lazos, cordón de la eternidad... mediante aplicaciones en manganeso. Mientras que en las cerradas abunda la decoración incisa con motivos geométricos (triángulos, reticulados...).

En cuanto al material común que hemos considerado de uso cotidiano en el alfar, están representados los siguientes tipos: jarros, jarritas, redomas, tinajas, alcadafes y canjilones. Así como un conjunto de piezas realizadas a torno lento: marmitas, cazuelas, tapaderas y trípodes.

## CONCLUSIONES

La actuación arqueológica efectuada en el solar nº 14-16 de C/ Especerías nos ha proporcionado una estratigrafía muy interesante e ininterrumpida desde la Málaga romana hasta nuestros días.

En primer lugar, nos determina la proximidad de la línea costera en época romana dada la existencia de piletas para la salazón de pescado y la no aparición de restos constructivos de esta época en otros sondeos efectuados al sur del solar excavado, de momento.

Por otra parte nos ha permitido la recuperación de un material cerámico de época emiral, cuyo estudio supone una importante aportación para este período. Así como la estratigrafía musulmana detectada, con una serie de niveles que nos demuestran la ocupación del sector en todo momento, hasta la ocupación castellana que va a aprovechar parte de sus estructuras.

## Notas

<sup>1</sup>Tinajas similares han sido localizadas en otros sondeos efectuados en Málaga, entre ellos el de C/ Sancha de Lara (que se puede ver en este mismo Anuario) y en la manzana central Trinidad-Jaboneros; en el Anuario de 1987.

<sup>2</sup>Sobre las mismas se puede consultar: Bejarano Robles, F.: *Los Repartimientos de Málaga*. Málaga, 1985. *Las calle de Málaga*. Málaga, 1984. Amate de la Borda, C.: *Compendiosa noticia de lo que a obrado en esta ciudad de Málaga el Excmo. Sr. D. F. Carrillo M. Marqués de Villafiel, Conde de Alva de Tajo*. Málaga, 1675. Ed. Facsímil con Introducción de M. Olmedo Checa. Málaga, 1988.

<sup>3</sup>Vallve Bermejo, S.: "Una fuente importante de la historia de Al-Andalus. La historia de Ibn'Askar". *Al-Andalus* XXXI, 1965, pág. 245.



<sup>4</sup>Rodríguez Oliva, P.: "Málaga ciudad romana". *Symposium de ciudades augusteas. Ciudades augusteas de Hispania II*. Zaragoza, 1976. Pp. 53-61.

<sup>5</sup>Localizadas en sondeos de urgencia efectuados por distintos arqueólogos para la Gerencia Municipal de Urbanismo a la Delegación de la Consejería de Cultura en Málaga.

<sup>6</sup>Un avance del estudio de esta cerámica fue llevado al I Encuentro de Arqueología y Patrimonio. La cerámica altomedieval en el sur de Al-Andalus celebrado en Salobreña en octubre de 1990, como ponencia con el título: "Un alfar emiral en Málaga".

<sup>7</sup>Para mayor información: Iñiguez Sánchez, M<sup>a</sup>C. y Mayorga Mayorga, J.F.: "Un alfar emiral". *I Encuentro de Arqueología y Patrimonio. La cerámica altomedieval en el sur de Al-Andalus*. Salobreña, 1990. En prensa.