

III
ACTIVIDADES
DE URGENCIA

ANUARIO ARQUEOLÓGICO
DE ANDALUCÍA / 1990

ANUARIO ARQUEOLOGICO DE ANDALUCIA 1990
ACTIVIDADES DE URGENCIA
INFORMES Y MEMORIAS

ANUARIO ARQUEOLOGICO DE ANDALUCIA 90. III

Actividades de Urgencia. Informes y Memorias

© de la presente edición: CONSEJERIA DE CULTURA Y MEDIO AMBIENTE DE LA JUNTA DE ANDALUCIA
Dirección General de Bienes Culturales

Abreviatura: AAA'90. III

Coordinación: Anselmo Valdés, Amalia de Góngora y María Larreta
Maquetación: Cristina Peralta y Nieva Capote
Fotomecánica: Dia y Cromotex
Fotocomposición: Sevilla Equipo 28, S.A.
Colaboración: Isabel Lobillo y Francisco Hierro
Impresión y encuadernación: Impresiones Generales S.A.

Es una realización Sevilla EQUIPO 28

ISBN: 84-87004-22-9 (Obra completa)
ISBN: 84-87004-25-3 (Tomo III)
Depósito Legal: SE-1649-1992

EXCAVACIONES ARQUEOLOGICAS DE URGENCIA EN EL SOLAR DE LA PLAZA DE SANTIAGO Nº 1

R. CARDENETE LOPEZ
M.T. GOMEZ SAUCEDO
A. JIMENEZ HERNANDEZ
R. LINEROS ROMERO
I. RODRIGUEZ RODRIGUEZ

LOCALIZACION URBANA

El inmueble se halla situado intramuros, al este de la ciudad de Carmona; con fachada a la Plazuela de Santiago al norte, María Auxiliadora al este y Callejuela del Codo al sur. Sus coordenadas según el Sistema de Localización Espacial diseñado para Carmona (SGTI) son NS7098EW0880r06 (Fig. 1).

Dimensiones: 1400 metros cuadrados.

OBJETIVOS DE LA INTERVENCION

- *Determinar la topografía original*, así como la correspondiente a los diversos *niveles arqueológicos*. *Topografías históricas*.
- *Conocer la secuencia estratigráfica* del solar, para así establecer las distintas *fases de ocupación* que se desarrollaron en la zona e inteligir *las causas* de movimientos y oscilaciones de la población.
- *Documentar* a través de elementos pertenecientes a estructuras arquitectónicas *la organización urbana* de la ciudad, su *origen y evolución*.
- *Obtener información* acerca del *uso del suelo* y las *actividades económicas* que pudieron generarse sobre él.

METODOLOGIA

Los trabajos de excavación fueron informados mediante aplicaciones del método Harris, con las restricciones propias derivadas de la falta de mano de obra especializada.

El registro y documentación se efectuó conforme las normas descritas por el T. A. de Carmona para intervenciones arqueológicas de campo.

Ficha de excavación (FEX1987).

Código de relación espacial (CRE1987).

Planimetría: escala 1:20. 1:10. Localización puntual de artefactos mediante triangulación o planta/sección.

Fotografía. Diapositivas a color y fotografía a color.

Video.

FOTO 1. Estancia de la edificación romana.



Las excavaciones arqueológicas fueron realizadas en dos fases, motivado por razones presupuestarias, en los años 1989 y 1990. Durante la primera fase se excavó la zanja sur (Z), y en el año 1990 se finalizó la zanja sur de 20 por 2 metros, y se realizaron dos nuevas cuadrículas. Una de 320 por 420 cms. en el sector oeste del solar, donde se verían destruidos los niveles arqueológicos por los trabajos de nueva planta (CD. P), y una segunda, a la que denominamos V, en la zona central del solar, que nos ayudaría a una mejor comprensión del trazado de la edificación romana documentada en la anterior campaña y su desarrollo hacia el norte.

NIVELES ARQUEOLOGICOS

El carácter de informe preliminar nos induce a hacer una descripción general de las estratificaciones, sin presentarlas en esta ocasión individualizadas, como unidades de estratificación, ni incidir en las relaciones físicas entre ellas que en definitiva determina su sucesión estratigráfica (matriz de Harris).

En la zanja Z documentamos estructuras e infraestructuras -canalizaciones y desagües- de la casa demolida, y unidades de estratificación verticales -pozos negros- de cronología medieval y moderna sin unidades de estratificación horizontales asociadas.

De época romana localizamos los restos de una vivienda del siglo I d.C., con sucesivas transformaciones y reestructuraciones morfológicas y funcionales ocurridas entre el siglo I y II d.C. En sentido E-W discurre un paramento de 950 cms. de largo aproximado y entre 50 y 56 cms. de ancho, construidos con sillares de piedra de alcor. Perpendicular a él se desarrollan cimentaciones en sentido N-S conformando 6 habitaciones de las que desconocemos sus medidas absolutas. Asociada a estas unidades de estratificación documentamos varios ladrillos de tipología romana, que por su relación estratigráfica y situación pudiesen corresponder a restos de pavimentaciones de la casa del siglo I d.C. En la zona Este de la zanja registramos la existencia de dos pavimentos de *opus signinum* superpuestos, y relacionados con las reformas acaecidas en el siglo II d.C. La más espectacular, el

FOTO 2. Unidad de estratificación del corte P.



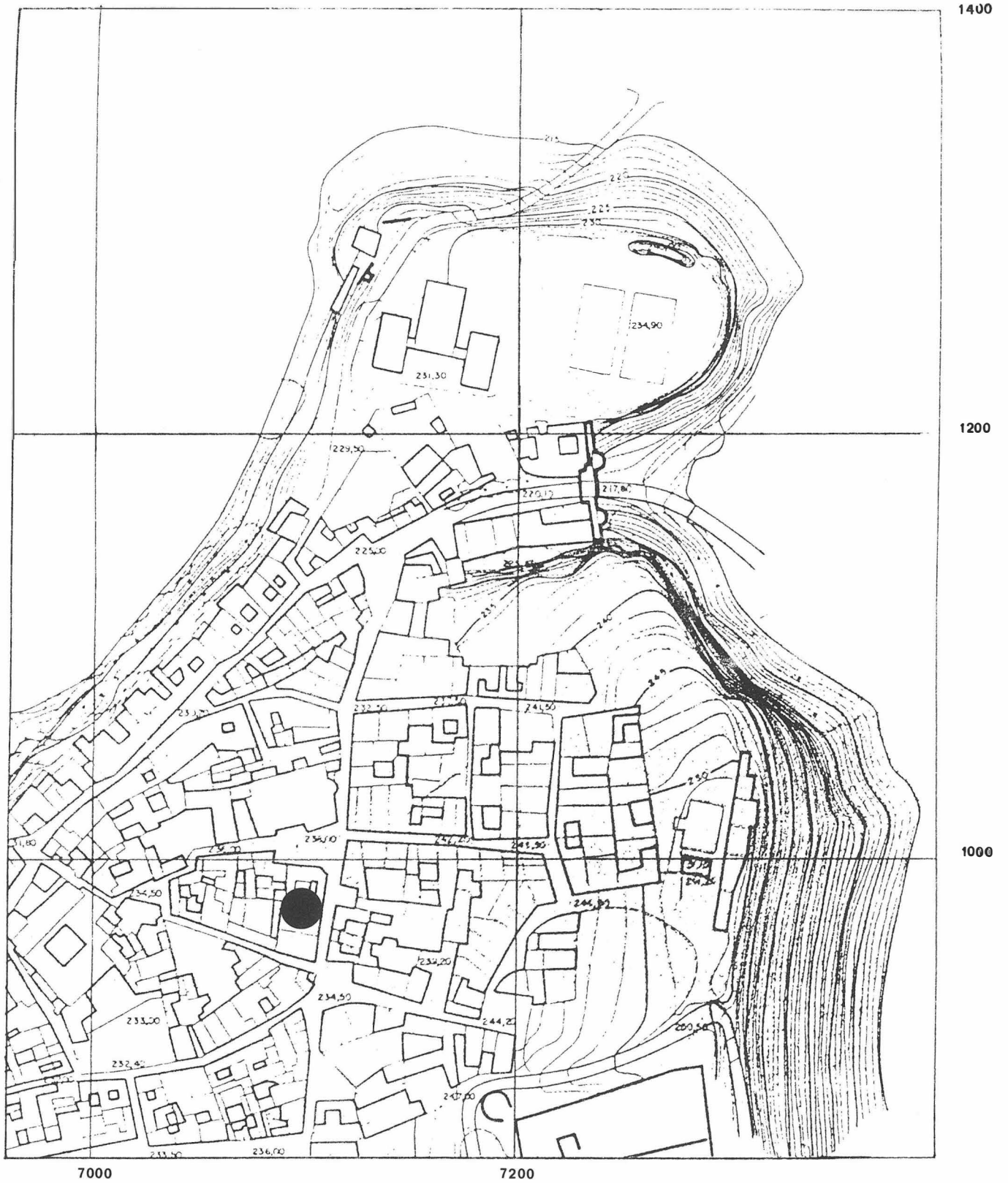


FIG. 1. Situación del solar.

cierre de tres vanos que en el siglo I a.C. conformaban un espacio porticado al que se accedía desde el W por un umbral de piedra de alcor. Bajo este espacio porticado, existió con anterioridad una construcción de la que quedaron restos de dos de sus cimentaciones construidas con piedras de alcor y un pavimento de *opus signum*. Su estado de conservación no nos permite aseverar su funcionalidad, si bien podría tratarse de restos de una vivienda o de una estructura hidráulica.

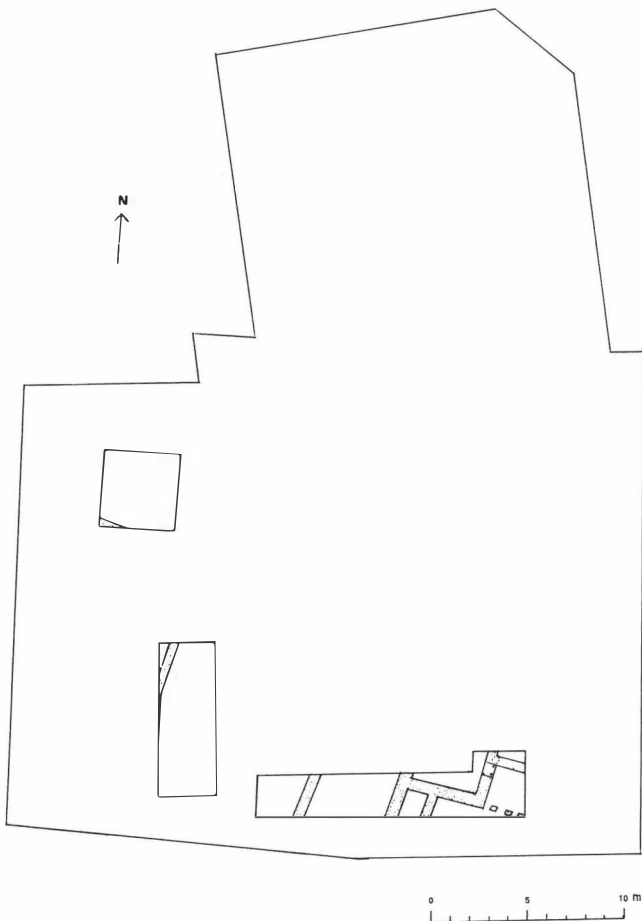
En el alcor se practicaron 4 fosas, de las que excavamos parcialmente 3. Se encontraban afectadas por unidades de estratificación verticales de cronología romana. A dos de ellas, sin función precisa, las colmataba un relleno rojizo, lento con escaso material cerámico, adscribible al período orientalizante. Por su situación estratigráfica, su realización y colmatación ocurrió con anterioridad al siglo I d.C. La tercera, de planta oval, se encontraba colmatada por un relleno de origen orgánico y cronología romana. La restante, no fue excavada por hallarse bajo el testigo Este de zanja z.

La secuencia estratigráfica de la cuadrícula V es similar a la de zanja Sur. De época contemporánea localizamos las infraestructuras de la casa demolida: canalizaciones, pozos de agua, etc. Junto a ellas, numerosos pozos negros de cronología medieval que destruyeron las U.E. romanas. En este corte registramos el desarrollo de la vivienda romana hacia el Norte.

EL CORTE P

La individualización del corte P en la descripción de la actuación arqueológica en el solar de Plaza de Santiago 1 responde a la distinta naturaleza de los hallazgos y a las nuevas expectativas que estos plantean para la evolución del poblamiento prehistórico en el sitio de Carmona, por lo que lo describiremos exhausti-

FIG. 2. Estructura romana documentada en la excavación.



vamente por unidades de estratificación para una mejor comprensión de su desarrollo estratigráfico.

Unidad de estratificación vertical positiva

Sector: Cimiento 1.

P.F. relativa min.-max.: 63-140 cms.

Potencia media: 80 cms.

Características: Infraestructura con función de cimiento de la casa demolida. Dimensiones desconocidas. Orientación, 100° sexagesimales. Construido a base de un derretido con gran proporción de cal, argamasa, piedra no trabajada, fragmentos cerámicos y arena.

Cronología: Contemporánea.

Unidad de estratificación vertical negativa

Sector: Cimiento 1.

P.F. relativa min.-max.: 63-140 cms.

Características: Infraestructura con función de zanja de cimentación de la UE 1. Dimensiones desconocidas. Orientación, 100° sexagesimales.

Cronología: Contemporánea.

Unidad de estratificación vertical positiva

Sector: No descrito.

P.F. relativa min.-max.: 68-84 cms.

Potencia media: 16 cms.

Características: No descritas. Documentado únicamente en perfil.

Cronología: Contemporánea.

Unidad de estratificación vertical negativa

Sector: No descrito.

PF. relativa min.-max.: 68-84 cms.

Características: Infraestructura con función de zanja de cimentación de la UE 3.

Cronología: Contemporánea.

Unidad de estratificación vertical positiva

Sector: No descrito.

PF. relativa min.-max.: 68-112 cms.

Potencia media: 44 cms.

Características: No descritas. Documentado en perfil.

Cronología: Contemporánea.

Unidad de estratificación vertical negativa

Sector: No descrito.

PF. relativa min.-max.: 68-112 cms.

Características: Infraestructura con función de zanja de cimentación de la UE 5. Dimensiones desconocidas.

Cronología: Contemporánea.

Unidad de estratificación vertical positiva

Sector: No descrito.

PF. relativa min.-max.: 64-86 cms.

Potencia media: 20 cms.

Características: Infraestructura con función de cimiento. Características no descritas.

Cronología: Contemporánea.

Unidad de estratificación vertical negativa

Sector: No descrito.

PF. relativa min.-max.: 64-86.

Características: Zanja del cimientado UE 7.

Cronología: Contemporánea.

Unidad de estratificación horizontal positiva

PF. relativa min.-max.: 60-163 cms.

Potencia media: 84 cms.

Características: Capa de origen natural, formación artificial, deposición rápida, composición muy homogénea, color gris, textura arenosa, estructura en bloques; destacan en su composición la abundancia de materia orgánica, cantidad significativa de tejas y presencia escasa de cerámica, metal huesos animales y piedra no trabajada.

Materiales: 100% de cerámica a torno, 30% vidriada, resto sin tratamiento.

Cronología: Contemporánea.

Unidad de estratificación vertical negativa

Sector: 1 y general.

PF. relativa min.-max.: 60-163 cms.

Características: Interficie vertical negativa que afecta a UE.

Cronología: Contemporánea.

Unidad de estratificación horizontal positiva

Sector: General.

PF. relativa min.-max.: 63-123 cms.

Potencia media: 6-56 cms.

Características: Capa de origen artificial, formación artificial, deposición rápida, composición muy homogénea; color gris, textura arenosa, estructura granular; destaca en su composición una alta proporción de tejas y presencia de piedra no trabajada que evidencian su origen constructivo.

Materiales: Cerámica 100% a torno.

Cronología: Contemporánea.

Unidad de estratificación horizontal negativa

Sector: General

PF. relativa min.-max.: 72-123 cms.

Características: Interficie-superficie UUEE 11 y 26.

Cronología: Contemporánea.

Unidad de estratificación horizontal positiva

Sector: Pozo 1.

PF. relativa min.-max.: 136-239 cms.

Potencia media: 90 cms.

Características: Capa de origen artificial, formación artificial, deposición rápida, composición homogénea; color gris, textura arenosa, estructura granular, su composición es básicamente de materia orgánica; destaca la presencia significativa de cerámica, tejas y huesos animales, y la existencia de cantos rodados, piedra trabajada y no trabajada; consistencia baja.

Materiales: Cerámica 100% a torno; 50% vidriada. Destacan las cerámicas de provisiones (60%) sobre la de mesa (40%) y la de cocina (10%).

Cronología: Contemporánea.

Unidad de estratificación vertical negativa

Sector: Pozo 1.

PF. relativa min.-max.: 136-239 cms.

Características: Excavación del pozo UE 13.

Cronología: Contemporánea.

Unidad de estratificación horizontal positiva

Sector: No descrito.

PF. relativa min.-max.: 72-138 cms.

Potencia media: 60 cms.

Características: No descritas. Documentado, tras ampliación de los límites de la cuadrícula, en perfil.

Cronología: Moderna-Contemporánea.

Unidad de estratificación vertical negativa

Sector: No registrado.

PF. relativa min.-max.: 72-138 cms.

Características: Excavación del pozo colmatado por la UE 15. Dimensiones desconocidas.

Cronología: Moderna-Contemporánea.

Unidad de estratificación horizontal positiva

Sector: General.

PF. relativa min.-max.: 72-122 cms.

Potencia media: 28-52 cms.

Cronología: Moderna-Contemporánea.

Unidad de estratificación vertical negativa

PF. relativa min.-max.: 102-122 cms.

Características: Interficie-excavación colmatada por la UE 17.

Cronología: Moderna-Contemporánea.

Unidad de estratificación vertical positiva

Sector: Cimientado 2.

PF. relativa min.-max.: 106-158 cms.

Potencia media: 30 cms.

Características: Infraestructura con función de cimientado formada por arena y piedra no trabajada, construido en mampostería ordinaria.

Cronología: Moderna.

Unidad de estratificación vertical negativa

Sector: Cimientado 2.

PF. relativa min.-max.: 106-158 cms.

Características: Zanja de cimentación de UE 19.

Cronología: Moderna.

Unidad de estratificación horizontal positiva

PF. relativa min.-max.: 100-178 cms.

Potencia media: 54 cms.

Características: Capa de origen artificial y formación artificial.

Cronología: Moderna.

Unidad de estratificación vertical negativa

PF. relativa min.-max.: 144-178 cms.

Características: Interficie-excavación colmatada por la UE 21.

Cronología: Moderna.

Unidad de estratificación horizontal positiva

Sector: 5 a 3.

PF. relativa min.-max.: 200-251 cms.

Potencia media: 50 cms.

Características: Capa de origen artificial, formación artificial e intencional, deposición rápida, composición poco homogénea; color negro-rojo, textura arenosa, estructura granular; en su composición destaca la presencia masiva de carbón apareciendo además adobes, cerámicas, tejas, metal y huesos animales en baja proporción; consistencia baja; posiblemente se utilizase como vertidos de horno.

Materiales: Mayoritariamente la cerámica es a torno, presencia de a mano no islámicas; 70% sin tratamiento, el resto pintadas, vidriadas y bruñidas; 90% cerámica de mesa, 10% de cocina.

Cronología: Medieval-islámica. S. XII-XIII.

Unidad de estratificación vertical negativa

Sector: 5 a 3.

PF. relativa min.-max.: 200-251 cms.

Características: Infraestructura, fosa rectangular irregular de 60 x 39 aprx. colmatada por la UE 23.

Cronología: Medieval-islámica. S. XII-XIII.

Unidad de estratificación horizontal positiva

Sector: 5 a 2.

PF. relativa min.-max.: 142-382 cms.

Potencia media: 240 cms.

Características: Capa de origen artificial, formación artificial e intencional, deposición rápida, composición homogénea; está formada por distintos vertidos de naturaleza orgánica y constructiva, los colores de las distintas capas son amarilla, negra y marrón blanquecina respectivamente, textura arenosa, estructura granular; en su composición destacan fuertemente los restos constructivos como tejas, piedras sin trabajar y yeso, y los fragmentos cerámicos y huesos animales, presencia de moluscos, piedra trabajada, metal, vidrio, cantos rodados y carbón; consistencia baja.

Materiales: La casi totalidad de las cerámicas son a torno aunque están presentes fragmentos hechos a mano; 30% pintada, 20% vidriada, 40% sin tratamiento y un 10% bruñidas; 50% de cerámica de mesa, 40% de cocina y un 10% de provisiones. Para la datación son significativos los cuencos de costilla, cuenco con pitorro y vidriadas y pintadas claramente islámicas. Para la interpretación señalar la presencia de *tegulae*, *laterculi*, *terra sigillata*, cerámicas pintadas orientalizantes y cerámicas a mano.

Cronología: Medieval-islámica, s. XII-XIII.

Unidad de estratificación vertical positiva

Sector: 5 a 2.

PF. relativa min.-max.: 142-362 cms.

Características: Infraestructura, brocal de planta semicircular ya que no cubre la totalidad de la excavación del pozo. Realizado en mampostería ordinaria con piedra no trabajada, tegulae y opus signinum reutilizados y teja árabe. Sólo aparece en el lado norte del pozo donde no había relleno sólido. Al llegar al alcor realizan una rebaba donde se apoya.

Materiales: Mayoritariamente a torno con presencia de cerámicas a mano; 60% sin tratamiento, 30% vidriada y un 10% bruñida; 80% es de mesa y 20 de cocina.

Cronología: Medieval-islámica. S. XII-XIII.

Unidad de estratificación vertical negativa

Sector: 5 a 2.

PF. relativa min.-max.: 142-382 cms.

Características: Excavación del pozo colmatado por la UE 24, de planta circular y forma ligeramente acampanada y un radio que oscila entre los 25 cms. en la parte superior y los 55 en la inferior hasta la cota documentada. No se excavó completo.

Cronología: Medieval-islámica. S. XII-XIII.

Unidad de estratificación horizontal positiva

Sector: 4, 5 y 6.

PF. relativa min.-max.: 88-190 cms.

Potencia media: 88-10 cms.

Características: Capa de origen artificial, formación artificial e intencional, deposición rápida, composición poco homogénea; color marrón-amarillento, textura arenosa, estructura granular; destacan en su composición una alta proporción de cerámicas, huesos animales y tejas, consistencia media.

Materiales: Mayoría de cerámicas a torno, presencia de a mano; 40% de vidriadas, 50% sin tratamiento, resto pintadas y bruñidas. Destaca la presencia de terra sigillata, campaniense, fragmentos de opus signinum, un hacha pulimentada y cerámicas a mano bruñidas.

Cronología: Medieval-islámica. S. XII-XIII.

Unidad de estratificación vertical negativa

Sector: 4, 5 y 6.

PF. relativa min.-max.: 180-202 cms.

Características: Interficie de nivelación entre UUEE 28, 38 y 40.

Cronología: Medieval-islámica. S. XII-XIII.

Unidad de estratificación horizontal positiva

Sector: Pozo II.

PF. relativa min.-max.: 151-368 cms.

Potencia media: 217 cms.

Características: Capa de origen artificial, formación artificial e intencional, deposición rápida, composición homogénea; color marrón-negro, textura arenosa, estructura granular; el origen de la tierra es principalmente orgánico, abundante cerámica, tejas, carbón, piedra no trabajada y huesos animales, presencia de piedra tallada. Consistencia baja; forma circular. Colmatación del pozo formado por las UUEE 31, 32 y 33.

Materiales: La cerámica es fundamentalmente a torno, presencia de a mano. Es de destacar la existencia de cerámica a mano no islámica y de industria lítica.

Cronología: Medieval-islámica. S. XII-XIII.

Unidad de estratificación vertical positiva

Sector: Pozo II.

PF. relativa min.-max.: 151-332 cms.

Características: Infraestructura, función brocal de pozo, de 122 cms. de diámetro, realizado en mampostería ordinaria a base de piedra sin trabajar, tegulae reutilizadas y ladrillos. El brocal se asienta en una rebaba realizada en el alcor que en la zona sur y oeste se realiza a 202 cms. y en la norte a 332, ya que en esta zona el alcor había sido previamente rebajado por la UE 61.

Materiales: Cerámicas 100% a torno, entre las que destacan las vidriadas, pintadas islámicas.

Cronología: Medieval-islámica. S. XII-XIII.

Unidad de estratificación horizontal positiva

Sector: 8.

PF. relativa min.-max.: 151-313 cms.

Potencia media: 162 cms.

Características: Capa de origen artificial, formación artificial, deposición rápida, composición homogénea; color verdoso, textura arenosa, estructura granular; elementos significativos en su composición son las cerámicas, tejas, piedras, carbón, huesos animales y presencia reducida de cantos rodados y moluscos. Forma de media luna, consistencia media. Relleno entre el brocal y la excavación del pozo.

Materiales: 80% a torno, 20% a mano; 40% pintada, 40% vidriada, 20% bruñida. Reseñar la existencia de fragmentos de opus signinum, teselas de mosaico romano, lascas, cerámicas a mano entre los que destaca un fragmento decorado con técnica de boquique.

Cronología: Medieval-islámica. S. XII-XIII.

Unidad de estratificación vertical negativa

Sector: Pozo II.

PF. relativa min.-max.: 151-332 cms.

Características: Infraestructura, excavación para realizar el pozo, de forma ochavada en uno de sus lados, de 108 x 207 cms. La forma de la excavación se debe a una ampliación por el lado norte para buscar el asiento del alcor que en la zona había sido previamente rebajado.

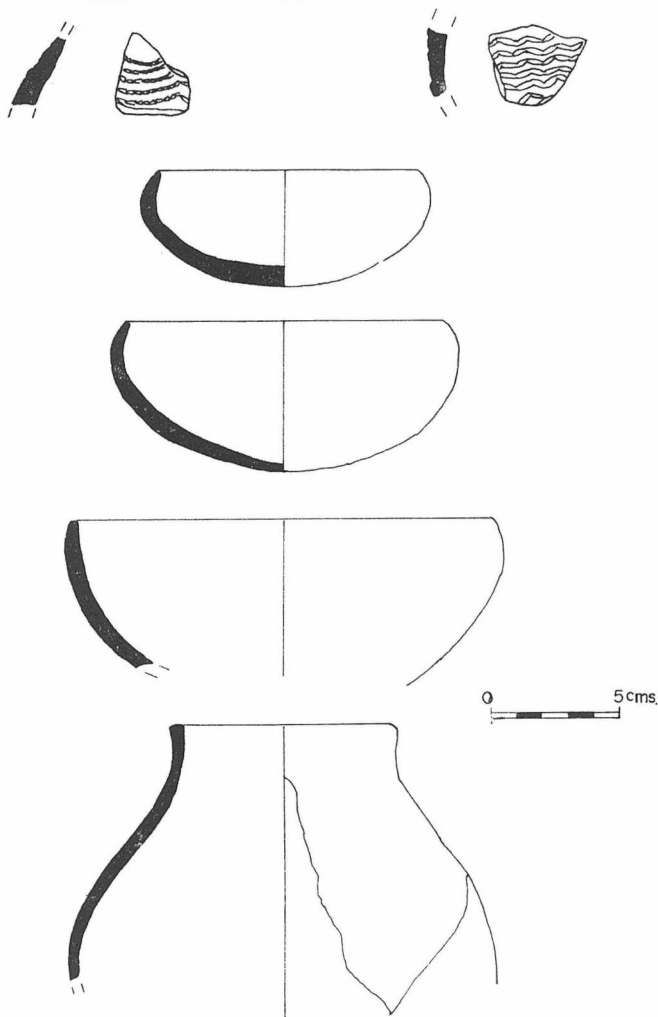
Cronología: Medieval-islámica. S. XII-XIII.

Unidad de estratificación horizontal positiva

Sector: Pozo III.

PF. relativa min.-max.: 149- cms.

FIG. 3. Cerámica del Bronce Inicial Medio.



Características: Capa de origen artificial, formación artificial e intencional, deposición rápida, composición muy homogénea; color marrón, textura arenosa, estructura granular; destacan en la composición mayoritariamente las cerámicas y piedras sin trabajar, presencia además de tejas, moluscos y ladrillos.

Materiales: Cerámica a torno, 50% sin tratamiento, 40% vidriadas y 10% pintadas.

Cronología: Medieval-islámico. S. XII-XIII.

Unidad de estratificación vertical negativa

Sector: Pozo II.

PF. relativa min.-max.: 149-

Características: Excavación de pozo colmatado por UE 34.

Cronología: Medieval-islámica. S. XII-XIII.

Unidad de estratificación horizontal positiva

Sector: 5 a 1.

PF. relativa min.-max.: 156-218 cms.

Potencia media: 140 cms.

Características: Capa de origen artificial, formación artificial e intencional, deposición rápida, composición homogénea.

Cronología: Medieval-islámica. S. XII-XIII.

Unidad de estratificación vertical negativa

Sector: 5 a 1.

PF. relativa min.-max.: 156-218 cms.

Características: Excavación de pozo colmatado por UE 36.

Cronología: Medieval-islámica. S. XII-XIII.

Unidad de estratificación horizontal positiva

Sector: 3.

PF. relativa min.-max.: 148-212 cms.

Potencia media: 60 cms.

Características: Capa de origen artificial, formación artificial e intencional, deposición rápida, composición homogénea.

Cronología: Medieval-islámica. S. XII-XIII.

Unidad de estratificación vertical negativa

Sector: 3.

PF. relativa min.-max.: 148-202 cms.

Características: Excavación del pozo colmatado por UE 38.

Cronología: Medieval-islámica. S. XII-XIII.

Unidad de estratificación horizontal positiva

Sector: 5 y 5b.

PF. relativa min.-max.: 178-224 cms.

Potencia media: 20-35 cms.

Características: Capa de origen artificial, formación artificial, deposición rápida, composición homogénea; color gris-negra, textura arenosa, estructura granular; destacan en la composición la presencia no muy numerosa de cerámica, carbón, metal, teja, escoria y huesos animales. El origen de la tierra es básicamente orgánico. Consistencia baja.

Materiales: Fundamentalmente cerámicas a torno con presencia de fabricadas a mano no islámicas. La cerámica vidriada y sin tratamiento decorativo ocupan el 90% del total, el resto barnizadas y bruñidas. Es de destacar la presencia de terra sigillata y a mano.

Cronología: Medieval-islámica. S. XII-XIII.

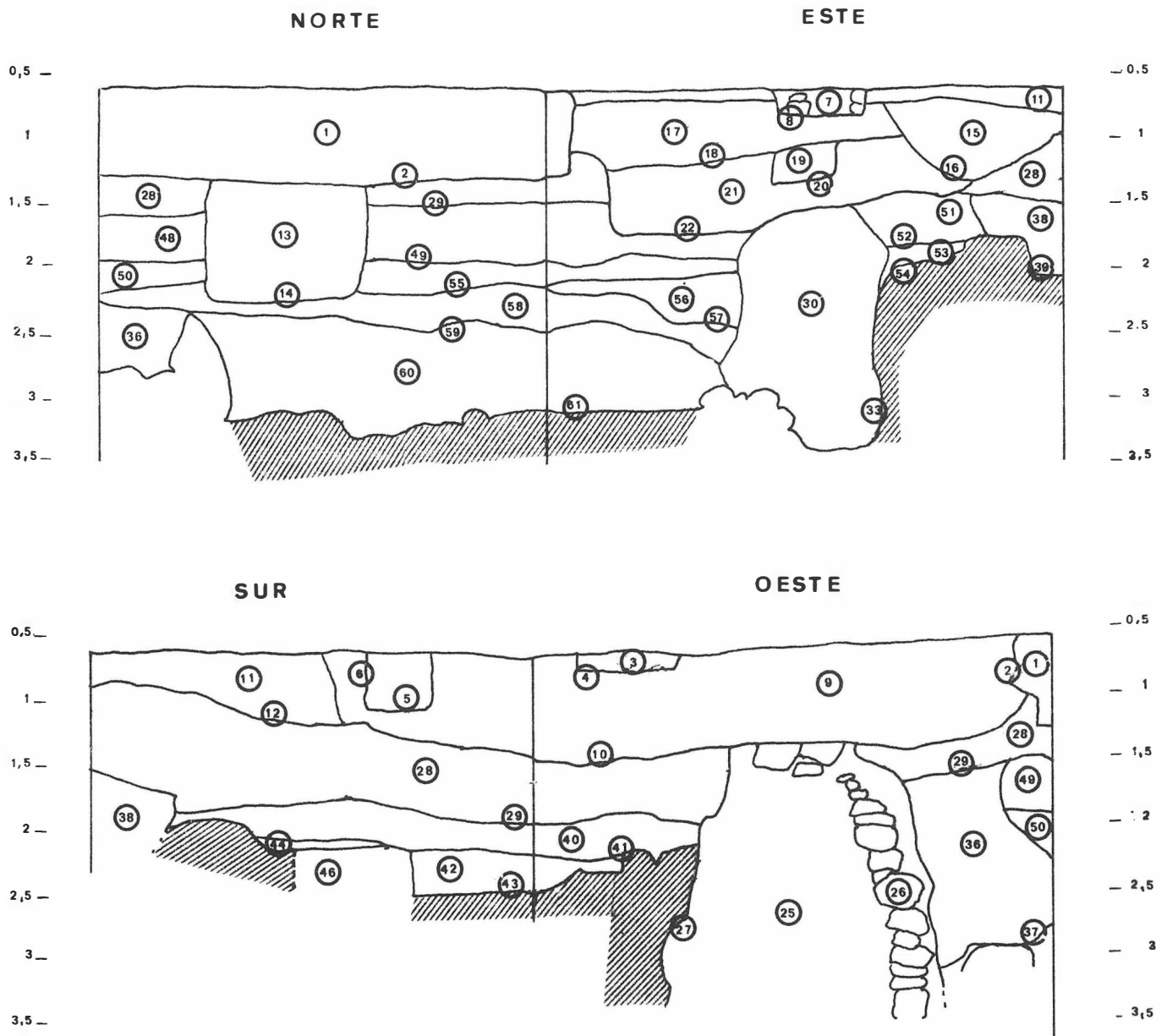


FIG. 4. Perfiles del corte P.

Unidad de estratificación vertical negativa

Sector: 5b.

PF. relativa min.-max.: 194-122 cms.

Características: Interficie niveladora entre UUEE 40, 42 y 44.

Cronología: Medieval-islámica. S. XII-XIII.

Unidad de estratificación horizontal positiva

Sector: 5c.

PF. relativa min.-max.: 218-273 cms.

Potencia media: 55 cms.

Características: Capa de origen artificial, formación artificial e intencional, deposición rápida, composición homogénea; color marrón, textura arcillosa, estructura granular; presencia abundante en la composición de tejas, cerámicas y huesos animales, y presencia de cantos rodados, piedra trabajada, piedra sin trabajar, metal y vidrio, consistencia media.

Materiales: Cerámica a torno con presencia de a mano; la cerámica es en un 70% sin tratamiento decorativo, el resto se com-

pone de bruñidas, vidriadas y pintadas; el 80% es de mesa, el resto de cocina y provisiones.

Cronología: Medieval-islámica. S. XII-XIII.

Unidad de estratificación vertical negativa

Sector: 5c.

PF. relativa min.-max.: 218-273 cms.

Características: Excavación de pozo colmatado por UE 42. Afecta a una cimentación romana. La excavación se adapta a las dimensiones de la zanja de cimentación romana de la que se extrajo un sillar.

Cronología: Medieval-islámica. S. XII-XIII.

Unidad de estratificación horizontal positiva

Sector: 7

PF. relativa min.-max.: 208-220 cms.

Potencia media: 12 cms.

Características: Capa de origen artificial, formación artificial e intencional, deposición rápida, composición poco homogénea; color marrón clara, textura arenosa, estructura granular; en la composición están ausentes las cerámicas estando formado casi exclusivamente con materiales constructivos, tejas, ladrillos y cal.

Cronología: Medieval-islámica. S. XII-XIII.

Unidad de estratificación vertical negativa

Sector: 7.

PF. relativa min.-max.: 218-220 cms.

Características: Interficie destructiva que afecta al cimiento romano UUEE 46 y 47.

Cronología: Medieval-islámica. S. XII-XIII.

Unidad de estratificación vertical positiva

PF. relativa min.: 220.

Características: Infraestructura, cimiento realizado con sillares calzados con fragmentos de ladrillos y piedras. Orientación de 110° sexagesimales.

Cronología: Romana, por la tipología constructiva. No se excavó.

Unidad de estratificación vertical negativa

PF. relativa min.: 220 cms.

Características: Zanja de cimentación de la UE 46.

Cronología: Romana.

Unidad de estratificación horizontal positiva

Sector: R1, R2, R3, X, X1, X2, X3, X4, X5, R3b.

PF. relativa min.-max.: 152-202 cms.

Potencia media: 46 cms.

Características: Capa de origen artificial, formación artificial, deposición lenta, composición homogénea; color marrón-rojizo, textura arenosa, estructura granular; predominan en su composición las piedras sin trabajar y adobes de distinto tamaño, la cerámica e industria lítica son escasas así como los huesos animales y los moluscos.

Materiales: Cerámica 100% a mano; 30% bruñida y el resto sin tratamiento. Destacan los cuencos o cazuelas de carena media o baja, los cuencos de borde entrante y los vasos globulares tipo botella.

Cronología: Bronce Inicial-Medio.

Unidad de estratificación horizontal negativa

Sector: X.

PF. relativa min.-max.: 192-202 cms.

Características: Superficie plana sobre la que se disponen de manera horizontal grandes adobes caídos, piedras y un posible murete en el sector R2. Entre los materiales depositados sobre la superficie destacan los huesos en su mayoría mandíbulas a excepción de una costilla y un hueso largo.

Cronología: Bronce Inicial-Medio.

Unidad de estratificación horizontal positiva

Sector: R2.

PF. relativa min.-max.: 192-222 cms.

Potencia media: 25 cms.

Características: Capa de origen artificial formación artificial, deposición lenta, composición homogénea; color rojizo, textura

limosa, estructura en bloques; destacan en su composición la cerámica y la piedra sin trabajar. Presencia de cantos rodados, huesos animales, piedra trabajada y carbón.

Materiales: Cerámica 100% a mano, 10% bruñidas y resto sin tratamiento.

Cronología: Bronce Inicial-Medio.

Unidad de estratificación horizontal positiva

PF. relativa min.-max.: 144-188 cms.

Características: No excavado. Relacionado con la UE 48.

Cronología: Bronce Inicial-Medio.

Unidad de estratificación horizontal negativa

PF. relativa min.-max.: 182-188 cms.

Características: No excavado. Relacionada con la UE 49.

Cronología: Bronce Inicial-Medio.

Unidad de estratificación horizontal positiva

PF. relativa min.-max.: 182-222 cms.

Características: No excavado. Relacionada con UE 50.

Cronología: Bronce Inicial-Medio.

Unidad de estratificación vertical negativa

PF. relativa min.-max.: 182-222 cms.

Características: Excavación en el alcor relacionada con UE 61.

Cronología: Calcolítico.

Unidad de estratificación horizontal negativa

PF. relativa min.-max.: 208-222 cms.

Características: Interficie-superficie entre las UUEE 50, 56 y 58.

Cronología: Calcolítico.

Unidad de estratificación horizontal positiva

PF. relativa min.-max.: 212-250 cms.

Potencia media: 38 cms.

Características: Capa de origen artificial, formación natural, deposición lenta, composición homogénea, color rojizo, destacan en la composición la cerámica y la piedra sin trabajar, con presencia de cantos rodados, huesos animales, adobes, industria lítica y carbón.

Materiales: Cerámica 100% a mano; 60% bruñidas y resto sin tratamiento.

Cronología: Calcolítico.

Unidad de estratificación horizontal negativa

PF. relativa min.-max.: 212-250 cms.

Características: Interficie entre UUEE 56 y 58.

Cronología: Calcolítico.

Unidad de estratificación horizontal positiva

PF. relativa min.-max.: 212-274 cms.

Potencia media: 30 cms.

Características: Capa de origen artificial, formación artificial, deposición rápida, composición homogénea; color rojizo, textu-

ra limosa, estructura granular, compuesto principalmente de piedras sin trabajar y cerámica, presencia de cantos rodados, huesos animales e industria lítica.

Materiales: Cerámica 100% a mano, 60% bruñidas y resto sin tratamiento.

Cronología: Calcolítico.

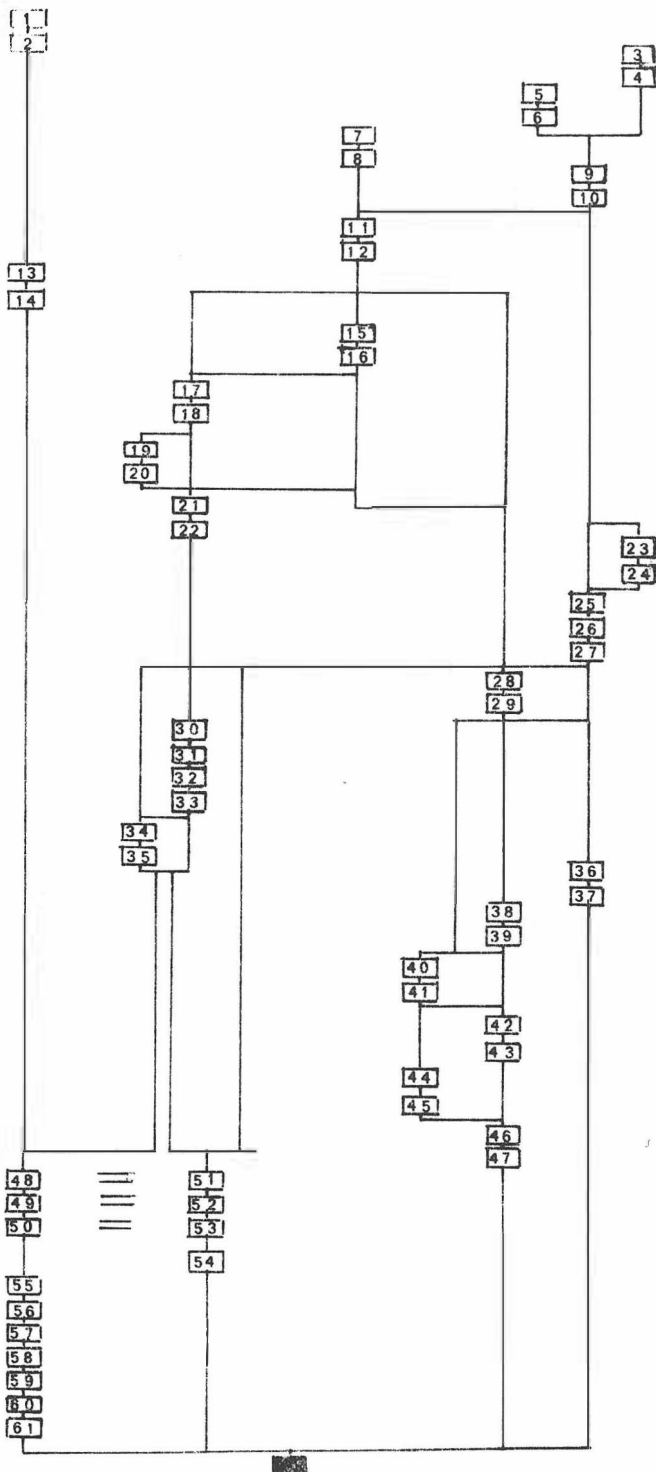
Unidad de estratificación horizontal negativa

PF. relativa min.-max.: 232-274 cms.

Características: Interficie entre UUEE 58 y 60.

Cronología: Calcolítico.

FIG. 5.



Unidad de estratificación horizontal positiva

Sector: A, B, C, D y F.

PF. relativa min.-max.: 238-332 cms.

Potencia media: 75 cms.

Características: Capa de origen artificial, formación artificial e intencional, deposición rápida, composición homogénea; color rojizo, textura limosa, estructura granular, formada por piedras sin trabajar en un 40%, abundante cerámica y presencia de cantos rodados, industria lítica, huesos animales y carbón. Gran acumulación de vertidos de piedras sin formar estructura.

Materiales: Cerámica 100% a mano; 70% bruñidas y resto sin tratamiento. Para la datación es significativa la presencia de un fragmento de borde almendrado.

Cronología: Calcolítico.

Unidad de estratificación vertical negativa

PF. relativa min.-max.: 204-332 cms.

Características: Estructura excavada en el alcor de 128 cms. de profundidad documentada, de la que se desconocen sus dimensiones por haber sido muy alterada por pozos medievales. Se desconoce su función. Apareció colmatada por un vertido rápido, fundamentalmente de piedras que no forman estructura.

Cronología: Calcolítico.

CONCLUSIONES

La ocupación urbana de la zona en época moderna está fuera de toda duda. El predominio de unidades de estratificación de carácter negativo, sin relaciones con estratificaciones horizontales, impiden desarrollar una secuencia de hábitat bien definida para el período medieval; aunque los numerosos y sucesivos pozos medievales indican una intensa actividad en el área durante este período.

Conocemos por las cuadrículas Y, V y P la construcción de una vivienda del siglo I d.C. con reformas y transformaciones hasta el siglo II d.C. Es en el siglo I d.C. el momento en que se produjo la ocupación sistemática del área. La primera huella de actuación humana viene representada por la UEVN 61 de la cuadrícula P. Se trata de una excavación realizada directamente sobre el alcor de forma ligeramente acampanada cuyas dimensiones y funcionalidad se nos escapa porque las dimensiones del corte P eran insuficientes para abarcarla en su totalidad y por estar profundamente alterada por la excavación de los pozos de época islámica (UUEE 33 y 27). La estructura apareció colmatada (UE 60) por un vertido muy rápido formado principalmente de piedras sin desbastar que no formaban estructura. El material cerámico era muy escaso en relación al volumen excavado y muy poco representativo entre el que podemos destacar un fragmento de borde almendrado y algunos bordes engrosados lo que parece indicar que su formación se produjo durante el Calcolítico aunque el material no permite precisar más.

Tras la colmatación de la UE 61 se produce la deposición de las UUEE 48 a 58, caracterizadas por ser de deposición lenta con escaso material cerámico y lítico, y la significativa presencia de adobes de diverso tamaño, algunos con improntas de postes y elementos vegetales para la construcción. Las características de las unidades de estratificación evidenciaban su génesis en un proceso de formación lento cercano a zonas de hábitat aunque no se detectaran estructuras que lo aseguraran.

Un estudio preliminar de las cerámicas refleja una escasa diversidad de formas cerámicas entre las que destacamos el cuenco hemiesférico de borde entrante (Fig. 3) que aparece abundantemente convirtiéndose en el tipo más representativo. Recibe un tratamiento muy cuidado apareciendo sus superficies muy bruñidas con tonos castaños a negros que evidencian una cocción irregular. Destaca además una forma globular de boca

estrecha y cuello recto, de superficies acastañadas intensamente bruñidas (Fig. 3).

En la interfase entre estas unidades de estratificación y la UE 32 apareció, junto a abundantes fragmentos de cerámicas a mano entre los que destacaba un cuenco de borde entrante, un fragmento decorado con técnica de boquique (Fig. 3). La posición estratigráfica del fragmento no nos permite asegurar su adscripción a las unidades que hemos descrito. Creemos, sin embargo, que esa asociación es probable por varias razones: el hallazgo del fragmento con decoración de boquique no es casual ya que se detectó otro fragmento con una decoración que aparece asociada al boquique (Fig. 3), en la limpieza de perfiles. En ninguno de los cortes realizados en el mismo solar aparecieron UUEE fechables en los momentos culturales a los que se asocia el boquique, Bronce Tardío y Final. La posición estratigráfica parece indicar esa relación.

Las formas antes descritas encuentran fiel reflejo en los estratos XV y XIV del corte 3 de Setefilla, donde predominaban los cuencos de borde entrante y las formas globulares de boca cerrada que se fechaban en su momento final por C14 en el 1570 a.C. Es de destacar la asociación a estos estratos de fragmentos con decoración asociada a la de boquique lo que significa un elemento más para adscribir los fragmentos hallados en nuestra excavación a la cultura formativa de las UUEE descritas.

Dentro de la poca variedad de formas encontradas es de destacar como característica significativa la presencia de bordes planos o biselados comunes en el Calcolítico y que se hallan presentes en los estratos I y II del Berrueco de Medina Sidonia (Escacena y Frutos, 1985). Las relaciones más claras, no obstante están con el estrato III fechado en su final por C14 en 1360 a.C. cuando aparecen los cuellos de *botella*, ausentes en los estratos inferiores y con un fragmento decorado con un triángulo inciso relleno de puntillado relacionable con el mundo del boquique.

La adscripción cultural de estas unidades de estratificación

sería de un Bronce Inicial-Pleno con una cronología, en función de los paralelos citados, entre los siglos XVI-XIV a.C. El estudio definitivo nos permitirá una mayor precisión cronológica y cultural y una mayor definición del complejo material asociable a esta cultura.

Los datos proporcionados por el corte P suponen nuevas expectativas de investigación sobre el Calcolítico y la Edad del Bronce en Carmona. De un lado demuestra que el poblamiento Calcolítico se situaría en la zona este de la ciudad, en el actual Alcázar de Arriba y en la zona del Picacho, las mayores elevaciones del sitio, mientras que en el oeste y norte no se han hallado evidencias de esta época, a excepción de la base del CA 80/A (Pellicer, Amores, 1985) que nosotros consideramos serían adscribibles a un Bronce Tardío. De otro parece indicar que Carmona posee una secuencia ininterrumpida desde el Calcolítico hasta el Bronce Tardío con un Bronce Inicial-Medio enraizado en la cultura Calcolítica precedente, con un hiatus en el registro entre el Bronce Tardío y el Bronce Final (Cardenete y otros, 1992).

Los paralelismos con Setefilla (Aubet y otros, 1983) parecen apoyar nuevas hipótesis de investigación. La alta cronología de los estratos XV y XIV parece reflejarse en el corte P ya que las unidades 48 a 58 parecen continuación de las inferiores, no se ha detectado una ruptura estratigráfica entre ellas, y el análisis del escaso material parece indicar una evolución de los tipos cerámicos. No poseemos datación absoluta para corroborarlo pero la posibilidad de una similitud cronológica con la fase 1 de Setefilla no es desdeñable. Otro gran problema a resolver es la presencia de elementos ligados al mundo del boquique en momentos tan antiguos. La presencia del boquique en el corte P no permite asegurar la adscripción de estos elementos al Bronce Inicial-Medio, por ello esperamos que en próximas intervenciones en esta zona de la ciudad permitan comprobar este extremo, tan importante para entender la génesis de lo que se ha llamado Cogotas I en Andalucía.

Bibliografía

- Amores Carredano, F. y Rodríguez Hidalgo, J.M. (1983): "Cogotas en Carmona y panorama general del fenómeno en Andalucía Occidental". *Mainake* V-VI, 73-86.
- Aubet, M.E. y otros (1983): *La Mesa de Setefilla. Lora del Río (Sevilla). Campaña de 1979*. Madrid (Exc. Arq. Esp. 122).
- Cardenete, R., Gómez, M.T., Jiménez, A., Lineros, R., Rodríguez, I. (1992): "Excavaciones arqueológicas de Urgencia en el Solar de la Calle Costanilla Torre del Oro s/n. Carmona (Sevilla)". *Anuario Arqueológico de Andalucía 1989*. Actividades de Urgencia.
- Cardenete, R., Gómez, M.T., Jiménez, A., Lineros, R., Rodríguez, I. (1991): "Excavaciones arqueológicas de urgencia en el solar de la c. General Freire s/n". *Anuario Arqueológico de Andalucía 1988*. Actividades de Urgencia.
- Escacena, J.L. y Frutos, G. (1985): "Estratigrafía de la Edad del Bronce en el Monte Berrueco (Medina Sidonia, Cádiz)". *Noticiario Arqueológico Hispánico*, 24, 7-90.
- Pellicer, M. y Amores, F. (1985): "Protohistoria de Carmona. Los cortes estratigráficos CA 80/A y CA 80/B". *Noticiario Arqueológico Hispánico* 22, 55-189.