

II

ACTIVIDADES SISTEMÁTICAS Y PUNTUALES

ANUARIO ARQUEOLÓGICO
DE ANDALUCÍA / 1999

ANUARIO ARQUEOLÓGICO DE ANDALUCÍA 1999
ACTIVIDADES SISTEMÁTICAS Y PUNTUALES
INFORMES Y MEMORIAS

ANUARIO ARQUEOLÓGICO DE ANDALUCÍA 99. II

Abreviatura: AAA'99.II

Edita: Junta de Andalucía. Consejería de Cultura.

Coordinación de la edición:

Dirección General de Bienes Culturales

Servicio de Investigación y Difusión del Patrimonio Histórico

C/. Levies, 17. Sevilla

Tel. 955036600. Fax: 955036621.

Impresión: R.C. Impresores

© de la presente edición: Junta de Andalucía.

Consejería de Cultura. E.P.G.

ISBN: 84-8266-276-7 (Obra completa)

ISBN: 84-8266-278-3 (Tomo II).

Depósito Legal: SE-1316-2002-II

PARQUE TEMÁTICO INTEGRAL SOBRE EL MEGALITISMO EN GORAFE (GRANADA, ESPAÑA). PRIMERA FASE: MAJADILLAS, LLANOS DE OLIVARES Y HOYAS DEL CONQUÍN.

MIGUEL CASTELLANO GÁMEZ
EDUARDO FRESNEDA PADILLA
MANUEL LÓPEZ LÓPEZ
JOSÉ M. PEÑA RODRÍGUEZ
ANTONIO F. BUENDÍA MORENO

Resumen: El Parque Temático nace con dos objetivos concretos: la puesta en valor de su Patrimonio Histórico, caracterizado por la mayor concentración de sepulturas megalíticas de Andalucía, y la explotación racional de sus recursos endógenos, en una de las zonas más deprimidas económicamente de la provincia. Los datos aportados por las excavaciones indican que a comienzos del III milenio llegan a las tierras granadinas fuertes influencias de las poblaciones campesinas del Neolítico Final del Bajo Guadalquivir y de la Cultura de Almería, iniciándose los primeros enterramientos colectivos en cuevas artificiales que desde el valle de Almanzora, penetran en la Depresión de Baza-Huéscar, incorporando un nuevo lenguaje en el ritual funerario, basado en el establecimiento de complejos megalíticos a extramuros de los poblados y aculturizando a grupos que aún mantenían tradiciones neolíticas de la Cultura de las Cuevas.

Palabras clave: Prehistoria, Megalitismo, Centro-Norte provincia de Granada.

Abstract: The Theme Park has been created with two specific objectives in mind: to fully develop the value of the historic heritage of the area, which has the greatest concentration of megalithic tombs in Andalusia, and to exploit, in a rational way, an important local resource in one of the most economically depressed areas of the province. The data available from the excavations reveal the strong influence at the beginning of the Second Millennium of peasant populations of the Late Neolithic Period from the Lower Guadalquivir and the Almeria Culture. This influence started with the first collective burials in artificial caves, which extended into the Baza-Huecar depression from the Almanzora Valley, introducing a new symbolic language into the funeral rites, which were based on the establishment of megalithic complexes outside the settlement walls. They brought a new culture to groups who still sustained the Neolithic traditions of the Cave Culture.

Key words: Prehistory, Megalithism, northern Province of Granada.

1. INTRODUCCIÓN.

El Proyecto sobre el Megalitismo en Gorafe nace para poner en valor el Patrimonio Histórico de cara al progreso

económico, social y cultural de la comunidad en la que está inmerso, basándose en la interacción entre el patrimonio cultural (Necrópolis dolménica) y el patrimonio natural (Valle del río Gor) conservado, factores que dotan de una identidad propia a esta zona granadina. En relación con esta idea, hay que decir que toda política de desarrollo que ignore las potencialidades del patrimonio será una política parcial, incompleta y, por tanto, incorrecta. Pero al mismo tiempo debe señalarse la necesidad de un trato exquisito y cuidadoso en la conservación de estos bienes patrimoniales de tal manera que hablemos de nuevos modelos de actuación sobre éstos.

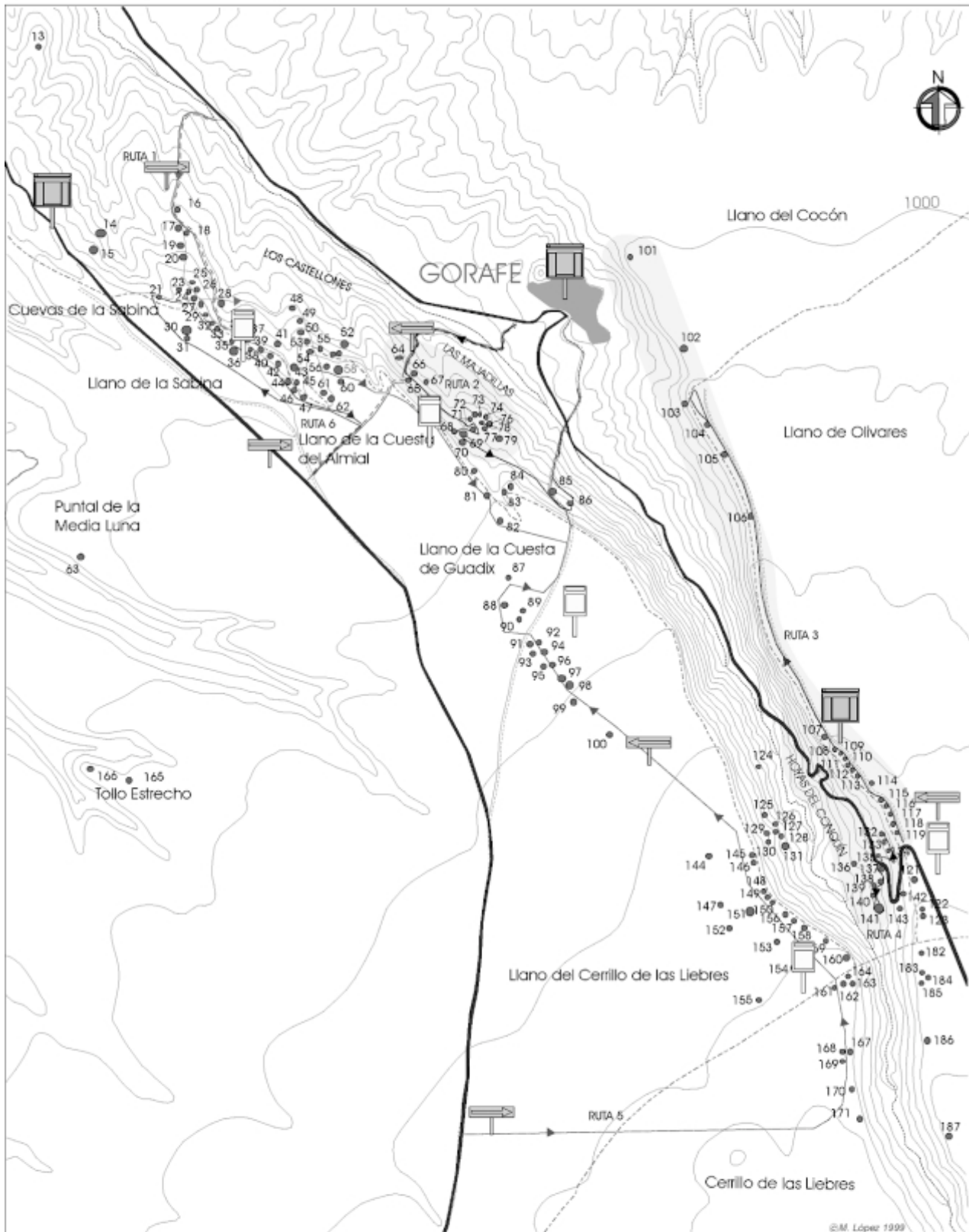
Esta intervención nace en el seno de la Administración local, con la participación del Ayuntamiento de Gorafe, Líder Comarca de Guadix S.L., la Excelentísima Diputación Provincial de Granada y la Delegación Provincial de Cultura de la Junta de Andalucía en Granada, conjugándose así el esfuerzo de las distintas administraciones en un proyecto común de futuro.

La primera Fase de intervención ha sido cofinanciada por el Ayuntamiento de Gorafe y el Líder Comarca de Guadix S.L. Han participado 8 peones contratados por el Ayuntamiento de Gorafe para las labores de limpieza y reexcavación. Esta primera fase ha estado orientada a la puesta en valor del grupo de dólmenes de Las Majadillas, de Llanos de Olivares y Hoyas del Conquín (Fig. 1). Asimismo, como elementos de apoyo a la promoción turística, se han realizado dos miradores o puntos turísticos panorámicos de visualización global del entorno medioambiental y paisajístico.

2. INTERVENCIÓN Y METODOLOGÍA TÉCNICA APLICADA.

Las actuaciones desarrolladas en esta primera intervención arqueológica sobre el conjunto de los dólmenes, han consistido en diversos procesos de limpieza y reexcavación de los dólmenes y la creación de rutas y senderos de acceso a los mismos.

La primera actuación desarrollada ha sido practicar los accesos a las tres zonas objeto de esta primera intervención. Esta tarea ha sido fácil en la zona de Llano de Olivares y Hoyas del Conquín puesto que las veredas estaban ya reali-



	PANELES INFORMATIVOS.
	SEÑALES DIRECCIONALES
	PANEL INFORMATIVO DEL GRUPO DOLMÉNICO.

- | | |
|---|-------|
| Nº IDENTIFICATIVO DEL DOLMEN (GARCÍA-SÁNCHEZ Y SPAHNI) | ● 128 |
| RUTA 1. LOS CASTELLONES (Accesos de nivel 2). | → |
| RUTA 2. LAS MAJADILLAS (Accesos de nivel 2). | → |
| RUTA 3. LLANOS DE OLIVARES (Accesos de nivel 1). | → |
| RUTA 4. HOYAS DEL CONQUÍN (Accesos de nivel 1) | → |
| RUTA 5. LLANOS DE LAS LIEBRES Y CUESTA DE GUADIX (Acceso de nivel 1) | → |
| RUTA 6. LLANOS DE CUESTA DEL ALMIAL Y LA SABINA (Accesos de nivel 1). | → |

©M. López 1999

FIG. 1. Mapa de Gorafe y localización de los trabajos.

zadas de forma natural y los dólmenes se localizan próximos a ésta. Tan solo en la Hoya del Conquín se ha realizado una pequeña zanja al borde de los desprendimientos, de 110 m. de longitud para recoger el agua de lluvia y trasladarla a un pequeño barranco. No obstante en la zona de Majadillas y más en concreto en la Cuesta del Almial, se tuvo que emplear una máquina retroexcavadora para colmatar los torcones naturales realizados por las lluvias en estos terrenos arcillosos y también para aumentar la superficie del camino.

Las actuaciones arqueológicas previstas se han desarrollado en su totalidad y el objetivo final ha sido la obtención del máximo de información de las áreas afectadas. De este modo se persigue lograr una evaluación correcta sobre el estado de conservación de las estructuras y de los materiales arqueológicos documentados. El trabajo, desarrollado entre los meses de Agosto a Noviembre de 1999, se estructuró en los siguientes pasos:

1. Trabajos arqueológicos de campo:

-Prospección arqueológica superficial. Se pretendía localizar todos los dólmenes y evaluar el estado de conservación global del conjunto para establecer las medidas oportunas correctoras de protección en base a la elaboración de fichas individuales.

-Trabajos de reexcavación y limpieza: los trabajos se realizaron atendiendo a las características sedimentológicas y estructurales de las áreas delimitadas así como de los dólmenes en particular. En el proceso se ha realizado un registro secuencial y espacial para la contrastación y validación de las plantas realizadas por M. García-Sánchez y Spahni, así como la documentación fotográfica de las estructuras aparecidas y del proceso de limpieza de la cubierta vegetal.

Los ortostatos se ha sometido a una limpieza muy somera consistente en eliminar la vegetación de gramíneas y aquel matorral que impedía la correcta visión del conjunto del dolmen. Asimismo se ha mantenido la pátina natural adquirida por las piedras con el paso del tiempo, ya que protegen la piedra de otras agresiones naturales.

- Consolidación de estructuras. La consolidación ha sido mínima pues la mayoría presentan un buen estado de conservación, con excepción de los ubicados en las márgenes de las mesetas que rodean el valle fluvial, pues estos o han sido destruidos en su totalidad o han sido reestructurados como espacio para la caza de aves con reclamo. Las medidas de conservación preliminar adoptadas han sido básicas y su aplicación ha sido común, sin olvidar la integración en el entorno. Así en los ortostatos caídos se ha procedido al levantamiento y recalce para fijar la estabilidad. En general, la actuación ha perseguido no alterar el estado de carga de los ortostatos, si bien en algunos dólmenes puede ser una cuestión a abordar en un futuro próximo, tal y como se puede observar en la documentación fotográfica adjunta.

3. LOCALIZACIÓN Y CARACTERIZACIÓN GEOGRÁFICA.

Gorafe está situada en la parte Norte de la provincia de Granada, al NE de la capital, de la que dista 92 km. El núcleo de población se sitúa en la ribera Este del arroyo de Gor, en su margen derecha, a unos 850 m. de altitud sobre el nivel del mar.

La principal vía de acceso es a través de una carretera local que parte de la N-342 Murcia-Granada, hacia el km. 208, hoy A-92, cruce cercano al arroyo de Gor, carretera local con destino a los Baños de Alicún y a Villanueva de las Torres.

La zona que es objeto de nuestro estudio se extiende por el Valle fluvial del río Gor-Arroyo de Gorafe, el cual ha delimitado a causa de su erosión un barranco de importantes dimensiones con un estrechamiento NW-SE, con una diferencia de cotas entre los bordes del Valle y el arroyo de 150 metros, de abruptas pendientes en igual sentido. Esta circunstancia geomorfológica ha provocado que por efecto de la paulatina pérdida de la cubierta vegetal, los fenómenos de erosión de carácter fluvial y pluvial aumenten históricamente la pérdida de terreno fértil y que aparezcan numerosos barrancos transversales de evacuación de las aguas hacia el arroyo, hechos estos que han producido un curioso modelado del relieve de gran atractivo paisajístico y ambiental, pero que en lo que respecta al conjunto megalítico ha provocado el deterioro y pérdida de numerosos dólmenes. Así el estado actual de conservación del conjunto difiere en gran medida dependiendo de su localización en llano o en pendiente. Pero este mismo hecho de la localización, se convierte en un factor o línea de investigación de cara a estudiar la evolución histórica del conjunto dolménico, de observar los procesos de cambio o continuidad de pautas culturales o de adaptación al medio por parte de estas poblaciones.

Gorafe se encuentra en la Depresión de Guadix-Baza, que es una de las depresiones post-orogénicas intramontañosas más características de las cordilleras béticas.

En esta Depresión podemos señalar dos grandes unidades según los materiales que constituyen su relleno:

Una unidad inferior, de edad Mioceno, constituida en su mayor parte por materiales marinos y con buzamiento hacia el centro de la depresión; y una unidad superior, discordante sobre la anterior o directamente sobre los materiales pre-orogénicos, en la que se han diferenciado cuatro formaciones de características litológicas y genéticas diferentes: formación de Guadix (fluvial), formación de Gorafe-Huélago (lacustre), formación de Baza (de tipo albufera) y formación de Serón-Caniles (marina).

Estas formaciones se equivalen por cambios laterales de facies, en su mayor parte visibles, dado el encajamiento fuerte de la red fluvial actual. Sus materiales son sub-horizontales. Se han considerado todas estas formaciones de edad

Plioceno, sin destacar la posibilidad de que su base pudiera comprender el Mioceno Superior. El techo se databa a partir de los datos de E. de Aguirre (1960-63) como de edad Villafranquiense. Las faunas estudiadas por Aguirre en el camino de la Cueva de la Sabina parecen corresponderse con el nivel situado en este sector, inmediatamente debajo del nivel de colmatación.

La formación de Gorafe-Huélogo ocupa una parte central en el sector occidental de la Depresión de Guadix-Baza (sector de Guadix), y corresponde a un régimen de depósito lacustre. La relación con la formación de Guadix es por cambio lateral de facies, claramente visible en los cortes de los ríos Gor y Fardes.

En los primeros años de la década de 1970, el hallazgo de algunos yacimientos arqueológicos en la Depresión de Guadix, permitió un mayor conocimiento y precisión de la edad de formación de Guadix. Así se pudo fechar el techo de esta formación, tratándose de un Riss-Würm hacia la parte final del mismo. Este resultado modificaba por tanto, la datación anterior, que consideraba el techo de edad Villafranquiense, por lo que la mayor parte del cuaternario estaría entonces representado dentro de la formación de Guadix y en su equivalente lateral lacustre: la formación de Gorafe-Huélogo. En una determinación de vertebrados realizada por el profesor Sondaar, de la universidad de Utrecht, se estableció una nueva datación sobre la base de una muestra tomada en el cambio de facies entre ambas formaciones, en niveles estratigráficamente más bajos, en el sector de Gorafe. En base a ésta se establecía una edad de Plioceno terminal, equivalente al Astiense superior.

En conclusión, la formación Gorafe-Huélogo, al igual que la formación Guadix, comprende todo el Plioceno y el Cuaternario hasta el Riss-Würm superior y posiblemente hacia la base pueda pasar al Mioceno superior.

4. ESTADO ACTUAL DE LA INVESTIGACIÓN SOBRE EL MEGALITISMO EN ANDALUCÍA.

El conocimiento histórico que sobre las comunidades neolíticas y calcolíticas se tiene hoy en día es mayor dados los numerosos descubrimientos e investigaciones realizadas no solo en la Península Ibérica sino en Europa. En este aspecto, un punto problemático es, sin lugar a dudas, los focos de origen del megalitismo.

En la descripción cronológica que a continuación desarrollaremos seguimos la propuesta cronológica de A. Arribas y de sus colaboradores (1) para el desarrollo secuencial de los Millares y la periodización de F. Molina para el Bronce (2):

- Cobre Antiguo (2.700-2.400 a.C.).
- Cobre Pleno (2.400-2.000 a.C.).
- Cobre Reciente o fase campaniforme (2.000-1.800 a.C.).
- Bronce Antiguo (1800- hasta 1600 a. C.).
- Bronce Medio/Pleno (hasta 1.400 a.C.)

En lo que respecta al Arroyo de Gor (Granada), en la década de los 40, G. y V. Leisner asociaron las tumbas de cubierta plana con las poblaciones indígenas locales, comunidades de pastores nómadas, con fuertes tradiciones culturales de época mesolítica y neolítica, frente a los “*tholoi*”, tumbas vinculadas con poblados fortificados y de carácter sedentario y agrícola (3). De igual modo, con posterioridad, las excavaciones realizadas por estos investigadores en el Alto Alentejo portugués confirmaban que los dólmenes con corredor eran de tradición neolítica (4). Este hecho era también confirmado en 1976 tras la realización de varias pruebas de termoluminiscencia en el sepulcro onubense “Gabrieles” 6, que era datado como originario de finales del siglo IV a.C. (5).

En Huelva, F. Piñón realizó una revisión y se centró en la asociación entre poblados y necrópolis, estableciendo un origen neolítico también para el fenómeno megalítico onubense, y explicando éste como una acción local del proceso expansivo mas general realizado globalmente hacia el Bajo Guadalquivir (6).

Con un marco geográfico de estudio mas amplio, en 1982 Rosario Cabrero estudió la organización espacial del fenómeno megalítico y su distribución por Sierra Morena, el Valle del Guadalquivir y las Sierras Subbéticas, si bien su posicionamiento teórico inicial consistía en datar estas necrópolis como manifestaciones propias del período Calcolítico (7). En el Valle del Guadalquivir señalaba el predominio de las sepulturas en cueva artificial, del “*tholos*” y, en menor número, de las tumbas de galería cubierta. Entre los de galería cubierta, dados por esta autora durante el Calcolítico Medio y Final, destaca el enterramiento gaditano de Alberite (8). La cierta monumentalidad y depuración en las técnicas constructivas empleadas en este grupo contrasta con los sepulcros del marco de las Sierras Subbéticas, donde los ajuares son mas pobres y se empuñeñen las construcciones, si bien el caso de Antequera es excepcional por la riqueza agrícola de sus tierras (9). Con posterioridad, esta autora mantuvo el rechazo sobre cualquier testimonio para la adscripción neolítica para estos sepulcros, y por tanto enmarcaba los enterramientos colectivos a inicios del III milenio a. C. los cuales perdurarán hasta el Bronce Pleno (10). En la actualidad, no obstante ha relajado sus hipótesis iniciales (11)

En relación con los sepulcros de galería, definidos mediante tres variantes por R. Cruz-Auñón en 1983-84, han sido adscritos, por varios elementos culturales como son los platos, como testimonios funerarios propios de Andalucía Central, si bien su datación se establece en un momento final del fenómeno megalítico (12). Pero estas largas galerías dolménicas presentan nuevas dataciones para el área de la serranía de Ronda o para la zona granadina. En el primer caso, las investigaciones realizadas por el equipo dirigido por Pedro Aguayo, de la Universidad de Granada, indican que ciertas necrópolis como La Planilla y otros dólmenes de corredor de la serranía malagueña de Ronda muestran claras influencias de la zona portuguesa. Este investigador supone que estas influencias culturales tienen lugar en época neolítica, y que desde esta zona pasan a Granada (13), por todo lo cual, cabe

suponer que los sepulcros de Andalucía Occidental son más antiguos (14). De igual modo, el aumento de población y desarrollo de las fuerzas productivas irán en paralelo con la expansión agrícola produciendo una cierta nuclearización o concentración espacial (15).

En la zona granadina, J. E. Ferrer establece que los sepulcros de corredor se corresponden con la fase I - Neolítico Final, es decir, en torno entre 2700 - 2500 a. C. y cuyos orígenes cabría buscarlos en el Occidente peninsular, en los focos portugueses de Portoalegre, Evora y el Algarve (16). Para F. Molina, en la cultura material de algunos poblados granadinos del Bajo Guadalquivir, en torno hacia el 2700 a. C., se observan ciertas influencias de territorios más occidentales (17). Así por ejemplo establece un gran paralelismo entre los sepulcros de galería próximos al Pantano de los Bermejales y los del Bajo Guadalquivir (18).

En la actualidad el debate sobre los orígenes del megalitismo es más complejo puesto que se insiste entre los investigadores en la necesidad de no fragmentar la continuidad de los procesos históricos y transformaciones socioeconómicas que acontecen entre el IV y el II milenios a.C. (19). Asimismo hoy las necrópolis y los sepulcros se enmarcan en zonas de estudio más amplias donde el análisis de los patrones de asentamiento es básico para comprender las sociedades pasadas. No obstante se acepta comúnmente que en el Calcolítico, centrado en el III milenio, los poblados son de muy diverso tipo y las nuevas aportaciones en la investigación apuntan a que ciertas prácticas funerarias desarrolladas por grupos pastoriles del Neolítico Final, se extendiesen a otras comunidades de base agrícola o mixta agrícola-ganadero pero que mantienen sus propias tradiciones constructivas (20). Este en suma sería una posible explicación del inicio y difusión del megalitismo desde el Neolítico Final en la Península.

5. APROXIMACIÓN HISTÓRICA AL CONJUNTO DOLMÉNICO DE GORAFE.

Los sepulcros megalíticos de la zona de Gorafe constituyen uno de los conjuntos arquitectónico-funerarios de mayor importancia no sólo de la provincia de Granada sino también de Andalucía, tanto por el número de estructuras como por la variedad y calidad de las mismas. Tales hechos han motivado, que desde antiguo hayan sido objeto de estudio y excavación si bien es cierto que desde su descubrimiento y por la antigüedad de algunas de estas investigaciones tanto la metodología de excavación como su propio estado de conservación no han sido los más adecuados.

Las primeras investigaciones en esta zona fueron realizadas por Manuel de Góngora y Martínez quien en su obra «Antigüedades Prehistóricas de Andalucía», publicada en 1868, nos relata la excavación de tres sepulcros megalíticos en Gorafe a mediados del siglo pasado. A finales de ese mismo siglo, Enrique y Luis Siret, realizaron diversas excavaciones en distintos dólmenes de la zona dando a conocer parte de los ajuares encontrados en los mismos. Se contabilizaron un to-

tal de 760 inhumaciones en las 103 sepulturas que excavaron. En relación con la cronología de los hallazgos, los ajuares indican la utilización de los sepulcros desde el Neolítico Final hasta el Bronce Antiguo y Pleno.

En nuestro siglo los investigadores alemanes G. y V. Leisner dan a conocer nuevos datos sobre los dólmenes de esta zona, especialmente referidos a la tipología constructiva y a la distribución espacial de los mismos.

Según Manuel García Sánchez y J.C. Spahni, que publican el mayor trabajo de investigación sobre la zona de Gorafe en 1959, el número de dólmenes descrito por los Leisner era la mitad de los excavados por Siret. En los años 50 estos autores realizaron el que hasta la presente es el más completo análisis sobre los sepulcros megalíticos del río Gor. Así, en total, excavaron y estudiaron un total de 198 sepulcros megalíticos, cifrando en un número próximo a 40 los dólmenes que en ese momento habían desaparecido, con lo cual obtienen un total de 238 sepulcros para esta zona. Las investigaciones realizadas por M. García y J. C. Spahni vinieron a sintetizar y reordenar todo el conjunto existente de datos y estructuras aportando, como hemos mencionado, mayor información en lo relativo a la ubicación de los sepulcros, los ajuares y restos humanos de los mismos, así como de las estructuras arquitectónicas, transmitiéndonos la base fundamental para conocer en la actualidad el fenómeno megalítico en este sector de la provincia de Granada.

Los trabajos realizados por estos investigadores se centraron en comprobar la información aportada por autores anteriores y en segundo lugar a lo largo de los años 1955 y 1956 se realizaron trabajos de levantamiento planimétrico de los sepulcros, dibujos de los ajuares y reexcavación de algunos que ya lo fueron con anterioridad como de otros por primera vez.

Estos investigadores mencionan para la zona un total 11 grupos de dólmenes de los cuales, en nuestro caso, hemos planteado actuar sobre el de los Baños de Alicún, La Sabina, Las Majadillas, Llano de Olivares, Las Hoyas del Conquín y el Llano del Cerrillo de las Liebres.

A partir de los trabajos de García Sánchez y Spahni, se han realizado distintos estudios globales sobre el fenómeno megalítico que han hecho referencia a esta zona de Gorafe entre los que sobresalen especialmente los trabajos sobre el megalitismo granadino de José Enrique Ferrer Palma (21), Antonio Arribas (22) y Fernando Molina (23), los cuales han destacado el valor y la importancia de estos megalitos en lo que sería el final del período calcolítico en el sudeste de la Península.

En síntesis, los elementos culturales que definen el horizonte megalítico en la provincia de Granada son:

1.- Aldeas estables y, que en yacimientos como Montefrío, ocupan un área superior de dispersión de las cabañas en relación con fases anteriores.

2.- Desarrollo de la base agrícola en la estructura económica.

3.- Progresivo aumento del comercio y utilización más acentuada de las vías de comunicación que conectan con el Bajo Guadalquivir.

4.- Aparición de la metalurgia del cobre.

5.- Mayor importancia del ritual funerario, cuyo exponente más evidente, el sepulcro megalítico de corredor, será en adelante el elemento definidor de estas poblaciones.

Los datos aportados por las excavaciones indican que a comienzos del III milenio llegan a las tierras granadinas fuertes influencias de las poblaciones campesinas del Neolítico Final del Bajo Guadalquivir y de la Cultura de Almería, iniciándose los primeros enterramientos colectivos en cuevas artificiales que desde el valle de Almanzora, penetran en la Depresión de Baza-Huéscar, incorporando un nuevo lenguaje en el ritual funerario, basado en el establecimiento de complejos megalíticos a extramuros de los poblados y aculturizando a grupos que aún mantenían tradiciones neolíticas de la Cultura de las Cuevas.

Según Fernando Molina, la expansión megalítica hacia el Este alcanza su punto extremo en la Depresión de Guadix, con las necrópolis del Río de Gor, dando lugar a la mayor concentración megalítica de Andalucía, siendo este valle una auténtica línea fronteriza con el área ocupada por las poblaciones de la Cultura de los Millares, que se asentaron en los altiplanos de Baza y Huéscar (24). Es evidente, según este autor, que los tipos relacionados con el Bajo Guadalquivir se sitúan en las regiones más occidentales de la provincia, por ejemplo en el Pantano de los Bermejales, mientras en las serranías de Los Montes se generaliza el tipo de sepulcro más corriente en el Grupo Megalítico Granadino, compuesto por cámara trapezoidal y corredor corto, forma que se mantiene y degenera hacia sepulcros de dimensiones reducidas en el área más extrema de la difusión de este horizonte, en el Río de Gor. Pero son los "tholoi" excavados por Siret en el río de Gor, cerca del poblado de Las Angosturas, los elementos funerarios y materiales que se pueden relacionar con el horizonte cultural de Los Millares (25).

La supuesta escasez de poblados relacionados con la arquitectura funeraria megalítica era atribuida, desde mediados de siglo, al carácter seminómada de los grupos megalíticos, tesis que venía avalada por la característica dispersión de los sepulcros en necrópolis poco concentradas como la del Río de Gor. En el momento actual, la investigación en la provincia granadina ha demostrado la fijación y continuidad de los asentamientos y necrópolis megalíticas desde un momento neolítico, perdurando en algunos casos hasta un Bronce Antiguo y Medio, en yacimientos granadinos como El Cerro de Los Castellones (Laborcillas) y Cerro de los Castillejos (Montefrío). En estos poblados con fuertes influencias con los grupos megalíticos del Guadalquivir, se produce una fuerte aculturación en el Bronce Pleno y se han documentado enterramientos de época argárica en el interior de algunos sepulcros megalíticos (26). Este proceso de aculturación durante el Bronce Antiguo y Pleno, y que marca la desaparición

del fenómeno megalítico, debió ser complejo puesto que no tuvo la misma intensidad entre los distintos poblados y dado que actuaba sobre comunidades diferentes se supone que debió de producir distintos comportamientos (27).

6. CARACTERIZACIÓN Y TIPOLOGÍA CONSTRUCTIVA DE LA NECRÓPOLIS MEGALÍTICA DE GORAFE (GRANADA).

La caracterización arquitectónica del conjunto dolménico de Gorafe es la variedad y cierta monumentalidad en algunas de las construcciones. Los tipos básicos estudiados se han reducido a cinco: de planta trapezoidal, pentagonal, rectangular, cuadrangular y poligonal (en este grupo se han englobado las pequeñas cistas). Los tipos presentes, siguiendo la tipología descriptiva de R. Cabrero, son los siguientes:

Tipo I. CISTA. Es un tipo poco frecuente en Andalucía Occidental (28) y en Gorafe, tan solo se ha realizado la limpieza de Majadillas 79, pequeña cista de aproximadamente 1 m. de longitud y anchura, que se ubica en una loma amesetada sobre el río, diferenciándose en su localización espacial del resto de unidades sepulcrales.

Tipo III, SEPULCRO DE CORREDOR y, es el más generalizado. Son sepulcros con cámara y corredor diferenciados, si bien la forma de la cámara determina que aparentemente no exista discontinuidad morfológico-constructiva entre corredor y cámara. Entre las cámaras hemos de diferenciar entre rectangulares, cuadradas y poligonales. Los corredores son generalmente simétricos en su construcción y se cuida el empleo del mismo número de ortostatos.

La técnica de falsa cúpula (aproximación de hiladas), presente en los "tholoi" no fue abundante en la zona aunque Siret describe 6 sepulcros en la zona de Gor realizados de mampostería y otro de técnica mixta pero con pilar en la cámara, que no han sido localizados.

En relación con las técnicas constructivas, los dólmenes de Gorafe están realizados con lajas de caliza o de conglomerado procedentes de las inmediaciones. La longitud de la cámara oscila entre 0,75 m. a 5,00 m. (Alicún 9). Los dólmenes cuadrangulares son los más pequeños en tanto que los trapezoidales alcanzan las mayores dimensiones. El alzado muestra con frecuencia que las losas, alineadas y adosadas unas con otras, disminuyen en tamaño desde el fondo a la entrada, y alcanzan su menor tamaño en la zona del corredor. Por localización en ocasiones algunas de las paredes están excavadas aprovechando algún filón de conglomerados de los afloramientos naturales que el terreno presenta, como p. e. Sabina 49 y Conquín 124. En casi todos los casos las losas muestran un canteado intencionado, más elaborado en los dólmenes de planta trapezoidal, que además presentan las mayores dimensiones (en Conquín 134 se alcanzan los 2,20 m.). No se han registrado grabados en ningún dolmen. En caracterización numérica, se constata que la planta pentagonal predomina sobre los restantes tipos.

El suelo de la cámara aparece enlosado en numerosas ocasiones y en otras está formado por la propia roca subyacente.

En relación con la entrada desde el corredor hasta la cámara, en ocasiones existe un arco de ingreso de forma oval o rectangular tallado en la losa. Este tipo de arcos se asocian con los dólmenes de planta trapezoidal. El corredor aparece en todos los dólmenes, aun cuando en excavaciones anteriores no se había descubierto, y se presenta cubierto también.

El rasgo morfológico externo descubierto en la presente campaña de limpieza y reexcavación, al margen de los corredores, ha sido el registro de los anillos perimetrales del túmulo de numerosos dólmenes, así como detalles constructivos como son la prefosa (en derredor del dolmen) rellena de cantos redondeados y piedras de mediano tamaño para calzar los bloques verticales, etc.

La orientación predominante es Sur-Sureste, oscilando en general de Este a Sur.

7. INVENTARIO DE MATERIALES.

En número corresponde al dolmen según la numeración de M. García y C. Spahni (los dos primeros dígitos) y al inventario general (los tres dígitos finales restantes). Se ha comenzado a numerar en el número 100 con objeto de reagrupar entre el 0 al 99 todos los materiales dispersos en el Museo Arqueológico Provincial de Granada, en el Museo Arqueológico Nacional de Madrid, así como en la Colección Luis Siret de Almería. De esta forma se pretende recoger todo el material de los diversos investigadores y observar su correspondencia con cada dolmen. Los dólmenes no referenciados no aportaron ningún material.

DOLMEN N° 65 (Fig. 2 y 3).

- 65101-1. Fragmentos de cerámica selección medieval.
- 65101-2. Fragmento de carena de fuente.
- 65102. Fragmentos de cerámica amorfos.
- 65103. Punta de flecha de sílex foliácea.
- 65104. Debris de sílex.

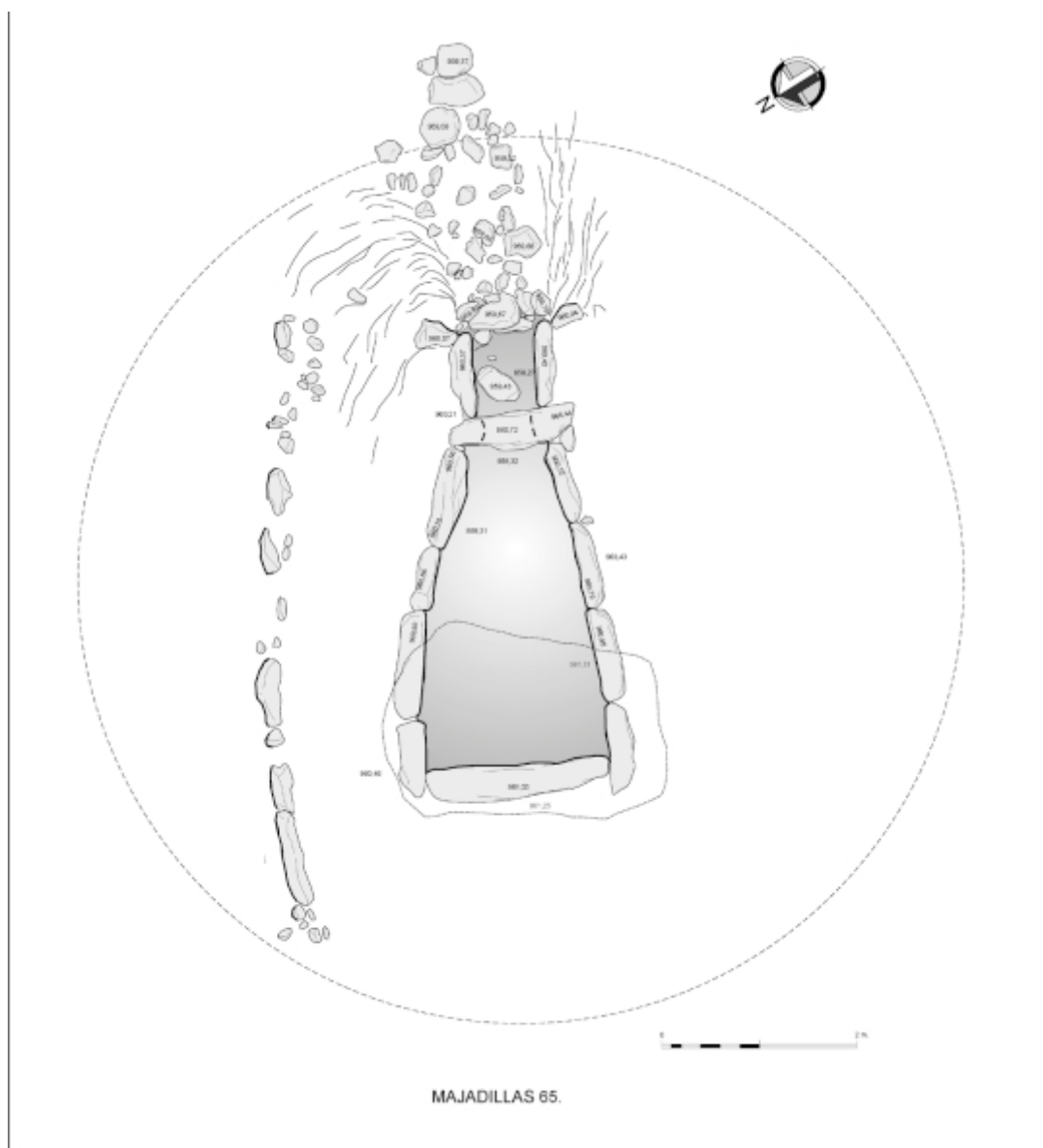


FIG. 2. Planta del dolmen n° 65.

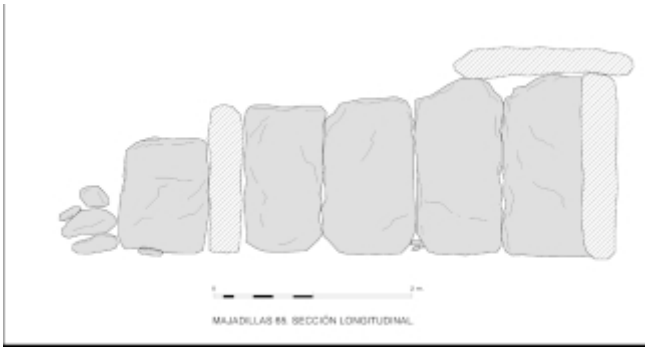


FIG. 3. Sección del dolmen nº 65.

65105. Concha.

65106. Cuenta de collar discoidal de concha.

DOLMEN Nº 67.

67101-1. Fragmento de borde de perfil acampanado.

67101-2. Fragmento de borde de perfil acampanado.

67101-3. Fragmento de fuente de borde engrosado.

67101-4. Fragmento de borde de plato de labio aplanado y desarrollado.

67101-5. Fragmento de borde de perfil acampanado.

67101-6. Fragmento de fuente de paredes ligeramente abiertas y base recta.

67101-7. Fragmento de borde de paredes rectas, ligeramente abiertas.

67102. Conjunto de cerámica amorfos (66 fragmentos).

67103. Concha.

67104. Conjunto de varias cuentas de collar de concha, piedra y metal (Lám. I).

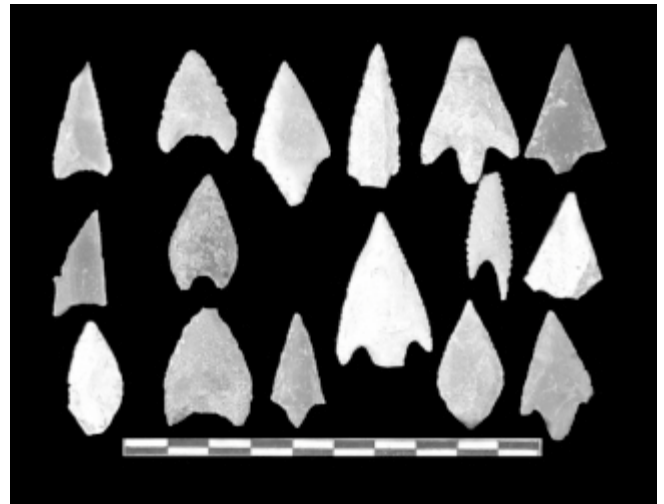
67105. Piedras de color ocre-amarillo pequeñas.

67106. Conjunto de elementos de sílex.

67106-1 a 67106-15: puntas de flecha de sílex. (Lám. II)



LÁM. I. Collar del dolmen nº 67 (nº reg. 67104).



LÁM. II. Puntas de flecha del dolmen nº 67.

67106-16. Trapecio.

67106-17. Trapecio.

67106-18. Geométrico.

67106-19. Cuchillo.

67106-20 a 23. Fragmentos de Hojas de sílex.

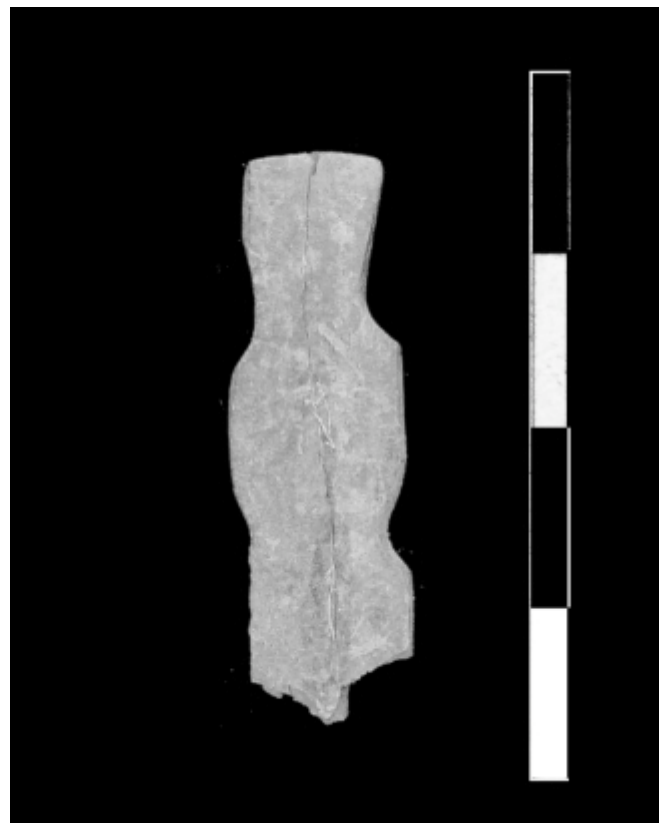
67107. ídolo de hueso (Lám. III).

67108-1. Anillo de metal.

67108-2. Pulsera de metal helicoidal de sección cuadrangular .

67108-3. Pulsera de metal de sección cuadrangular.

67108-4. Pulsera de metal de sección oval.



LÁM. III. Ídolo de hueso del dolmen nº 67 (nº reg. 67107).

DOLMEN 68.

68101. Ollita de perfil ovoide y mamelones perforados dispuestos junto al borde.

68102. Fragmentos de cerámica pertenecientes a una nueva vasija.

DOLMEN Nº 69.

69109. Fragmento de vidrio de época romana.

69110. Fragmento de hierro correspondiente a una vaina de un puñal (cronología incierta).

DOLMEN Nº 69.

69101. Fragmentos de cerámica sigillata romana.

69102. Fragmentos de cerámica a torno amorfos.

69103. 9 fragmentos de cerámica a mano selección.

69104. Fragmentos de cerámica a mano amorfos.

69105. Punta de flecha de sílex.

69106. Lascas de sílex.

69107. Cuenta de collar de hueso cilíndrica.

69108. Cuenta de collar.

DOLMEN Nº 70.

Zona A: interior del dolmen.

70101. Cuenco hondo de paredes rectas con un mamelón conservado junto al borde. El material es muy deleznable por lo que suponemos que la cocción es muy baja.

70102. Cuenco hondo de perfil semiesférico.

70103-1. Vasito de perfil bitroncocónico de borde ligeramente engrosado y aplanado. En la mitad superior del cuerpo muestra una banda de decoración de retícula incisa enmarcada por tres líneas horizontales en paralelo junto al borde. M. García y C. Spahni también localizaron varios fragmentos de un vasito similar y que pudiera corresponderse con éste (Lám. IV).

70103-2. Fragmento de carena.

70104. Cuenta de collar de concha, de 6 mm. De diámetro y 25 mm. De longitud.

70105-1. Punta de flecha triangular.

70105-2. Punta de flecha de base cóncava y aletas realizada sobre esquisto pizarroso.

70105-3. Cuchillo de sílex realizado sobre hoja.

70106. Debris de talla.

Zona B: exterior del dolmen.

70107. Fragmentos de cerámica selección.

70108. Fragmentos de cerámica amorfos.

70109. Fragmentos de cerámica a torno medieval.

70110. Fragmentos de cerámica a mano medieval.

DOLMEN Nº 71 (Fig. 4).

71101-1. Fragmento de cuenco semiesférico completo (Lám. V).

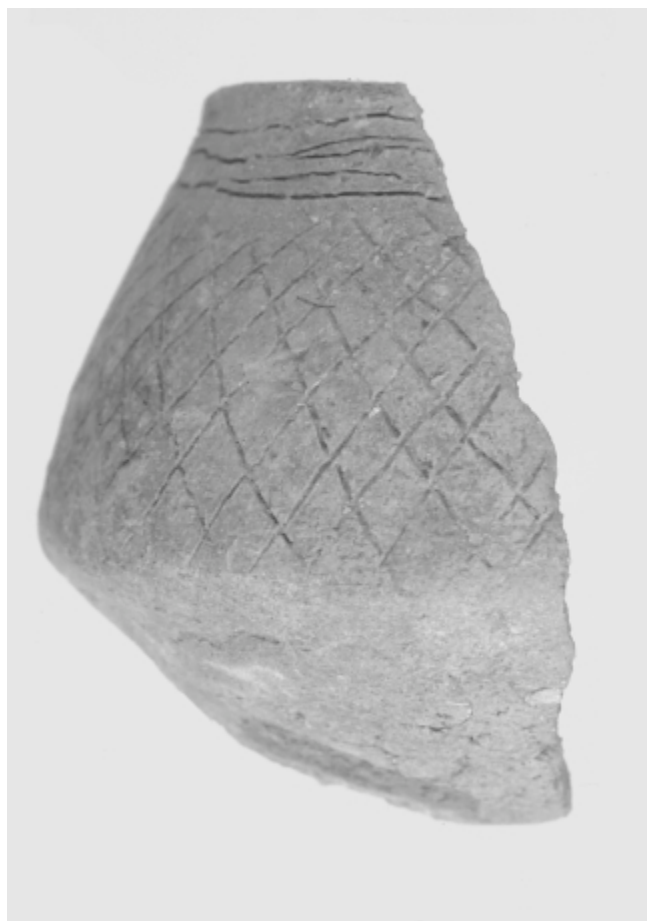
71101-2. Fragmento de carena probablemente correspondiente a una fuente.

71102. Conjunto de cerámica agrupada cuyos numerosos fragmentos corresponden a 2 cuencos semiesféricos y a una orza o vasija de almacenamiento.

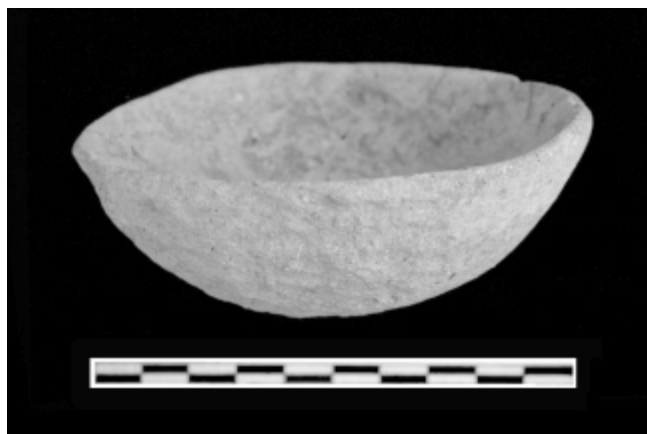
71103-1. Punta de flecha de sílex de tipo romboidal.

71103-2. Hoja de sílex.

71103-3. Microlitos.



LÁM. IV. Cuenco inciso del dolmen nº 70 (nº reg. 70103-1).



LÁM. V. Cuenco abierto del dolmen nº 71 (nº reg. 71101-1).

DOLMEN Nº 74.

74101. Fragmento de borde de cuenco semiesférico de paredes finas.

74102. Fragmentos de cerámica amorfos que parecen corresponder a tres vasijas, una de ellas es reconocible como cuenco semiesférico.

74103. Concha.

74104. 2 piedras de almagra.

DOLMEN Nº 76.

76101. Cuenco hondo de paredes finas, ligeramente entrantes, de borde recto y labio redondeado.

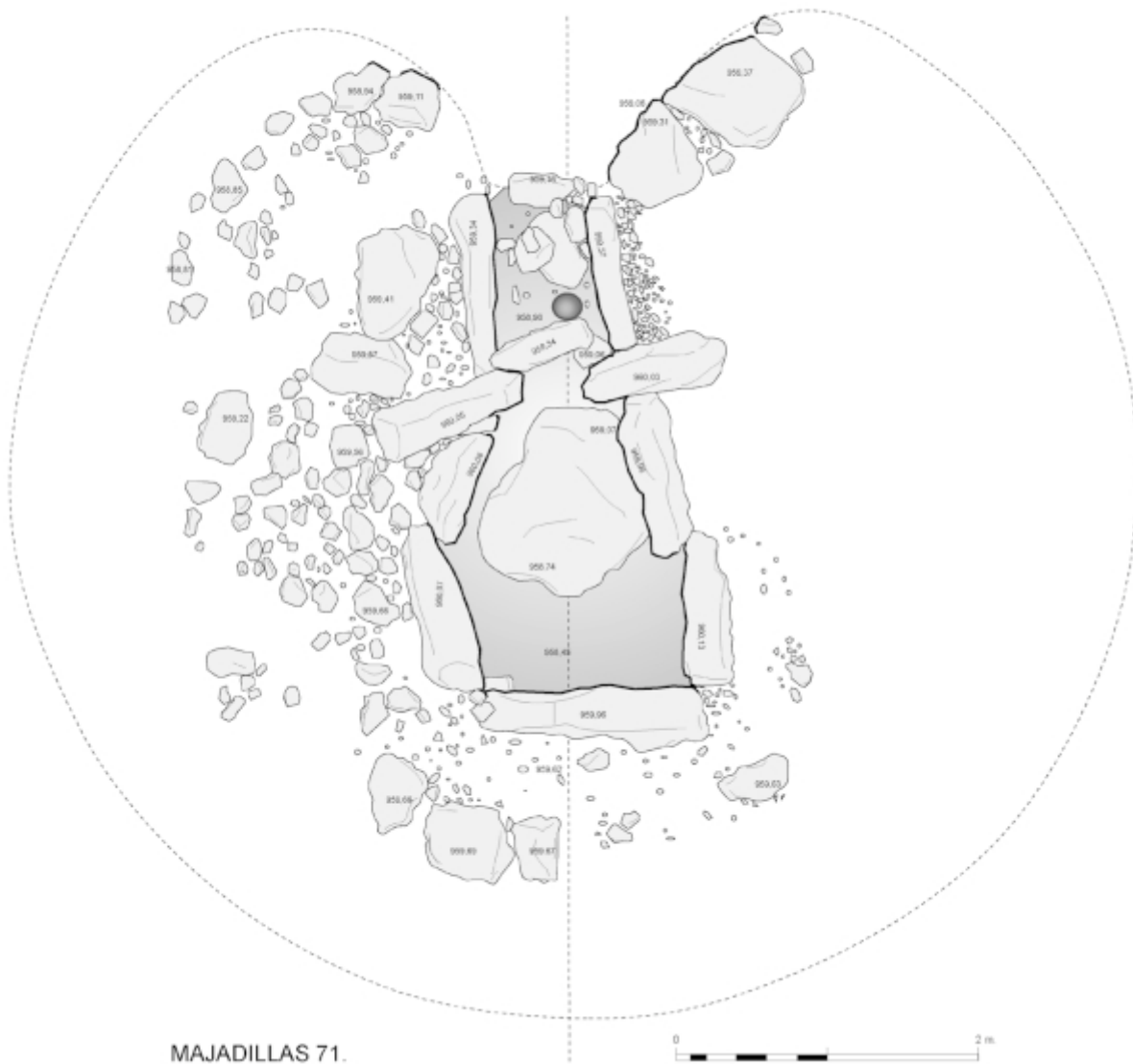


FIG. 4. Planta del dolmen 71.

76102. Conjunto de fragmentos de cerámica amorfos.

76103. Lasca de sílex.

DOLMEN N° 77 (Fig. 5).

77101. Fragmento de borde de cuenco de paredes finas semiesférico.

77102. Concha perforada.

77103. Idolo tolva de piedra (Lám. VII).

77104. Fauna.

77105. Estela funeraria (Lám. VI).

DOLMEN N° 78.

78101. Fragmentos de cerámica amorfos que parecen corresponder a dos vasijas.

DOLMEN N° 103.

103101-1. Fragmento de borde de cuenco.

103101-2. Fragmento de asa con pintura a la almagra.

103102. Fragmentos de cerámica amorfos.

DOLMEN N° 112.

112101. Cuenco pequeño hemisférico muy fragmentado.

112102. Fragmento de galbo de fuente.

DOLMEN N° 132.

132101. Fragmentos de cerámica selección.

132102. Fragmentos de cerámica amorfos.

132103. Fragmento de piedra pulimentada.

DOLMEN N° 138.

138101. Fragmentos de cerámica amorfos.

138102. Escoria de metal.

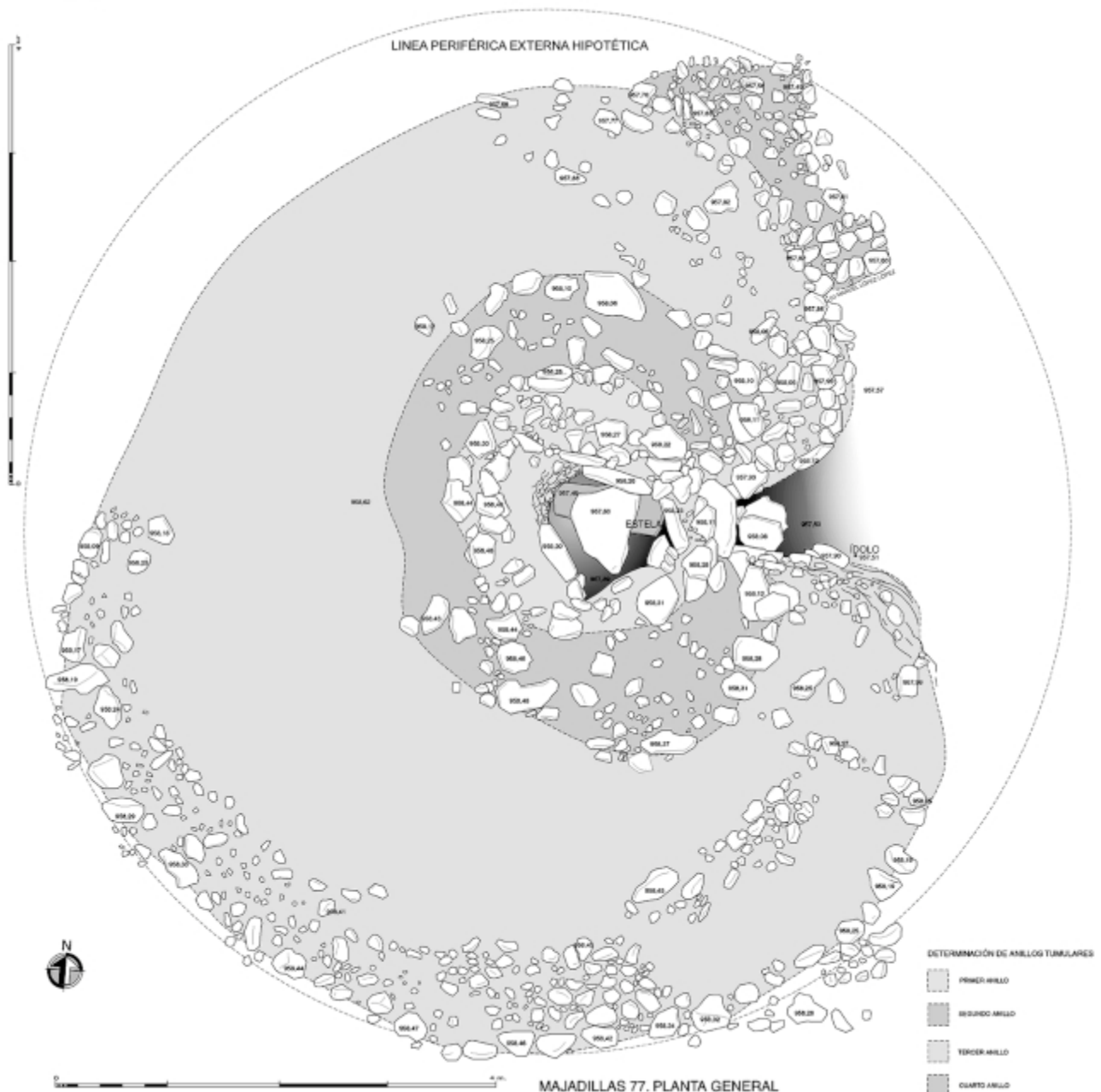


FIG. 5. Planta del dolmen nº 77.

DOLMEN N° 141.

141101. Hacha de piedra pulimentada.

DOLMEN N° 239.

239101. Cuenco semiesférico pequeño muy fragmentado.

239102. Conjunto de cerámica amorfos que parecen corresponder un mismo ejemplar de vaso.

239103-1. Punta de flecha romboidal.

239103-2. Punta de flecha con pedúnculo y aletas ligeramente marcadas.

239103-3. Punta de flecha con pedúnculo y aletas.

239103-4. Fragmento de hoja de sílex.

A lo largo de esta primera fase se han documentado la falta por destrucción de varios dólmenes. Así en la Ruta del Llano

de Olivares han desaparecido por labores agrícolas los números 101, 104, 105, 107, 114 y 119. En las Majadillas ha desaparecido el 64, aunque ya García Sánchez y Spahni lo describían como parcialmente destruido por la erosión, y el 75, que fue trasladado al Museo Arqueológico Provincial a mediados de la década de los 70. No obstante en las Hoyas del Conquín se ha descubierto un nuevo dolmen aunque saqueado por clandestinos y que ha sido identificado con el número 239, siguiendo la numeración de García y Spahni.

8. LOS ÍDOLOS MEGALÍTICOS DE GORAFE.

La cultura megalítica también conllevó una serie de creencias religiosas ligadas con una misma divinidad o diosa supe-

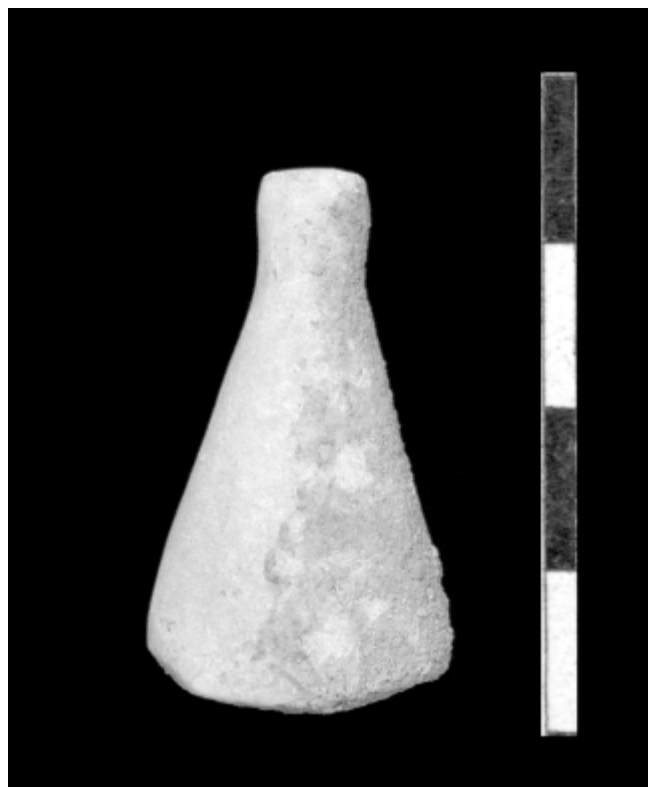


LÁM. VI. Estela funeraria del dolmen nº 77.

rior, que posiblemente encarna la vida y la muerte, la resurrección y la fecundidad, es decir, el concepto encarnado entre las culturas orientales como la “Gran Diosa Madre” (29). En Gorafe se han localizado numerosos ídolos de muy distintas formas dispersos en sus dólmenes. En el culto funerario los ídolos representan un papel muy importante.

En relación con los ídolos, la primera sistematización realizada se debe a M. Almagro Basch quién en 1966 determinó 11 tipos, pero la clasificación actual vigente es la realizada por M^a José Almagro Gorbea en 1973, quién de forma mas sistemática e introduciendo las nuevas formas registradas completó una clasificación tipológica que recoge 15 tipos:

- Tipo I. Ídolos tipo El Garcel.
- Tipo II. Ídolos cruciformes de tipo almeriense.
- Tipo III. Ídolos Betilo.
- Tipo IV. ídolos-cilindro.
- Tipo V. ídolos tolva.
- Tipo VI. Ídolos falange.
- Tipo VII. Ídolos sobre huesos largos.
- Tipo VIII. Ídolos placa.
- Tipo IX. Bastones.
- Tipo X. Lúnulas.
- Tipo XI. Hachiformes.



LÁM. VII. Ídolo tolva del dolmen nº 77 (nº reg. 77103).

Tipo XII. ídolos antropomórficos similares a los de Almizaraque.

Tipo XIII. Arbol de la Vida.

Tipo XIV. Ídolos aberrantes.

Tipo XV. Ídolos ovoides.

En Gorafe se han localizado numerosos ídolos de muy distintas formas dispersos en sus dólmenes. A continuación se describen estos hallazgos siguiendo la tipología descriptiva realizada por M^a José Almagro en un amplio compendio sobre los orígenes y difusión de estos por la Península Ibérica (30).

TIPO II: ÍDOLOS CRUCIFORMES. Son ídolos cruciformes, planos, realizados en piedra, con escotaduras laterales para señalar los brazos. En esta clasificación, del subtipo A3 se localizó otro ejemplar en la Hoya del Conquil. Es un ídolo cruciforme del Tipo A3 con los brazos extendidos en forma de cruz, si bien el cuerpo o apéndice inferior presenta un mayor tamaño y es circular. Sus dimensiones son de 6 x 4,5 cm.

Del subtipo A4 (31), caracterizado porque la zona inferior del cuerpo es plana pero ovalada y los brazos laterales dirigidos hacia arriba, se registró un ejemplar en el Llano de la Cuesta de Guadix 92. Según García Sánchez y Spahni este elemento (32) se asocia con el dolmen número 48 de los Leisner, dentro del grupo de los Castellones. Esta pieza también fue publicada por D^a Joaquina Eguaras en las Memorias de los Museos Arqueológicos Provinciales (vol. XVI a XVIII, pp. 159).

En Gorafe en la presente campaña se ha registrado un ídolo del Tipo II variante F en Majadillas 67, es decir, realizado en hueso y con escotaduras laterales para separar la cabeza del cuerpo. Mide, incompleto, 2 cm. de alto. Sus paralelos mas inmediatos se localizan en Millares y otras zonas almerienses y del Levante.

TIPO III: BETILOS. Los betilos simples, variante A, son abundantes en el Sureste de la Península Ibérica pero también en la Extremadura portuguesa (33). De este tipo se localizó un ejemplar en Majadillas 86 (Leisner, Los Castellones 43). Es un betilo de forma cónica, con el perfil circular y el extremo superior apuntado.

TIPO V: ÍDOLOS TOLVA. Son ídolos de cuerpo cónico o semicónicos terminado en una cabeza muy prominente respecto de la proporción del cuerpo, ligeramente mas estrecho (34). Los ídolos tolvá, propios de un Cobre avanzado, están presentes desde Millares y Terrera Ventura (35) hasta puntos mas aislados en la zona occidental tales como Málaga y Extremadura (Leisner, 1943: nota 2, Tafel 15). Los ídolos falanges están presentes en un momento del Cobre Antiguo en la zona de influencia de Millares, aunque aparecen asociados a contextos con elementos campaniformes en el interior de la Alta Andalucía.

Un ejemplar se localizó en la Sabina 28 (Leisner 9, lám. 36). Presenta un tamaño de 5 cm. de alto. El otro ejemplar se localizó en Los Castellones 19 (según Leisner, lám. 40, núm. 31).

En la presente campaña se ha registrado un ídolo tolvá en Majadillas 77, en la entrada al corredor del dolmen. Sus dimensiones son de 3-4 cm. de largo. Sus paralelos mas inmediatos figuran entre los ídolos registrados en la zona almeriense, en especial los Millares.

TIPO VI: ÍDOLOS FALANGE. Son ídolos realizados sobre metacarpos de toro, buey o cerdos, oviápidos o caballos inclusive (36). En Gorafe se localizaron diversos ejemplares (ALMAGRO, 1973: 163-4) en la zona de la Sabina:

La Sabina 30: 1 ídolo falange del tipo A, sin decorar.

La Sabina 28: 3 ídolos falange del tipo A, sin decorar y 1 ídolo tolvá.

La Sabina 116: 1 ídolo falange del tipo A, sin decorar.

La Sabina 118: 5 ídolos falange del tipo A, sin decorar.

En la zona de los Castellones, en Hoyas del Conquil, también se documentaron abundantes ídolos (63) que se describen a continuación:

Hoya de los Castellones 19: 1 ídolo falange con decoración tipo C pintada en ocre sobre la cara del ídolo. Su decoración es similar a otros hallados en la sepultura de los Millares 7. También se localizaron otros 4 ídolos falange del tipo A, sin decoración (Leisner, lám. 40, nº 38).

Hoya del Conquil 46: 1 ídolo falange, de 7 cm. de alto (Leisner, lám. 37, nº 2).

Hoya del Conquil 8: 1 ídolo falange liso sin decorar (Leisner, lám. 37, nº 3).

Hoya del Conquil 59: 3 ídolos falanges sin decoración.

Hoya del Molino 93: 1 ídolo falange sin decoración.

Hoya de los Castellones 13: 43 ídolos falange del tipo A sin decorar (Leisner, lám. 40).

Llano de la Cuesta de Amiel o Almial 23: 6 ídolos falange lisos del tipo A. El mayor mide 7 cm. y el menor 2 cm. (Leisner, lám. 38)

TIPO VIII: ÍDOLOS PLACA. Están realizados en piedra, generalmente pizarra o esquisto, aunque también los hay realizados sobre arenisca, calcárea, diorita, terracota o hueso (38). En Gorafe se localizó un ejemplar en Majadillas 78, si bien es del subtipo A, sin decorar (39).

Entre los ídolos -placa destacan los realizados en esquisto. Se trata de placas delgadas, mas o menos escuadradas y de forma predominantemente rectangular, y con uno o dos agujeros perforados para permitir su suspensión. El tipo mas corriente presenta una decoración que lo recubre por completo. En esta decoración, cuyo diseños siempre obedecen a un eje formal de simetría en torno al cual se disponen los motivos incisos donde predominan los triángulos, rectángulos o bandas en zigzag rellenos de un fino entramado reticular. Tan solo en la zona superior, que viene a identificarse con la cabeza de la figuración antropomorfa, la decoración desaparece. Estos ídolos-placa de esquisto pizarroso son característicos de Portugal si bien también se encuentran algunos ejemplares dispersos en la zona del Sureste peninsular. En aquella zona, la evolución formal (40) se inicia en placas donde mediante recorte o escotaduras simulando los hombros y marcando consiguientemente la cabeza, se reconoce un ser humano. A continuación, y siguiendo la línea evolutiva, se reducen los hombros y la decoración de la placa muestra motivos ornamentales donde no hay rasgos anatómicos presentes que puedan ser reconocibles. Son composiciones simétricas con líneas que acusan una mayor angulación y donde las formas geométricas tales como triángulos u otros, ya no están incluidos en la decoración. Al final de su proceso evolutivo, las escotaduras desaparecen y solo queda una placa rectangular común sin traza alguna de la cabeza. Esta última versión es la mas común documentada en las tumbas megalíticas del Sur de Portugal. Existe, no obstante, una variante portuguesa de ídolo plano realizada en esquisto pero es cruciforme y muestra una decoración rica similar a los anteriormente descritos (41).

9. CONSIDERACIONES SOBRE EL SIGNIFICADO Y CRONOLOGÍA DE LOS ÍDOLOS.

En apariencia el origen de los distintos ídolos aparece como paralela y estos se realizan en distintos materiales y en distintas regiones a veces, pero los detalles decorativos indican puntos de contacto sincrónicos (42).

Los ídolos mas antiguos muestran a través de la decoración trazos humanos fuertemente estilizados. Desde este punto de vista mostraría a un dios o a una diosa, al alma de un muer-

to, un espíritu protector o cualquier otro ser que se encuentre en relación entre los vivos en la tierra y los muertos de las cuevas o de las tumbas megalíticas. Para algunos autores la línea evolutiva decorativa indica que este pensamiento religioso ha degenerado y se ha perdido su expresión al igual que sucede con la decoración de los ídolos (43). Las placas de esquisto se interpretan como amuletos bienhechores (44).

En un análisis reciente, realizado sobre ídolos y cerámicas simbólicas, se han puesto de manifiesto que las representaciones de género “hombre-mujer” de tales manifestaciones simbólicas parecen representar más una serie de estereotipos-ideas, de ahí el que no exista una preocupación especial por la representación de la determinación sexual de la figurillas-ídolos (45). Asimismo, la relación entre motivo/soporte parece casi (salvo en los ídolos tolva y el motivo de los senos) no darse en ningún caso. Esta falta de relación también es patente en las relaciones materia prima/soporte, soporte/sexo y sexo/materia prima (46).

En el Fortín I de Millares se documentaron dos ídolos asociados a área de molienda de cereal y con una cronología aproximada de finales del Cobre Pleno (47). Se trata de un ídolo con incisiones y representación esquematizada sobre hueso largo donde se reconocen dos ojos centrales, las respectivas cejas en la zona superior y dos trazos curvos bajo los ojos. Recuerda a los ídolos realizados en mármol. El otro ídolo representa una cabeza humana con un modelado muy figurativo donde se reconocen perfectamente los rasgos anatómico-faciales de ojos y nariz. El cabello muestra un modelado más intenso en líneas zigzagueantes en la zona posterior de la cabeza, pero en la zona de la cara, hay dos líneas ligeramente curvas que envuelven el rostro por debajo, una a la altura de la boca y otra a la altura del mentón. Si bien aparentemente cabría interpretarlos como trazos que evocarían a un sujeto barbudo, la comparación entre la representación figurativa y la esquematizada indica que los trazos situados por debajo de los ojos más cabría interpretarlos como un tatuaje o pintura facial (48). Esta decoración, ya presente en los primeros ídolos placa portugueses de cuatro y tres líneas, así como la realización de pintura en ocre sobre los ídolos trabajados sobre huesos largos, nos inducen a pensar en la existencia de un lenguaje formal de signos o pinturas faciales que quizás tuvieran un significado de identidad tribal o cultural, tal y como otros paralelos etnográficos así lo sugieren.

En relación con la clasificación de los ídolos, hemos visto dos de ellas, una morfológica (49) y otra de carácter (antropomorfos y no antropomorfos) (50). A nuestro juicio la clasificación morfológica es más notoria pero la significatividad del material de soporte es un dato muy importante para evaluar paralelos y cronologías y no aparece debidamente conceptualizado. En la de carácter, a nuestro juicio todos los ídolos son antropomorfos, aunque con distintos atributos o bien de género (masculinos, femeninos) o bien conceptual (sin rasgos anatómicos reconocibles). El valor simbólico atribuible a cada región, poblado y época, durante y a lo largo del tercer milenio para cada uno de ellos, es otro tema por evaluar.

10. ESTELAS ANTROPOMORFAS PENINSULARES.

Algunos autores han investigado la relación directa entre las figuraciones antropomorfas de carácter exento con el fenómeno megalítico peninsular. En la actualidad, la datación realizada con fechas de C14 para la zona noroccidental de la Península, indican que las manifestaciones artísticas aparecen ligadas con el mundo megalítico ya a inicios del IV milenio a.C. y aparentemente es un fenómeno generalizado en toda la Península (51). En el caso de Galicia, P. Bueno y otros investigadores, plantean la similitud conceptual entre los llamados ídolos y las estatuas-menhir y estelas antropomorfas (52).

En relación con los menhires, estos se suelen colocar de forma mayoritaria en el área de entrada al corredor, dato éste que está aumentado en las recientes excavaciones, por lo que se impone una revisión de las antiguas intervenciones realizadas en los dólmenes.

P. Bueno y R. de Balbín, en una revisión centrada en la división del espacio funerario y tomando como dato la situación de las figuras humanas o pintadas sobre los ortostatos dolméticos, han observado la existencia de una estructura simbólica jerarquizada, en la que el espacio principal del dolmen es el ortostato frontal o en su defecto el lateral inmediato a éste (53). También, en relación con el área adyacente a la entrada al corredor, los elementos predominantes son piezas escultóricas, tales como las documentadas en los gallegos de Parxubeira, Dombate y otros o en los dólmenes almerienses de Millares, donde los betilos asimilan este papel de representación antropomorfa. Tan solo en algunos casos aislados se han observado la presencia de piezas o manifestaciones escultóricas al interior del monumento.

Estos autores proponen que en el interior del dolmen, donde se localizan tales manifestaciones escultóricas o pictóricas, son espacios reservados donde supuestamente no se localizarían enterramientos dado que son espacios internos con una especial significación funeraria-ritual. Y es en estos espacios donde se ubican algunos elementos materiales especiales en ocasiones, ya sean elementos de ajuar (cuentas de collar en Larrarte) o bien se trate de un menhir (dolmen de Navalcán) (54).

El espacio funerario en el interior del dolmen presenta un área principal que es el constituido por el ortostato frontal de la cámara y la abertura del corredor de entrada, que es interpretado por P. Bueno y R. de Balbín como un eje “cósmico”(55) que une interior y exterior. Es en este eje donde radican las principales manifestaciones pictóricas o grabadas antropomorfas.

Estos autores plantean como hipótesis la posible existencia de un espacio interior jerarquizado donde los distintos enterramientos quizás ocuparían un área concreta en relación con la significación social de cada individuo (56). Esta idea, conjuntamente con la esbozada acerca de la posible diferenciación entre dólmenes con decoración y el resto tam-

bién indica para estos autores la posible existencia de un factor de diferenciación dentro de las sepulturas megalíticas. Así pues, bajo este prisma, la idea de que la sociedad que refleja el mundo funerario en este período no aparece tan igualitaria tal y como se ha venido interpretando en la historiografía tradicional.

En la presente campaña de limpieza y reexcavación de los dólmenes de Majadillas se localizó una estela funeraria en Majadillas 77 y que representa a un individuo tocado (con tres plumas) y un bastón en su mano derecha. La representación lineal gravada con punzón romo en doble hilada, está realizada en piedra caliza de 97 x 40 x 8 cm. La presencia de hombres empenachados en las representaciones iconográficas prehistóricas son abundantes, y la mayor variedad está evidenciada en las manifestaciones del arte rupestre levantino (57). En relación con la cronología de los tocados de plumas hispánicos presentes en las pinturas rupestres levantinas, Ripoll

los encuadra dentro de la tercera etapa estilizada-dinámica, fechada entre el 5.000 y el 3.000 a.C. (58), si bien Pilar Acosta mantiene la larga pervivencia de tales representaciones para la fase esquemática, desarrollada inicialmente durante el Calcolítico y de pervivencia hasta inicios de la Edad del Bronce (59). Resulta asimismo complejo su relación con la estela localizada en el dolmen "Moreno 3" de Fonelas, localidad muy próxima a Gorafe. En este caso también es una representación semi-esquemática de una figura humana, realizada con líneas incisas y con zonas excisas (60). Sus dimensiones son 34 x 14 cm. Su excavador, a tenor de los materiales cerámicos y de los ídolos falange, entre otros elementos materiales, indica que corresponden a elementos indígenas de tradición eneolítica si bien hay elementos de clara influencia de la zona almeriense de Millares (61). Así este autor encuadra la estela de Fonelas dentro del Bronce I (Eneolítico) o lo que actualmente se considera como Edad del Cobre o Calcolítico.

Notas

- (1) Antonio ARRIBAS et alii, 1987.
- (2) Fernando MOLINA, 1983.
- (3) G. LEISNER Y V. LEISNER, 1943.
- (4) G. LEISNER Y V. LEISNER, 1951.
- (5) B. ROTHENBERG, y A. BLANCO, (1976).
- (6) PIÑÓN, 1984, 1987, 1990.
- (7) Rosario CABRERO, 1982.
- (8) RAMOS y GILES, 1996.
- (9) Rosario Cabrero, 1982, p. 398.
- (10) Rosario Cabrero, 1985, p. 8).
- (11) Rosario Cabrero, 1991, p. 83.
- (12) CRUZ-AUÑÓN, 1983-84: 75.
- (13) Antonio ARRIBAS y Fernando MOLINA, 1978.
- (14) Pedro AGUAYO, *et alii*, 1988, p. 13.
- (15) Pedro AGUAYO, *et alii*, 1985, 1986, 1987, 1988.
- (16) José E. FERRER, 1981.
- (17) F. MOLINA, 1983.
- (18) F. MOLINA, p. 67.
- (19) V. HURTADO, 1995, p. 11.
- (20) Ana M^a MUÑOZ, 1995, p. 23.
- (21) J.E. FERRER, 1981.
- (22) A. ARRIBAS, 1960; A. ARRIBAS Y F. MOLINA, 1978; A. ARRIBAS Y J.E. FERRER, 1997.
- (23) F. MOLINA, 1983.
- (24) F. MOLINA, 1983, p. 66, 71.
- (25) F. MOLINA, 1983, p. 79.
- (26) V. SALVATIERRA y M^a E. JABALOY, 1979, p. 215-217.
- (27) V. SALVATIERRA y M^a E. JABALOY, 1979, p. 217.
- (28) R. CABRERO, 1985b, p. 217.
- (29) M^a J. ALMAGRO, 1973, p. 11.
- (30) M^a J. ALMAGRO, 1973.
- (31) M^a J. ALMAGRO, 1973, p. 48.
- (32) M. GARCÍA y C. SPAHNI, 1959, p. 96, lám X, núm. 18.
- (33) M^a J. ALMAGRO, 1973, p. 64.
- (34) M^a J. ALMAGRO, 1973, p. 145.
- (35) M^a J. ALMAGRO, 1973, p. 27.
- (36) M^a J. ALMAGRO, 1973, p. 153.
- (37) M^a J. ALMAGRO, 1973, p. 164.
- (38) M^a J. ALMAGRO, 1973, p. 181.
- (39) M^a J. ALMAGRO, 1973, p. 182, mapa 11.
- (40) N. ÅBERG, 1921, p. 35-38.

- (41) N. ÄBERG, 1921, p. 39.
 (42) N. ÄBERG, 1921, p. 45.
 (43) N. ÄBERG, 1921, p. 46-47.
 (44) N. ÄBERG, 1921, p. 46-47.
 (45) Trinidad ESCORIZA, 1991-92, p. 162.
 (46) T. ESCORIZA, 1991-92, p. 162.
 (47) F. MOLINA et alii, 1986.
 (48) T. ESCORIZA, 1991-92, p. 152.
 (49) M. ALMAGRO, 1973.
 (50) T. ESCORIZA, 1991-92.
 (51) Primitiva BUENO y Rodrigo de BALBÍN, 1994, p. 345.
 (52) P. BUENO y R. De BALBÍN, 1994, p. 343.
 (53) P. BUENO y R. De BALBÍN, 1994, p. 343.
 (54) P. BUENO y R. De BALBÍN, 1994, p. 343.
 (55) P. BUENO y R. De BALBÍN, 1994, p. 343.
 (56) P. BUENO y R. De BALBÍN, 1994, p. 344.
 (57) JORDÁ, 1970-71.
 (58) E. RIPOLL, 1970, p. 67.
 (59) P. ACOSTA, 1968.
 (60) J.E. FERRER, 1976, p. 97.
 (61) J.E. FERRER, 1976, p. 101.

Bibliografía

- ÄBERG, N.: *La civilisation Énéolithique dans la Péninsule Ibérique*. Halle. 1921.
- ACOSTA MARTÍNEZ, P.: "Representaciones de ídolos en las pinturas rupestres esquemáticas españolas". *Trabajos de Prehistoria*, XXIV. Madrid. 1967.
- *La pintura rupestre esquemática en España*. Memorias del Seminario de Prehistoria y Arqueología, 1. Salamanca. 1968.
- AGUAYO, P.; CARRILERO, M.; DEL PINO, M. y FLORES, C.: "El yacimiento Pre y Protohistórico de Acinipo (Ronda, Málaga). Campaña de 1985". *Anuario Arqueológico de Andalucía 1985*. Tomo II. Sevilla, 1985, pp. 294-304.
- AGUAYO, P.; CARRILERO, M. y MARTÍNEZ, G.: "Excavaciones en el yacimiento pre y Protohistórico de Acinipo (Málaga)". *Anuario Arqueológico de Andalucía 1986*. Tomo II. Sevilla, 1986, pp. 333-337.
- AGUAYO, P.; MORENO, F.; GARRIDO, O. y PADIAL, B.: "Prospecciones superficiales en la depresión de Ronda: segunda fase, zona noroeste". *Anuario Arqueológico de Andalucía 1987*. Tomo II. Sevilla, 1987a, pp. 59-61.
- AGUAYO, P.; MORENO, F.; GARRIDO, O. y PADIAL, B.: "Prospecciones superficiales en la depresión de Ronda: tercera fase, zona sur". *Anuario Arqueológico de Andalucía 1987*. Tomo II. Sevilla, 1987b, pp. 62-65.
- AGUAYO, P.; CARRILERO, M. y LOBATO, P.: "Los orígenes de Ronda. La secuencia cultural según las primeras excavaciones". *Estudios de Ronda y su serranía*, 1. Universidad de Granada. Granada, 1988, pp. 7-26.
- ALMAGRO BASCH, M.: "El ídolo de Chillarón y la tipología de los ídolos del Bronce I hispano". *Trabajos de Prehistoria* XXII. Madrid. 1966.
- ALMAGRO GORBEA, M^a J.: *Los ídolos del Bronce I hispánico*. *Bibliotheca Praehistórica Hispana*, 12. Madrid. 1973.
- ANDRÉS RUIPÉREZ, M^a T.: "Fases de implantación y uso dolménico en la cuenca Alta y Media del Ebro (CAME)". *O Neolítico Atlántico e as orixes do megalitismo*. Coloquio Internacional (Santiago de Compostela, 1-6 abril de 1996) Santiago de Compostela, 1997, pp. 431-444.
- ARRIBAS PALAU, A.: "Megalitismo Peninsular". *Actas primer Symposium de Prehistoria de la Península Ibérica*, Septiembre 1959, Pamplona, 1960, pp. 69 ss.
- ARRIBAS PALAU, A.: "El ídolo de "El Malagón" (Cúllar-Baza, Granada)". *Cuadernos de Prehistoria de la Universidad de Granada*, 2. Granada, 1977, pp. 63-81.
- ARRIBAS PALAU, A. y MOLINA GONZÁLEZ, F.: "Nuevas aportaciones al inicio de la metalurgia en la Península Ibérica. El poblado de los Castillejos de Montefrío (Granada). *The origins of Metallurgy in Atlantic Europe. Proceedings of the Fifth Atlantic Colloquium*. Dublín, 1979, pp. 7-32.
- ARRIBAS ET ALII: Excavaciones en Los Millares (Santa Fe, Almería). Campaña de 1978-79". *Cuadernos de Prehistoria de la Universidad de Granada*, 4. Granada, 1979, pp. 61-110.
- ARRIBAS, A.; MOLINA, F.; SÁEZ, L.; DE LA TORRE, F.; AGUAYO, P. y NÁJERA, T.: "Excavaciones en Los Millares (Santa Fe de Mondújar, Almería). Campaña de 1981". *Cuadernos de Prehistoria de la Universidad de Granada*, 6. Granada, 1981, pp. 104, fig. 6d. -121.
- ARRIBAS PALAU, A. y MOLINA GONZÁLEZ, F.: Estado actual de la investigación del megalitismo en la Península Ibérica. *Francisco Jordá Oblata*, Salamanca, 1984, pp.
- "Informe preliminar de los resultados obtenidos durante la VI campaña de excavación en el poblado de Los Millares (Santa Fe de Mondújar, Almería)". *Anuario Arqueológico de Andalucía 1985*, T. II. Sevilla, 1985, pp. 245-262.
- AYALA JUAN, M^a M.: "El ídolo de Caravaca de la Cruz (Murcia)". *Pyrenae* 15-16. Barcelona, 1981, pp.361-365.
- "Estudio preliminar de ritual funerario calcolítico en la comarca de Lorca, Murcia". *Zephyrus* XLIII. Salamanca, 1990, pp. 77-86.

- BALDOMERO, A. y FERRER PALMA, J. E.: "Las necrópolis de cistas de la provincia de Málaga". *Cuadernos de Prehistoria de la Universidad de Granada*, 9. Granada, 19.
- BALLESTER TORMO, I.: "Ídolos oculados valencianos". *Archivo de Prehistoria Levantina*, II. Valencia, 1949, pp. 15-141.
- BÉCARES PÉREZ, J.: "Uniformidad conceptual en los ídolos del Calcolítico peninsular". *Zephyrus* XLIII. Salamanca, 1990, pp. 87-94.
- BERNABEU, J.: "La cova del Garrofer (Ontinyent, Valencia)". *Archivo de Prehistoria Levantina*, XVI. Valencia, 1981, pp. 59-94.
- BOTELLA LÓPEZ, M.C.: "Excavaciones arqueológicas en el poblado eneolítico de Las Angosturas (Gor). Provincia de Granada". Boletín editado por la Excma. Diputación Provincial de Granada, 1. Granada, 1980.
- BUENO RAMÍREZ, P. Y BALBÍN BEHRMANN, R. DE: "Estatuas-menhir y estelas antropomorfas en megalitos ibéricos. Una hipótesis de interpretación del espacio funerario". Homenaje al Dr. Joaquín González Echegaray. Museo y Centro de Investigación de Altamira. Monografías nº 17. Madrid, 1994, pp. 337-347.
- CABRERO GARCIA, R.: *El fenómeno megalítico en Andalucía occidental*. Tesis Doctoral, Universidad de Sevilla. Sevilla, 1982.
- "Aportaciones al conocimiento del megalitismo en Andalucía Occidental". En CABRERO, R. (Ed.): *Prehistoria 2*. Sevilla, 1985a.
 - "Tipología de sepulcros calcolíticos en Andalucía Occidental". *Huelva Arqueológica*, VII. Huelva, 1985b, pp. 207-264.
 - "Aproximación al megalitismo onubense". En *Clásicos de la Arqueología*. Excma. Diputación Provincial de Huelva. Huelva, 1991, pp. 63-86.
- CRUZ-AUÑÓN, R.: "Ensayo tipológico para los sepulcros eneolíticos andaluces". *Pyrenae*, 19-20, Barcelona, 1983-84, pp. 47-76.
- DELIBES DE CASTRO, G.; ROJO GUERRA, M. y REPRESA BERMEJO, J. I.: *Dólmenes de La Lora. Burgos. Guía arqueológica*. Ed. Junta de Castilla y León. Consejería de Cultura y turismo. Salamanca, 1993.
- ENRÍQUEZ NAVACUÉS, J.J.: "Dos ídolos sobre hueso largo procedentes de la Huerta de Dios". *Trabajos de Prehistoria* 40. Madrid, 1983, pp. 293-303.
- ESCORIZA MATEU, T.: "Ídolos de la Edad del Cobre del yacimiento de Las Angosturas (Gor, Granada)". *Zephyrus* XLIII. Salamanca, 1990, pp. 95-100.
- "La formación social de los Millares y las "producciones simbólicas". *Cuadernos de Prehistoria de la Universidad de Granada*, nº 16-17. Granada, 1991-92, pp. 135-165.
- FERRER PALMA, J. E.: "La necrópolis megalítica de Fonelas (Granada). El sepulcro "Moreno 3" y su estela funeraria". *Cuadernos de Prehistoria de la Universidad de Granada*, 1. Granada, 1976, pp. 75 -110.
- *Los sepulcros megalíticos de la provincia de Granada*. Tesis Doctorales. Universidad de Granada, 316. Granada, 1981a.
 - "La Pileta de la Zorra. Aportación a las cámaras megalíticas de Granada". *Baetica* 4. Málaga, 1981b.
 - "Consideraciones generales sobre el megalitismo en Andalucía ". *Baetica* 5. Málaga, 1982.
 - "El megalitismo en Andalucía Oriental: problemática". *Actas de la Mesa Redonda sobre Megalitismo Peninsular*. Asociación Española de Amigos de la Arqueología. Madrid., 1984, pp. 97-110.
 - "El megalitismo en Andalucía Central". En *El megalitismo en la Península Ibérica*. Ministerio de Cultura, Madrid, 1987, pp. 9-29.
- FERNÁNDEZ GÓMEZ, F.: "Los ídolos calcolíticos del Cerro de la Cabeza (Valencina de la Concepción, Sevilla)". *Madrider Mitteilungen* 21. 1980, pp. 20-44.
- FERNÁNDEZ RODRÍGUEZ, L.E.; MUÑOZ VIVAS, V.E.; RODRÍGUEZ VINCEIRO, F.J. Y THODE MAYORAL, C.: "Orientación de los sepulcros megalíticos en el área meridional de la Península Ibérica". *Zephyrus* XLIII. Salamanca, 1990, pp. 109-117.
- GARCÍA SÁNCHEZ, M. Y SPAHNI, J. C.: "Los sepulcros megalíticos de la región de Gorafe (Granada)". *Archivo de Prehistoria Levantina*, VIII. Valencia, 1959, pp. 43-81.
- GÓNGORA Y MARTÍNEZ, M.: *Antigüedades prehistóricas de Andalucía*. Madrid. 1868. Reed. Facsimil, Universidad de Granada, 1991. Granada.
- HURTADO PÉREZ, V.: "Los ídolos del Calcolítico en el Occidente peninsular". *Habis*, 9. Sevilla, 1978, 361.
- "Los ídolos calcolíticos de la Pijotilla (Badajoz)". *Zephyrus*, XXX-XXXI. Salamanca, 1980, pp. 165-203.
 - "Introducción", En *El Calcolítico a debate. I Reunión de Calcolítico de la Península Ibérica*. Sevilla, 1990. Junta de Andalucía. Sevilla, 1995, pp. 9-14.
- JORDÁ CERDÁ, F.: "Los tocados de plumas en el Arte Rupestre Levantino". *Zephyrus*, XXI-XXII. Salamanca, 1970-71, pp. 35-72.
- LEISNER, G. y LEISNER, V.: *Die Megalithgräber der Iberischen Halbinsel. Der Süden*. Römisch-Germanischen Forschungen, Berlín, 1943.
- *Antas do Concelho de Reguengos de Monsaraz. Materiais para o estudo da Cultura Megalítica em Portugal*. Lisboa, 1951.
 - *Die Megalithgräber der Iberischen Halbinsel. Der Westen*, I. Römisch-Germanischen Forschungen, Berlín, 1956.
- LEISNER, G. Y LEISNER, V.: "Los monumentos megalíticos del mediodía de la Península Ibérica, según los resultados a que han llegado G. y V. Leisner". *Archivo Español de Arqueología* XXII. Madrid, 1959, pp. 557-591.
- MARTÍN SOCAS, D. Y CAMALICH MASSIEU, M^a D.: "La cerámica simbólica y su problemática (Aproximación a través de los materiales de la colección L. Siret)". *Cuadernos de Prehistoria de la Universidad de Granada*, nº 7. Granada, 1982, pp. 267-289.
- MARTÍNEZ GARCÍA, J. Y BLANCO, I.: "Prospección arqueológica con sondeo estratigráfico en el Cerro de Los López (Vélez-Rubio, Almería)". *Anuario Arqueológico de Andalucía* 1987. T. II. Sevilla, 1987, pp. 158-167.
- MARTÍNEZ FERNÁNDEZ, G.: *Análisis tecnológico y tipológico de las industrias de piedra tallada del Neolítico, la Edad del Cobre y la Edad del Bronce de la Alta Andalucía y del Sudeste*. Tesis Doctorales de la Universidad de Granada. Granada, 1985.
- MARTÍNEZ NAVARRETE, M^a I.: "El comienzo de la metalurgia en la provincia de Madrid: la cueva y el cerro de Juan Barbero (Tielmes, Madrid)". *Trabajos de Prehistoria* 41. Madrid, 1984, pp. 17-91.

- MUÑOZ AMILIBIA, A. M^a: “Diacronía cultural”. En *El Calcolítico a debate. I Reunión de Calcolítico de la Península Ibérica*. Sevilla, 1990. Junta de Andalucía. Sevilla, 1995, pp.19-24.
- MOHEN, C.: *Le monde des mégalithes, Archives du temps*. Porto, 1989.
- MOLINA GONZÁLEZ, F.: *Prehistoria*. En *De las primeras Culturas al Islám*, T. I. Ed. Don Quijote. Granada, 1983.
- MORENO ONORATO, M^a A.; CONTRERAS CORTÉS, F. Y CÁMARA SERRANO, J.A.: “Patrones de asentamiento, poblamiento y dinámica cultural en las tierras altas del Sureste peninsular. El pasillo Cúllar-Chirivel durante la Prehistoria Reciente”. *Cuadernos de Prehistoria de la Universidad de Granada*, nº 16-17. Granada, 1991-92, pp. 191-245.
- MOTOS, F. DE: *La edad neolítica en Vélez Blanco*. Comisión de Investigaciones Paleontológicas y Prehistóricas, Mem. 19. Madrid, 1918.
- PELLICER CATALÁN, M.: “Enterramiento en cueva artificial del Bronce I hispano en el Cerro del Greal (Iznalloz, Granada)”. *Ampurias XIX-XX*. Barcelona, 1957-58, pág. 128, fig. 5.
- PIÑÓN, F.: “Consideraciones en torno a la implantación megalítica onubense dentro del contexto del Neolítico y Calcolítico del Suroeste peninsular”. *Actas de la Mesa Redonda sobre Megalitismo Peninsular*. Asociación Española de Amigos de la Arqueología. Madrid. 1984, pp. 77-94.
- “Constructores de sepulcros megalíticos en Huelva: problemas de una implantación”. En *El megalitismo en la Península Ibérica*. Ministerio de Cultura. Madrid, 1987, pp. 45-71.
- “Campaña de documentación y consolidación en la necrópolis de El Pozuelo (Zalamea la Real, Huelva). Campaña de 1986”. *Anuario Arqueológico de Andalucía 1987*. Tomo III. Sevilla, 1990, pp. 229-310.
- RAMOS MUÑOZ, J. Y GILES PACHECO, F.: *El dolmen de Alberite (Villamartín)*. Aportaciones a las formas económicas y sociales de las comunidades neolíticas en el Noroeste de Cádiz. Salamanca, 1996.
- RAYA DE CÁRDENAS, M^a: “Prospecciones arqueológicas superficiales en el borde oriental de la Depresión de Guadix (Granada, 1985)”. *Anuario Arqueológico de Andalucía 1985*, T. II. Sevilla, 1987, pp. 103-108.
- RAYA DE CÁRDENAS, M^a, JIMÉNEZ BROBEIL, S.A. Y VARGAS, A.: “El Puntal (Aldeire, Granada). Un nuevo yacimiento de la Edad del Cobre en la comarca de Guadix”. *XIX C.N.A.* (Castellón, 1987), Zaragoza, 1989, pp. 341-354.
- RENFREW, C.: “Arqueología social de los monumentos megalíticos”. *Rev. de Investigación y Ciencia*, nº 88, 1983, pp. 70-79.
- RIPOLL PERELLÓ, E.: “Acerca del problema de los orígenes del Arte Levantino”. *Actas de Valcamonica Symposium*, 1968. Brescia, 1970.
- SAHLINS, M. : *Las sociedades tribales*. Barcelona.
- SALVATIERRA, V. y JABALOY, M^a E.: “Algunas cuestiones sobre los enterramientos en cistas en la provincia de Granada”. *Cuadernos de Prehistoria de la Universidad de Granada*, 4. Granada, 1979, pp. 203-226.
- SÁNCHEZ QUIRANTE, L.: “Prospección arqueológica superficial del río Bodurria-Gallego-Sierra de Baza”. *Anuario Arqueológico de Andalucía 1989*, T. II. Sevilla, 1991, pp. 57-62.
- SÁNCHEZ QUIRANTE, L. y FERNÁNDEZ SANJUAN, L.: “Prospección arqueológica superficial de la Sierra de Baza y altiplano de Baza-Caniles”. *Anuario Arqueológico de Andalucía 1987*, T. II. Sevilla, 1990, pp. 48-50.
- SIRET, E. y SIRET, L.: *Las primeras edades del metal en el Sudeste de España*. Barcelona, 1890.
- SIRET, L.: “Religions néolithiques de l’ Ibérie”. *Revue Préhistorique* III. Paris, 1908, pp. 193-238.
- “El Tell de Almizaraque y sus problemas”. *Cuadernos de Historia Primitiva* 2, 1948, pp. 117-124.
- SOUICH ENRICI, PH. Du: “Estudio antropológico de los dientes de una población del Bronce I de Gorafe (Granada)”. *Anales del Desarrollo* 18 (44-45). Barcelona, 1974, pp. 137-166.
- V.V.A.A.: *Actas de la mesa redonda sobre el megalitismo peninsular*. Madrid, 1984.
- V.V.A.A.: *El megalitismo en la Península Ibérica*. Ministerio de Cultura, Madrid, 1987.
- V.V.A.A.: *El Calcolítico a debate. I Reunión de Calcolítico de la Península Ibérica*. Sevilla, 1990. Junta de Andalucía. Sevilla, 1995.