

II

ACTIVIDADES SISTEMÁTICAS Y PUNTUALES

ANUARIO ARQUEOLÓGICO
DE ANDALUCÍA / 1999

ANUARIO ARQUEOLÓGICO DE ANDALUCÍA 1999
ACTIVIDADES SISTEMÁTICAS Y PUNTUALES
INFORMES Y MEMORIAS

ANUARIO ARQUEOLÓGICO DE ANDALUCÍA 99. II

Abreviatura: AAA'99.II

Edita: Junta de Andalucía. Consejería de Cultura.

Coordinación de la edición:

Dirección General de Bienes Culturales

Servicio de Investigación y Difusión del Patrimonio Histórico

C/. Levies, 17. Sevilla

Tel. 955036600. Fax: 955036621.

Impresión: R.C. Impresores

© de la presente edición: Junta de Andalucía.

Consejería de Cultura. E.P.G.

ISBN: 84-8266-276-7 (Obra completa)

ISBN: 84-8266-278-3 (Tomo II).

Depósito Legal: SE-1316-2002-II

CARTA ARQUEOLÓGICA DEL TÉRMINO MUNICIPAL DE ALJARAJUE (HUELVA).

PEDRO CAMPOS JARA

Resumen: Realizada durante el año 1999, la Carta Arqueológica de Aljaraque ha permitido actualizar y aumentar el conocimiento que poseíamos sobre el patrimonio arqueológico de éste término municipal. Mediante la sistematización de la información para su inclusión en la Base de Datos Arqueos se provee de un instrumento válido tanto para la protección y gestión del patrimonio como para la investigación arqueológica en el referido espacio.

Abstract: Performed during 1999, the Aljaraque's Archaeological Map (Huelva, Spain) has allowed us to update and improve all the knowledge we had about this council's archaeological heritage. Through the systematization of information in order to include in the "Data Base Arqueos", a very valid instrument is provided such for the protection and management of the heritage, as for the archaeological research in this place.

INTRODUCCIÓN

La Carta Arqueológica del término municipal de Aljaraque comenzó el día 9 de Julio de 1999. Con fecha 15 de Septiembre de 2000 finalizaron los trabajos¹. Dicha Actividad Arqueológica no enmarcada en un proyecto General de Investigación (Título III del decreto 32/93, Reglamento de Actividades Arqueológicas), fue aprobada según resolución del Director General de Bienes Culturales de la Consejería de Cultura de la Junta de Andalucía de fecha 14 de Abril de 1999, habiendo sido notificada por el Jefe de Servicio de Investigación y Difusión del Patrimonio Histórico, con fecha 11 de Mayo de 1999.

Con la realización de esta actividad se ha pretendido trabajar en dos direcciones a la vez complementarias: por un lado, proporcionar un documento base que constituya un instrumento de conocimiento y gestión en la protección del Patrimonio Histórico-Arqueológico de Aljaraque en consonancia con las directrices técnicas de la propia la Consejería de Cultura de la Junta de Andalucía. Por otro, avanzar en la investigación y conocimiento del pasado de este espacio litoral y prelitoral de la provincia de Huelva.

Para su ejecución se procedió en primer lugar a la sistematización de la información mediante la realización y actualización de fichas tanto de los yacimientos ya investigados anteriormente como de las nuevas localizaciones inéditas que ha proporcionado la prospección exhaustiva del territorio.

Con ello y a través de la información obtenida con la realización de este trabajo se podrá avanzar en la conservación, investigación, mejora y gestión optima de los Bienes Culturales en este término municipal ante el impacto de tipo urbano que sobre el territorio se está produciendo en la zona y que con seguridad se incrementará a corto plazo². En segundo lugar, el conocimiento arqueológico que hasta ahora teníamos sobre esta zona se ha visto ricamente ampliado debido no sólo por el incremento en el número de yacimientos conocidos hasta el momento sino también por la posibilidad de tener una noción mucho más profunda de determinados periodos así como de la secuencia histórica general.

En el Informe Anual de la actividad, entregado en octubre de 2000 a la Dirección General de Bienes Culturales y a la Delegación Provincial de Cultura en Huelva, se presentó una catalogación de los yacimientos mediante fichas que se adaptan en líneas generales a la base de datos Arqueos de la Consejería de Cultura. Igualmente, junto a cada ficha se aporta en dicho documento una cartografía individualizada de cada localización fijando su polígono de delimitación (Figura 1). También se proveyó un plano general a escala 1:10.000 del término municipal de Aljaraque que refleja, entre otros datos, todos los yacimientos arqueológicos con sus correspondientes zonas de protección (Figura 2).

FICHAS BASE DE DATOS DE YACIMIENTOS ARQUEOLÓGICOS

Desde que se propuso a la Consejería de Cultura la realización de esta actividad se planteó ya la necesidad de la elaboración de fichas individualizadas de cada uno de los yacimientos catalogados, con delimitación del sitio y establecimiento de un polígono de protección, así como la inclusión de estos en la correspondiente cartografía a escala 1:10.000, parcelario, e incorporación del resto de datos contemplados en la base de datos Arqueos.

Siguiendo esta orientación se han realizado las fichas correspondientes a un total de 26 yacimientos localizados. En ellas se han refundido y actualizado los datos procedentes del "antiguo" Inventario de la Delegación Provincial de Cultura, realizado en 1987, los yacimientos encontrados en Prospecciones Arqueológicas de Urgencia con motivo de construcción de nuevas urbanizaciones³, las localizaciones inéditas que se incorporaron cuando se redactaron en 1999 las Normas Subsidiarias de Planeamiento de Aljaraque⁴ y los

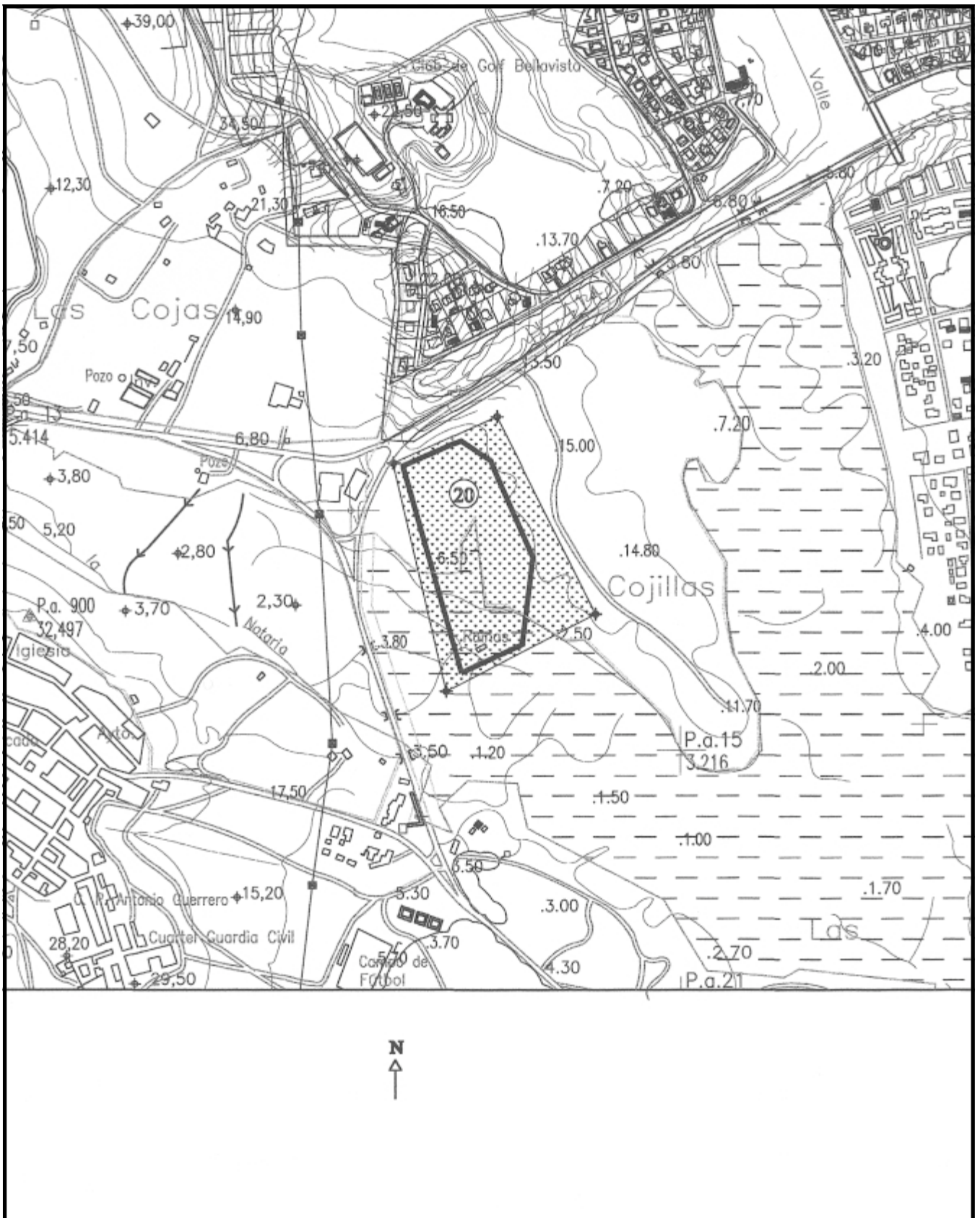


FIG. 1. Delimitación de yacimiento y polígono de protección.



FIG. 2. Carta Arqueológica del término municipal de Aljaraque (Huelva). Delimitación polígonos de zonas arqueológicas y zonas de protección.

resultados de las prospecciones llevadas a cabo durante la realización del presente proyecto.

Mediante la ejecución de esta última actividad hemos podido aumentar la información disponible y realizar modificaciones en las fichas de los yacimientos ya inscritos donde se han podido observar evidencias que generalmente amplían la información de referencia al periodo o correspondencia cultural al que se encontraba asignado o en donde se han producido afecciones y/o destrucción como consecuencia fundamental de la dinámica urbanizadora en el citado término municipal. Dicha labor además de aumentar el conocimiento sobre la realidad arqueológica del territorio ha servido para actualizar la información que de otra manera y en un lugar de grandes transformaciones estructurales sobre el espacio físico rápidamente va quedando parcialmente obsoleta.

La relación, con una breve reseña descriptiva y bibliográfica, de los yacimientos arqueológicos del término municipal de Aljaraque (Huelva) es la que sigue:

1. RÍO ODIEL I

El yacimiento se ubica sobre una formación geológica de terraza fluvial constituida por graveras, en un área extensa poblada de eucaliptos, pinos y jaras, y parcialmente destruida por las instalaciones de la Compañía de Azufre y Minas de Tharsis y zona habitada del núcleo de Corrales. Los restos arqueológicos dispersos en superficie consisten, en su totalidad, en industria lítica de la que abundan lascas, grandes cantos tallados, núcleos, restos de talla y algunos útiles de aparente filiación paleolítica-epipaleolítica. No se detectan estructuras si bien en algunos cortes realizados en el terreno para hacer caminos se puede apreciar un nivel próximo a la superficie, caracterizado por una mayor abundancia de arena y nódulos pisolíticos en los que aparece industria lítica asociada.

Bibliografía

- CASTIÑEIRA SANCHEZ, J. y GARCIA RINCON, J.M. (1985): "Paleolítico Inferior y Medio en la provincia de Huelva". *I Reuniao do Cuaternario Ibérico* (Lisboa, 1985). Actas, vol II. Págs. 61-78.
- VALLESPÍ, E. ET ALII. (1986): "Nuevas atribuciones onubenses al Paleolítico Inferior y Medio", en *Huelva en su Historia*, I, 43-56.
- GARCÍA RINCÓN, J.M.; CASTIÑEIRA SANCHEZ, J.; MARTÍN GÓMEZ, J.; ÁLVAREZ GARCÍA, G. y GÓMEZ TOSCANO, F. (1990): "Resultado preliminar de la II Campaña de Prospección Superficial de la Tierra Llana de Huelva. Año 1987", en *Anuario Arqueológico de Andalucía II / 1987*. Sevilla.

2. ARROYO DE MANZORRALES

La localización se sitúa en el tramo final del arroyo de Manzorales antes de desembocar en el Estero del Fraile, uno de los brazos de la margen derecha dentro del complejo de marismas que forma el río Odiel antes de su desembocadura. Actualmente la zona esta repoblada de pinos sobre una for-

mación geológica de terraza fluvial constituida por graveras. Los restos arqueológicos dispersos en superficie se detectan en dicha terraza entre 10 y 20 m. de altitud y consisten, en su totalidad, en industria lítica de adscripción epipaleolítica. No se detectan estructuras.

Bibliografía

- CASTIÑEIRA SANCHEZ, J. y GARCÍA RINCÓN, J.M. (1985): "Paleolítico Inferior y Medio en la provincia de Huelva". *I Reuniao do Cuaternario Ibérico* (Lisboa, 1985). Actas, vol II. Págs. 61-78.

3. CLUB DE GOLF

El yacimiento se extiende por las proximidades de la margen derecha del arroyo del Valle, al pie de la terraza fluvial. Los restos arqueológicos, que se hacen más perceptibles en los areneros del mencionado arroyo, están constituidos por industria lítica predominantemente tallada y pulimentada, en mucha menor medida, así como escasos fragmentos de cerámica a mano, que revelan una ocupación de dicho espacio desde, al menos, en momentos del neolítico. Gran parte del yacimiento ha sido destruido por las obras de la carretera H-414, del Campo de Golf y de la urbanización homónima, si bien aún permanece una zona mejor conservada aguas abajo del arroyo en la zona izquierda de la carretera (en dirección Aljaraque) en la finca Cojillas.

Bibliografía

- CASTIÑEIRA SANCHEZ, J. y GARCÍA RINCÓN, J.M. (1985): "Paleolítico Inferior y Medio en la provincia de Huelva". *I Reuniao do Cuaternario Ibérico*, vol II, Actas. Págs. 61-78. Lisboa.
- GARCÍA RINCÓN, J.M. (1990): "El sondeo estratigráfico de La Glorietta (Punta Umbría, Huelva)", en *Huelva Arqueológica XII*, 379-399, Huelva.

4. RONZONES

El yacimiento se ubica en un área extensa poblada de pinos, olivar y bosque de ribera, sobre una formación geológica de terraza fluvial constituida por graveras que descienden hasta los areneros de las orillas de la margen izquierda del arroyo del Valle. Los restos arqueológicos dispersos en superficie consisten en industria lítica de la que abunda lascas, grandes cantos tallados, núcleos, restos de talla y algunos útiles de posible filiación epipaleolítica y neolítica, así como cerámicas de época medieval. Según comunicación oral, en sus inmediaciones apareció la campana mozárabe del Museo de Huelva, donde también existen restos de un posible hábitat medieval (¿mozarabía?) que hoy se encuentra cubiertos por una potente capa de relleno de tierras realizado por el propietario de la finca. No se detectan estructuras, apareciendo las evidencias arqueológicas dispersas en una gran extensión con posibilidad de haber sido arrastradas por el citado arroyo, que tiene grandes avenidas en épocas de lluvias.

Bibliografía

BEDIA, J., BELTRÁN, J. y LÓPEZ, J.M.: "La campana mozárabe del Museo Provincial de Huelva" en *Cuadernos del Suroeste*, 3. Huelva, (1992), pp. 175-181.

5. PINO DEL MUERTO

Se extiende por un área de pinar enclavada sobre los cabezos que bordean Aljaraque por el NW. Sobre la antigua terraza fluvial, el área se sitúa a una altitud de 38 m. Los restos arqueológicos dispersos en superficie, que aparecen a techo de la terraza y en sus vertientes, consisten en industria lítica de la que existen lascas y cantos tallados de aparente filiación paleolítica y/o epipaleolítica (se han documentado lascas y cantos descritos como de tipo musteriense). En una zona de la vertiente sur, que desciende bruscamente hacia la campiña, la erosión y la acción antrópica han producido un abarrancamiento en el que se puede apreciar la conformación de los niveles geológicos de la zona superior de la terraza, entre los que se encuentra un nivel con restos óseos de cetáceos pliocénicos.

Bibliografía

CASTIÑEIRA SÁNCHEZ, J. y GARCÍA RINCÓN, J.M. (1985): "Paleolítico Inferior y Medio en la provincia de Huelva". *I Reunión do Cuaternario Ibérico* (Lisboa, 1985). Actas, vol. II. Págs. 61-78.

VALLESPÍ, E. ET ALII. (1986): "Nuevas atribuciones onubenses al Paleolítico Inferior y Medio", en *Huelva en su Historia*, I, 43-56.

GARCÍA RINCÓN, J.M. y CASTIÑEIRA SÁNCHEZ, J. (1987): "Paleolítico y Epipaleolítico de Huelva", en *Huelva y su Provincia*, II. Huelva.

GARCÍA RINCÓN, J.M.; CASTIÑEIRA SÁNCHEZ, J.; MARTÍN GÓMEZ, J.; ÁLVAREZ GARCÍA, G. y GÓMEZ TOSCANO, F. (1990): "Resultado preliminar de la II Campaña de Prospección Superficial de la Tierra Llana de Huelva. Año 1987", en *Anuario Arqueológico de Andalucía II/1987*. Sevilla.

6. PAPA UVAS

El yacimiento es un hábitar neolítico-calcolítico constituido por estructuras del tipo fondos de cabaña, silos y zanjas. Su investigación ha proporcionado numeroso material cerámico y lítico, así como abundantes restos faunísticos relacionados con la alimentación de sus pobladores. Igualmente se han documentado en Papa Uvas cerámicas protohistóricas adscribibles a la fase Bronce Final. Debido a su potencial de información arqueológica, que lo convierte en un enclave de gran interés, y a las numerosas campañas de excavaciones y posteriores investigaciones realizadas, Papa Uvas es un importante referente para el conocimiento de la prehistoria reciente del sur de Europa (Figura 3).

Bibliografía

GARRIDO ROIZ, J.P. (1971): "Los pobladores del Bronce I Hispánico del estuario Tinto-Odiel y la secuencia cultural megalítica

en la región de Huelva", en *Trabajos de Prehistoria*, 28. Madrid.

GARRIDO, J.P. (1975): "Poblados de la Edad del Bronce y otros elementos culturales" en *Huelva: Prehistoria y Antigüedad*, 183-192. Editora Nacional. Madrid.

RUIZ MATA, D. y MARTÍN DE LA CRUZ, J.C. (1977): "Noticias preliminares sobre los materiales del yacimiento de Papa Uvas (Aljaraque. Huelva)", en *Cuadernos de Prehistoria y Arqueología*, 4, 35-48. U.A.M. Madrid.

MARTÍN DE LA CRUZ, J.C. (1985): *Papa Uvas I. Campañas de 1976-1979. (Aljaraque, Huelva)*. E.A.E., 136. Madrid.

MARTÍN DE LA CRUZ, J.C., GÓMEZ PASCUAL, M.J., ALVAREZ, M.T. y CHAVES, P. (1985): "Nueva interpretación sobre los poblados en el estuario del Tinto-Odiel. Huelva", en *Huelva Arqueológica*, VII, 161-207. Huelva.

MARTÍN DE LA CRUZ, J.C. ET ALII (1985): "Excavaciones arqueológicas en el yacimiento de Papa Uvas, Aljaraque" en *Itinerario Arqueológico de la provincia de Huelva*. Junta de Andalucía, Consejería de Cultura. Huelva.

MARTÍN DE LA CRUZ, J.C. (1986): *Papa Uvas II. Campañas de 1981-1983. (Aljaraque, Huelva)*. E.A.E., 149. Madrid.

MARTÍN DE LA CRUZ, J.C. (1986): "Aproximación a la secuencia de hábitat de Papa Uvas (Aljaraque, Huelva)" en *Homenaje a Luis Siret*, págs. 227-242. Junta de Andalucía. Consejería de Cultura. Sevilla.

MARTÍN DE LA CRUZ, J.C. (1987): "Memoria de los trabajos realizados en el yacimiento de Papa Uvas (Aljaraque, Huelva) en *Anuario Arqueológico de Andalucía*, 1986, II, págs. 311-316. Junta de Andalucía. Sevilla.

PIÑÓN VARELA, F. (1988): "El poblamiento neolítico de la orla litoral onubense: estado de la cuestión". En *Congreso Internacional sobre el Estrecho de Gibraltar*. Ceuta, 1987: 221-253. Madrid.

MARTÍN DE LA CRUZ, J.C., GÓMEZ PASCUAL, M.J., y CONSUEGRA RODRIGUEZ, S. (1990): "Informe de los trabajos realizados en Papa Uvas durante la campaña de 1987" en *Anuario Arqueológico de Andalucía*, 1987, II, págs. 246-251. Junta de Andalucía. Sevilla.

MARTÍN DE LA CRUZ, J.C., MORALES, A. y ROSELLÓ, E. : "Sobre actividades pesqueras en el litoral del suroeste peninsular" en *Clio/Arqueología*, 2. Lisboa.

MARTÍN DE LA CRUZ, J.C. (1992): "Papa Uvas (4). Génesis y desarrollo de la Edad del Bronce en la Cuenca Media del Guadalquivir: Piedemonte y Campiña hasta la confluencia del río Guadalquivir". En *Investigaciones Arqueológicas en Andalucía*. 1985-1992. *Proyectos*. Huelva.

MARTÍN DE LA CRUZ, J.C. (1994): *El tránsito del neolítico al calcolítico en el litoral del sur-oeste peninsular*. I.C.R.B.C.. Ministerio de Cultura. Madrid

MARTÍN DE LA CRUZ, J.C. (1994): "Avance a la discusión sobre medio ambiente en la Prehistoria. La relación vegetación-fauna en el caso de Papa Uvas (Aljaraque, Huelva)", en Juan M. Campos, J. Aurelio Pérez y Francisco Gómez (Eds), *Arqueología en el entorno del Bajo Guadiana*, Huelva.

CAMPOS CARRASCO, J. y GÓMEZ TOSCANO, F. (1995): "El territorio onubense durante el Bronce Final" en *Tartessos 25 años después (1968-1993)*, 137-158, Jerez de la Frontera (Cádiz).

MARTÍN DE LA CRUZ, J.C. (1996): "Alteraciones antrópicas del ecosistema: indicadores arqueológicos según Papa Uvas (Aljaraque, Huelva)", en *I Congreso del Neolítico a la Península Ibérica. Gavá-Bellaterra, 1995. Revista Rubricatum*, I: 85-91. Gavá (Barcelona).

MONGE SOARES, A. y MARTÍN DE LA CRUZ, J.C. (1996): "Cronología absoluta para a fase do Neolítico Final de Papa Uvas", en *I Congreso del Neolítico a la Península Ibérica. Gavá-Bellaterra, 1995. Revista Rubricatum*, I: 655-658. Gavá (Barcelona).

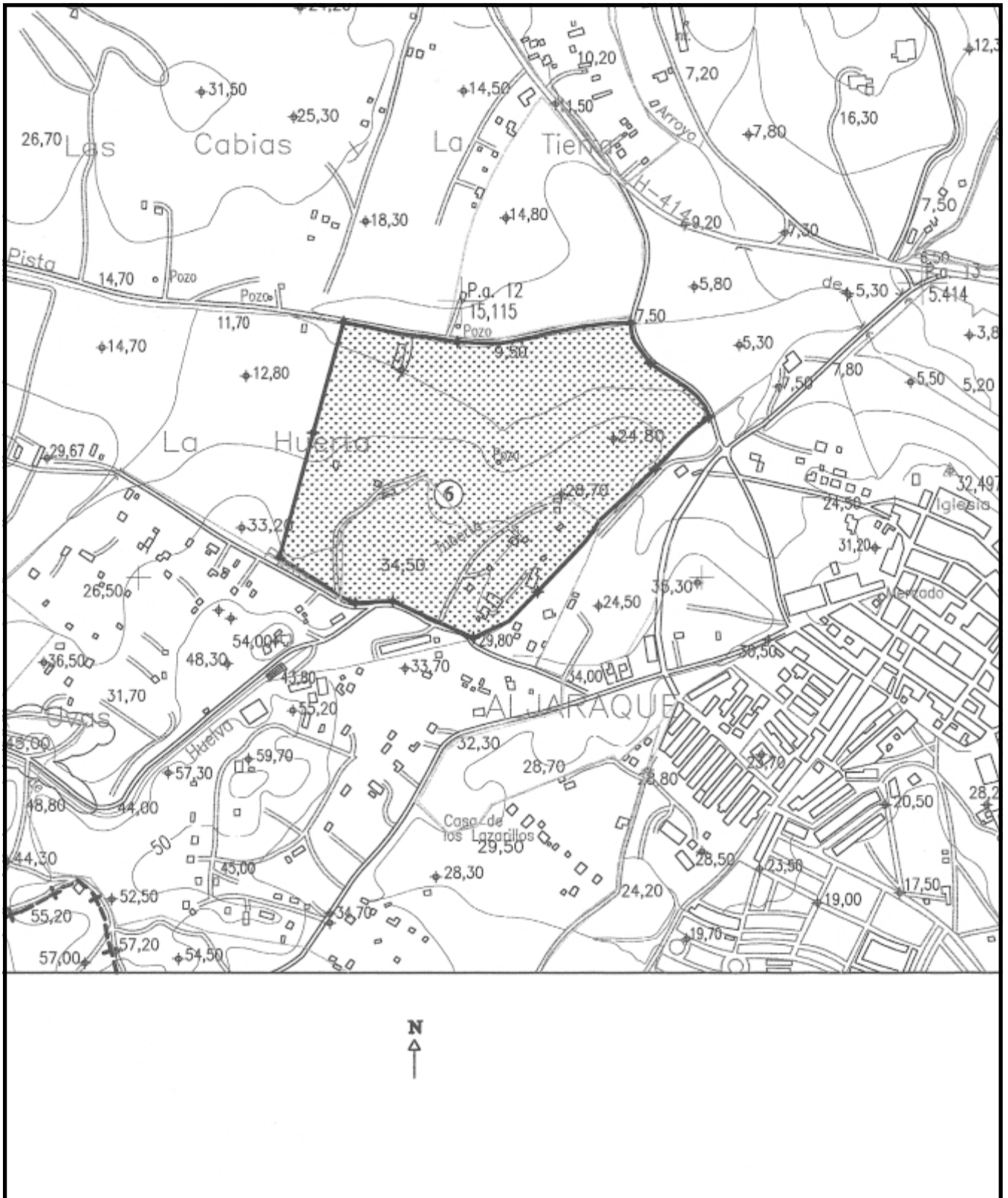


FIG. 3. Papa Uvas. Área de delimitación del yacimiento propuesta.

7. ALJARAQUE (CASCO URBANO)

El yacimiento se situaba en el actual casco urbano de Aljaraque en su extremo Este, ocupando un promontorio desde donde se divisa la campiña, la ría de Huelva y las

marismas del río Odiel. Es muy probable que esté destruido en su gran parte. El lugar albergó un asentamiento de época protohistórica constituido por casas construidas con zócalo de piedras y muros de adobes. Hay noticias confusas sobre la aparición en el lugar de *piletas*. En excavaciones llevadas a

cabo en los años 60 se detectaron las estructuras de hábitat mencionadas y cerámicas de tipo orientalizantes e indígenas de los siglos VII al V a.C. La localización, a raíz de la interpretación dada por sus excavadores, es conocida como *la factoría púnica de Aljaraque*.

Bibliografía

- BLAZQUEZ, J.M. , LUZÓN, J.M. Y RUÍZ MATA, D. (1971): “La factoría púnica de Aljaraque, provincia de Huelva”, en *Noticario Arqueológico Hispano*, XIII-XIV, (1969- 1970), Madrid, pp. 304-331.
- BLAZQUEZ, J.M. (1975): *Tartessos y los orígenes de la colonización fenicia en Occidente*. Salamanca.
- GARRIDO ROIZ, J.P. y ORTA, E.M. (1975): “Edad del Hierro” en *Huelva: Prehistoria y Antigüedad*. 195-212, Editora Nacional. Madrid
- ESCACENA CARRASCO, J.L. y BELÉN DEAMOS, M^a. (1991): “Sobre el horizonte fundacional de los asentamientos tartésicos”, en *Cuadernos del Suroeste*, 2. Huelva

8. COJILLAS

El yacimiento se encuentra en el extremo de un puntal (denominación dada en la zona a una formación geológica de terraza fluvial que se adentra en la marisma a modo de pequeño cabo) situado a orillas del estero Río Aljaraque y uno de sus brazos. En superficie aparecen numerosos restos cerámicos de época romana (tegulas, ánforas, dolias, laterae...) y pizarras. No se aprecian estructuras, si bien existen evidencias de la posible existencia de hornos cerámicos pudiendo tratarse de un alfar. Por su situación a orillas del río Aljaraque, que desemboca en la ría de Huelva, el enclave hubo de tener actividad portuaria.

Bibliografía

- CAMPOS CARRASCO J.M., TEBA MARTINEZ, J.A., CASTIÑEIRA SANCHEZ, J., y BEDIA GARCIA, J. (1990): “La documentación arqueológica para el estudio de la romanización en la provincia de Huelva”, en *Huelva en su Historia*, 3. Huelva.

9. LOS VILLARES⁵

La localización se sitúa en una zona de campiña agrícola situada al W. de Aljaraque. Puede pertenecer a los restos de una villa rústica romana. Los materiales aparecen dispersos en una amplia superficie. Se pueden identificar restos de tegulas, ánforas, ladrillos y otros fragmentos cerámicos . No se aprecian estructuras. En una de las fincas donde se encuentra existen unos montones de material arqueológico fragmentado y restos constructivos que se han depositado en los extremos de la parcela de cultivo.

Bibliografía

- LUZÓN, J.M. (1975): “Antigüedades romanas en la provincia de Huelva”, en *Huelva: Prehistoria y Antigüedad*. Editora Nacional. Madrid

CAMPOS CARRASCO J.M., TEBA MARTINEZ, J.A., CASTIÑEIRA SÁNCHEZ, J., y BEDIA GARCIA, J. (1990): “La documentación arqueológica para el estudio de la romanización en la provincia de Huelva”, en *Huelva en su Historia*, 3. Huelva.

10. EL CRISTO

El yacimiento se ubica al W. de Aljaraque en un área agrícola circundante que paulatinamente asiste a una proliferación de construcciones residenciales y casas de campo. En el sitio conocido como El Cristo se localizan materiales cerámicos en superficie, correspondientes a asas de ánforas, cántaros, y cerámicas mayoritariamente realizadas a torno, así como ladrillos y tejas. La tipología de estos permite inferir la posibilidad de una ocupación del lugar en épocas protohistórica (?), medieval y moderna. No se detectan estructuras.

Bibliografía

- CAMPOS JARA. P. (1999): *Identificación, estudio y delimitación de yacimientos y áreas arqueológicas del término municipal de Aljaraque*. (Inédito. Existe copia en el Ayuntamiento de Aljaraque y en la Delegación Provincial de Cultura de Huelva).

11. CAÑADA HONDA

El yacimiento tipo conchero de Cañada Honda se sitúa a orillas de las marismas del Río Odiel sobre la terraza fluvial a 16 m. de altitud junto a un arroyo muy encajado que vierte al Odiel y que da nombre a la localización arqueológica (Figura 4). Dicha formación que hubo de descender suavemente hacia la línea de costa, aparece hoy cortada por la trinchera del ferrocarril minero Tharsis-Corrales, hecho que por otro lado ha servido para conocer inicialmente la potencia estratigráfica y extensión del yacimiento que, a priori, se revela como una importante localización para el conocimiento de la evolución de los grupos prehistóricos en la zona. Los materiales arqueológicos de Cañada Honda, que podemos considerar de filiación epipaleolítica y neolítica, están constituidos por un variado repertorio de industria lítica macro y microlaminar, cantos tallados, lascas, núcleos, útiles, etc. Junto a estos se entremezclan grandes cantidades de conchas de moluscos con signos evidentes de fractura y deposición. Se han hallado algunos restos óseos humanos y posibles estructuras realizadas con adobes.

En sus proximidades, en la otra orilla del arroyo, y prácticamente situados en una zona inundable por las marismas aparecen diseminados numerosos restos cerámicos de época romana, apreciándose un nivel arqueológico en una de las zanjas de desagüe que corren parejas a las vías del ferrocarril. La extensión de los restos y su situación permite deducir que se trate de una pequeña entidad poblacional de pescadores y mariscadores.

Bibliografía

- MARTÍN GOMEZ, J. y CAMPOS JARA, P. (1997): “El conchero de Cañada Honda (Aljaraque, Huelva): estrategias predatorias y

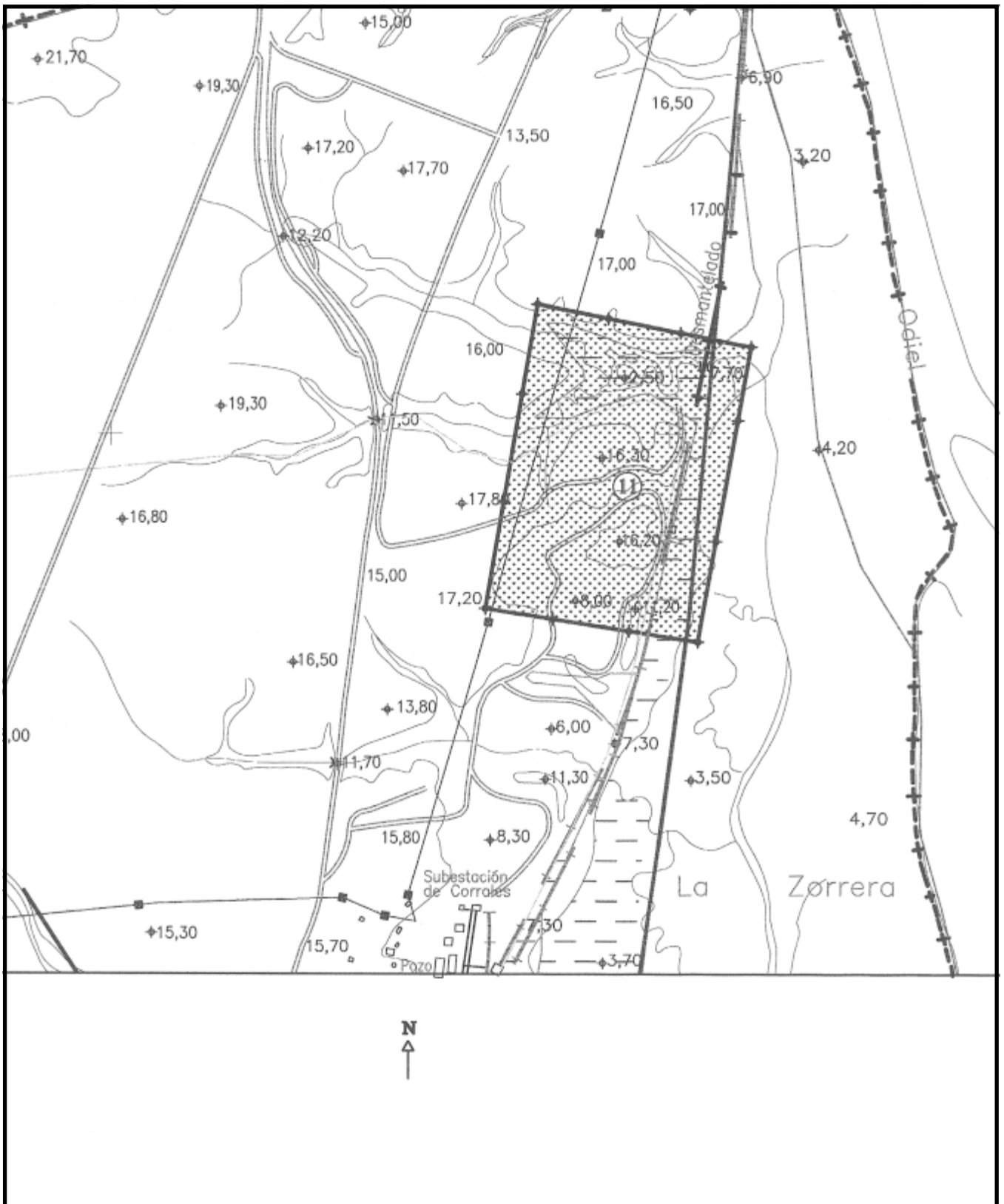


FIG. 4. Cañada Honda. Área de delimitación del yacimiento propuesta.

modelos en transición”, en *SPAL, 4. Revista de Prehistoria y Arqueología de la Universidad de Sevilla*. 1995. Sevilla.
 BORJA BARRERA, F, BARRAL MUÑOZ, M.A.; GARCIA RINCÓN, J.M. (1994): “Los concheros arqueológicos de Cañada

Honda y El Grillito (Estuario del Odiel, Huelva)”, en *Geomorfología en España*, J. Arnáez, J.M. García Ruiz y A. Gómez Villar, Edits. ,339-353. Logroño.

- BELTRÁN PINZÓN, J.M., LÓPEZ DOMÍNGUEZ, M.A. y GARCÍA RINCÓN, J.M. (1997): "Intervención arqueológica de urgencia en el entorno de Cañada Honda (Aljaraque, Huelva)", en *Anuario Arqueológico de Andalucía*, 1993. III. Pág. 272. Actividades de Urgencia. Sevilla
- GARCÍA RINCÓN, J.M.; CAMPOS CARRASCO, J.; CASTIÑEIRA SÁNCHEZ, J.; GÓMEZ TOSCANO, F. y BORJA BARRERA, F. (1996): "Aproximación al poblamiento Neolítico de la Tierra Llana de Huelva", en *I Congreso del Neolítico a la Península Ibérica. Gavá-Bellaterra, 1995. Revista Rubricatum*, 1.639-645. Gavá (Barcelona).
- CAMPOS JARA, P. (1999): *Identificación, estudio y delimitación de yacimientos y áreas arqueológicas del término municipal de Aljaraque*. (Inédito. Existe copia en el Ayuntamiento de Aljaraque y en la Delegación Provincial de Cultura de Huelva).

12. CASA DEL RÍO

El yacimiento se ubica en la actual urbanización Dehesa Golf (2ª fase) a orillas del arroyo del Chorrito o del Valle en un contexto fluvio-marítimo muy próximo a las marismas del río Odiel. Se trata de un hábitat neolítico, datado en el III milenio a.C., con estructuras de fondos de cabaña, silos y estructuras de combustión. Los materiales arqueológicos están constituidos por industria lítica tallada (micro y macrolaminar, útiles, lascas, grandes cantos, etc) y pulimentada (molinos, molederas, azuelas, etc.), así como por cerámicas fabricadas a mano. La localización arqueológica ha sido destruida en gran parte por la construcción de chalets, calles e infraestructuras, excepto una parcela aún no edificada situada en la calle Morera esquina con la calle Encina (parte del yacimiento destruido en el 2000 por la construcción de un chalet), así como zonas mejor conservadas en la parcela dotacional y en la pequeña manzana triangular, que alberga las parcelas sin construir num. 226 y 227, situándose todas entre las calles Morera, Roble y Sauce.

Bibliografía

- MARTÍN GÓMEZ, J. y CAMPOS JARA, P. (1993): *Actuación Arqueológica de Urgencia en la Dehesa-Golf, Aljaraque (Huelva). Resultados preliminares y propuestas de actuación. Informe sucinto de resultados*. (Inédito). Delegación Provincial de la Consejería de Cultura en Huelva.
- MARTÍN GÓMEZ, J. y CAMPOS JARA, P. (1996): "El proceso de adquisición y consolidación de estrategias productoras en entorno fluvio-marítimo: el estuario Tinto-Odiel como referencia". En *I Congreso del Neolítico a la Península Ibérica. Gavá-Bellaterra, 1995. Revista Rubricatum*, 1. Gavá (Barcelona).
- MARTÍN GÓMEZ, J. y CAMPOS JARA, P. (1998): "El poblado de Casa del Río, Aljaraque (Huelva): su inserción en el proceso de génesis y consolidación de estrategias productoras en el marco del suroeste peninsular", en *Anuario Arqueológico de Andalucía*, 1993. *Actividades de Urgencia*. Sevilla. Junta de Andalucía.
- GARCÍA RINCÓN, J.M.; CAMPOS CARRASCO, J.; CASTIÑEIRA SÁNCHEZ, J.; GÓMEZ TOSCANO, F. y BORJA BARRERA, F. (1996) "Aproximación al poblamiento Neolítico de la Tierra Llana de Huelva", en *I Congreso del Neolítico a la Península Ibérica. Gavá-Bellaterra, 1995. Revista Rubricatum*, 1.639-645. Gavá (Barcelona).
- GARCÍA RINCÓN, J.M.; BORJA BARRERA, F.; GÓMEZ TOSCANO, F.; BELTRÁN PINZÓN, JOSÉ M.; LÓPEZ DOMÍNGUEZ, MIGUEL A.; BARRAL MUÑOZ, M. A.; GÓMEZ PONCE, C. Y PORRAS CREVILLEN, A. (1997): "Ex-

- cavación arqueológica de urgencia en Casa del Río II (Aljaraque, Huelva). El Corte A." en *Anuario Arqueológico de Andalucía*, 1993. III. 273-279. Actividades de Urgencia. Sevilla
- CAMPOS JARA, P. (1999): *Identificación, estudio y delimitación de yacimientos y áreas arqueológicas del término municipal de Aljaraque*. (Inédito. Existe copia en el Ayuntamiento de Aljaraque y en la Delegación Provincial de Cultura de Huelva).
- CAMPOS JARA, P. y MARTÍN GÓMEZ, J. (2001) : "Los inicios de la economía de producción en el estuario Tinto-Odiel: el asentamiento prehistórico de Casa del Río (Aljaraque, Huelva)" en *Huelva en su Historia*, 9, Universidad de Huelva.

13. HUERTA DE LA FRESA

La localización arqueológica se ubica en las proximidades del yacimiento ya citado de Casa del Río, muy similares, a priori, contextual y culturalmente, extendiéndose por parte de las actuales urbanizaciones Dehesa Golf (2ª y 3ª fases), así como en las zonas colindantes constituidas por terrenos rústicos ocupados por bosques de coníferas y matorral. Está situada a orillas del arroyo del Chorrito o del Valle en un contexto fluvio-marítimo muy próximo a las marismas del río Odiel. Se trata, con mucha probabilidad, de un posible hábitat neolítico ya que en superficie se detecta abundante material arqueológico constituido por industria lítica tallada (micro y macrolaminar, útiles, lascas, núcleos, grandes cantos, etc) y pulimentada (molinos, molederas, azuelas, etc.), junto a cerámicas fabricadas a mano. En algunas áreas hay concentraciones significativas de cerámicas a torno medievales.

Bibliografía

- CAMPOS JARA, P. (1999): *Identificación, estudio y delimitación de yacimientos y áreas arqueológicas del término municipal de Aljaraque*. (Inédito. Existe copia en el Ayuntamiento de Aljaraque y en la Delegación Provincial de Cultura de Huelva).

14. LA MONACILLA

El yacimiento se ubica en la actual urbanización Dehesa Golf (3ª fase) en un área de terraza fluvial situada a 22 m. de altitud. La Monacilla es un hábitat rural, en las proximidades de la ría de Huelva, de época protohistórica (siglo VI-V a. C.) constituido por casas cuyos muros estaban realizados mediante el empleo de grandes cantos rodados y lajas de pizarra trabados con barro. Los materiales arqueológicos localizados son cerámicas (ánforas, platos, vasos, etc), elementos metálicos en bronce e hierro, así como abundante escoria de mineral que denota una actividad metalúrgica.

Bibliografía

- CAMPOS JARA, P. y MARTÍN GÓMEZ, J. y GARCÍA FERNÁNDEZ, M. (2000) : Prospección arqueológica de urgencia en la Dehesa Golf. 3ª fase (Aljaraque, Huelva). *Anuario Arqueológico de Andalucía*, 1995, *Actividades de Urgencia*. Sevilla. Junta de Andalucía.
- CAMPOS JARA, P., GARCÍA FERNÁNDEZ, M., MALDONADO SAAVEDRA, J., y MARTÍN GÓMEZ, J. (2001): "Excavación

Arqueológica de Urgencia en "La Monacilla", (Aljaraque, Huelva)" , en *Anuario Arqueológico de Andalucía*, 1997, Actividades de Urgencia. Sevilla. Junta de Andalucía.

CAMPOS JARA, P. (1999): *Identificación, estudio y delimitación de yacimientos y áreas arqueológicas del término municipal de Aljaraque*. (Inédito. Existe copia en el Ayuntamiento de Aljaraque y en la Delegación Provincial de Cultura de Huelva).

15. PUNTAL DE LA BARRANCA-AGUADULCE

Se sitúa en un área extensa poblada de pinos, sobre una formación geológica de terraza fluvial constituida por graveras a orillas de las marismas. Los restos arqueológicos se hallan en superficie diseminados y en áreas de alta concentración. Consisten en industria lítica tallada de la que abundan lascas, láminas, grandes cantos tallados, núcleos, restos de talla y algunos útiles pulimentados que denotan una factura de tradición epipaleolítica y neolítica. Aparecen, igualmente, algunos elementos de molienda en las zonas de mayor concentración de materiales. No se detectan estructuras si bien en el corte practicado en el puntal por el trazado de la carretera de Punta Umbria, se puede apreciar un estrato superficial, posible nivel de ocupación, donde se entremezclan con arenas y gravas los restos arqueológicos citados.

Bibliografía

CAMPOS JARA, P. (1999): *Identificación, estudio y delimitación de yacimientos y áreas arqueológicas del término municipal de Aljaraque*. (Inédito. Existe copia en el Ayuntamiento de Aljaraque y en la Delegación Provincial de Cultura de Huelva).

16. LA MOLINERA

El yacimiento se ubica en un área forestal poblada fundamentalmente de pinos y matorral mediterráneo sobre una formación geológica constituida en superficie por un manto eólico de arenas que se superpone a los restos de la terraza fluvial cuaternaria que suavemente desciende hasta las orillas de la margen derecha de la Cañada del Corcho y del arroyo de la Notaría. Los restos arqueológicos dispersos en superficie se localizan en una zona no muy extensa al pie de un cerro y junto a una escorrentía que desagua en el mencionado arroyo. Consisten en industria lítica constituida por lascas, cantos tallados, núcleos, restos de talla, algunos útiles de aparente filiación neolítica, así como algunos fragmentos de cerámica a mano. No se detectan estructuras.

17. LOS MEDIOS

La localización arqueológica se encuentra en un espacio de pinar y espeso matorral enclavado sobre los cabezos que bordean Aljaraque por el NW. Sobre la antigua terraza fluvial, el área se sitúa a una altitud aproximada de 40 m. Los restos arqueológicos no muy abundantes y dispersos en una amplia superficie, que aparecen a techo de la terraza y en sus vertientes, consisten en industria lítica de la que existen grandes lascas y

cantos tallados de aparente filiación paleolítica y/o epipaleolítica. La citada formación geológica sobre la que se sitúa la localización es la misma que la del yacimiento Pino del Muerto que está a aproximadamente 500 m. al S. del que nos ocupa.

18. CARDALES

El yacimiento se encuentra al N. de Aljaraque en su límite con el término de Gibraleón, en una zona con uso agrícola y forestal situada en las proximidades del Arroyo del Chorrillo junto al Camino Viejo de Aljaraque a Gibraleón. Aparecen diseminados en superficie restos cerámicos y constructivos con diferente grado de concentración por zonas. Los materiales cerámicos, muy fragmentados, están constituidos por cerámicas a torno sin decorar y otras vidriadas con decoración melada, policromas y verde. De este último tipo se pueden identificar fragmentos de lebrillos. Los elementos constructivos lo forman lajas de pizarra, grandes cantos y ladrillos. También se han detectado, aunque en menor medida, algunas cerámicas de filiación romana como asas y bordes de ánforas.

19. LA RAYA

El yacimiento se ubica al SW. de Aljaraque en una extensa área forestal y de monte bajo próxima a la localidad. Geológicamente se puede considerar como zona de contacto entre la terraza cuaternaria y el reborde marismeno del río Odiel. En breve asistirá a una profunda transformación ya que se va construir allí un gran complejo comercial. La localización arqueológica, no muy extensa, se identifica como una suave elevación del terreno en forma ligeramente tumular, en un suelo bastante compactado propio de las graveras sobre las que se asienta. Allí se pueden observar algunos fragmentos cerámicos y lajas de pizarra. La tipología de la escasa cerámica observada permite inferir, con reservas, la posibilidad de una ocupación del lugar en época romana. No se detectan estructuras.

20. PUNTAL DEL MOLINO

Situado en un área extensa poblada de árboles no autóctonos como acacias y casuarinas, que se han ido asilvestrando en la zona desde que se plantaron en los años 70 con la finalidad posterior de urbanizar estos terrenos, hecho que después no llegó a producirse. Desde el punto de vista geomorfológico la localización se sitúa sobre las graveras de la terraza fluvial y desciende hasta las zonas más arenosas de las orillas de las marismas. Este yacimiento presenta dos momentos bien diferentes. En el primer caso, que podemos considerar prehistórico, los restos arqueológicos se hallan en superficie diseminados y en áreas de alta concentración. Consisten en industria lítica tallada de aparente filiación epipaleolítica y neolítica. En el segundo caso, se reconoce ya en el interior de la marisma, un molino mareal, en estado ruinoso y abandonado desde hace más de 30 años, que aparece documentado al menos en la primera mitad del siglo XIX. Posee en pie algunos muros así como gruesas estructuras hechas de ladrillo para canalizar el agua.

MADOZ, P. (1847): *Diccionario geográfico-estadístico-histórico de España y sus posesiones de Ultramar. Huelva*. Huelva, 1985 edic. fac., Madrid, 1847.

21. LOS EMBARCADEROS

El yacimiento se ubica en un área no muy extensa poblada de pinos y matorral mediterráneo. No obstante parte de su espacio posee zonas degradadas y desforestadas a causa de la construcción de la autovía de Huelva a Punta Umbria. Geológicamente se sitúa sobre las graveras de la terraza fluvial en una zona de contacto con las marismas del río Aljaraque. Los restos arqueológicos se hallan en superficie diseminados. Consisten en industria lítica tallada de la que abundan lascas, grandes cantos tallados, núcleos, restos de talla y algunos útiles de aparente filiación neolítica. Aparentemente presenta las mismas características que otras localizaciones próximas como Puntal de la Barranca-Aguadulce, Puntal del Molino o Las Vegas.

22. LAS VEGAS

Ocupa un espacio no muy extenso a orillas de las marismas del río Aljaraque parcialmente desforestado y relativamente degradado por haberse utilizado antaño como basurero incontrolado y después como recinto improvisado de tiro al plato, usos ya extinguidos gracias a la protección ambiental de las marismas. Geológicamente se sitúa sobre los restos de una antigua playa fluvial situada al pie de las graveras de la terraza cuaternaria. Este yacimiento presenta dos momentos claramente diferenciables. En el primer caso, que podemos considerar prehistórico, los restos arqueológicos se hallan diseminados en superficie; consisten en industria lítica tallada macro y microlaminar adscribibles a momentos neolíticos. En el segundo caso, se pueden apreciar muy deteriorados y semienterrados dos hornos circulares de cerámica realizados en ladrillo cuya cronología, al menos, se debe remontar a la primera mitad del s. XX, que revelan los usos tradicionales de la zona, hoy desaparecidos.

23. EL ALFOLÍZ

El yacimiento se ubica en un área forestal poblada de pinos y matorral mediterráneo parcialmente afectada por plantaciones de cítricos y terrenos agrícolas. Está situado en el límite con el término municipal de Gibraleón, por donde se extiende el yacimiento sin que hayamos podido precisar sus límites en dicho territorio. Geológicamente se sitúa sobre areneros y restos de graveras emplazadas en las proximidades de la margen izquierda del Arroyo de la Notaría, esporádico curso que desagua a unos 2 km. mas abajo en el complejo de marismas que bordean Aljaraque por el NW. Los restos arqueológicos se hallan en superficie diseminados. Consisten en industria lítica tallada de la que abundan lascas, grandes cantos, núcleos, restos de talla y algunos útiles de aparente filiación neolítica. También, aunque menos escasos, se localizan artefactos puli-

mentados y cerámica a mano. Aparentemente, si nos guiamos con la debida cautela por la representatividad de la muestra del utillaje observado así como por la ubicación de a localización en un entorno fluviomarino, podemos pensar el Alfolíz presenta similitudes con Casa del Río.

24. ESTERO DEL COLMENAR

La localización arqueológica se extiende por el extremo de un *puntal*, nombre que como ya hemos señalado es la denominación dada en la zona a una formación geológica de terraza fluvial que se adentra en la marisma a modo de pequeño cabo, y en el suave declive formado por los restos de una antigua playa fluvial que se le adosa por el SW. situada en el último tramo del arroyo o estero del Rincón en su desembocadura en las marismas del río Odiel. En superficie aparecen diseminados algunos restos cerámicos de época medieval entremezclados con otros consistentes en industria lítica tallada adscribible a momentos neolíticos.

25. EL BODONAL-LOS OLIVARES

El yacimiento se sitúa en una zona de campiña agrícola situada al N de Aljaraque, próxima ala margen izquierda del Arroyo de la Notaría. La localización puede pertenecer a los restos de un pequeño hábitat rural de época romana. Los materiales aparecen dispersos en superficie. Se pueden identificar restos de *tegula*, *dolia*, *lateri* y otros fragmentos cerámicos. No se aprecian estructuras, excepto una concentración alta de restos de conchas de moluscos, removida en superficie por el arado, que pudiera corresponder a alguna estructura tipo basurero.

26. MANZORRALES BAJO

El yacimiento se ubica al NE de Aljaraque en un espacio de pinar situado sobre una formación de terraza fluvial cuaternaria distante unos 2 km. del curso actual del río Odiel. Sobre la antigua terraza el área se asienta a una altitud aproximada de 20 m. Los restos arqueológicos se hayan dispersos en una amplia superficie, que aparecen a techo de la terraza y en sus vertientes; consisten en industria lítica tallada de la que abundan lascas, grandes cantos, núcleos, restos de talla y algunos útiles de aparente filiación epipaleolítica y neolítica, siendo destacable la presencia de utillaje microlaminar. No se detectan estructuras si bien en algunos cortes realizados en el terreno para hacer la pista que discurre por sus inmediaciones destruyendo parte del yacimiento se puede apreciar un nivel próximo a la superficie, caracterizado por una mayor abundancia de arena y nódulos pisolíticos en los que aparece industria lítica asociada.

VALORACIÓN Y PROPUESTAS DE PROTECCIÓN

Los nuevos yacimientos localizados, numerados del 16 al 26, han sido identificados y documentados durante las pros-

pecciones sistemáticas llevadas a cabo por todo el territorio de Aljaraque en el marco de la realización del proyecto que nos ocupa⁶. Cabe resaltar en líneas generales su interés arqueológico desde el punto de vista de la investigación así como desde el de la protección general de los bienes culturales si bien, como buena parte del resto de localizaciones, se encuentran amenazados por la dinámica urbanística que, según se desprende de las actuales Normas Subsidiarias de Planeamiento Municipal, tiene posibilidades de disponer en los próximos años de prácticamente el 50% del término como suelo urbano y urbanizable⁷ (Figura 5). Los yacimientos numerados del 1 al 15 se encontraban ya en el Inventario, y en parte incluidos en la Base de Datos Arqueos con anterioridad a la realización de la presente actividad, por lo que, como ya se ha mencionado antes, han sido revisados en su totalidad, delimitados y actualizada la información que poseíamos sobre ellos.

La información obtenida tras el análisis realizado a todo el conjunto de los yacimientos que hoy conocemos del término municipal de Aljaraque, nos permite estar en condiciones de emitir propuestas orientadas a su conservación y/o mejora. Podemos dividirlos en dos grupos atendiendo al nivel de protección que proponemos en función de su entidad y singularidad desde el punto de vista de la conservación e investigación del Patrimonio Histórico-Arqueológico:

PROTECCIÓN INTEGRAL

El nivel de protección integral es el asignado a los Bienes Culturales que deben ser conservados íntegramente por su carácter singular y monumental y por razones histórico-artísticas, preservando todas sus características. Podemos apoyar esta definición con el **TIPO 1**, según la Base de Datos Arqueos que en su clasificación de la propuesta de calificación urbanística de los yacimientos, dice:

“...zona arqueológica que por su relevancia, al aparecer abundante material arqueológico y/o restos constructivos evidentes, requieren la realización de un estudio arqueológico previo a la ejecución de cualquier proyecto de obra que pueda afectar a su integridad física. Se incluyen aquí tanto los yacimientos incoados o declarados Bien de Interés Cultural, como aquellos que necesitarían la redacción de expediente”.

Por las características que presentan los yacimientos del término municipal de Aljaraque, y en base a estos presupuestos, consideramos que existen razones para que por parte de la Consejería de Cultura de la Junta de Andalucía se proceda a la incoación de B.I.C. (Bien de Interés Cultural) a los siguientes yacimientos que, poseyendo características del TIPO I, deben incluirse en este grupo:

- Nº 6. PAPA UVAS
- Nº 8. COJILLAS
- Nº 11. CAÑADA HONDA
- Nº 14. LA MONACILLA

Esta propuesta se basa, en el primer caso, en la indiscutida entidad del yacimiento de Papa Uvas, avalada por sus resulta-

dos en el terreno de la investigación arqueológica, que lo han convertido en un referente dentro de la Prehistoria reciente de Andalucía, y en los dos casos siguientes, los yacimientos citados de Cojillas y Cañada Honda, en las posibilidades que *a priori* presentan ya que, aunque no excavados, apuntan grandes posibilidades tanto en el plano de la puesta en valor del Patrimonio Histórico-Arqueológico como en el de la investigación.

PROTECCIÓN GLOBAL

El nivel de protección global es el asignado a aquellos Bienes Culturales que por su carácter singular o por razones histórico-artísticas, la conservación de sus características originales se hace necesaria, aunque pueda ser compatible con un cambio de uso o con intervenciones que no alteren sus valores tipológicos. Del mismo modo que en el caso anterior, en relación con el patrimonio arqueológico, podemos apoyar esta definición con la del **TIPO 2**, según la Base de Datos Arqueos que en su clasificación de la propuesta de calificación urbanística de los yacimientos, dice:

“Zona arqueológica con presencia de materiales arqueológicos en superficie, que hacen preveer la existencia de restos. Se debe determinar un control sobre cualquier movimiento de tierra en estas áreas”.

En esta categoría, TIPO 2, se han de incluir el resto de yacimientos del término municipal de Aljaraque que han sido relacionados más arriba.

En este caso se trata de localizaciones, igualmente, de gran interés arqueológico susceptibles de marcar una tendencia hacia su protección integral.

CONCLUSIÓN

La otra de las vertientes que perseguíamos con la realización de esta actividad era la de avanzar en la investigación del pasado de este espacio litoral y prelitoral de la provincia de Huelva, tal como hemos referido al comienzo de esta exposición.

De actividades realizadas en los años 80 se obtuvo una interesante información como la proporcionada por el proyecto *Campaña de Prospección de la Tierra Llana de Huelva* que dio lugar a la realización de síntesis que actualizaban la información un tanto inconexa que provenía de decenios anteriores⁸.

En la última década los trabajos arqueológicos han ido prosperando en esta zona sin que quizás el modelo de desarrollo de las investigaciones arqueológicas en dicho entorno haya sido el más apropiado por lo que, generalmente, el grueso de la información que se ha ido obteniendo ha provenido de intervenciones arqueológicas de urgencia⁹. El resto de la información se ha ido cotejando con datos facilitados por otros

proyectos que abarcaban amplios territorios y extensas etapas cronológicas, como el denominado *Dinámica de asentamientos y evolución de sistemas naturales. La secuencia holocena del litoral y prelitoral entre el Guadiana y el Guadalquivir*, ejecutado, prácticamente, en la primera mitad de los 90¹⁰.

Por tanto de manera progresiva se ha ido produciendo un cúmulo de conocimientos más o menos dispersos que de una manera prudente nos permite esgrimir un avance a modo de síntesis evolutiva local que, obviamente, no puede desgajarse de su incardinación en el contexto histórico regional ampliamente considerado y en el geográfico más próximo del espacio físico de la ría del Tinto y del Odiel.

Para adentrarnos en el conocimiento de la prehistoria del área de Aljaraque es imprescindible conocer los procesos geomorfológicos que han conformado el paisaje que hoy podemos reconocer en su entorno, donde la presencia de las marismas del Odiel, esteros, arroyos y graveras que lo circundan forman una constante física. Sólo una pequeña porción del término se adentra algo en la campiña pero sin alejarse mucho del ámbito estuarino.

Este espacio que ahora contemplamos es en parte herencia de la Transgresión Flandriense, cuando hace unos 6.500 años la ría de Huelva era la de una costa recortada con amplios entrantes, fruto de la invasión marina de los valles fluviales aprovechando su menor topografía, y de salientes abruptos, constituidos por áreas interfluviales. En este momento, el estuario del Odiel alcanzaba la latitud de Gibraleón y la ría de Huelva queda transformada en una amplia bahía con una fuerte influencia marina. La dinámica generada a partir de estos momentos, favorecida por la relativa estabilidad del nivel del mar, tiende a la regularización del trazado costero mediante el relleno o sellado de los entrantes y la erosión de los salientes¹¹. Posteriormente se producirá una bajada del nivel del mar en torno a los 2 m. Este descenso favorecerá el desarrollo de playas adosadas a los acantilados y la formación de las primeras islas-barreras y estadios iniciales de las flechas litorales que, combinadas con los campos de dunas, irán conformando el paisaje costero próximo del litoral onubense.

Probablemente cuando acaece la referida Transgresión Flandriense vivirían ya en este contexto grupos humanos, comúnmente llamados “finipaleolíticos”, a los que se les han atribuido las “industrias tardías de cantos tallados” cuyas evidencias arqueológicas han sido documentadas en el término municipal de Aljaraque en los yacimientos de *Río Odiel I, Arroyo de Manzorales, Club de Golf, Ronzones, Pino del Muerto, Puntal de la Barranca-Aguadulce, Los Medios Y Manzorales Bajo*.

Un nuevo modelo de ocupación del territorio, con prácticas económicas que implican una semisentarización se produce en el yacimiento tipo conchero de *Cañada Honda* (Lám. I). Con una actividad económica volcada, al menos, a la recolección de moluscos en la amplia ensenada que era



LAM. I. El conchero de Cañada Honda desde el N.

entonces la ría de Huelva, el utillaje lítico, de tradición epipaleolítica, se adapta a las necesidades funcionales de las actividades económicas del grupo.

Directamente relacionados con los pobladores de *Cañada Honda*, pero, probablemente posteriores, serán los habitantes de *Casa del Río*, quienes a partir de finales del IV milenio a.C. habitan en poblados junto a cursos de agua próximos al estuario del Odiel. La utilización de cerámicas, útiles pulimentados, elementos de molienda, estructuras de almacenamiento, industria lítica macro y microlaminar revelan unos comportamientos sino completamente sedentarios, si en vías de alcanzar la sedentarización plena. Denominados, por nosotros, como “formaciones sociales protoproductoras con estructuras de reserva”, se diseminan por los espacios litorales y prelitorales del entorno de Aljaraque, aprovechando los recursos que ofrecía el medio. De este modo se han documentado también en localizaciones como *Huerta de la Fresa, La Molinera, Puntal del Molino, Los Embarcaderos, Las Vegas, El Alfolíz y Estero del Colmenar*.

El proceso de sedentarización aparece ya documentado claramente en *Papa Uvas* (Lám. II), donde existe ya una economía de producción con cierta diversificación detectándose



LAM. II. Vista general del paraje de Papa Uvas desde NW.

posibles prácticas agrícolas, ganaderas, caza y recolección de moluscos en la ancha playa que formaría el río Aljaraque en su zona de contacto con la ría del Odiel al pie del yacimiento. La investigación en este extenso yacimiento ha proporcionado dataciones que abarcan una amplia cronología (entre finales del IV milenio y mediados del II a. C.) que han sido divididas en fases que van desde el neolítico final hasta el calcolítico. Incluso han sido documentados algunos fondos de cabaña que revelan la existencia de restos cerámicos tipificados como del Bronce Final.

Entrado el I milenio a.C. la Ría de Huelva asiste a un dinamismo económico, propiciado por la progresiva demanda de metales, abundantes en el centro y norte provincial, que convierte principalmente a la propia Huelva en punto de confluencia e intercambios, aunque también se constata la aparición de núcleos poblacionales más modestos en la orilla derecha del Odiel, que generalmente conjugan una economía directamente relacionada con el medio que le rodea -agricultura, ganadería, pesca...-con actividades metalúrgicas a pequeña escala. Tal es el caso de los yacimientos de *Aljaraque-Casco Urbano* (también conocido como *Factoría Púnica de Aljaraque*) y *La Monacilla*. En unos casos, como *La Monacilla*, se abandonan durante el siglo V, quizás cuando decaen los intercambios con los griegos, en otros, su pervivencia parece alargarse hasta el periodo turdetano, como es el caso de *Aljaraque-Casco Urbano*.

La presencia romana en Aljaraque no denota una ocupación del territorio basada en el fenómeno urbano, prosiguiendo con un patrón de asentamiento, con reminiscencias de etapas anteriores, basado en pequeños núcleos cuya capacidad de permanencia estaba en consonancia con las posibilidades subsistenciales que el medio ofrecía y en relación con la circulación económica general que propiciaba en esta zona periférica de la Bética el poder establecido. Dicha presencia se constata en yacimientos como *Los Villares*, *El Bodonal-Los Olivares* y *Cabezo de Papa-Uvas* (destruido), posibles hábitats rurales dedicados a la explotación de la campiña circundante, y en otros como *Cojillas* (Lám. III), que considerado un alfar, situado junto a un estero próximo a una de las bocas de la ría de Huelva, basase su actividad en el intercambio de productos cerámicos con otros puntos portuarios del litoral circundante. Otras localizaciones, como *La Raya*,



LAM. III. Puntal que ocupa el yacimiento romano de Cojillas, desde el E.

el sector romano de *Cañada Honda* y yacimientos, bastante destruidos en gran medida (y no catalogados) como el situado en las proximidades del *Antiguo Cuartel de la Guardia Civil* y *La Almedina*, ambos cercanos al núcleo de Corrales, denotan la presencia de un cordón de pequeños hábitats en la margen derecha de la ría de Huelva dedicados previsiblemente a la actividad pesquera y marisquera.

En época medieval árabe posiblemente se consolide el núcleo poblacional de Aljaraque, cuyo topónimo se cree de ascendencia musulmana y así parece estar reflejado en alguna crónica medieval tardía. Pero no existe constancia arqueológica de dicha presencia. En cambio si resulta relativamente abundante la ocupación del territorio basada en pequeños hábitats rurales y en entornos fluviomarinos que, generalmente, siguen con el mismo modelo de explotación de los recursos que el constatable en época romana. Ante la ausencia de estudios e investigaciones arqueológicas de carácter medieval en la zona de Aljaraque, si bien en sus proximidades se encuentra la ciudad medieval árabe de *Saltish* en la isla de Saltés, resulta difícil establecer una periodificación. Los yacimientos de su término municipal atribuidos a este amplio periodo son: *Ronzones*, *El Cristo*, *Huerta de la Fresa*, *Cardales*, *Estero del Colmenar* y el alfar árabe (muy destruido y no catalogado) de *Casa del Río*.

Notas

1. Agradecemos la colaboración prestada en determinadas etapas del Proyecto a la Sección de Arqueología del Área de Cultura de la Diputación Provincial de Huelva; a los servicios técnicos de Urbanismo y del Catastro del Ayuntamiento de Aljaraque; a D. José Martín Gómez (Arqueólogo); a D. Guillermo Duclos Bautista (Dr. Arquitecto); a D^a María Dolores Valiente Peña (Delineante) y a D. Francisco Javier García Delgado (Geógrafo),

2. Aljaraque es hoy uno de los municipios con mayor índice de crecimiento poblacional de la provincia de Huelva. Además de una importante tasa de población que vive dispersa en el campo, posee cuatro núcleos urbanos que son : la propia localidad de Aljaraque, Corrales, y las urbanizaciones Bellavista y La Dehesa Golf. Si hasta los años 70, el municipio se mantuvo en sus tradicionales modos de vida agrícola-ganaderos y mineros, como en el caso del núcleo de Corrales, es a partir de mediados de esta década cuando se irá produciendo una progresiva llegada de población externa que se instalará en urbanizaciones residenciales. Por su proximidad a Huelva y por la belleza y calidad medioambiental de amplios parajes de su campiña, rodeada por el espacio natural de las marismas del río Odiel y cercana a las playas del Portil y Punta Umbria, ha

constituido una alternativa residencial basada en la calidad de vida para muchos empleados, técnicos y trabajadores de ingresos medios que desarrollan su actividad en la cercana Huelva. Este fenómeno poblacional ha aumentado de una forma arrolladora en los últimos años y la planificación urbanística del municipio apuesta por potenciar este tipo de desarrollo. Inmerso en ello están la propia localidad de Aljaraque, que aún conserva parte de sus tradicionales labores agroganaderas, y Corrales, poblado minero de corte neocolonial construido a partir del siglo XIX por la Compañía de Minas de Tharsis para realizar tareas de molienda y embarque posterior de mineral en su propia terminal portuaria, que a causa de la crisis de la minería, generalizada a nivel provincial, presenta altos índices de paro y carencia de infraestructuras.

3. Campos Jara, P.; Martín Gómez, J. y García Fernández, M. (1999) : Prospección arqueológica de urgencia en la Dehesa Golf. 3ª fase (Aljaraque, Huelva). *Anuario Arqueológico de Andalucía*, 1995 , Actividades de Urgencia. Sevilla. Junta de Andalucía.

4. Campos Jara. P. (1999): "Identificación, estudio y delimitación de yacimientos y áreas arqueológicas del término municipal de Aljaraque". (Inédito. Existe copia en el Ayuntamiento de Aljaraque y en la Delegación Provincial de Cultura de Huelva). Trabajo que realicé entonces para su incorporación al mencionado documento municipal en el apartado relativo a la protección de los yacimientos arqueológicos . Su redacción se basó en las directrices de la Base de Datos Arqueos tal como se recomendó por parte de la Delegación Provincial de Cultura en Huelva , documento que posteriormente sirvió de fuente a esta para la actualización de los yacimientos de Aljaraque en la Base de Datos Arqueos.

5. Luzón que es el primero en referirse a este yacimiento lo denominó "Campillo". Ignoramos porqué en el Inventario de 1987 aparece como "Los Villares", aunque ambos topónimos se refieren a dicho espacio. Mantenemos el nombre actual aunque, sin duda , se trata de la misma localización.

6. La información recopilada sobre estos nuevos yacimientos a nivel de fichas para la Base de Datos Arqueos pude consultarse en: CAMPOS JARA, P. (2000): *Carta Arqueológica del término municipal de Aljaraque (Huelva). Informe Anual.* (Inédito). DD.GG.BB.CC. y Delegación Provincial en Huelva. Consejería de Cultura. Junta de Andalucía.

7. Dicha expansión no suele respetar ni siquiera los yacimientos que están catalogados en las propias normas de planeamiento municipales. Prueba de ello han sido los movimientos de tierra para la construcción en una parcela de Casa del Río que arrasaron esa parte del yacimiento, hecho denunciado en Marzo de 2000, o la actual construcción de una nueva urbanización en los alrededores del yacimiento Aljaraque-Casco Urbano, donde se excavó en los años 60 la denominada *Factoría Púnica de Aljaraque*, situación que se ha comunicado a la Delegación Provincial de Cultura en Septiembre de 2000.

8. En el proyecto *Campaña de Prospección Superficial de la Tierra Llana de Huelva*, participaron, entre otros, VALLESPÍ, E., GARCÍA RINCÓN, J.M.; CASTIÑEIRA SANCHEZ, J.; MARTÍN GÓMEZ, J.; ÁLVAREZ GARCÍA, G. y GÓMEZ TOSCANO, F. Bibliografía citada.

9. En la primera mitad de los 90, nos fueron denegados por la Dirección General de Bienes Culturales proyectos generales de investigación que centraban parte de sus objetivos en el área de Aljaraque . Se trata de los proyectos:

- "*Prospección arqueológica superficial en la provincia de Huelva (Estuario Tinto-Odiel y entorno) y estudio de materiales procedentes de las Actuaciones de Urgencia Arqueológica en la "Dehesa Golf". Fase I. Aljaraque (Huelva)*", presentado a la DD.GG. BB. CC. de la Junta de Andalucía el 2 de marzo de 1993 por José Martín Gómez y Pedro Campos Jara. Fué denegado por Resolución de 15 de Abril de 1993 del Director General de Bienes Culturales. Interpuesto Recurso Ordinario se mantuvo la denegación de la autorización por Resolución de la Consejería de Cultura.

- "*VI-III Milenios. Génesis y consolidación de estrategias productoras en el Suroeste: Investigación Arqueológica en entornos fluviomarinos*", presentando a la DD.GG. BB. CC. de la Junta de Andalucía con fecha 28 de Noviembre de 1994, por José Martín Gómez y Pedro Campos Jara. Fué denegado por Resolución de la DD.GG. BB. CC. de 7 de Marzo de 1995. Interpuesto Recurso Ordinario se mantuvo la denegación de la autorización por Resolución de la Consejería de Cultura de fecha 11 de Julio de 1995. Elevado Recurso Contencioso Administrativo ante el Tribunal Superior de Justicia de Andalucía, se produce Sentencia resolutoria el 18 de Enero de 1999 en la que se desestima el recurso presentado.

Resulta al menos curioso comprobar (con la perspectiva de análisis que el paso de los años permite realizar) que cuando por parte de la DD. GG. BB. CC. se argumentaba como una de las causas de denegación de nuestro proyecto la posible interferencia con otro, denominado "Odiel", ello sólo quedó en el terreno de las hipótesis. Finalizado éste, no se conoce implicación alguna, al menos por las publicaciones que conocemos, en las que se haya acometido el estudio de las zonas litorales y prelitorales en el periodo citado por parte del proyecto "Odiel".

10. La zona de Aljaraque se incluyó en el Proyecto: "Dinámica de asentamientos y evolución de sistemas naturales. La secuencia holocena del litoral y prelitoral entre el Guadiana y el Guadalquivir" dirigido por CAMPOS CARRASCO, J.M., BORJA BARRERA, F., GÓMEZ TOSCANO, F., CASTIÑEIRA SÁNCHEZ, J. y GARCÍA RINCON, J.M. . Una síntesis de objetivos del mismo se publicó en: *En Investigaciones Arqueológicas en Andalucía, 1985-1992. Proyectos.* Consejería de Cultura. Huelva.(1992). Bibliografía citada.

11. Existen numerosos estudios geológicos y geomorfológicos sobre diferentes aspectos del litoral de Huelva, en general, y sobre el estuario del Odiel, en particular, que son de suma importancia para conocer los procesos evolutivos de dicho espacio. Muestra de ésta bibliografía, a la que remitimos, es la que sigue:

BORJA BARRERA, F. (1999): "Dunas litorales de Huelva (SW de España). Tipología y secuencia Pleistoceno Superior-Holoceno" en Rodríguez Vidal, J. (editor): *Cuaternario Ibérico.* (AEQUA), Huelva. 84-97.

BORJA BARRERA, F. (1999): "El marco natural del puerto de Huelva" en Montegudo López-Menchero, J. (Director): *El Puerto de Huelva: Historia y Territorio.* Autoridad Portuaria de Huelva. 49-54. Huelva.

BORJA, Francisco; ZAZO, Cari; DABRIO Cristino J.; DÍAZ DEL OLMO, Fernando; GOY, José Luis; and LARIO, Javier (1999): Holocene aeolian phases and human settlements along the Atlantic coast of southern Spain, in *The Holocene*, 9, 3 ; pp. 333-339.

CÁCERES PURO, L.M. (1997): *Geomorfología del sector occidental de la Depresión del Guadalquivir (Huelva).* Universidad de Huelva Publicaciones, Huelva.

- CARATINI, C. y VIGUIER, C. (1973): "Etude palynologique et sedimentologique des sables halogenes de la falaise littorale de El Asperillo (provincia de Huelva)", en *Estudios Geologicos*, XXIX, n° 4, Madrid.
- CLEMENTE, L., MENANTEAU, L., y RODRIGUEZ VIDAL, J. (1985): "Los depósitos Holocenos en el estuario de los rios Tinto y Odiel (Huelva, España)". En *Actas de la I Reunión del Cuaternario Ibérico*. Lisboa.
- DABRIO, J.C., y otros. (1982): "Evolución sedimentaria de la Flecha del Rompido (Huelva)". En *IX Congreso Nacional de Sedimentología*. Salamanca.
- DABRIO, C.J.; ZAZO, C.; LARIO, J.; GOY, J.L.; SIERRO, F.; BORJA, F.; GONZÁLEZ, J.a.; y FLORES, J.A. (1999): "Secuence stratigraphy of Holocene incised-valley fills and coastal evolution in the Gulf of Cádiz (Southern Spain)", en *Geologic in Mijnbouw*, 77. 263-281. (Netherlands).
- DABRIO, C.; ZAZO, C.; GOY, J.L.; SIERRO, F.J.; BORJA, F.; LARIO, j.; GONZÁLEZ, J.A.; and FLORES, J.A. (2000): Depositional history of estuarine infill during the last postglacial transgression (Gulf of Cádiz, Southern Spain), in *Marine Geology*, 162. 381-404.
- HOROWITZ, A. (1981): "Exploración de la llanura costera de Huelva. Geología y medio ambiente", en BLANCO, A. y ROTHENBERG, B.(1981): *Exploración Arqueometalúrgica de Huelva (EAH)*. 183-216. Barcelona.
- MENENDEZ AMOR, J. y FLORSCHULTZ, F.(1973): "Resultados del análisis paleobotánico de una capa de turba en las cercanías de Huelva (Andalucía)", en *Est. Geol. XX*. Madrid.
- MONTEAGUDO LÓPEZ.-MENCHERO, J. (Director) (1999): *El Puerto de Huelva: Historia y Territorio*. Autoridad Portuaria de Huelva. Huelva.
- OJEDA ZUJAR, J. (1989): "La dinámica litoral reciente en la costa occidental de Andalucía". En DÍAZ DEL OLMO, F. y RODRÍGUEZ VIDAL, J. (Edits.): *El Cuaternario en Andalucía Occidental. AEQUA. Monografías*, 1: 123-132. Sevilla.
- RODRÍGUEZ VIDAL, J. (1987a): "Modelo de evolución geomorfológica de la Flecha Litoral de Punta Umbria, Huelva, España. En *Cuaternario y Geomorfología*, 1. 247-256.
- RODRÍGUEZ VIDAL, J. (1987b): Recent geomorphological evolution in the Ayamonte-Mazagón sector of the South Atlantic coast (Huelva, Spain). *Trabajos sobre Neógeno-Cuaternario*, 10. 259- 264.
- STEVENSON, A.C. y HARRISON R.J. (1992): Ancient forest in Spain: a model for land-use and dry forest management in south-west Spain from 4000 BC at to 1900 AD,. *Proceedings of the Prehistoric Society* 58, 227-47.
- VIGUIER, C. (1974): *Le Néogène de l'Andalousie Nord-occidentale (Espagne). Histoire géologique du Bassin du Guadalquivir*. Burdeos.
- ZAZO, C., GOY, J.L., SOMOZA, L., DABRIO, C.J., BELLOUMINI, G., IMPROTA, S, LARIO, J., BARDAJÍ, T., and SILVA, P.G. (1994): Holocene secuence of sea-level fluctuations in relation to climatic trands in the Atlantic-Mediterranean linkage coast. *Journal of Coastal Research*, 10 (4). 933- 945.
- ZAZO, C.; DABRIO, C.J.; BORJA, F.; GOY, J.L.; LEZINE, A.M.; LARIO, J.; POLO, M.D.; HOYOS, M. and BOERSMA, J.R. (1999) : Pleistocene and Holocene aeolian facies on the Huelva coast Southern Spain: climatic and neotectonics implications en *Geologic in Mijnbouw*, 77. 263-281. (Netherlands).