

III
ACTIVIDADES
DE URGENCIA

Volumen 2

ANUARIO ARQUEOLÓGICO
DE ANDALUCÍA / 1998

ANUARIO ARQUEOLÓGICO DE ANDALUCÍA 1998
ACTIVIDADES DE URGENCIA
INFORMES Y MEMORIAS
Volumen 2

ANUARIO ARQUEOLÓGICO DE ANDALUCÍA 98. III-2
Abreviatura: AAA'98.III-2

Edita: Junta de Andalucía. Consejería de Cultura.
Coordinación de la edición:
Dirección General de Bienes Culturales
Servicio de Investigación y Difusión del Patrimonio Histórico

C/. Levies, 17. Sevilla
Telf. 955036600. Fax: 955036621.

Impresión: R.C. Impresores
© de la presente edición: Junta de Andalucía.
Consejería de Cultura. E.P.C.

ISBN: 84-8266-241-4 (Obra completa)
ISBN: 84-8266-240-6 (Tomo III-2).
Depósito Legal: SE-2171-2001-III-2

EXCAVACIÓN ARQUEOLÓGICA DE URGENCIA EN EL RECINTO AMURALLADO DE ESTEPA (SEVILLA).

PILAR CÁCERES MISA
EUSEBIO MORENO ALONSO

Resumen: La excavación se ha centrado en la ladera septentrional del cerro de San Cristóbal, localizándose restos arqueológicos correspondientes a tres fases constructivas: medieval, moderna y contemporánea. Asimismo, hemos documentado el proceso deposicional que configura la topografía actual de la mencionada ladera.

Abstract: The excavation has been centred on the northern slope of Saint Cristobal's Hill, archaeological rests corresponding to three constructive stages have been located: medieval, modern and contemporaneous. Thus, the depositional process that shaped the present topography of the above mentioned hill has been documented.

1. INTRODUCCIÓN. MOTIVO DE LA INTERVENCIÓN

Los trabajos de reparación y acondicionamiento de los carriles de acceso al cerro de San Cristóbal, que el Excmo. Ayuntamiento de Estepa (Sevilla) ha llevado a cabo dentro de la programación municipal de A.E.P.S.A. para el año 1998, han determinado la realización de esta intervención arqueológica de urgencia.

Los carriles se localizan en la vertiente norte del cerro de San Cristóbal, donde, por su proximidad al casco urbano, la cerca defensiva se ha perdido casi en su totalidad, tan sólo se conserva un torreón de planta semicircular, de modo que se desconoce el trazado exacto de la muralla en esta zona; además, en esta vertiente los carriles del cementerio y Santa María confluyen en un espacio abierto ante el cual la historiografía estepeña ubica la puerta principal de la antigua villa.

Así pues, tanto la ubicación de los carriles en el conjunto monumental del cerro de San Cristóbal como las propias obras de reparación hacían concurrir circunstancias de pérdida o destrucción de bienes del patrimonio arqueológico andaluz, puesto que la reparación de los carriles implicaba una afección negativa al requerir un rebaje del terreno para la cimentación y el acondicionamiento de los márgenes.

Ante estas circunstancias quedaba patente la necesidad de que la mejora de los carriles de acceso al cerro de San Cristóbal estuviera bajo la preceptiva cautela arqueológica. El Excmo. Ayuntamiento de Estepa (Sevilla), por su parte, asume los trabajos de investigación arqueológica previos a la culminación de las obras de reparación. De manera que, desde la Delegación de Patrimonio del Excmo. Ayuntamiento de Estepa se nos encomendó la realización de la actividad arqueológica de urgencia en el recinto amurallado de Estepa (Sevilla).

Por último, reseñar que de la financiación presupuestaria de la intervención arqueológica se ha responsabilizado íntegramente el Excmo. Ayuntamiento de Estepa, asimismo, han estado a nuestra disposición los diferentes servicios municipales -almacén, herramientas.- que el desarrollo de los trabajos ha requerido.

2. PLANTEAMIENTO DE LA INTERVENCIÓN ARQUEOLÓGICA

El planteamiento general de la intervención arqueológica estaba determinado por los objetivos básicos de la misma, es decir la

localización y definición, en la ladera septentrional del cerro, de la cerca defensiva estepeña.

Para ello, procedimos en primer lugar al análisis detallado de la historiografía y de la cartografía disponible del cerro de San Cristóbal, completando dicho análisis con una prospección superficial intensiva de la vertiente norte del mismo. De esta manera pretendíamos identificar sobre el terreno los elementos suficientes que nos permitiesen delimitar las áreas de excavación con las máximas probabilidades de localizar los restos estructurales defensivos.

Así pues, con la información recabada tras esta primera fase seleccionamos dos áreas de excavación en las que finalmente planteamos tres cortes (*Fig.1*). Las dos áreas de intervención se localizan sobre el recorrido que hemos supuesto para la muralla en esta ladera y fueron seleccionadas según los siguientes criterios:

* una, en la zona más próxima al casco urbano, en la parte baja de la ladera, se encuentra aproximadamente en el centro del trazado hipotético de la muralla entre la torre del homenaje del castillo y el único torreón conservado en este sector, y responde a la presencia de un punto de inflexión en el recorrido de un importante escalonamiento del terreno que pudiera deberse al soterramiento de restos de la propia muralla.

* la otra zona, más próxima al castillo, en la parte superior de la ladera norte, pretende documentar la relación arquitectónica entre el castillo y el recinto amurallado de la villa. Para ello contamos con la información aportada por un plano del castillo de Estepa del año 1543 (1), en el que se refleja la complejidad estructural del mismo y su conexión con la muralla.

Así pues, es en estas dos zonas donde planteamos las áreas de trabajo, inicialmente los cortes estaban concebidos para llevar a cabo la excavación en extensión proyectada, pues es la que mejor se ajustaba a los objetivos básicos de la intervención, si bien el desarrollo de la misma, y especialmente la considerable potencia estratigráfica registrada, nos obligó a limitar sus dimensiones finales. También debemos reseñar el hecho genérico de hallarnos sobre una ladera con una importante diferencia de cotas en toda su extensión -ambas zonas quedaban separadas por unos 20 metros de desnivel-, lo cual ha condicionado sin duda los trabajos de excavación, por ejemplo, para el control de las cotas establecimos un punto de referencia por cada zona de trabajo, si bien interrelacionados entre sí por las cotas topográficas reales.

En la primera de las zonas descritas planteamos el **corte 1**, en el punto de inflexión detectado en el escalonamiento del terreno y abarcando ciertos restos constructivos registrados en la prospección superficial -empedrado, muro de contención...-. Las medidas iniciales de este corte eran 9 x 5 metros, aunque posteriormente, dados los primeros resultados, ampliamos en dirección sur hasta alcanzar un máximo de 15 metros por el perfil oeste, ascendiendo por la ladera del cerro y cubriendo convenientemente el sintomático desnivel de cotas existente -6'40 metros- (*Fig. 2*).

En la segunda zona planteamos dos cortes: el **corte 2** fue abierto a los pies de los restos conservados de una torre ya documentada por F. Collantes de Terán y localizada de nuevo en la prospección superficial previa, con unas medidas de 3 x 2'50 metros, ampliándose después por el perfil oeste 5'50 x 2'50 metros para

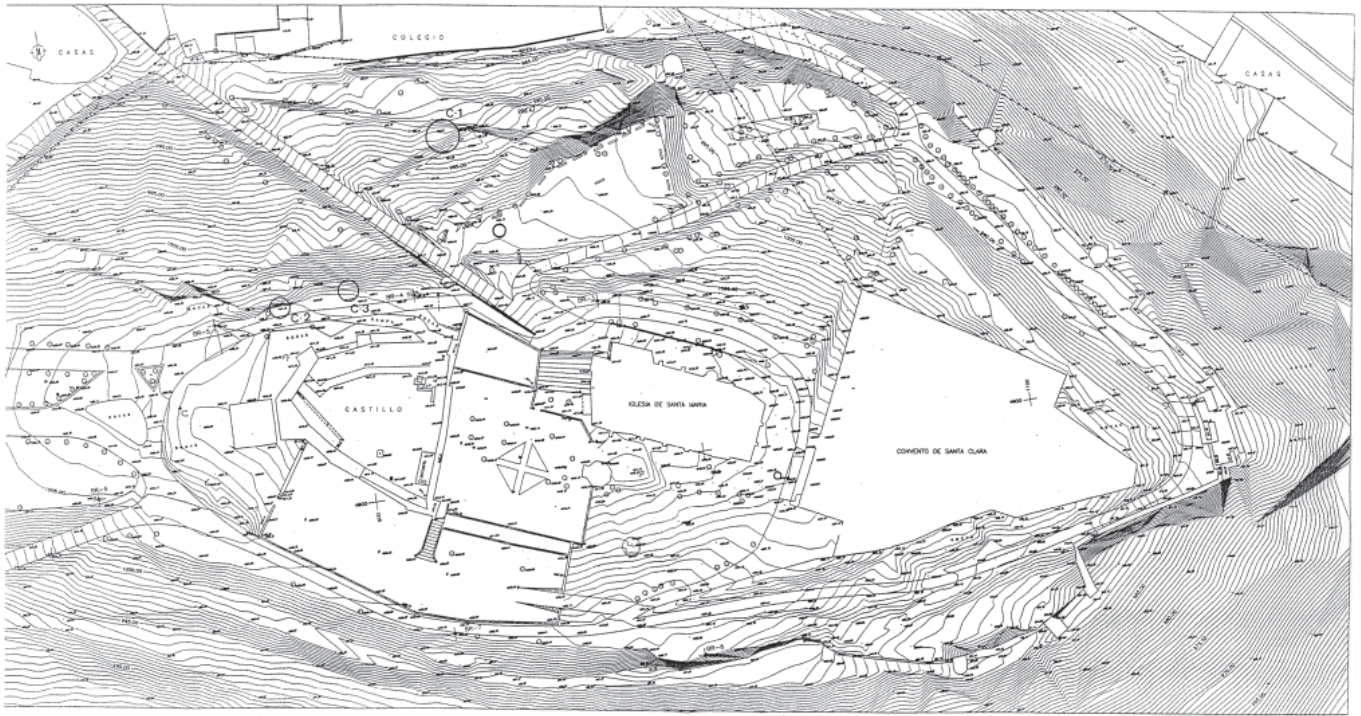


FIG. 1. Plano topográfico del cerro de San Cristóbal. Situación de los cortes.

documentar la conexión de la torre con la muralla, en este corte llegamos a alcanzar 6'60 metros de potencia estratigráfica (Fig. 3)

El **corte 3** fue planteado sobre el talud donde se halla la actual carretera de acceso a la Iglesia de Santa María, para documentar el arranque y la trayectoria del recinto amurallado de la villa partiendo desde el castillo, tenía unas medidas de 5'50 metros de anchura y una longitud inicialmente no definida, puesto que al desarrollarse en el límite mismo del talud carece del perfil norte, si bien dada la cota base documentada en el corte 2 y las dimensiones que el corte podría llegar a alcanzar decidimos reducir el área de excavación a 5'50 x 2'50 metros cuando nos hallábamos a 2'50 metros de profundidad, registrando una secuencia estratigráfica final de 5'60 metros (Fig. 4)..

3. RELACIÓN DE UNIDADES ESTRATIGRÁFICAS. (Fig. 5)

Unidad de estratificación 2000. UEHP.

Corte 1. Relaciones estratigráficas: >2001, >200, >203, >2005, >Roca.

Descripción: unidad de origen natural, color marrón oscuro, textura suelta, con abundantes restos vegetales, cascotes, material revuelto de diversas épocas (tartésico, romano, islámico, moderna...).

Cota max.: -3.03 / -6.90 m. *Cota min.:* -3.43 / -7.28 m. *Potencia media:* 0.25 / 0.35 m.

Interpretación: se trata de la capa de tierra vegetal que cubre la ladera del cerro San Cristóbal.

Cronología: Contemporánea.

Unidad de estratificación 2001. UEHP.

Corte 1. Relaciones estratigráficas: <2000, <203.

Descripción: de origen artificial, de color gris, medianamente compacta y homogénea, con gran número de piedras y materiales.

Cota max.: -3.42 / -5.83 m. *Cota min.:* -4.46 / -6.38 m. *Potencia media:* 0.60 / 0.80 m.

Interpretación: gran paquete de relleno, evidenciando una mayor potencia en el tercio sur del corte, disminuyendo hacia el per-

fil norte, hacia la parte inferior de la ladera. Se sitúa encima de los niveles de abandono (ue.2005 y 2006) de las estructuras.

Cronología: la cerámica evidencia una gran diversidad cronológica, de la que destacamos la ausencia de registros contemporáneos y la mayoría porcentual de la cerámica del siglo XVIII.

Unidad de estratificación 200. UEHP.

Corte 1. Relaciones estratigráficas: <2000, <203, >201.

Descripción: capa de mortero de cal de 3 cm. de grosor, de grano medio, textura muy compacta y color blanco.

Cota max.: -6.35 / -7.66 m. *Cota min.:* -6.38 / -7.69 m. *Potencia media:* 0.03 m.

Interpretación: capa de mortero de cal que cubre la totalidad de la superficie del empedrado ue.201. Su función es sellar dicho pavimento y evitar filtraciones de agua, humedad...

Cronología: por criterios de anteroposterioridad y al ser un elemento constructivo de la cubrición de la vivienda-cueva (ue.204) se adscribe claramente a la fase contemporánea.

Unidad de estratificación 201. UEHP.

Corte 1. Relaciones estratigráficas: <200, >202, >2002.

Descripción: empedrado de pequeñas piedras calizas, de planta trapezoidal y superficie horizontal, peraltado en su vértice sur consiguiendo un desnivel de 1.30 m., bien delimitado en su perímetro.

Cota max.: -6.38 *Cota min.:* -7.69

Interpretación: este empedrado no está destinado a usarse como un pavimento, su función dada su forma, el estado de conservación de las piedras sin desgastar, la capa de cal que lo cubre... es bien distinta; se trata de una techumbre exterior de la vivienda-cueva ue.204, a modo de refuerzo externo para evitar las filtraciones de agua.

Cronología: al ser un elemento constructivo de la de la vivienda-cueva (ue.204) se adscribe claramente a la fase contemporánea.

Unidad de estratificación 202. UEHP.

Corte 1. Relaciones estratigráficas: <201, >2002.

Descripción: capa formada por piedras calizas, fragmentos de ladrillos y grandes recipientes cerámicos, restos de mortero de yeso,



FIG. 2. Corte 1. Planta estructural final.

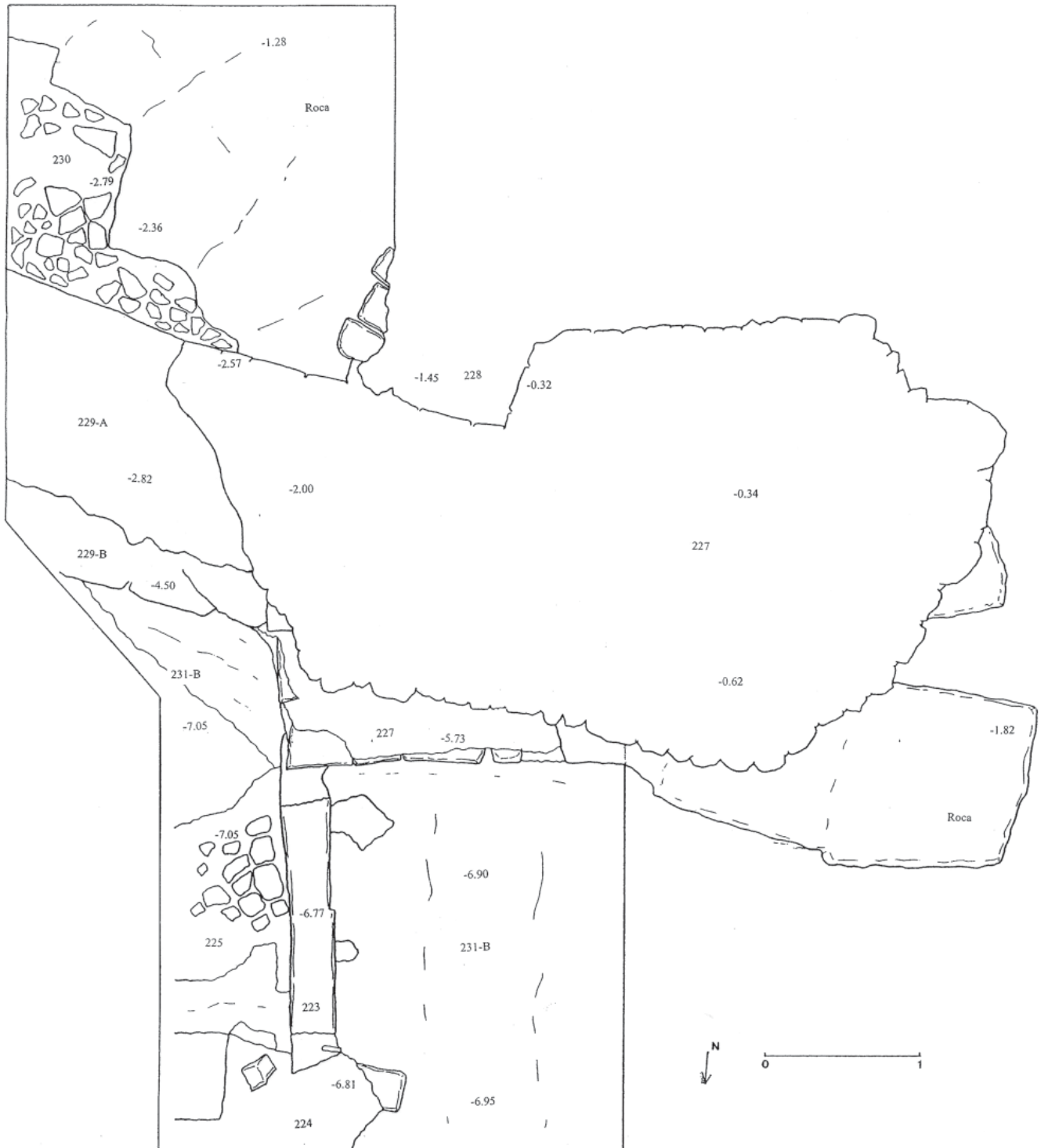


FIG. 3. Corte 2. Planta estructural final.

que se dispone en la superficie que hay entre el lateral NO del empedrado y la entrada de la vivienda-cueva.

Cota max.: -7.57 m. *Cota min.:* -8.09 m.

Interpretación: se trata de una capa de piedras y restos cerámicos como burdo refuerzo, con la finalidad de sujeción del pequeño perfil resultante entre el empedrado y la entrada de la vivienda-cueva.

Cronología: por su relación estratigráfica igual que la ue.204.

Unidad de estratificación 2002. UEHP.

Corte 1. Relaciones estratigráficas: <201, <202, >2003.

Descripción: pequeña capa de tierra gris, de grano fino y textura suelta, sin materiales.

Cota max.: -6.57 / -7.49 m. *Cota min.:* -6.63 / -7.55 m. *Potencia media:* 0.06 m.

Interpretación: Es la habitual capa de tierra gris fina que sirve de asiento al empedrado ue.201, forma parte de la cimentación de éste junto a la ue.2003.

Cronología: igual que ue.201.

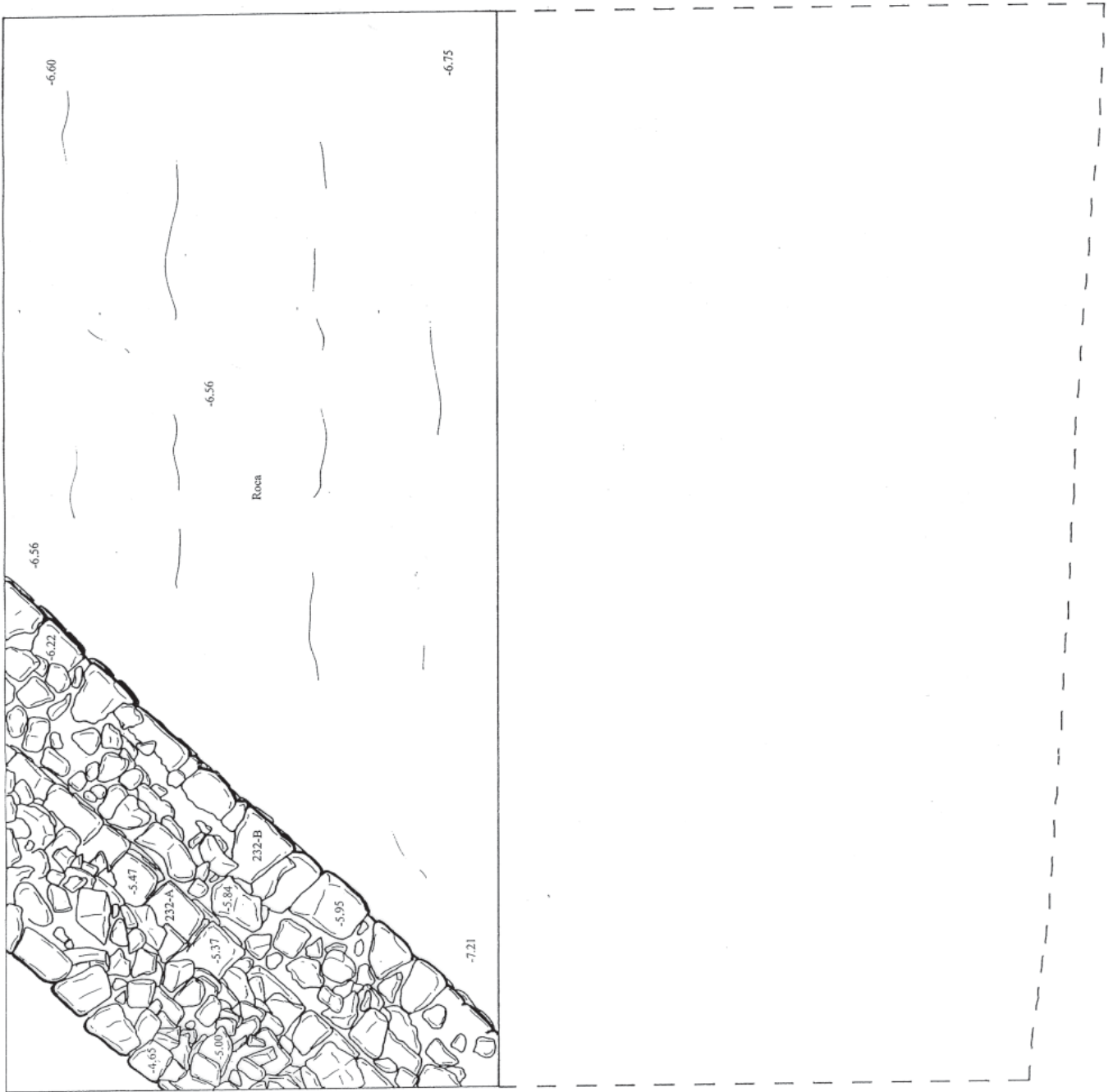


FIG. 4. Corte 3. Planta estructural final.

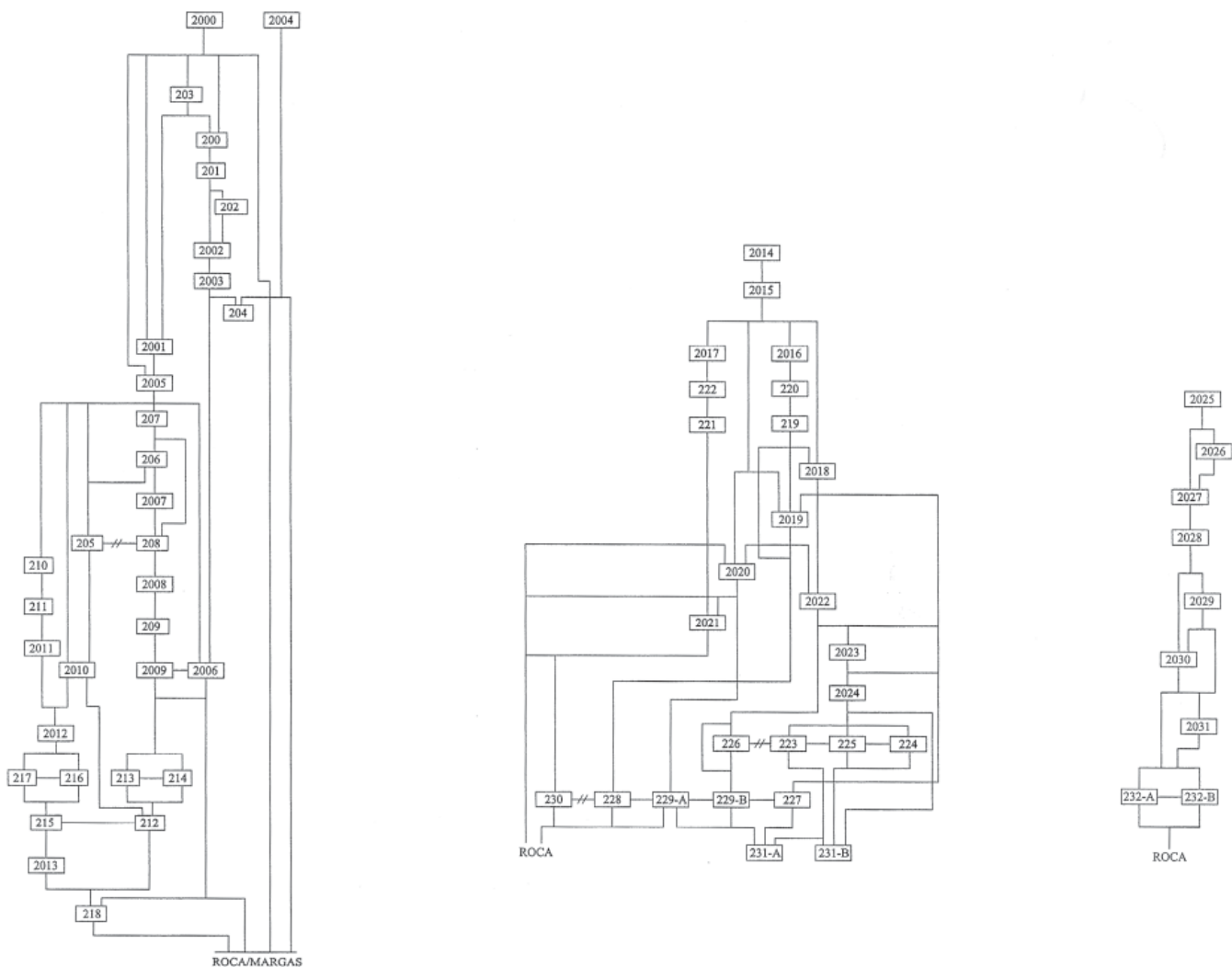


FIG. 5. Diagramas de la secuencia estratigráfica de los cortes 1, 2 y 3.

Unidad de estratificación 2003. UEHP.

Corte 1. Relaciones estratigráficas: <2002, >2006, >204.

Descripción: pequeña capa de tierra de color blanco, de grano fino, composición homogénea y textura suelta, parece tratarse de una especie de mortero fino basado en margas naturales.

Cota max.: -6.63 m. **Cota min.:** -6.78 m. **Potencia media:** 0.08 / 0.10 m.

Interpretación: junto a la ue.2002 compone la cimentación del empedrado ue.201, siendo ésta la capa base del conjunto.

Cronología: igual que la ue.201.

Unidad de estratificación 203. UEVP.

Corte 1. Relaciones estratigráficas: <2000, >200, >2001.

Descripción: muro de mampostería caliza irregular, trabado con tierra, presenta un alzado de ocho hiladas, no alcanzamos su cota base.

Cota max.: -5.73 m. **Cota min.:** -6.40 m.

Interpretación: Es un muro de contención construido en el perfil del escalonamiento de la ladera del cerro con el objeto de sujetar la tierra y evitar un derrumbe sobre la vivienda-cueva.

Cronología: Siguiendo criterios de anteroposterioridad con las unidades integrantes del conjunto de la vivienda-cueva fechamos dicho muro en fecha contemporánea.

Unidad de estratificación 2004. UEHP.

Corte 1. Relaciones estratigráficas: >204, >Roca.

Descripción: unidad de deposición artificial e intencionada, de coloración marrón clara, grano medio y textura compacta, contiene abundantes restos constructivos, piedras, fragmentos cerámicos... Su superficie es bastante horizontal.

Cota max.: -9.20 / -8.43 m. **Cota min.:** -10.00 / 8.83 m. **Potencia media:** 0.60 m.

Interpretación: relleno intencionado que cumple dos funciones: sepulturar la entrada de la vivienda-cueva y de su espacio exterior; y conformar una superficie horizontal para su uso como camino de tierra.

Cronología: contemporánea por indicadores artefactuales y documentales.

Unidad de estratificación 204. UEVN.

Corte 1. Relaciones estratigráficas: <2004, <2003.

Descripción: estructura tallada en la base geológica natural del cerro, formado por margocalizas y/o roca caliza. Está compuesta por dos estancias pequeñas de planta rectangular y alzados de sección acampanada de 3.10 m. de altura máxima, tiene una entrada rectangular de 0.80 m de ancho, al exterior, ante la puerta, tiene un espacio al aire libre que formaba parte de la vivienda. Tiene los alzados del interior y exterior encajados.

Cota max.: -7.50 m. **Cota min.:** -10.60 m.

Interpretación: Es una de las viviendas en cuevas artificiales contemporáneas (XIX-XX).

Cronología: contemporánea según indicadores artefactuales, documentales y orales.

Unidad de estratificación 2005. UEHP.

Corte 1. Relaciones estratigráficas: <2001, <2000, >2006, >205, >207, >2010, >210.

Descripción: capa compuesta casi en exclusiva por piedras calizas, fragmentos de yesos..., todo este material se halla muy suelto con poca tierra y ésta es muy fina, producto de filtraciones.

Cota max.: -4.56 / -6.38 m. *Cota min.:* -4.97 / -6.54 m. *Potencia media:* 0.40 / 0.50 m.

Interpretación: capa de escombros producto del proceso de abandono y destrucción de las estructuras, disponiéndose estratigráficamente sobre la ue.2006 y sobre las estructuras.

Cronología: la cerámica mayoritaria es de los siglos XVI-XVII.

Unidad de estratificación 2006. UEHP.

Corte 1. Relaciones estratigráficas: <2003, <2005, =2009, >218, >Roca.

Descripción: nivel de origen artificial, de color gris claro, de composición heterogénea a base de grandes piedras, restos de mortero de yeso, enlucidos de cal, fragmentos cerámicos... de textura muy suelta, muy poco compacta.

Cota max.: -5.06 / -6.54 m. *Cota min.:* roca / -6.80 m.

Interpretación: corresponde a la primera deposición del proceso de abandono de las estructuras, cubriéndolas directamente y evidenciando el desnivel de la ladera.

Cronología: s. XVI-XVII por su registro artefactual.

Unidad de estratificación 2007. UEHP.

Corte 1. Habitación 4. Relaciones estratigráficas: <206, >208.

Descripción: tierra gris oscura, de grano fino y textura suelta; se encuentra entre las piedras conservadas del alzado (ue.206) y el pequeño umbral de mortero de yeso (ue.208).

Cota max.: -4.84m. *Cota min.:* -4.87 m. *Potencia media:* 0.03 / 0.04 m.

Interpretación: pequeña capa de tierra que sirve de asiento al muro de piedras calizas que se levanta sobre el umbral. Forma parte de la Habitación 4.

Cronología: moderna según las relaciones estratigráficas y de anteroposterioridad.

Unidad de estratificación 207. UEHP.

Corte 1. Habitación 4. Relaciones estratigráficas: <2005, >206, >208.

Descripción: enlucido de yeso y cal del suelo y pared, de un grosor mínimo en el suelo, en la pared es más consistente. Sus dimensiones en planta son 1.20 m. de ancho y una longitud máxima de 1.30 m., localizado en el ángulo NO del corte.

Cota max.: -4.90 / -4.95 m. *Potencia media:* 0.02 / 0.03 m.

Interpretación: mortero de yeso que se emplea como pavimento y para enlucir los muros, a la vez que los compacta. Forma parte de la Habitación 4.

Cronología: moderna según las relaciones estratigráficas y de anteroposterioridad.

Unidad de estratificación 206. UEVP.

Corte 1. Habitación 4. Relaciones estratigráficas: <207, >2007, >205.

Descripción: pequeño muro de mampostería irregular de piedras calizas, trabadas con mortero de yeso. Solo se conserva en un pequeño ángulo, con un alzado no superior a 0.30 m.

Cota max.: -4.65 m. *Cota min.:* -4.81 m. *Potencia media:* 0.30 m.

Interpretación: restos conservados de un muro de habitación que se adosa a los restos de una habitación anterior (Habitación 3-A, ue.205) y está construido sobre un umbral (Habitación 3-A, ue.208). Forma parte de la Habitación 4, que sería la última de las habitaciones documentadas en esta vivienda adosada la interior de la muralla.

Cronología: moderna según las relaciones estratigráficas y de anteroposterioridad.

Unidad de estratificación 205. UEVP.

Corte 1. Habitación 3-A. Relaciones estratigráficas: <2005, <206, (208, >2010.

Descripción: unidad artificial e intencionada, se trata de una pared en bruto, sin enlucir, de mortero de yeso, compactada con piedras calizas de tamaño medio. Ocupa el ángulo SE del corte, en la parte más elevada, con una anchura registrada de 1.10 m. y una longitud máxima de 1.60 m., tiene una planta de tendencia rectangular.

Cota max.: -4.43 / -4.63 m.

Interpretación: probablemente, dada su gran compacidad, tenga como fin reforzar un punto débil en la estructura -vanos, puertas..., por su disposición en planta y cotas está relacionada con los pavimentos de la Habitación 3-A, de la que forma parte, aunque no se ha registrado su conexión física.

Cronología: moderna según las relaciones estratigráficas y de anteroposterioridad.

Unidad de estratificación 208. UEHP.

Corte 1. Habitación 3-A. Relaciones estratigráficas: <2007, <207, (205, >2008.

Descripción: restos de un suelo de mortero de yeso y cal, en concreto la parte que se observa corresponde a un umbral de 0.28 m. de ancho y 0.74 m. de longitud conservada, aunque ésta debió llegar hasta el metro completo.

Cota max.: -4.87 m. *Cota min.:* -4.91 m. *Potencia media:* 0.04 m.

Interpretación: umbral localizado entre dos pavimentos, lo cual es indicativo de las frecuentes remodelaciones de estas habitaciones. Se trata del último suelo de la Habitación 3, por ello la consideramos una subfase A.

Cronología: moderna según las relaciones estratigráficas y de anteroposterioridad.

Unidad de estratificación 2008. UEHP.

Corte 1. Habitación 3-A. Relaciones estratigráficas: <208, >209.

Descripción: tierra gris oscura, de grano fino y textura suelta, se sitúa entre los restos del umbral (ue.208) y un suelo anterior (ue.209).

Cota max.: -4.91 m. *Cota min.:* -4.95 m. *Potencia media:* 0.03 / 0.04 m.

Interpretación: es la capa de tierra fina que se emplea como asiento al umbral de mortero de yeso (ue.208).

Cronología: moderna según las relaciones estratigráficas y de anteroposterioridad.

Unidad de estratificación 2009. UEHP.

Corte 1. Habitación 3-B. Relaciones estratigráficas: =2006, <209, >213, >214.

Descripción: tierra de color gris claro, que identificamos con la ue.2006, la registramos con otra numeración por su relación con las estructuras.

Cota max.: -4.99 m. *Cota min.:* -5.45 m. *Potencia media:* 0.46 m.

Interpretación: parece tratarse del mismo relleno (ue.2006) que cubre todas las estructuras.

Cronología: s. XVI-XVII según indicadores artefactuales.

Unidad de estratificación 209. UEHP.

Corte 1. Habitación 3-B. Relaciones estratigráficas: <2008, >2009.

Descripción: restos de un pavimento de mortero de yeso y cal, similar a los ya registrados. Sólo se observa una pequeña parte, pero se prolonga por debajo de los anteriores.

Cota max.: -4.95 m. *Cota min.:* -4.99 m. *Potencia media:* 0.03 / 0.04 m.

Interpretación: junto al suelo ue.210, sería el primer suelo de esta Habitación 3, superponiéndose, tras un potente relleno (ue.2012), a la Habitación 2, y sobre el cual se han producido las remodelaciones registradas.

Cronología: moderna según las relaciones estratigráficas y de anteroposterioridad.

Unidad de estratificación 2010. UEHP.

Corte 1. Habitación 3-C. Relaciones estratigráficas: <2005, <205, >2012, >212.

Descripción: aglomeración de piedras calizas, no está trabada con mortero, solo con tierra, no muestra una disposición regular tanto en planta como en alzado, ocupa un espacio de tendencia rectangular de 1x 0.60 m. adosado al muro ue.212.

Cota max.: -4.92 m. *Cota min.:* -5.40 m. *Potencia media:* 0.48 m.

Interpretación: no está clara la funcionalidad de esta aglomeración irregular de piedras calizas, aunque si su naturaleza y su aprovechamiento como cimientado del pavimento ue.210, que lo cubriría. Pudiera tratarse además de un refuerzo en estas estructuras en un momento intermedio de rellenos y nuevas distribuciones de espacios en planta y alzado (diferencia de cotas).

Cronología: moderna según las relaciones estratigráficas y de anteroposterioridad.

Unidad de estratificación 211. UEHP.

Corte 1. Habitación 3-C. Relaciones estratigráficas: <210, >2011.

Descripción: capa de piedras calizas de tamaño mediano.

Cota max.: -4.77 m. *Cota min.:* -4.91 m. *Potencia media:* 0.14 m.

Interpretación: forma parte de la cimentación del pavimento ue.210, que apoya directamente sobre ésta dándole consistencia. La capa de piedras se asienta sobre una capa de tierra gris fina (ue.2011).

Cronología: moderna según las relaciones estratigráficas y de anteroposterioridad.

Unidad de estratificación 210. UEHP.

Corte 1. Habitación 3-C. Relaciones estratigráficas: <2005, >211.

Descripción: pavimento de mortero de yeso y cal, localizado en el perfil E, ocupa una pequeña extensión irregular (0.80 x 0.30 m.), es similar a los ya registrados.

Cota max.: -4.79 m. *Cota min.:* -4.82 m. *Potencia media:* 0.03 / 0.04 m.

Interpretación: suelo coetáneo a las Habitaciones 3-A y 3-B. Se extendería por una superficie mayor, aunque no se ha conservado, superponiéndose a la Habitación 1. El potente relleno entre ambas ue.2012 fecha el conjunto.

Cronología: moderna según las relaciones estratigráficas y de anteroposterioridad.

Unidad de estratificación 2011. UEHP.

Corte 1. Habitación 3-C. Relaciones estratigráficas: <211, >2012.

Descripción: capa de tierra gris de grano fino y textura suelta.

Cota max.: -4.91 m. *Cota min.:* -5.05 m. *Potencia media:* 0.06 / 0.08 m.

Interpretación: primera capa de la cimentación del pavimento ue.210 en la cual se asienta la capa de piedras previa al mortero de yeso y cal.

Cronología: moderna según las relaciones estratigráficas y de anteroposterioridad.

Unidad de estratificación 2012. UEHP.

Corte 1. Habitación 3-C. Relaciones estratigráficas: <2010, <2011, >217, >216.

Descripción: relleno de tierra gris oscuro, con abundantísimos restos constructivos (fragmentos de yesos, enlucidos de cal, piedras calizas) y cerámicos.

Cota max.: -5.05 m. *Cota min.:* -6.02 m. *Potencia media:* 1.00 m.

Interpretación: se trata de un relleno intencionado y rápido que oculta la Habitación 1 y eleva la cota a la nueva situación constructiva. Ofrece un registro artefactual cerrado y bien conservado que fecha claramente el conjunto de habitaciones integrantes de esta vivienda adosada a la cara interna de la muralla.

Cronología: la cerámica otorga una fecha centrada en la segunda mitad del siglo XV-XVI y XVII, éste último con ciertas reservas.

Unidad de estratificación 212. UEVP.

Corte 1. Habitación 2. Relaciones estratigráficas: <213, <214, =215, >218.

Descripción: muro de mampostería caliza careada, trabada con mortero de yeso, conserva un alzado máximo de 0.40 m., una longitud de 1.70 m., una anchura de 0.20 m. y una orientación NE-SO (perpendicular a la muralla).

Cota max.: -5.01 m. *Cota min.:* -5.44 m. (pavimento). *Potencia media:* 0.40 m.

Interpretación: dadas sus medidas, se trata de un muro interior que separa las dos primeras habitaciones (las Hab.1 y 2) de la vivienda adosada a la muralla, y que con las posteriores reformas fue anulado (Hab. 3 y 4).

Cronología: moderna según las relaciones estratigráficas y de anteroposterioridad.

Unidad de estratificación 213. UEVP.

Corte 1. Habitación 2. Relaciones estratigráficas: <2009, =214, >212.

Descripción: enlucido de yeso y cal sobre el muro de mampostería ue.212, sólo tiene 0.01/0.02 cm. de espesor, también se localiza un pequeño resto adosado a la cara interna de la muralla, en el perfil O, que conserva un alzado de 0.12 m. y 0.03/0.04 m de grosor.

Cota max.: -5.01 m. *Cota min.:* -5.44 m. *Potencia media:* 0.40 m.

Interpretación: este enlucido forma parte de la Habitación 2 y una unidad morfológica con el suelo ue.214.

Cronología: moderna según las relaciones estratigráficas y de anteroposterioridad.

Unidad de estratificación 214. UEHP.

Corte 1. Habitación 2. Relaciones estratigráficas: <2009, =213, >212.

Descripción: suelo de mortero de yeso y cal de la Habitación 2. Se ha registrado una superficie rectangular de 1.50 m. x 0.85 m., aunque se prolonga tanto por el perfil O como por debajo de suelos posteriores.

Cota max.: -5.45 m. *Cota min.:* no excavada.

Interpretación: esta unidad completa el conjunto estructural de la Habitación 2 (suelo, muro y enlucido) adosada a la muralla.

Cronología: moderna según las relaciones estratigráficas y de anteroposterioridad.

Unidad de estratificación 215. UEVP.

Corte 1. Habitación 1. Relaciones estratigráficas: <217, <216, =212, >2013, >218.

Descripción: muro de mampostería caliza irregular, trabado con mortero de yeso, conserva un alzado máximo de 0.78 m., una longitud 2.30 m. y una anchura de 0.20 / 0.30 m., tiene una orientación NE-SO. Forma un ángulo con la ue.212 y en la esquina presenta un refuerzo de planta cuadrada, asemejándose a una pilastra.

Cota max.: -5.15 m. *Cota min.:* -5.93 m. *Potencia media:* 0.78 m.

Interpretación: este muro se adosa completamente a la muralla medieval (ver interfase 2013) por su cara interna, reutilizándola como muro medianero de la vivienda.

Cronología: moderna según las relaciones estratigráficas y de anteroposterioridad.

Unidad de estratificación 216. UEVP.

Corte 1. Relaciones estratigráficas: <2012, =217, >215.

Descripción: enlucido de yeso y cal que recubre los muros ue.215 y ue.212. Tiene un grosor de unos 0.02 / 0.03 m.

Cota max.: -5.15 m. *Cota min.:* -5.93 m.

Interpretación: Revestimiento de yeso y cal de los alzados de la Habitación 1.

Cronología: moderna según las relaciones estratigráficas y de anteroposterioridad.

Unidad de estratificación 217. UEHP.

Corte 1. Relaciones estratigráficas: <2012, =216, >215.

Descripción: pavimento de mortero de yeso y cal, similar a los ya registrados.

Cota max.: -5.94 m. *Cota min.:* no excavado.

Interpretación: Suelo de la Habitación 1, se encuentra bien conservado como el de la Habitación 2.

Cronología: moderna según las relaciones estratigráficas y de anteroposterioridad.

Unidad de estratificación 2013. UEVN.

Corte 1. Relaciones estratigráficas: <215, >218.

Descripción: Interfase entre la muralla medieval y el muro ue.215 de la vivienda adosada.

Cota max.: -5.30 m. *Cota min.:* -6.03 m.

Interpretación: Interfase que evidencia la preparación de la cara interna de la muralla para construir sobre ella el muro de la vivienda de la segunda mitad del s. XV-XVI; de manera que no se trata de un adosamiento sin más en la cara interior, ésta se ha retirado y en su lugar se ha construido el nuevo muro con mortero de yeso; el grosor total resultante (1 metro) ha variado del original de la muralla (1.40 / 1.50 m.).

Cronología: moderna según las relaciones estratigráficas y de anteroposterioridad.

Unidad de estratificación 218. UEVP.

Corte 1. Relaciones estratigráficas: <2006, <215, <2013, <212, >Roca.

Descripción: muralla construida con una cara exterior de mampostería caliza regular y careada, con piedras de 0.20 / 0.30 m.; en su interior presenta un relleno de piedras calizas irregulares y pequeñas, trabado todo el conjunto con un mortero de tierra y cal de textura poco compacta. Se ha localizado un tramo de 3.80 m. de longitud, 1 / 1.20 m. de anchura y un alzado máximo de 1.27 m..

Cota max.: -5.47 m. *Cota min.:* -6.74 m.

Interpretación: muralla defensiva medieval, alterada por el adosamiento al interior de una vivienda fechada en el s. XV-XVI. En la cara externa se observa un levisimo cambio en su orientación, que en el recorrido total supondrá una modificación de su trazado.

Cronología: medieval por criterios de anteroposterioridad e historiográficos.

Unidad de estratificación 2014. UEHP.

Corte 2. Relaciones estratigráficas: >2015.

Descripción: capa de asfalto de 0.10 a 0.15 m de grosor.

Cota max.: -0.29 / -0.40 m. *Cota min.:* -0.43 / -0.52 m. *Potencia media:* 0.12 m.

Interpretación: capa de asfalto que corresponde a la carretera que comunica con la Iglesia de Santa María, fue construida en los años 1960/1970.

Cronología: contemporánea.

Unidad de estratificación 2015. UEHP.

Corte 2. Relaciones estratigráficas: <2014, >2016, >2017, >2018, >2019, >2020.

Descripción: capa de grava caliza blanca de grano pequeño, compacta y homogénea.

Cota max.: -0.43 / -0.52 m. *Cota min.:* -0.53 / -0.62 m. *Potencia media:* 0.10 m.

Interpretación: capa de áridos para la cimentación de la carretera de asfalto.

Cronología: contemporánea.

Unidad de estratificación 219. UEHN.

Corte 2. Relaciones estratigráficas: >220, >2018, >2019, >228.

Descripción: zanja.

Cota max.: -0.60 m. *Cota min.:* -1.35 / -0.97 m. *Potencia media:* 0.75 m.

Interpretación: zanja excavada en sedimentos arqueológicos para una tubería de fibrocemento.

Cronología: contemporánea.

Unidad de estratificación 220. UEHP.

Corte 2. Relaciones estratigráficas: <2016, <219.

Descripción: tubería de fibrocemento de 0.12 / 0.15 m. de diámetro.

Cota max.: -0.68 / -0.81 m.

Interpretación: tubería contemporánea para el abastecimiento de agua de la ciudad.

Cronología: contemporánea.

Unidad de estratificación 2016. UEHP.

Corte 2. Relaciones estratigráficas: <2015, >220.

Descripción: tierra de color gris, con abundantes piedras y restos constructivos, de grano fino y textura suelta.

Cota max.: -0.60 m. *Cota min.:* -1.35 m. *Potencia media:* 0.75 m.

Interpretación: relleno intencionado de la zanja (ue.219) para la tubería de abastecimiento de agua.

Cronología: contemporánea.

Unidad de estratificación 221. UEHN

Corte 2. Relaciones estratigráficas: <222, >2020, >2021, >Roca.

Descripción: zanja.

Cota max.: -0.53 / -0.62 m. *Cota min.:* -1.53 / -1.32 m. *Potencia media:* 0.70 / 1.00 m.

Interpretación: zanja excavada en sedimentos arqueológicos para una tubería de PVC.

Cronología: contemporánea.

Unidad de estratificación 222. UEHP.

Corte 2. Relaciones estratigráficas: <2017, >221.

Descripción: tubería de PVC de 0.08 / 0.10 m de diámetro.

Cota max.: -1.19 m.

Interpretación: pequeña tubería de PVC para cables de suministro eléctrico a la instalación de alumbrado público del cerro de San Cristóbal.

Cronología: contemporánea

Unidad de estratificación 2017. UEHP.

Corte 2. Relaciones estratigráficas: <2015, >222.

Descripción: tierra de color marrón oscuro, grano medio y textura suelta.

Cota max.: -0.53 / -0.62 m. *Cota min.:* -1.53 / -1.32 m. *Potencia media:* 0.70 / 1.00 m.

Interpretación: relleno intencionado de la zanja (ue.221) para la tubería de conducción de cables de suministro eléctrico.

Cronología: contemporánea.

Unidad de estratificación 2018. UEHP.

Corte 2. Relaciones estratigráficas: <219, <2015, >2019, >2022, >227.

Descripción: unidad de origen natural, color marrón, textura suelta, con abundantes restos vegetales, piedras, material cerámico de diversas épocas.

Cota max.: -0.60 / -4.25 / -4.33 m. *Cota min.:* -1.39 / -4.45 / -4.73 m.

Interpretación: tierra vegetal de superficie de la ladera del cerro.

Cronología: la cerámica registrada es de variada cronología (medieval, moderna..), exceptuando material contemporáneo.

Unidad de estratificación 2019. UEHP.

Corte 2. Relaciones estratigráficas: <2015, <219, <2018, >2020, >2022, >228.

Descripción: unidad de deposición de origen natural, de color gris homogéneo, granulometría media, textura suelta y granulosa, sin materiales, presenta en la base una capa de pequeñas piedras y restos constructivos muy rodados.

Cota max.: -0.62 / -3.80 m. *Cota min.:* -0.95 / -4.14 m.

Interpretación: capa de tierra granulosa con aglomeración de pequeñas piedras en la parte inferior, que responde a fuertes procesos erosivos de ladera, básicamente a causa de escorrentías pluviales; es un sedimento muy lavado.

Cronología: moderna / contemporánea por sus relaciones estratigráficas.

Unidad de estratificación 2020. UEHP.

Corte 2. Relaciones estratigráficas: <2015, <2019, <221, >2021, >229-A.

Descripción: unidad de estratificación de color marrón claro, textura suelta, con piedras y material de diversas épocas, mantiene la inclinación de la ladera.

Cota max.: -0.53 / -0.95 m. *Cota min.:* -2.08 / -2.82 m.

Interpretación: tierra de relleno de los procesos de deposición de ladera procedente de la parte superior del cerro (castillo) y que cubre los restos de muralla ya remodelados o en proceso de abandono.

Cronología: moderna / medieval siguiendo indicadores arqueológicos.

Unidad de estratificación 2021. UEHP.

Corte 2. Relaciones estratigráficas: <2020, <221, >230, >Roca.

Descripción: tierra de color negro, de textura suelta y muy húmeda, con escasos materiales, de pequeño tamaño y muy rodados. Sólo se localiza en el ángulo SE.

Cota max.: -1.26 m. *Cota min.:* -2.79 m.

Interpretación: Aparece cubriendo el empedrado al interior de la muralla y la roca base adaptándose a su superficie, los escasos materiales recogidos no ofrecen una clara adscripción cronológica (tartésica, medieval/moderna) aunque sí evidencia su antigüedad. Todo esto nos indica que no está vinculada a los procesos de deposición de ladera (derrumbes, erosivos...) ya registrados, sino con la ocupación del espacio interior del recinto amurallado en la parte superior del cerro de San Cristóbal.

Cronología: según la cerámica registrada medieval / moderna, con reservas ésta última.

Unidad de estratificación 2022. UEHP.

Corte 2. Relaciones estratigráficas: <2019, <2018, >2023, >226, >229-B.

Descripción: tierra de coloración grisácea, textura suelta, con abundantes piedras.

Cota max.: -4.51 / -4.14 m. *Cota min.:* -6.22 / -6.62 m. *Potencia media:* 2.16 m.

Interpretación: potente capa de relleno con piedras y restos constructivos, corresponde a la segunda fase del proceso de deposición.

Cronología: moderna según las relaciones estratigráficas y de anteroposterioridad.

Unidad de estratificación 2023. UEHP.

Corte 2. Relaciones estratigráficas: <2022, >2024, >227, >231-A.

Descripción: tierra de color marrón, compacta y homogénea, con abundante material.

Cota max.: -5.94 / -6.10 m. *Cota min.:* -6.43 / -6.70 m. *Potencia media:* 0.50 m.

Interpretación: esta unidad pertenece, junto a la ue.2024, a la primera fase del proceso de deposición de las estructuras, que corresponde al abandono de las mismas. Los materiales se han registrado unidos.

Cronología: principios del s. XVIII, según los indicadores arqueológicos.

Unidad de estratificación 2024. UEHP.

Corte 2. Relaciones estratigráficas: <2023, >223, >224, >225, >231-B.

Descripción: capa de piedras y restos constructivos vinculada a la ue.2023; cubre directamente las estructuras y la roca.

Cota max.: -6.32 / -6.70 m. *Cota min.:* -6.88 / -7.03 m. *Potencia media:* 0.40 m.

Interpretación: igual que ue.2023.

Cronología: igual que ue.2023.

Unidad de estratificación 223. UEHP.

Corte 2. Relaciones estratigráficas: <2024, =224, =225, (226, , >231-A, >231-B.

Descripción: umbral construido con mortero de yeso y cal, de sección cuadrada, cuyas medidas son 1.45 m. de longitud y 0.30 m. de anchura. Apoya directamente en la roca y se dispone perpendicular a la base de la torre, tiene una superficie bien alisada en la parte visible, distinguiéndose de la que quedaba bajo el alzado de los muros.

Cota max.: -6.77 m. *Cota min.:* -6.90 / -7.05 m. *Potencia media:* 0.25 m.

Interpretación: forma parte de las estructuras domésticas de época moderna que se adosa a la muralla, se trata del umbral que en su extremo sur se apoya a la base de la torre y en el extremo norte se une al refuerzo del muro (ue.224) de la vivienda.

Cronología: moderna (s. XVIII) según relaciones estratigráficas.

Unidad de estratificación 224. UEHP.

Corte 2. Relaciones estratigráficas: <2024, =223, =225, (226, >231-B.

Descripción: refuerzo de tendencia rectangular, construido con mortero de yeso compactado con piedras calizas, se conserva sin enlucir y con un alzado pequeño.

Cota max.: -6.81 m. *Cota min.:* -7.05 m. *Potencia media:* 0.24 m.

Interpretación: refuerzo de planta rectangular, a modo de pilas-tras, para dar consistencia a la unión de la pared con el umbral de una puerta.

Cronología: igual que ue.223.

Unidad de estratificación 225. UEHP.

Corte 2. Relaciones estratigráficas: <2024, =223, =224, (226, >231-B.

Descripción: pavimento empedrado con piedras calizas y trabado con mortero de yeso, con un buen acabado. Ocupa la mayor parte del sector este, adosado al umbral, tiene una superficie conservada de 1.00 x 0.50 (hasta el perfil).

Cota max.: -7.05 m. *Cota min.:* no excavada.

Interpretación: es un pavimento empedrado consolidado con mortero de yeso, que podría corresponder al interior de la vivienda; por su disposición no parece extenderse por todo el área, sino

más bien en zonas determinadas regularizando la superficie de la roca tallada horizontalmente.

Cronología: igual que ue.223.

Unidad de estratificación 226. UEVP.

Corte 2. Relaciones estratigráficas: <2024, (223, (224, (225, >229-B.

Descripción: mortero de yeso y cal compactado con pequeñas piedras calizas, que se dispone en la base del alzado de la muralla, ocupa un área irregular y pequeña.

Cota max.: -5.18 m. *Cota min.:* -6.28 m.

Interpretación: se trata de un refuerzo en la base de la muralla para contener el relleno entre los sillares de arenisca. Por los materiales constructivos lo consideramos una pequeña reparación en el alzado de la muralla, pero vinculada con la vivienda adosada de época moderna.

Cronología: igual que ue.223.

Unidad de estratificación 227. UEVP.

Corte 2. Relaciones estratigráficas: <2018, <2022, <2023, =228, =229-A, =229-B, (230, >231-A.

Descripción: torre de mampostería caliza irregular, trabada con un mortero de cal muy compacto, tendría un revestimiento de piedras calizas careadas, del que sólo se conserva la hilada de base con pequeños sillares calizos. Conserva un alzado de 5.70 m., a los que hay que añadir la roca tallada (ue.231-A).

Cota max.: -0.34 m. *Cota min.:* -6.30 m. *Potencia media:* 5.70 m.

Interpretación: torre defensiva, ubicada en un quiebro del recorrido de la muralla. Tiene una planta en ángulo de tendencia cuadrada, apoya directamente sobre la roca base adaptándose a la superficie de ésta. Construida como el resto de torres del recinto amurallado.

Cronología: medieval según datos documentales e historiográficos.

Unidad de estratificación 228. UEVP.

Corte 2. Relaciones estratigráficas: <219, <2019, =227, =229-A, =229-B, (230, >Roca.

Descripción: ángulo interior de la torre, con suelo y alzado bien careados. Ocupa una superficie de 0.50 x 1.00 m. y conserva un alzado de 1.13 m.

Cota max.: -0.32 m. *Cota min.:* -1.45 m.

Interpretación: espacio al interior y sobre la torre que pudiera corresponder con el paso de ronda.

Cronología: igual que ue.227.

Unidad de estratificación 229-A. UEVP.

Corte 2. Relaciones estratigráficas: <2020, =229-B, =227, =228, =230, >231-A, >Roca.

Descripción: muralla de mampostería caliza irregular, trabada con mortero de cal muy compacto. Conserva un alzado de 3.95 m. y una longitud de 1.5 m. hasta el perfil.

Cota max.: -2.00 m. *Cota min.:* -5.95 m. *Potencia media:* 3.95 m.

Interpretación: lienzo de muralla unida a la torre, en concreto es el cuerpo interno de la muralla, ya que va revestida de sillares de arenisca (ue.229-B). La muralla se encuentra recortada horizontalmente a una cota de 2.82 m., lo cual pudiera deberse a una reforma intencionada que rebajase la parte superior a la cota del empedrado (ue.230).

Cronología: igual que ue.227.

Unidad de estratificación 229-B.

Corte 2. Relaciones estratigráficas: <2022, <226, =229-A, =227, =228, (230, >231-A.

Descripción: cuerpo exterior de la muralla de grandes sillares de arenisca amarilla, de 1.00 x 1.00 m., conserva las hiladas de base trabadas con mortero de cal en mal estado, arrancando desde la roca.

Cota max.: -4.10 m. *Cota min.:* -5.95 m. *Potencia media:* 1.85 m.

Interpretación: refuerzo exterior de la muralla construido con sillares, elemento que hasta ahora no se había documentado ni en el castillo ni el recinto amurallado estepeño.

Cronología: igual que ue.227.

Unidad de estratificación 230. UEHP.

Corte 2. Relaciones estratigráficas: <2021, (227, (228, =229-A, (229-B, >Roca.

Descripción: pavimento empedrado de piedras calizas trabadas con tierra, adosado a la cara interna de la muralla, adaptándose al espacio que conforma la muralla y la roca base.

Cota max.: -2.79 m.

Interpretación: pudiera tratarse de un tramo del paso de ronda, pero más bien creemos que es un pavimento interior que regulariza un espacio interno entre el recinto amurallado y el castillo.

Cronología: igual que 227.

Unidad de estratificación 231-A. UEVP.

Corte 2. Relaciones estratigráficas: =231-B, <227, <229-A, <229-B.

Descripción: unidad de estratificación intencionada, alzado tallado en la roca caliza.

Cota max.: -5.90 / 6.00 m. *Cota min.:* 6.86 / 7.05 m. *Potencia media:* 1.00 / 1.10 m.

Interpretación: se ha tallado la roca caliza para obtener una superficie vertical, con un acabado lo más cuidado posible, que mantiene la verticalidad de la muralla y la torre que apoyan directamente sobre ésta, alcanzando así 1.00 / 1.15 m.

Cronología: medieval, coetáneo a la construcción del recinto amurallado como parece probable.

Unidad de estratificación 231-B. UEHP.

Corte 2. Relaciones estratigráficas: =231-A, <223, <224, <225, <2024.

Descripción: unidad de estratificación intencionada, suelo tallado en la roca caliza.

Cota max.: -6.86 / -7.05 m.

Interpretación: se ha tallado una superficie horizontal regularizada, sobre la que apoyan las estructuras construidas. Forma un ángulo recto con el alzado, creando un espacio urbanístico al exterior de la fortificación.

Cronología: igual que 231-A

Unidad de estratificación 2025. UEHP.

Corte 3. Relaciones estratigráficas: >2026, >2027.

Descripción: capa de grava caliza blanca, de grano pequeño, muy compacta y homogénea.

Cota max.: -1.02 / -0.97 m. *Cota min.:* -1.16 / -1.10 m. *Potencia media:* 0.14 m.

Interpretación: igual que ue.2015.

Cronología: contemporánea.

Unidad de estratificación 2026. UEHP.

Corte 3. Relaciones estratigráficas: <2025, >2027.

Descripción: unidad de estratificación de origen natural, tierra marrón oscura de textura suelta, con restos vegetales, piedras, cerámica de diversas épocas.

Cota max.: -1.08 / -3.61 m. *Cota min.:* -2.31 / -3.61 m. *Potencia media:* 0.80 / 1.00 m.

Interpretación: igual que ue.2018

Cronología: contemporánea, si bien la cerámica más abundante es la bajomedieval.

Unidad de estratificación 2027. UEHP.

Corte 3. *Relaciones estratigráficas:* <2025, <2026, >2028.

Descripción: unidad de origen natural, de coloración general gris, granulometría pequeña-media, textura suelta y granulosa, presenta en su base una franja donde se concentran pequeñas piedras, restos constructivos muy rodados y material cerámico revuelto.

Cota max.: -1.14 / -2.53 m. *Cota min.:* -3.02 / -4.14 m. *Potencia media:* 1.80 m.

Interpretación: potente capa de sedimentos de textura granulosa que, al igual que la ue.2019, se ha formado por fuertes procesos erosivos de ladera, básicamente a causa de escorrentías pluviales; es un sedimento muy lavado; se observa claramente la formación a base de capas sucesivas de diferente grosor desarrollándose a lo largo de la fuerte pendiente de la ladera.

Cronología: moderna siguiendo criterios artefactuales, aunque de nuevo es la cerámica bajomedieval la más numerosa.

Unidad de estratificación 2028. UEHP.

Corte 3. *Relaciones estratigráficas:* <2027, >2029, >2030.

Descripción: tierra de color marrón, textura compacta y homogénea, con presencia de piedras y restos materiales revueltos.

Cota max.: -3.02 / -4.14 m. *Cota min.:* -3.73 / -5.87 m. *Potencia media:* 1.70 / 2.00 m.

Interpretación: potente capa de relleno procedente de la segunda fase de deposición del proceso de abandono de la parte superior del cerro (castillo-palacio).

Cronología: moderna según la cerámica más reciente, pero el mayor registro corresponde a la cerámica bajomedieval.

Unidad de estratificación 2029. UEHP.

Corte 3. *Relaciones estratigráficas:* <2028, >2030, >2031.

Descripción: capa de piedras y restos materiales con tierra marrón de ue.2028, se localiza en el ángulo SO del corte.

Cota max.: -4.10 / -4.97 m. *Cota min.:* -4.30 / -5.76 m. *Potencia media:* 0.30 / 0.80 m.

Interpretación: capa de piedras que se encuentra en la base de la ue.2028, asimilable a la 2ª fase de deposición; adaptándose a las ue.2030 y 2031 que son las que cubren directamente la muralla.

Cronología: según indicadores artefactuales bajomedieval/moderna.

Unidad de estratificación 2030. UEHP.

Corte 3. *Relaciones estratigráficas:* <2028, <2029, >2031, >232-A, >232-B.

Descripción: tierra de color marrón, homogénea, textura compacta y granulometría fina, con escasa presencia de piedras.

Cota max.: -3.73 / -5.62 m. *Cota min.:* -4.65 / -6.10 m. *Potencia media:* 0.60 / 1.50 m.

Interpretación: capa de tierra homogénea que cubre los restos de la muralla y la ue.2031; ambas se corresponden con la 1ª fase del proceso de deposición, con la muralla ya en pleno proceso de abandono y reaprovechamiento de materiales.

Cronología: bajomedieval/moderna según los registros cerámicos.

Unidad de estratificación 2031. UEHP.

Corte 3. *Relaciones estratigráficas:* <2029, <2030, >232-A, >232-B.

Descripción: capa de tierra marrón con abundantísimos restos constructivos y piedras; es el último nivel y apoya en la roca y la muralla.

Cota max.: -5.47 / -5.87 m. *Cota min.:* -6.60 / -6.75 m. *Potencia media:* 0.80 / 1.20 m.

Interpretación: igual que la ue.2030, en realidad es una capa de escombros procedente del proceso de destrucción de la muralla.

Cronología: igual que ue.2030.

Unidad de estratificación 232-A. UEVP.

Corte 3. *Relaciones estratigráficas:* =232-B, <2030, <2031, >Roca.

Descripción: muro de mampostería irregular, construidos con dos caras externas a base de piedras calizas toscamente careadas y reforzadas en los huecos intersticiales, con un relleno interior de piedras calizas, fragmentos de mortero de yeso.. trabado con tierra; anchura 0.80 m. y longitud 2 m., orientación NO.

Cota max.: -4.60 m. *Cota min.:* -5.30 m.

Interpretación: la muralla está construida con este grueso muro como base, al que se le añade por su cara exterior un refuerzo (ue.232-B); en este sector la muralla presenta una técnica constructiva similar a la localizada en el corte 1, diferenciándose de las torres (mampostería careada con mortero de cal) y de la muralla del corte 2 (mampostería irregular con mortero de cal recubierta de sillares de arenisca).

Cronología: medieval según fuentes historiográficas e indicadores artefactuales de las unidades del proceso de abandono.

Unidad de estratificación 232-B. UEVP.

Corte 3. *Relaciones estratigráficas:* =232-A, <2030, <2031, >Roca.

Descripción: muro de mampostería adosado al muro 232-A por su cara externa a modo de refuerzo, construido con una cara exterior a base de grandes piedras careadas, compactadas con pequeñas piedras en los intersticios, con un relleno interior de piedras calizas, fragmentos de mortero de yeso.. trabado con tierra; anchura 0.60 m. y longitud 3.00 m., orientación NO.

Cota max.: -5.82 / -6.22 m. *Cota min.:* -7.21 / 6.56 m.

Interpretación: potente refuerzo exterior del muro base, resultando una muralla de un grosor total de 1.40 m. Al no estar trabada con el muro 232-A evidencia una ejecución previa de éste y a continuación el adosamiento del refuerzo externo; los procesos de abandono y deposición son comunes a ambos muros. Se observa como apoya en la roca, sobre una delgada capa (0.02 / 0.03 m.) de tierra que sirve de asiento, sin más preparación (es probable que la roca se haya tallado buscando una superficie regularizada como ocurre en el corte 2).

Cronología: igual que ue.232-A.

4. ANÁLISIS DEL REGISTRO CERÁMICO

El análisis de los materiales arqueológicos presenta un conjunto cerámico de morfología y cronología variada (*Fig. 6, 7 y 8*).

Las cerámicas más antiguas recogidas en las áreas de excavación responden a tipologías tartésicas y romanas procedentes de niveles superficiales y de sedimentos erosivos que no guardan relación con las estructuras excavadas, presentándose de forma descontextualizada, producto de estas poblaciones ya documentadas en intervenciones arqueológicas anteriores en el cerro de San Cristóbal.

De época islámica, el porcentaje de los fragmentos recuperados es menor, haremos mención de algunas piezas cerámicas estampilladas en vedrío verde, así como de decoraciones en verde-manganeso muy erosionadas. Por contra, el registro bajomedieval está ampliamente representado. El conjunto doméstico nos ofrece los tipos cerámicos más frecuentes de estos momentos: escudillas meladas, cuencos carenados y sin carenar de cubiertas meladas, que en algunos ejemplos presentan vedríos verdes al exterior. Las decoraciones meladas con manganeso, de diversa tipología -motivos lineales, circulares..., suelen realizarse mayoritariamente en fuentes hondas y platos de gran tamaño.

En el conjunto cerámico de época moderna, las series más tempranas de tradición morisca (fines siglo XV-XVI) están presentes a través de las lozas con decoración azul y morada de motivos flora-

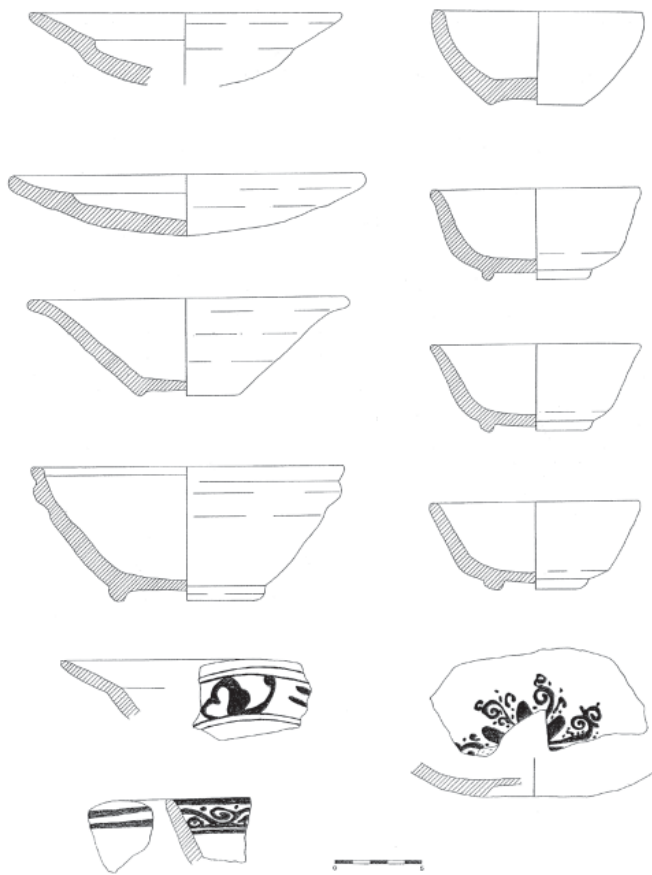


FIG. 6. Cerámica moderna (fines s. XV-XVII) del corte 1.



FIG. 8. Cerámica bajomedieval-moderna (s. XIV-XVI) del corte 3.

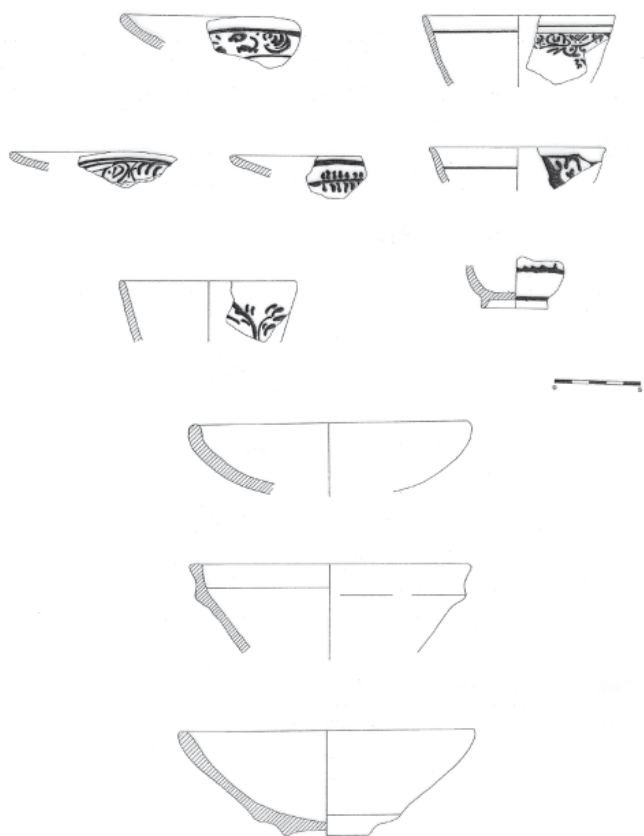


FIG. 7. Cerámica moderna (s. XVII-XVIII) del corte 2.

les, y la serie blanca lisa, que en algunas piezas con falsa asa tienen decoración de color verde. La serie blanca lisa está bien representada, fundamentalmente con escudillas de suaves carenas y bases cóncavas o pies levemente marcados; con platos de perfil montelupo de pared gruesa, ala marcada y base cóncava; y con pequeños recipientes identificados como especieros, saleros... que ofrecen su cara interna esmaltada.

La serie azul y blanca, sobre todo en cuencos, platos y jarritos, presenta decoraciones variadas que se enmarcan dentro de las variantes lineal paralela, lineal figurativa... También incluimos dentro de este conjunto tipos más evolucionados de influencia italiana (mediados del siglo XVI), como son los platos de ala decorados con motivos lineales y florales en el interior de las piezas y arcos entrelazados en el exterior de las mismas, sobre piezas en azul sobre blanco y azul sobre azul.

Bien contextualizada con los materiales hasta ahora descritos se encuentra la cerámica policroma, de la que hemos documentado platos de tradición talaverana dentro de la serie bicolor y tricolor; así como cerámica de importación, entre la que destacan ciertos tipos de manufactura exquisita como los platos de ala con decoración esgrafiada pisana, platos decorados con marmorata pisana, platos de ala en azul sobre azul, con motivos vegetales de trazos muy delicados, y algunas piezas pertenecientes a vajillas de gres, que en algunos casos ofrecen un motivo vegetal en relieve.

La cerámica del siglo XVIII también está presente con tipos clásicos, como platos de ala marcada, pocillos y fragmentos de tinteros, decorados en azul y blanco pertenecientes a las series de pétalo rayado, puntilla de Berain de tradición alcorenña, series de matorrales...etc.

En cuanto al resto de la vajilla doméstica, dentro del menaje de cocina y de otros usos se han registrado tipos bizcochados de

morfologías pequeñas y paredes finas, las habituales ollas, cazuelas, morteros, lebrillos... de cubiertas meladas parciales, así como tipos de almacenamiento: tinajas, tinas, jarros, jarras..., y bacines esmaltados en azul y blanco con decoración de dobles comas.

La cerámica contemporánea se caracteriza por fuentes policromas de decoraciones simplificadas, enmarcadas en fechas muy avanzadas del siglo XVIII, y diversas piezas domésticas procedentes de talleres trianeros, con decoraciones policromas y a muñequilla, fundamentalmente platos y lebrillos, así como fragmentos de tinteros y cubiletes, frecuentes en contextos del siglo XIX. El mayor porcentaje de lozas contemporáneas de producción industrial están relacionadas con la vivienda-cueva, básicamente son platos y fuentes con decoraciones estampadas, entre las que destacamos piezas de la Cartuja de Sevilla.

Por último, destacar algunos restos de revestimientos cerámicos pertenecientes a olambrillas y azulejos policromos (azul y ocre sobre blanco) de tipo Delft, representando estrellas o rosas de los vientos, motivos muy usuales en la azulejería sevillana que son fabricados desde el siglo XVII-XVIII con pocas variaciones formales hasta la actualidad.

5. VALORACIÓN CONJUNTA DE LOS RESULTADOS

Así pues, tras el análisis conjunto de las unidades estratigráficas y de los materiales documentados en esta intervención, hemos establecido una secuencia arqueológica formada por tres fases constructivas:

1ª fase medieval: corresponde arquitectónicamente a los tramos del recinto amurallado localizados en los tres cortes (ue. 218, 227, 229-A, 229-B, 232-A y 232-B).

En efecto, en todas las áreas de excavación planteadas hemos podido documentar la presencia de la línea de fortificación medieval (*Lám. I y II*). Tipológicamente, los restos conservados de la muralla ofrecen una cierta diversidad de fábrica, motivada probablemente por los arreglos y reformas que debió sufrir durante el tiempo que estuvo en uso.

Los lienzos de muralla presentan un alzado irregularmente conservado, según les hayan afectado los procesos de destrucción. En el caso de los restos localizados en los cortes 1 y 3, no llegan a superar los 2 metros de altura en su cara interna, la más próxima a la ladera, con una menor altura en la cara exterior más desprotegida, de modo que la parte superior de estos muros aparece con un escalonamiento que se corresponde a la pendiente del cerro. En el corte 2 la torre, al ser un hito defensivo de mayor entidad, está construida con unos materiales de mejor calidad, conservando gracias a ello y a su adaptación a la superficie de la roca un alzado cercano a los 6 metros; asimismo, el lienzo de muro que arranca de la torre en dirección este conserva desde su base en la roca un alzado de más de 3 metros.

Otro aspecto interesante es la divergente trayectoria que definen los tramos del recinto amurallado en los cortes 1 y 3, de la cual se infiere la presencia de un quiebro en el recorrido intermedio o bien de un elemento importante que explique esa divergencia.

Por otra parte, al alcanzar en todos los cortes las hiladas de base de la muralla hemos constatado que el recinto defensivo, en este sector, también se cimenta directamente sobre la roca caliza natural del cerro, como ocurre con otros tramos y con el castillo, aunque en este caso la roca se presenta tallada, como ya hemos mencionado (ue.231-A y 231-B), con seguridad a raíz de la construcción de la torre y muralla.

2ª fase moderna: esta fase queda definida por los restos de edificios que aparecen, tanto en el corte 1 como en el corte 2, adosados a la muralla de la ciudad.

Así es, en el *corte 1 (Lám. III)* hemos registrado restos constructivos de una casa que aprovecha la cara interna de la muralla como



LÁM. I. Vista general del corte 3. Muralla medieval y sistemas de protección en la excavación.



LÁM. II. Vista parcial del corte 2 desde el perfil E. Muralla y alzado lateral de la torre.



LÁM. III. Detalle de las diferentes habitaciones de la vivienda de época moderna adosada a la muralla medieval, en el corte 1.

muro medianero, observándose con claridad la diferencia de fábrica entre la pared de la casa y el muro de la cerca defensiva, así como el modo de adosamiento de aquélla sobre ésta. Por otra parte, a pesar del reducido espacio localizado en el corte, se evidencian reformas continuadas en la vivienda que están en relación con una prolongada ocupación y con la calidad de los materiales constructivos empleados (piedra caliza, mortero de yeso y cal para el pavimento y enfoscado de paredes...). De manera que podemos distinguir la existencia de cuatro habitaciones interrelacionadas cronológica y estratigráficamente del siguiente modo: en un primer momento constructivo de la casa se sitúan las *Habitaciones 1* (ue.215, 216 y 217) y *2* (ue.212, 213 y 214), directamente adosadas a la cara interna de la muralla (interfase 2013); posteriormente se produce la primera remodelación, ambas habitaciones se abandonan y tras un grueso paquete de relleno intencionado (ue.2012) se construye la *Habitación 3*, dividida en tres subfases identificadas básicamente con tres pavimentos superpuestos: *3-A* (ue.205, 208 y 208), *3-B* (ue.209 y 209) y *3-C* (ue.2010, 211, 210, 2011 y 2012); finalmente, se encuentra la *Habitación 4* (ue.2007, 207 y 206) como último elemento conservado de la casa. La cerámica registrada en el relleno ue.2012 fecha todo el conjunto de la vivienda en la segunda mitad del siglo XV-XVI, si bien el momento de abandono se sitúa en el XVI-XVII, según el material de las unidades relacionadas con la primera fase del proceso de deposición (ue.2005 y 2006).

En el *corte 2* también hemos documentado restos de una casa adosados al exterior de la torre y de la muralla, aunque de menor complejidad que los registrados en el corte 1. Se trata del área de acceso a una vivienda (ue.223, 224, 225 y 226), definido básicamente por un umbral, que por su entidad separa un espacio al interior -sector este-, parcialmente pavimentado, y otro al exterior -sector oeste- de la casa. La fase de abandono de la vivienda queda fechada a principios del s. XVIII, según la cerámica recogida en las ue.2022 y 2023.

3ª fase contemporánea: relativa fundamentalmente a la localización en el corte 1 de una vivienda en cueva artificial (ue.204), tallada en el subsuelo natural de margocalizas blancas y con techumbre exterior construida (empedrado ue.201).

Este tipo de hábitat marginal se desarrolla en Estepa, asentado en la ladera septentrional del cerro coincidiendo con la periferia del casco urbano, desde la segunda mitad del siglo XIX hasta los años cincuenta del siglo XX, en que se desalojan por orden municipal, trasladando a sus pobladores a nuevas zonas de la población y sepultando las cuevas (ue.2004). Por nuestra parte, hemos recabado una interesante información oral tanto de la cueva localizada en esta intervención como del conjunto de viviendas-cueva y de sus modos de vida, gracias a los contactos personales que hemos

podido mantener con el último propietario de la cueva, así como con otros vecinos del conocido como «barrio de Orán». Asimismo, el archivo municipal de Estepa conserva información documental y gráfica de este peculiar barrio (2).

Por último, en relación con las estructuras hemos documentado *el proceso deposicional* producto del abandono, destrucción y reaprovechamiento de las construcciones, y que, agudizado por los efectos erosivos de una ladera de tan fuerte desnivel, acabó configurando la topografía actual de este sector del cerro. En este proceso hay que exceptuar la colmatación rápida e intencionada de la vivienda en cueva artificial, que responde a las causas ya expuestas.

En la potente secuencia estratigráfica registrada hemos identificado dos fases deposicionales bien diferenciadas: una *primera fase* (ue.2005, 2006, 2020, 2023, 2024, 2030 y 2031) que corresponde a la deposición de capas de escombros y tierra directamente vinculadas con el abandono y destrucción de las estructuras; y una *segunda fase* (ue.2001, 2019, 2022, 2027, 2028 y 2029) caracterizada por un largo proceso posterior de colmatación, que produce tanto grandes rellenos con abundantes restos constructivos como niveles naturales debido a fenómenos erosivos de ladera, fundamentalmente por escorrentías pluviales.

6. PROTECCIÓN Y CONSERVACIÓN

Durante el desarrollo de los trabajos, especialmente en el corte 3 (*Lám. I*), dada la profundidad alcanzada y la consistencia de los perfiles, se tomaron medidas preventivas para la seguridad del equipo de excavación, consistentes en: reforzar las paredes de mayor longitud del corte 3 mediante un encofrado con costeros de madera y puntales metálicos, el empleo de cascos y arnés de seguridad, el corte al tráfico rodado del tramo de carretera afectado por las áreas de excavación y la señalización con una malla de seguridad del perímetro de los cortes.

Una vez finalizada la intervención arqueológica procedimos a cubrir de nuevo los cortes 1 y 3 con los materiales procedentes de la propia excavación, para ello colocamos en primer lugar una protección de geotextil adaptándola a la configuración de los restos constructivos, a continuación dispusimos una capa de piedras como refuerzo de las estructuras más endebles, por último se completó de recuperar el perfil inicial de la superficie con tierra, en el caso del corte 3 se culminó con una capa de gravilla igual que la utilizada en el firme del asfalto de la carretera.

Por otra parte, dadas la espectacularidad y el estado de conservación de la torre y el lienzo de sillares, el Excmo. Ayuntamiento de Estepa tomó la decisión de no proceder a su cubrición con tierra. De manera que, los técnicos municipales proyectaron la construcción de una estructura de protección, especialmente adaptada a las características del terreno evitando alterar los restos conservados.

Así pues, se ha construido una pequeña caseta de obra, en los perfiles NO y SO con ladrillos huecos y en el perfil NE con una viga metálica especial, apoyados en esta viga maestra y los muretes de ladrillos se disponen las viguetas metálicas de la cubierta inclinada, sobre las cuales se ajusta, en primer lugar, un mallazo de 0'20 metros con aislante interno de poliespan y, por último, una capa de ladrillos rasillones. Finalmente, se ha dotado a esta casera de obra de un pequeño acceso con una puerta metálica.

Nosotros entendemos dicha estructura de protección como una solución provisional, pues no dudamos de su eficacia en cuanto a la conservación y protección de la torre y de la muralla, pero es innegable el fuerte impacto visual que supone una construcción de obra contemporánea en el recinto histórico, por ello abogamos por una actuación futura que haga viable la correcta exhibición de estos elementos integrados en el conjunto de las murallas y del Castillo de Estepa.

7. ACTUACIONES ARQUEOLÓGICAS DE EMERGENCIA

7.1. Motivos de actuación

Por otra parte, paralelamente al desarrollo de esta intervención arqueológica, se produjo la eventualidad de realizar de manera inmediata, debido a circunstancias de pérdida de bienes del patrimonio arqueológico andaluz, dos actuaciones de emergencia. En ambos casos se trataba de intervenciones de poca entidad en cuanto a su ejecución material, por lo que una rápida actuación para documentar los restos arqueológicos afectados era lo más idóneo para solventar de forma positiva la situación de riesgo planteada.

7.2. Actuación arqueológica de emergencia en el antiguo cementerio de Estepa (Sevilla).

A consecuencia de las obras que se venían realizando en el entorno de la Iglesia de Santa María (antiguo cementerio de la ciudad) dentro del proyecto de urbanización de espacios públicos del cerro de San Cristóbal, por iniciativa de la Empresa Pública de Suelo de Andalucía (EPSA), surgió la necesidad de averiguar la posición exacta de la barbacana del castillo, para evitar de esa manera su desmonte con el rebaje del terreno incluido en dichas obras.

En el plano del castillo del año 1543 la barbacana estaba representada en todo su recorrido, además, dicha estructura fue documentada en su extremo sur en la intervención arqueológica practicada en el año 1995 (3). Por tanto, para el adecuado desarrollo de las obras de urbanización, era indispensable localizar con exactitud el antemuro y conocer su estado de conservación.

Así pues, contando con el consenso de la dirección facultativa de dichas obras y del Excmo. Ayuntamiento de Estepa, que asumió los costes de la actuación arqueológica de emergencia como parte natural de la intervención en el recinto amurallado, se nos encomendó la realización de las investigaciones arqueológicas necesarias, empleando en ellas 4/5 días de trabajo.

Siguiendo los datos del plano de 1543, y teniendo a la vista la barbacana en el extremo sur, planteamos dos cortes: uno en la zona central, donde afloraron unos sillares de arenisca amarilla, y otro en el extremo norte del muro.

El primero de ellos, el **corte 1**, tenía unas medidas de 7 x 5 metros, y debido a la acción de las máquinas excavadoras, que ya habían rebajado más de 1'50 metros desde la superficie, sólo fue necesario una limpieza superficial para registrar una estructura de planta circular y sección acampanada, construida con sillarejos de arenisca careados y bien aparejados, tiene un diámetro superior de 1'70 metros y se halla completamente colmatado. A esta estructura se adosa perpendicularmente, con una dirección este-oeste, una pequeña habitación de planta rectangular de 2'60 metros de longitud y 1'40 metros de anchura, el pavimento es liso de lechadas de yeso, sólo conserva restos de alzados en la pared sur, también contruidos con bloques de arenisca y enfoscados con yeso. Por el contrario, en la pared norte la cimentación del muro consta de 3/4 hiladas de piedras calizas de tamaño medio trabadas con mortero de cal. Ambas estructuras se encuentran muy alteradas por los rellenos y las intrusiones de las fosas excavadas para el antiguo cementerio (*Lám IV*).

Este conjunto de estructura circular y rectangular parece responder arquitectónica y funcionalmente a un depósito de agua o cisterna. Esta primera interpretación se refuerza si revisamos la historiografía decimonónica estepaña (4): así es, Antonio Aguilar y Cano, en su obra *Memorial Ostipense*, describe y localiza una cisterna conocida como «*pozo airón*», que con toda seguridad podría corresponder con la registrada en esta actuación. Teniendo en cuenta esta noticia de Aguilar y Cano y la fábrica empleada en su construcción, ya que la escasa cerámica recogida no aporta



LÁM. IV. Vista general de la cisterna documentada en el antiguo cementerio.

información fiable, parece lógico encuadrar esta estructura en una fase cronológica moderna-contemporánea.

El **corte 2** fue planteado en el sector norte, sobre la franja de terreno de unos 4/5 metros de ancho, paralela al muro del castillo, que quedó sin rebajar en tanto no se localizase la barbacana. Dadas las circunstancias de trabajo, el corte 2 se concibió en primera instancia como una estrecha zanja de 0'60/0'70 metros de anchura, perpendicular al muro del castillo, de esa manera preveíamos dar con el antemuro rápidamente y una vez encontrado ampliar el corte según las necesidades. Finalmente, a los 2 metros de iniciada la zanja localizamos la barbacana, separada del muro del castillo 1'50 metros y a 0'85 metros de profundidad desde la superficie, la zanja fue ampliada hasta alcanzar 2 x 2 metros de lado, suficiente para los objetivos de la actuación.

La barbacana conserva una anchura irregular de 1'20/1'40 metros y un alzado máximo de 0'40 metros, tiene la misma fábrica que el resto de la fortaleza, y también apoya directamente en la superficie irregular de la roca caliza natural.

En la cara externa del antemuro se observan restos de un edificio adosado, consistentes en el enfoscado de yeso de la pared, que está decorado con una retícula incisa, y el pavimento liso de yeso registrado desde el comienzo de la zanja, asimismo están presentes los niveles de derrumbe de los alzados. Este edificio podría estar en relación con alguna dependencia afín al antiguo cementerio.

Con los datos recabados con esta actuación de emergencia, la dirección facultativa de las obras de urbanización de espacios públicos del cerro de San Cristóbal adoptó las medidas de protec-

ción e integración oportunas, recreando en superficie el recorrido de la barbacana y la planta circular de la cisterna.

7.3. Actuación arqueológica de emergencia en la fábrica «La Estepeña».

A través de una permuta de terrenos entre la fábrica de mantecas «La Estepeña» y el Excmo. Ayuntamiento de Estepa, la empresa planeó la construcción de una nueva nave para ampliar sus instalaciones en el polígono industrial del municipio. Al iniciar el desmonte del terreno para la cimentación aparecieron en el talud grandes sillares de arenisca, cuya situación venía a coincidir con los restos documentados en la intervención arqueológica realizada en 1991 (5).

Así pues, se decidió actuar con urgencia para evitar su destrucción sin antes documentar y valorar los restos constructivos. De manera que, con el consenso del Excmo. Ayuntamiento de Estepa y de la empresa «La Estepeña» que, como propietaria de los terrenos y promotora de la nueva construcción, asumió los costes de la actuación arqueológica de emergencia, se nos encomendó la realización de la investigación arqueológica pertinente, requiriendo para ello 2 días de trabajo con 5 operarios.

Planteamos un único corte cuyas medidas fueron 7 x 6 metros, abarcando el máximo del área afectada que, al comienzo de la actuación arqueológica de emergencia, había sido rebajada 1'25 metros aproximadamente de los 3/4 metros totales del desmonte

previsto. De modo que, tras una limpieza superficial registramos los escasos restos conservados.

Consistían en la hilada de base incompleta de un muro, adyacente al perfil sur del corte, construido con piedras calizas, con una longitud de 2'80 metros y una orientación este-oeste, perpendicular a una tinaja enterrada que sólo conservaba el tercio inferior con un diámetro de 0'70 metros.

En el perfil norte, justo en el límite del talud, se encontraban tres grandes sillares de arenisca amarilla embutidos a ras de superficie en las margas blancas naturales, para ello previamente se excavó una zanja en las mencionadas margas, de sección cuadrangular y 3'80 metros de longitud conservados, en la que los sillares se dispusieron separados entre sí 1'20 y 0'70 metros.

Dada la parcialidad de los restos constructivos conservados nos es posible valorar su funcionalidad con garantías, sólo podemos conjeturar que los grandes sillares tuvieran como fin servir de cimentación a elementos fundamentales en el alzado del edificio - pilares.-, teniendo en cuenta el carácter arcilloso de las margas blancas. Por otra parte, la identidad constructiva entre estos restos y los registrados en la intervención arqueológica del año 1991, en particular con el "edificio 2", es patente. Esta cuestión se ve reafirmada en la sincronía, en torno al s.IV d.C., de la cerámica recuperada en ambas intervenciones.

Una vez documentados y valorados los restos arqueológicos, se pudo continuar con las labores de cimentación de la nueva nave proyectada.

Notas

(1).- Archivo Histórico Nacional. Órdenes militares, nº 51107

(2).- Archivo Histórico Municipal de Estepa. Legajo nº 264, año 1959.

(3).- Juárez Martín, José M^a. "Intervención arqueológica en el recinto del antiguo cementerio de Estepa". *Anuario Arqueológico de Andalucía / 1995*. III (2000). pp. 539-545.

(4).- Aguilar y Cano, Antonio. *Memorial Ostipense*. Miscelánea I "El Pozo Airón", Granada 1886-1888, reed. Granada, 1975. p.620. Queremos agradecer a José M^a Juárez Martín la aportación de este importante dato.

(5).- Juárez Martín, José M^a. "Intervención arqueológica en el solar del camino de Las Vigas, Estepa (Sevilla)". *Anuario Arqueológico de Andalucía / 1991*. III. Sevilla (1993). pp. 522-526.