

ANUARIO ARQUEOLÓGICO DE ANDALUCÍA 2018

BORRADOR / DOCUMENTO PRE-PRINT

ACTIVIDAD ARQUEOLÓGICA PREVENTIVA “PROSPECCIÓN ARQUEOLÓGICA SUPERFICIAL” EN FINCA EL BÚHO-CABEZA. CABALLOS. VILLALUENGA DEL ROSARIO (CÁDIZ)

ANA MARÍA DOYAGUE REINOSO

DIEGO BEJARANO GUEIMÚNDEZ

Resumen: Se describen los resultados obtenidos en la realización de la Actividad Arqueológica Preventiva en la finca “El Búho-Cabeza Caballos” en el T.M. de Villaluenga del Rosario (Cádiz) en noviembre de 2018. La intervención ha sido negativa respecto de la localización de materiales y estructuras arqueológicas pero ha deparado la documentación de numerosas estructuras de tipo etnográfico.

INTRODUCCIÓN

La actividad arqueológica, calificada como Prospección Arqueológica Superficial, se ha desarrollado durante la jornada del viernes 02 de noviembre de 2018.

La directora ha sido Ana María Doyague Reinoso, arqueóloga de la empresa ARQUEOSISTEMA C.B., adjudicataria de los trabajos arqueológicos que se describen en el informe.

Según el Proyecto aportado por la propiedad, la obra tiene como objeto la apertura y construcción de un camino rural de 5.000 metros de longitud y 2,5 m de ancho. El camino se proyecta sobre una vereda siguiendo las curvas de nivel y procurando elegir el camino más recto sin que afecte a ninguna encina de la finca. El camino se inicia junta a la Cañada de los Bueyes de Ronda cerca del Cortijo Los Cucaderos y termina en el Cortijo de Cabeza de Caballo.

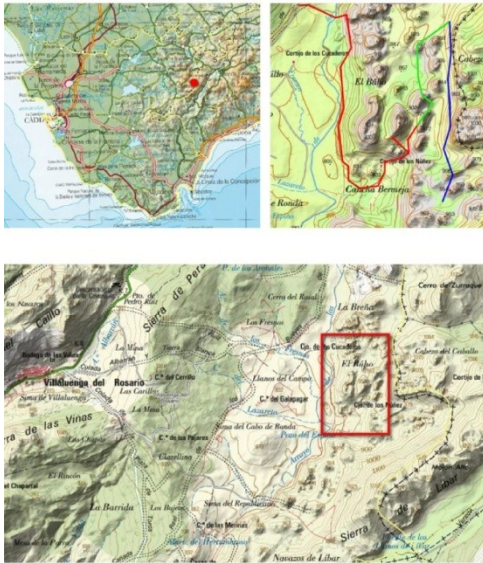


LÁMINA I.

LOCALIZACIÓN

La finca objeto de la Actividad Arqueológica se sitúa en el término municipal de Villaluenga del Rosario, al este de la localidad, a 3,7 km de distancia, y se llega a ella a través de un camino rural que parte de la misma localidad (Lámina I) hasta el Camino de las Merinas, que nos lleva al comienzo del camino proyectado, en la Cañada de los Bueyes de Ronda (Waypoints 1 y 2). Desde aquí irá transcurriendo por la finca El Búho pegado a la montaña hasta llegar al Cortijo de los Núñez. A partir de este punto irá subiendo por la montaña hasta llegar al Cortijo de la finca Cabeza Caballos (Waypoint 28), donde acaba.

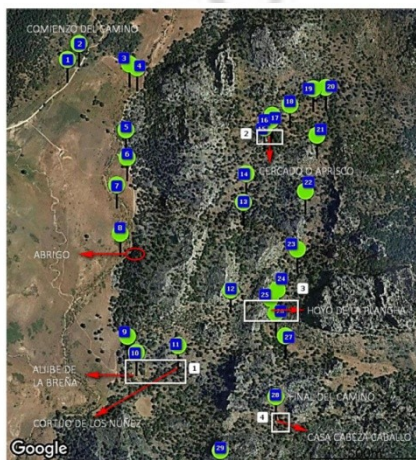


LÁMINA II

RESULTADOS

En función de los datos deparados por la prospección, los resultados de la intervención han sido NEGATIVOS respecto de la localización de restos arqueológicos muebles e inmuebles “in situ”, pero ha sido muy prolija en la documentación de muestras de Patrimonio Etnográfico.

Son de destacar los siguientes hallazgos de carácter etnográfico, agrupados en 4 zonas de interés (Lámina II):

1.- Cortijo de los Núñez (Waypoint 11).

- Pileta cuadrangular.
- Aljibe de la Breña.
- Cortijo de los Núñez (edificación).
- Horno de pan.

2.- Refugio o aprisco (Waypoint 16).

3.- Hoyo de la Plancha (Waypoint 25; fig. 1).

- Pila del Hoyo de la Plancha.
- Edificaciones.
- Plataforma de piedra.
- Cercado o recinto para el ganado.

4.- Cortijo o Casa de Cabeza de Caballo (Waypoint 28; fig. 2).

- Edificación.
- Aljibe de la Breña.
- Pilas.

Sobre la cronología de dichas estructuras, las encuadramos en el siglo XIX-XX, acorde con otros restos de aljibes y edificaciones existentes en la Sierra de Grazalema que han sido fechadas en esos momentos y con los que guardan indudable relación tipológica, como el aljibe del Rancho del Médico en Benaocaz (1894), o el Pílon del Encinar en Villaluenga (1894).

Respecto de los hallazgos de carácter exclusivamente arqueológico, destaca la aparición de un fragmento de cerámica medieval en los Llanos del Republicano, que consideramos en posición claramente secundaria y de carácter anecdótico.

En el entorno del Cortijo de los Núñez y en el propio cortijo, En este tramo no se han encontrado vestigios arqueológicos pero si se han localizados restos pertenecientes al patrimonio etnográfico, como es el caso de una pila de sección cuadrada y elaborada en la materia prima local, es decir en caliza, con el objetivo o funcionalidad de almacenaje de agua y servir de abrevadero, un gran aljibe de captación de agua llamado el Aljibe de la Breña, de planta hexagonal y tejado a 4 aguas, con sus abrevaderos correspondientes, donde se intuyen las huellas de cimentaciones de estructuras anexas hoy desaparecidas y el reguero de abastecimiento del agua para el aljibe o el propio Cortijo de los Núñez, hoy deshabitado, pero que cumple funciones de establo.



FIGURA 1. Estructuras en la zona

Cortijo de los Núñez (1: Aljibe de la Breña; 2: Reguero de abastecimiento de agua del aljibe; 3: Cortijo de los Núñez).

Además, en el Cortijo de los Núñez se ha localizado un horno de pan de planta circular (Fig. 2) y que aún conserva buena parte de su estructura original, construida en ladrillos (la boca y la bóveda de la cámara de cocción) y piedras calizas irregulares (estructura) a hueso, de mampostería irregular.



FIGURA 2: Horno de pan.

Como en el primer tramo, se documentan hallazgos de carácter etnográfico como es el caso de un refugio o aprisco de pastor elaborado con piedras calizas y dolomías propias del entorno (Fig. 3). Se empleó para levantar el zócalo del mismo una técnica de aproximación de hiladas, conformando un acceso de entrada adintelado.



FIGURA 3.

En el último sector, el tramo 4, que discurre de norte a sur en paralelo a la delimitación municipal entre Villaluenga y Montequaque, son también comunes los hallazgos de carácter etnográfico, entre los que destacan los localizados en el paraje de Hoyo de la Plancha (Figura 4), como una pila o pilancón de gran tamaño elaborado en la propia piedra caliza local, de la que se puede observar la huella de la misma en una gran roca cercana. Esta pila es conocida como la Pila del Hoyo de la Plancha. Junto a ella se ha documentado una plataforma de piedra de función desconocida asociada a una edificación derruida de la que se conserva apenas los muros perimetrales con menos de 1 m de alzado.

Ya casi al final del camino, son de destacar los hallazgos entorno a la Casa de Cabeza de Caballo, como la propia edificación, la llamada Casa de Cabeza de Caballo, correspondiente a una vivienda que se compone de dos salas, un aljibe, y tres pilones o abrevaderos en la zona exterior de la misma (Fig. 5). El aljibe es de forma circular y con bóveda vaída de ladrillo.

Está adosado a la edificación, y el sistema de recogida de aguas es a través de canalizaciones en las tejas que componen la techumbre.

En resumen, se trata de una zona de la Sierra de Grazalema muy antropizada desde antiguo, con gran abundancia de restos de estructuras que evidencian una incesante actividad económica por las comunidades del entorno.

De hecho, en el Plano topográfico Nacional de 1918 puede apreciarse cómo la zona es atravesada por el camino rural que llevaba desde Villaluenga a Montejaque (Lámina III).



FIGURA 4. Estructuras en la zona Hoyo de la Plancha(1: Pila; 2: Huella de la Pila; 3: Plataforma en piedra).



FIGURA 5. Estructuras en la Casa de Cabeza de Caballo (1: Aljibe; 2: Casa de Cabeza de Caballo y pilones asociados).



LÁMINA III (PTN. 1918)

BIBLIOGRAFÍA:

- Doyague, A. M^a., Domínguez-Bella, S. y Gutiérrez, J. M^a: “Caracterización arqueométrica de útiles pulimentados en sillimanita de la Prehistoria reciente en el Guadalete y las Béticas Occidentales”. En Ramos, J., Siles, F., Gutiérrez, J. M^a. Martínez, V. y Martín, J. A. (EDs) Actas del I Congreso Internacional de Historia de la Serranía de Ronda: Las ocupaciones por sociedades prehistóricas, protohistóricas y de la Antigüedad en la Serranía de Ronda y Béticas Occidentales. Takurunna. 2017
- Fernández, D. S., Mendoza, D., Giles, F. y Gutiérrez, J. M^a: “La Cueva VR- 15 (Villaluenga del Rosario, Cádiz) y las manifestaciones gráficas del sur peninsular. Un modelo explicativo de los modos de vida y producción de las bandas cazadorasrecolectoras del Paleolítico Superior”. En Ramos, J., Siles, F., Gutiérrez, J. M^a., Martínez, V. y Martín, J. A. (EDs) Actas del I Congreso Internacional de Historia de la Serranía de Ronda: Las ocupaciones por sociedades prehistóricas, protohistóricas y de la Antigüedad en la Serranía de Ronda y Béticas Occidentales. Takurunna. 2017.
- Fernández-Sánchez, D. S., Moreno-Márquez, A., Gutiérrez-López, J. M^a. Y Giles-Pacheco, F: “Metodología Arqueológica de excavación en brecha de un yacimiento del Pleistoceno Inferior: El Chaparral (Villaluenga del Rosario, Cádiz, España)”. Arqueología Iberoamericana. 36. 2017.
- Giles, F., Pérez, A., Aguilera, L., Gutiérrez, J. M^a. y Finlayson, C: “Paleolítico Inferior y Medio en la Sierra de Cádiz. Evidencias de grupos de cazadores recolectores del Pleistoceno Medio y Superior”. Almajar, Revista del Museo de Villamartín, 1, 8/35. 2003
- Giles, F., Santiago, A., Gutiérrez, J. M^a., López-García, J.M., Blain, A. H., Cuenca-Bescós, G., Van Der Made, J., Cáceres, I. y García, N: “The Early Pleistocene paleontological site in the Sierra del Chaparral (Villaluenga del Rosario, Cádiz, Southwestern Sardinia)”. Quaternary International 234/1. 2011.
- Guerrero, L. J. y Cobos, L. M: “La Ruta Arqueológica de los Pueblos Blancos de la Sierra de Cádiz: Una propuesta para el desarrollo económico y social basada en el Patrimonio”. En Sánchez de las Heras, C. (Coord) Actas VI Jornadas de Difusión del Patrimonio. Sevilla. Consejería de Cultura de la Junta de Andalucía. 2002.
- Gutiérrez, J. M^a., Guerrero, L. J., Santiago, A. y Aguilera, L: “Avance al estudio de las

ocupaciones de las cavidades VR-7 y VR-8 (Cueva de las Palomas o de la Higuera) de la Manga de Villaluenga (Cádiz)”. Homenaje a Doña Concha Blanco, Boletín del Museo de Cádiz, VI. 1994.

- Gutiérrez, J. M^a. (2003): “Sepulcros megalíticos de galería en los piedemontes y sierra de Grazalema-Ronda”. *Almajar, Revista del Museo de Villamartín*, 1, 36/56. 2003

- López-García, J. M., Cuenca-Bescós, G., Blain, A. H., Cáceres, I., García, N., Van Der Made, J., Gutiérrez, J. M^a., Santiago, A., Giles, F: “Biochronological data inferred from the Early Pleistocene Arvicolinae (Mammalia, Rodentia) of the El Chaparral site (Sierra del Chaparral, Cádiz, Southwestern Spain)”. *Journal of Vertebrate Paleontology*. 32/5. 2012.

- Pedroche, A. y Mendoza, D: “Estudio descriptivo de cavidades kársticas de la Manga de Villaluenga (Cádiz)”. *Eurograj, Jerez de la Frontera*. 1992.

- Vera, J. A., Martín-Algarra, A., Sánchez-Gómez, M., Fornós, J. J. y Gelabert, B: “Cordillera Bética y Baleares” en VERA, J. A. (Ed): *Geología de España*. Ed: Pral-Madrid: Sociedad Geológica de España; Instituto Geológico y Minero de España. 2004.