

ANUARIO ARQUEOLÓGICO DE ANDALUCÍA

2004

BORRADOR / DOCUMENTO PRE-PRINT

INTERVENCION ARQUEOLÓGICA C/ MIRADOR N° 22. CÁDIZ.

Maria José Sánchez Aragón.

RESUMEN

Se presentan los resultados de los sondeos realizados en la calle Mirador n. 22 en Cádiz. En esta intervención se ha podido documentar una vivienda del siglo XVII y aljibe.

ABSTRACT

Introduce oneself the results of archaeological sounding in Mirador Street n. 22 in Cadiz City. In this intervention we be able to document a house and a well of XVII century .

RÉSUMÉ

Les résultats des sondages effectués se présentent dans la rue Mirador n. 22 en Cadix. Dans cette intervention a pu être documenté un logement du siècle XVII et citerne.

INTRODUCCIÓN

La intervención arqueológica que aquí presentamos viene configurada por la realización de tres sondeos arqueológicos y control del movimiento de tierra posterior. Nos encontramos en una importante zona de la ciudad romana de Cádiz donde se han documentado estructuras de época romana de gran valor arqueológico.

ANTECEDENTES

La intervención arqueológica tiene lugar en un enclave histórico y arqueológico de gran importancia dentro de la ciudad de Cádiz: el Barrio Santa María. En este barrio de la ciudad se han documentados importantes restos arqueológicos de época romana entre los que destacan:

- Calle Viento: la excavación de un horno de época romana.

- Calle Jabonería con Jaraquemada: Las excavaciones dejaron a la luz importantes restos arqueológicos. Se trata de un espacio reducido en el que se localizan muros de grandes dimensiones que conforman dos habitaciones y un espacio que los distribuye. Se trata de un muro de 4 metros de alto, medio de ancho y 2,5 de largo, en el que, a 3,20 metros del suelo aparecen seis mechinales, atestiguando la existencia de al menos una segunda planta. Este muro se encuentra excavado y tallado en la roca natural, a excepción del tramo superior que se encuentra realizado con piedras en hiladas. Formando esquina con él y enfrente, se ha encontrado otro muro de 2,50 metros de alto, 0,50 de ancho y 2 de largo, realizado en mampostería. Frente a este segundo muro, a una distancia de dos metros y medio, se ha excavado un tercero, también de mampostería, de 2,95 metros de alto, 0,50 de ancho y 10 de largo. Adosada a éste apareció la escalera, que está reforzada por un muro de mampostería de 0,40 metros con pilastras de piedra ostionera y, junto a ella, el pozo, que tiene un diámetro de 1,70 metros y está construido con sillares de piedra ostionera y excavado en el firme natural. La ausencia de materiales arqueológicos cerámicos y la abundancia de restos de materiales nobles como mármoles, apunta al uso público del edificio.

Además de los restos de época romana se han documentado abundantes restos de materiales de época islámica.

- Calle Teniente Andujar: han sido varias las intervenciones arqueológicas desarrolladas en este ámbito. En primer lugar en Teniente Andujar esquina Suárez de Salazar se documentaron restos de tambores de columnas y capiteles de época romana. En

Teniente Andujar n. 12 se desarrollo otra importante excavación arqueológica en la que se documenta de nuevo restos vinculables a un espacio público. Se trata posiblemente de los restos de un almacén de carácter público, ya que se documentaron in situ restos de bases de columnas. Además entre los restos de esta excavación se documentaron un ídolo fenicio, ciervo con faldellín, y un reloj de sol que formaba parte de un muro y se localizó durante el desmonte de la estructura.

Todo ello nos hace tomar conciencia de la importancia de la zona en la que nos hallamos.

INTERVENCIÓN ARQUEOLÓGICA

Previo los comienzos de edificación del solar se solicita a l Dirección General de Bienes Culturales de la Junta de Andalucía autorización para la realización de tres sondeos de 4 por 4 m de forma manual con una profundidad de 1.50 m.

La Junta de Andalucía concede el permiso de actividad arqueológica de urgencia en el solar catalogado como yacimiento arqueológico .

En primer lugar hemos de decir que la localización de los sondeos en el solar responden a la localización en el mismo de un aljibe construido en las últimas décadas de enormes dimensiones (6.30 m x 4 m y una profundidad de 3.40 m. bajo la rasante actual) . Este aljibe delimita la situación de los sondeos debido a que al ser de factura moderna no pretendemos realizar los sondeos en zonas donde nos puedan dar como resultado la alteración para la su excavación. Además contamos con la existencia de los muros maestros de la casa del XVII.

El primer sondeo da como resultado la localización de muros pertenecientes a la casa del siglo XVII (UE 3,4,5) a diferentes cotas.

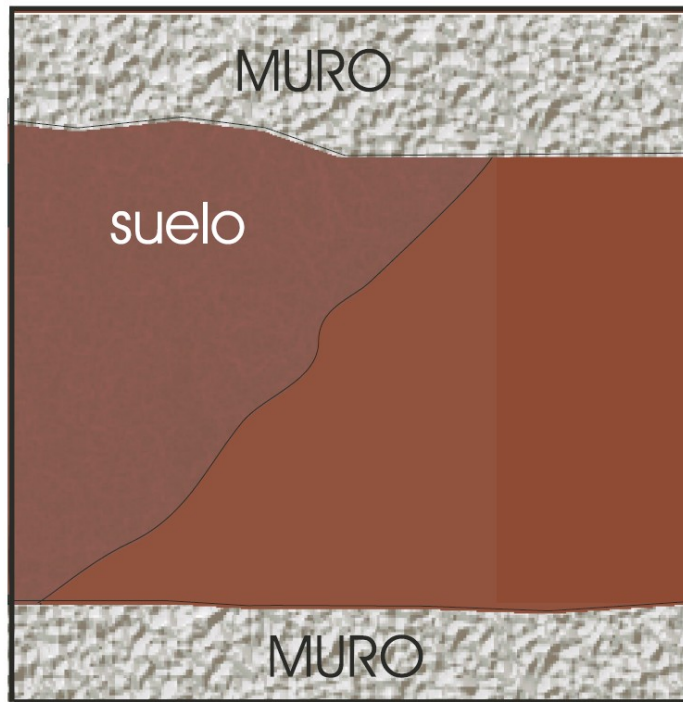
En relación con estos muros a –80 cm aparece un suelo de arena apisonada y cal muy fragmentado y solo en la esquina noroeste del sondeo (UE6) de una potencia de unos 25 cm. Se cierra –1.60 sin registrar niveles arqueológicos sin alterar.

El sondeo 2 está caracterizado por tener los niveles geológicos invertidos. Así tras la retirada de la tierra superficial (UE 1) a este nivel le sigue un nivel de tierra amarillenta (UE 2) y esta cubre a su vez a una capa de tierra de unos 60 cm de espesor de color negro (UE 3) y vinculado al alcantarillado que encontramos en el perfil sur. Bajo esta unidad encontramos una marrón (UE 4) que cubre a los restos de un suelo de época romana (UE 5) conservado muy fragmentadamente y que conserva en parte el opus tessellae. No aparece material que no esté relacionada con la época moderna y contemporánea. Bajo las teselas, encontramos la unidad de preparación del suelo (UE 6) de unos 10 cm de potencia y bajo este un nivel de tierra (UE 7).

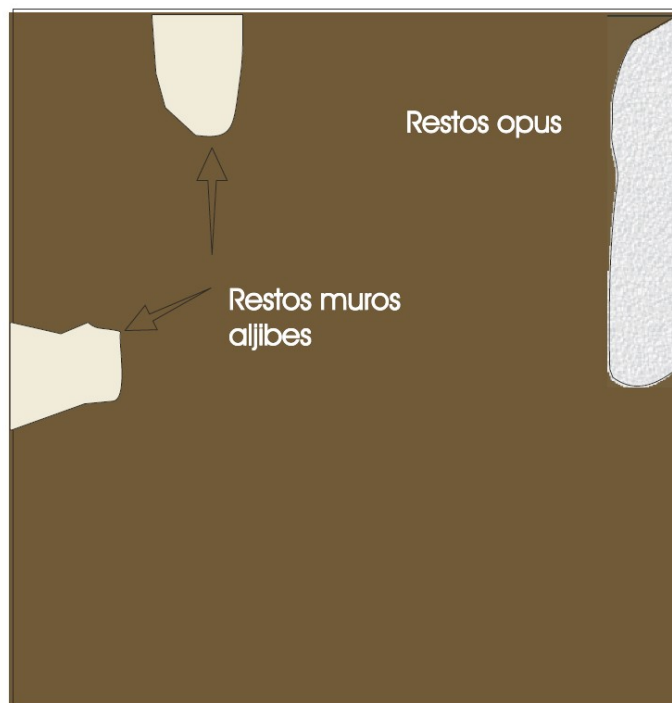
El sondeo 3 en el primer nivel corresponde a un pavimento de ladrillos toscos correspondientes a la casa actualmente derribada (UE 1). Los ladrillos tienen una dimensión de 27 x 11 x 3 cm. Bajo este nivel (-0.50 m) aparece una capa de sellado (UE 2) de argamasa volcada que sirve para cegar y evitar roturas de un pozo (UE 3) inutilizado y cegado. Este pozo aparece tapado por una piedra de molino (1.10 m de diámetro) y rodeado por un círculo de ladrillos. Este aljibe tiene una profundidad de 2.10 / 2.20. El resto del sondeo está ocupado por una tierra marrón (UE 4) que en las zonas cercanas al pozo toma un color negro debido a las filtraciones.

CONCLUSIONES

Los sondeos nos llevan a atestiguar la presencia de una vivienda anterior a la actual probablemente del siglo XVII. No se documentan restos arqueológicos aparte del suelo de opus del sondeo 2. La larga espera de tiempo entre la realización de los sondeos y el control de movimiento de tierra, dos años, provocó el abandono del solar que fuera irrecuperable algunos restos.



Sondeo 1: cota -0.50 m



Sondeo 2: Cota final

Lámina I: sondeo I y II