

ANUARIO
ARQUEOLÓGICO
DE ANDALUCÍA
2004.2

ANUARIO ARQUEOLÓGICO DE ANDALUCÍA 2004.2

Abreviatura: AAA'2004.II

Coordinación de la edición:

Dirección General de Bienes Culturales
Servicio de Investigación y de Difusión del
Patrimonio Histórico.

C/. Levías, 27
41071 Sevilla
Telf. 955036900
Fax: 955036943

Gestión de la producción:

Empresa Pública de Gestión de Programas Culturales.

© de la edición: JUNTA DE ANDALUCÍA. Consejería de Cultura.

© de los textos y fotos: sus autores.

Edita: JUNTA DE ANDALUCÍA. Consejería de Cultura.

Impresión: Trama Gestión, S.L.

ISSN: 2171-2174

Depósito Legal: CO-79-2010

BREVE RESUMEN DE LA ACTIVIDAD ARQUEOLÓGICA REALIZADA EN LA TRASERA DE LA IGLESIA MAYOR (MEDINA SIDONIA, CÁDIZ). AÑO 2004

CONCEPCIÓN JIMÉNEZ PÉREZ

CAUSAS DE LA INTERVENCIÓN

Limpieza y reordenación del espacio arqueológico excavado anteriormente.

VALORACIÓN DE LA INTERVENCIÓN

La causa de la presente actividad arqueológica viene generada, en principio, por la preservación y la conservación del espacio histórico en cuestión, por lo que los objetivos de la misma deben de entenderse como una actuación seguida y necesaria, enmarcada dentro de las anteriores actuaciones que se ejecutaron desde el año 1995 al año 1997. Indudablemente, los trabajos que se detallan en el presente proyecto parten, en principio, de la inclusión del mismo en los fondos A.E.P.S.A., dentro de los presupuestos del año 2003 por el Excmo. Ayuntamiento de Medina Sidonia como entre promotor, con el objetivo futuro del reordenar y regenerar este espacio arqueológico excavado y dotarlo de la propia imagen visual que por sí solo posee.

Esta ha consistido en diversos trabajos entre ellos, la limpieza del área anteriormente excavada, cambios en los sistemas de drenaje, retirada de acopios y limpieza y evaluación de la conservación de parte del muro con desarrollo S-SW. Además se finalizó y se acondicionó (limpieza) una estructura siliforme excavada en campañas anteriores (1995-1997).

La estructura en cuestión ha sido tallada en el nivel geológico compuesto por areniscas miocénicas (biocalcarenitas), que la hacen poseedora de las condiciones de estabilidad necesarias para este tipo de estructura siliforme, que con toda seguridad estaría destinadas para el almacenaje de productos de consumo humano.

Este silo presenta un nivel de rellenos como el fruto de un arrasamiento de niveles musulmanes existentes en esa área y que fueron removidos para la nivelación y preparación del mismo al adecuarlo para la ubicación del urbanismo del siglo XVI, dentro de la Villa Vieja, movimiento antrópico que generaría un volumen y múltiples materiales de distinta cronología en un paquete de vertidos, con la idea de colmatar muy rápidamente estas estructuras que incluso pudieran estar en uso, quizás, en momentos anteriores.

Estas estructuras están ubicadas en un sector muy concreto dentro del urbanismo de la Villa Vieja indicándonos que en momentos no definidos formó parte de espacio con una suerte de infraestructuras dedicadas expresamente al almacenaje de productos agrícolas, entre otros. Ejemplos en la provincia están documentados en la ciudades como Jerez de la Frontera, Calçena (Arcos de la Frontera), etc. donde también aparecen áreas destinadas al acopio de stock y encontrándose este tipo de elementos, tallados igualmente en el nivel geológico (terciario). Por lo tanto hemos de apuntar la existencia de zonas urbanas abiertas y dedicadas a estos menesteres dentro del urbanismo musulmán de estas ciudades.

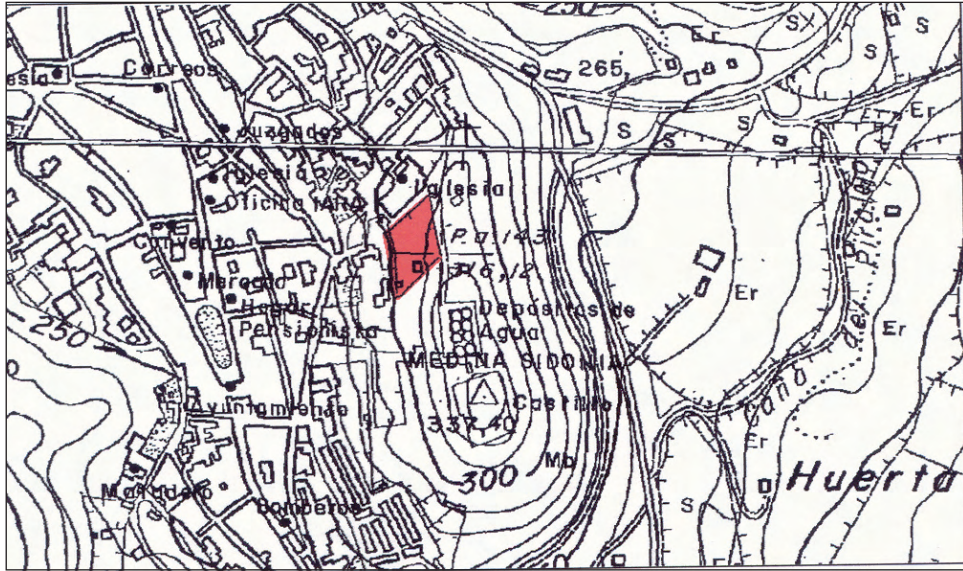


Figura 1. Área de localización de los trabajos arqueológicos

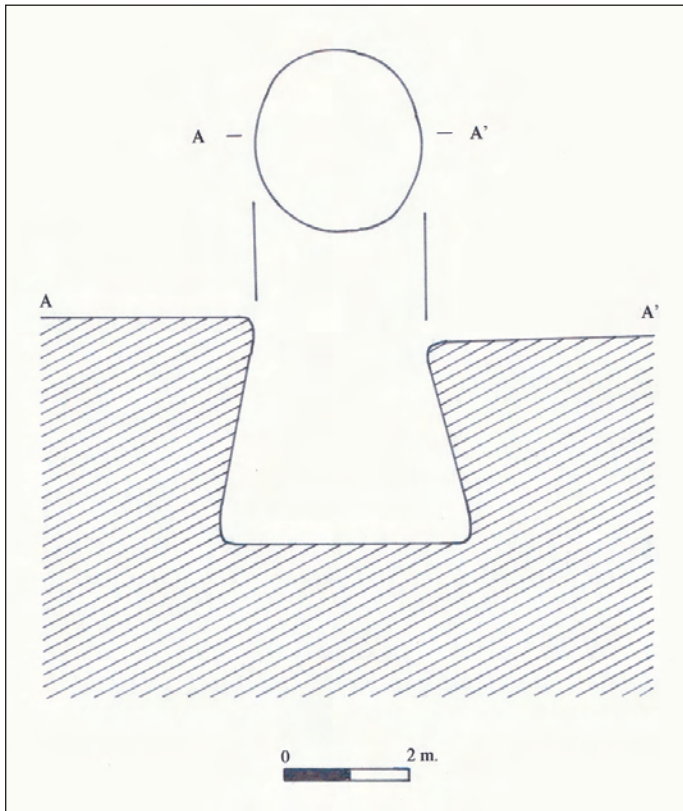


Figura 2. Planta y sección de la estructura siliforme



Lámina I. Vista de la Villa Vieja y su trama urbana del siglo XVI



Lámina II. Detalle de las estructuras siliformes localizadas en 1997