

ANUARIO
ARQUEOLÓGICO
DE ANDALUCÍA
2004.1

ANUARIO ARQUEOLÓGICO DE ANDALUCÍA 2004.1

Abreviatura: AAA'2004.I

Coordinación de la edición:

Dirección General de Bienes Culturales
Servicio de Investigación y de Difusión del
Patrimonio Histórico.

C/. Levías, 27
41071 Sevilla
Telf. 955036900
Fax: 955036943

Gestión de la producción:

Empresa Pública de Gestión de Programas Culturales.

© de la edición: JUNTA DE ANDALUCÍA. Consejería de Cultura.

© de los textos y fotos: sus autores.

Edita: JUNTA DE ANDALUCÍA. Consejería de Cultura.

Impresión: Trama Gestión, S.L.

ISBN de la obra completa: 978-84-8266-852-9

ISBN del volumen I: 978-84-8266-853-6

Depósito Legal: CO-111/2009

INTERVENCIÓN ARQUEOLÓGICA PREVENTIVA EN EL SOLAR Nº 15 DE LA CALLE HUERTO DEL CONDE (BARRIO DE LA VICTORIA – MÁLAGA)

HORACIO LLAMAS SEGARRA. PEDRO JESÚS SÁNCHEZ BANDERA
ALBERTO CUMPIÁN RODRÍGUEZ. DAVID GARCIA GONZALEZ.
CARMEN ROCIO ALBA TOLEDO. ANTONIO MORILLO LOZANO.
FERNANDO MARTIN GARCIA. SONIA LÓPEZ CHAMIZO.
ROCIO DÍAZ GARCIA.

Los resultados de la intervención han venido a confirmar parte de la secuencia estratigráfica ya ampliamente documentada en la necrópolis islámica de *Yabal Faruh*, sumando nuevos datos para la caracterización de esta *maqbara* malagueña.

The results of the activity have clearly confirmed part of the stratigraphic sequence that was already comprehensively documented in the *Yabal Faruh* necropolis, and have thus added new data to this Malaga *maqbara*.

NATURALEZA Y ANTECEDENTES EN LA INVESTIGACIÓN

El inmueble objeto de la Intervención Arqueológica Preventiva se localiza en los impares de la Calle Huerto del Conde, calle paralela,

al Oeste, de la de la Victoria, arteria principal del barrio, siendo esquina con la Calle Alonso Benítez que concurre con la Calle de Vital Aza.

| Referencia | Coord. X. | Coord. Y |
|------------|--------------|---------------|
| Noroeste. | 373619.7800. | 4065479.9920. |
| Nordeste. | 373625.2740. | 4065483.6150. |
| Suroeste. | 373626.1900. | 4065466.9400. |
| Sureste. | 373632.3100. | 4065469.2300. |



Figura 1. Plano de ubicación del solar

El relacionar una vez más los datos conocidos de la necrópolis de *Yabal Faruh*, siendo este uno de los cementerios medievales más investigados, puede ser prolijo y reiterativo, sobre todo en intervenciones realizadas en los márgenes de la actual calle de la Victoria.

Para el área occidental de esta calle las distintas excavaciones han permitido hasta ahora establecer la continuidad de la misma en toda la falda de El Egido.

Como ejemplo más cercano de estas intervenciones cabe destacar (tanto por su extensión como por resultados) las realizadas por Luís Efrén Fernández y José A. Santamaría en esta misma calle y que nos señalaban claramente las posibilidades del solar que nos ocupaba.

Teniendo estos antecedentes y a tenor de la normativa municipal que presenta una especial protección de la necrópolis y, ante el interés de la propiedad de los terrenos de realizar un proyecto inmobiliario, se realizó la intervención arqueológica entre los meses de enero y febrero de 2004.

OBJETIVOS Y METODOLOGÍA DE LA INTERVENCIÓN

Como es reiterativo, el interés arqueológico venía dado por la ubicación del solar dentro del espacio conocido de la necrópolis de *Yabal Faruh*, estando los objetivos de la intervención determinados por este hecho. De esta manera, se trataba de:

Corroborar la continuidad del área cementerial para este sector y el grado de alteración por procesos constructivos o erosivos posteriores. En caso afirmativo, confirmar la presencia de arquitecturas funerarias. (panteones, mezquitas funerarias...).

Corroborar o completar la tipología y la secuencia cronológica de las inhumaciones dadas para este yacimiento y en este sentido realizar, siempre en la medida de lo posible, un acercamiento a cuestiones tales como la organización espacial o ritual: enterramientos infantiles, por niveles económicos, evolución topográfica...

Con esta finalidad se proyectó la realización de una excavación en un área de 10 por 2,5 metros, que corresponde con 25 m² sobre un total de 118 m² del solar, lo que supone una proporción que viene a rondar el 21 % de la superficie del solar. (Foto 0)



En el inicio del proceso de excavación se recurrió al apoyo de medios mecánicos para despejar las afecciones contemporáneas. A partir de aquí el trabajo se ha realizado manualmente, efectuando levantamientos por capas naturales. Se ha documentado convenientemente todo el proceso mediante diferentes técnicas, como la fotografía o el dibujo a escala 1:20, en los que las profundidades se han establecido en términos absolutos a partir de referencias obtenidas del Servicio de Topografía de la Gerencia Municipal de Urbanismo del Ayuntamiento de Málaga.

Los distintos elementos arqueológicos detectados han sido nombrados mediante una serie de entre dos y cuatro dígitos. El primero alude a la posición dentro de la secuencia crono-estratigráfica específica del inmueble, el segundo está destinado a individualizar dicho elemento en su contexto y los demás tienen como finalidad diferenciar las distintas partes que pueden resultar de la fragmentación de cualquier unidad estratigráfica.

Las estructuras detectadas han sido ordenadas a partir de una división básica que hemos denominado unidad estructural, nominada mediante un numeral romano que informa sobre su encuadre cronocultural, seguido de un número arábigo destinado a individualizarla.

En esta ocasión se han denominado las diferentes inhumaciones detectadas mediante las siglas E.F. (Estructura Funeraria) seguidos de un número árabe correlativo. Debido a la presencia de un potente estrato de gravas muy homogéneo en cuanto a color y granulometría, se han efectuado 4 levantamientos por capas artificiales a fin de poder establecer relaciones directas por superposición entre las diferentes inhumaciones.

Los trabajos de campo se llevaron a cabo en un mes y han sido llevados por un equipo compuesto de un arqueólogo, delineante y entre tres y cuatro operarios especializados.



Sin embargo, el desarrollo de los mismos se vio dificultado por la fortísima afluencia de aguas subterráneas a partir de los 14'70 m.s.n.m., lo que obligó al uso de una bomba de extracción prácticamente desde el comienzo de la intervención. Esta circunstancia se vio agravada por las lluvias que cayeron durante el mes de diciembre, condicionando el planteamiento metodológico propuesto para dar respuesta a estos objetivos dado el peligro de desplome de los

perfiles, a lo que ha contribuido la presencia de un potente depósito de grandes piedras correspondientes a época contemporánea.

La concurrencia de todos estos factores hizo que el terreno se quebrara, dejando expuesta la excavación a posibles derrumbes de los perfiles, lo que supuso de partida una restricción importante de la superficie útil, limitando la extensión del sondeo aproximadamente a la mitad e obligando a escalonar los perfiles, restringiendo aún más la superficie de trabajo.



Llegados aproximadamente a los 2 metros de profundidad relativa las condiciones de peligrosidad nos obligaron a suspender la intervención en este punto sin poder acotar por completo la secuencia estratigráfica.

RESULTADOS DE LA INTERVENCIÓN

Pese a las limitaciones expuestas en el apartado anterior, los resultados que se desprenden de la intervención llevada a cabo han venido a confirmar el uso de este espacio en el marco de la necrópolis de *Yabal Faruh* y, lógicamente, en momentos posteriores.

De esta modo, se ha podido documentar un conjunto de 8 niveles de ocupación, englobados en 3 periodos, desde los 16'03 m.s.n.m. de superficie media del solar hasta los 13'99 m.s.n.m., y que a continuación relacionamos, partiendo del más actual al más antiguo.

Periodo I

Para esta época contemporánea destacamos una serie de construcciones previas al nivel de demolición de la vivienda actual. Todos los elementos pertenecientes a este periodo han sido denominados como U.E.1.1.

De forma pormenorizada, podemos distinguir en primer lugar presencia de un suelo a base de cantos trabados con mortero de cal y arena que se extiende a lo largo de todo el sondeo a una altura media de 15'89 m.s.n.m.

Bajo este pavimento se extiende una construcción consistente en dos retazos de suelo situados a distinto nivel uno respecto al otro, formados por losas de cerámica, y localizados en el sector sur del sondeo, así como dos medianeras que profundizan hasta una cota de 14'39 m.s.n.m., y que han incidido en el periodo inmediatamente anterior.



Todo este conjunto aparece colmatado por depósitos formados por grandes piedras y que ayudaría a nivelar el solar para la posterior construcción del pavimento de cantos previamente referenciado.

Las estructuras y niveles de colmatación de este periodo se sitúan entre los 15'89 y los 15'09 m.s.n.m.

Periodo II

Para época moderna, sólo se han podido documentar dos niveles de piso, (U.E. 1.3 y U.E. 1.4) superpuestos en el espacio y consistentes ambos en una ligera capa de mortero a base de cal y arena. A una cota de 14'79 m.s.n.m. el primero y de 14'73 m.s.n.m. el segundo.

Se encuentran colmatados por un estrato de matriz arcillosa y coloración marrón clara (U.E. 1.2).

De los indicadores recuperados se desprende una cronología en torno a finales del siglo XVI.

Este conjunto expuesto se sitúa entre los 15'17 y 14'73 m.s.n.m.

Periodo III

La presencia para esta etapa de una potente capa de gravas grises indiferenciadas (U.E. 2.3) nos ha obligado a realizar una establecimiento de la secuencia de enterramientos sobre la base de relaciones directas de superposición y profundidad.

Nivel de enterramientos I: (cotas aproximadas entre los 14'62 y los 14'54 m.s.n.m.)

El nivel de gravas que van a envolver a los primeros enterramientos se presentan, en su interfase superior, mezcladas con el estrato terroso y de coloración marrón clara (U.E. 2.2) que se superpone de forma inmediata a estas.

En esta fase se han documentado un total de 2 sepulturas siendo ambas en fosa simple, y presentando un deficiente nivel de conservación. (Foto 5)

De entre estas hay que destacar la E.F. 7 y la E.F. 9, que no poseen conexión anatómica y sólo presentan una acumulación de extremidades. Posiblemente a causa de una remoción posterior de este ámbito de enterramiento. (Foto 5)



Nivel de enterramiento III: (cotas aprox. entre 14'33 y 14'16 m.s.n.m.)

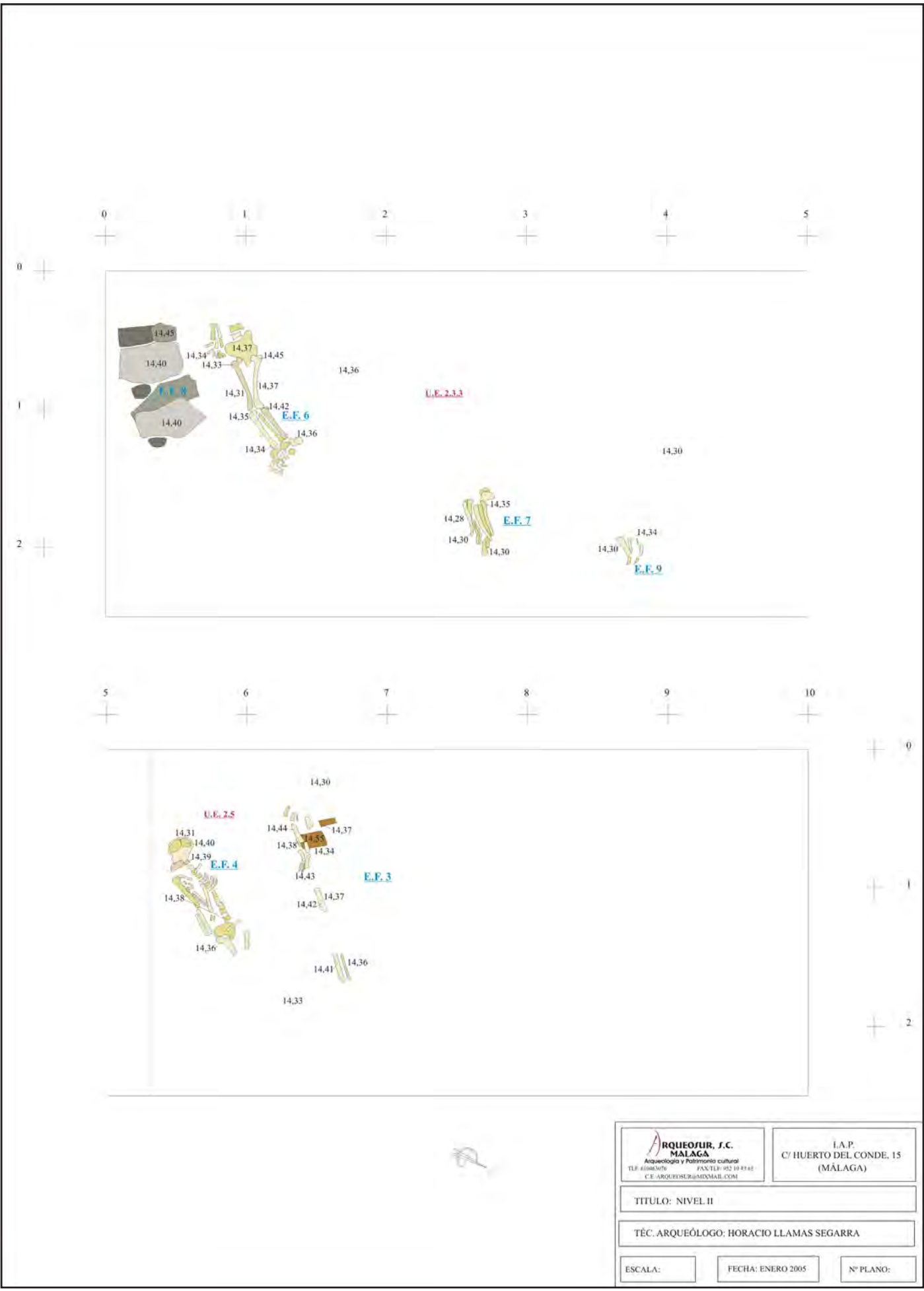
Se han documentado en este nivel, hasta 4 sepulturas, envueltas de nuevo por la U.E. 2.3 de gravas grises.

De entre ellas cabe señalar la E.F. 12, en fosa simple. De igual modo que en el nivel precedente observamos, en la E.F. 5 y la E.F. 11, la presencia única del cráneo acompañado de forma inconexa de alguna de las extremidades. En particular, hay que referir el hecho de que en el caso de la E.F. 5, la remoción de la sepultura debió modificar la orientación original del cráneo, quedando dispuesta en sentido Sur-Norte.

La estructura funeraria más sobresaliente corresponde a una inhumación con cubierta de lajas de piedra (E.F. 8)

Nivel de enterramiento II: (cotas aprox. entre 14'50 y 14'28 m.s.n.m.) (Planta Nivel II)

Bajo este primer nivel de enterramientos, y en el mismo contexto estratigráfico, documentamos un segundo nivel con 5 inhumaciones en su mayoría también en fosa simple de escasa profundidad.



ARQUEO/SUR, S.C.
MÁLAGA
 Arqueología y Patrimonio cultural
 TLF: 61963676 FAX/TEL: 952 10 43 43
 C.E. ARQUEO/SUR@MSNMAIL.COM

I.A.P.
 C/ HUERTO DEL CONDE, 15
 (MÁLAGA)

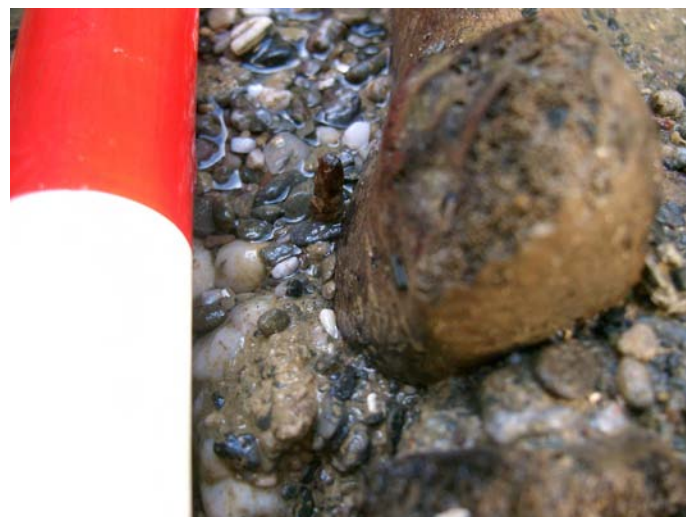
TÍTULO: NIVEL II

TÉC. ARQUEÓLOGO: HORACIO LLAMAS SEGARRA

ESCALA:

FECHA: ENERO 2005

Nº PLANO:



Nivel de enterramiento VI: (cotas aprox. entre 14'04 y 13'91 m.s.n.m.)

Para finalizar, en el último nivel documentado se ha localizado la presencia de tan solo una sepultura en fosa simple. Se encuentra excavada en la U.E. 2.11.

El escaso material cerámico recuperado, refleja un conjunto bastante homogéneo para todos los niveles de enterramientos. Esto hecho permite fechar las distintas estructuras funerarias para finales del siglo XIII y principios del siglo XIV.

CONCLUSIONES DE LA INTERVENCIÓN

Lo anteriormente referido viene pues a confirmar parte de la secuencia estratigráfica, ya ampliamente documentada en la necrópolis islámica de *Yabal Faruh* y la posterior urbanización del barrio de la Victoria hasta nuestros días. No obstante, han de hacerse algunas consideraciones al respecto, así como resaltar algunos detalles de interés.

Según el orden de la exposición seguido en el apartado anterior, los niveles de ocupación modernos y contemporáneos localizados, han visto condicionada su caracterización funcional a causa del exiguo espacio objetivo del estudio arqueológico.

Esta acción constructiva sobre los últimos niveles de la necrópolis en este sector, suponen el deficiente estado de conservación de las inhumaciones más superficiales.

Por otro lado hay que destacar que se mantiene la alta densidad de enterramientos en esta zona, corroborando así, lo ya constatado en otras intervenciones arqueológicas llevadas a cabo en un entorno más o menos próximo (CUMPIÁN, 2002).

Tal densidad ha provocado la remoción de tumbas anteriores, dando lugar a la presencia de osarios, en los que se disponen los huesos de las extremidades circundando el cráneo, evidenciando así un gran cuidado a la hora de su exhumación.

Es obvio que la disposición de las inhumaciones es la típica en el ritual islámico: orientación Norte-Sur, posicionados decúbito lateral derecho con la cabeza en dirección hacia el Este, la situación de

Nivel de enterramiento IV (cotas aprox. entre 14'27 y 14'09 m.s.n.m.)

Pertencientes a este Nivel IV, se han localizado 4 inhumaciones. Siendo estas las últimas adscritas a la U.E. 2.3

Aunque la mayoría son en fosa simple, hay que distinguir, por un lado, la presencia de la E.F. 13 de la que solamente se ha conservado la mandíbula, localizada a los pies de la E.F. 10.

Por otro lado, hay que apuntar la presencia de hasta cinco clavos asociados a la E.F. 15.

Nivel de enterramiento V: (cotas aprox. entre 14'12 y 14'03 m.s.n.m.)

En este nivel, las gravas que van a envolver a los 4 enterramientos localizados se han distinguido por poseer una matriz más compacta respecto de las anteriores (U.E. 2.11)

Enterrados en fosa simple dos de ellos, la E.F. 16 presenta una reducida acumulación de extremidades sin conexión anatómica.

Por otro lado, también se han localizado la presencia de clavos asociados a la E.F.18 (Foto 7).

las piernas será ligeramente flexionadas y los brazos extendidos a lo largo del tronco.

En otro orden de cosas, es reseñable la práctica ausencia, de entre los enterramientos localizados, de individuos plenamente adultos. La presencia de una gran mayoría de sepulcros juveniles, nos podría indicar una elevada mortandad anterior a la pubertad; una vez más, el escaso espacio documentado no nos permite identificar este lugar como preferente para estas inhumaciones de manera inequívoca.

A falta de estudios antropológicos más concretos no se han observado otras patologías reseñables, ni señales de epidemias.

Es notorio, finalmente, dar cuenta de los distintos tipos de inhumación documentados, al margen de las fosas simples. En este sentido habría que hacer referencia la E.F. 8, que presenta una cubierta de lajas de pizarra; así como también es notorio la presencia de ataúdes o parihuelas para la E.F. 15 y E.F. 18, pertenecientes a distintos niveles de enterramiento e indicados por las numerosas filas de clavos o tachuelas que marcan el perímetro de las fosas, e incluso se aparecen adosados a los restos óseos, aún posicionados hacia arriba, en su sitio original. (Foto 9)



BIBLIOGRAFÍA

- ACIEN ALMANSA, M. (1994): "Málaga musulmana (siglos VIII al XIII)". En *Historia de Málaga*. Diario SUR. Málaga, Pags. 171-240.
- CISNEROS FRANCO, J (1990): "Vigilancia y sondeo arqueológico en el solar N° 29 de C/ de la Victoria. Málaga". En *Anuario Arqueológico de Andalucía 1990. Tomo II. Actividades de Urgencia*. Sevilla. Pp. 380-383.
- CALERO SECALL, M.I.; MARTÍNEZ ENAMORADO, V. (1.995): "Málaga ciudad de Al-Andalus".Ed.: Ágora y Univ. de Málaga. Málaga, 1.995.
- CUMPIÁN RODRIGUEZ, A et allí (2002) "Excavación Arqueologica en los solares 32-36 de la Calle Victoria de Málaga" Informe administrativo inédito.
- FERNÁNDEZ DOMÍNGUEZ, C (1991): "Memoria del sondeo arqueológico en el solar de C/ Agua 22-30 (Málaga)" En *Anuario Arqueológico de Andalucía 1991. Tomo II. Actividades de Urgencia*. Sevilla. Pp. 334-341.
- FERNÁNDEZ DOMÍNGUEZ, C (1995): "Ultimo sondeo en el cementerio islámico de Málaga". En *Estudios sobre cementerios islámicos andalusíes*. Manuel Acién y M^a Paz Torres (eds.). Málaga. Pp. 69-82.
- FERNÁNDEZ GUIRADO, I (1991): "Informe Arqueológico del sondeo realizado en Calle Agua N° 16 (Málaga)". En *Anuario Arqueológico de Andalucía 1991. Tomo II. Actividades de Urgencia*. Sevilla. Pp. 319-324.
- FERNÁNDEZ GUIRADO, I (1995): "La necrópolis musulmana de Yabal Faruh (Málaga). Nuevas aportaciones". En *Estudios sobre cementerios islámicos andalusíes*. Manuel Acién y M^a Paz Torres (eds.). Málaga. Pp. 37-68.
- GUILLÉN ROBLES, F.(1994): "Málaga musulmana. Tomo II" Ed. Arguval, Málaga
- PERAL BEJARANO, C. (1995): "Excavación y estudio de los cementerios urbanos andalusíes. Estado de la cuestión" En *Estudios sobre cementerios islámicos andalusíes*. Manuel Acién y M^a Paz Torres (eds.). Málaga. Pp. 11-37.
- PERAL BEJARANO, C y FERNÁNDEZ GUIRADO, I (1990): "Excavaciones en el cementerio islámico de Yabal Faruh. Málaga". Gerencia Mpal. De Urbanismo. Málaga.
- RUIZ POVEDANO, J.M. (2000) "*Málaga, de musulmana a cristiana*" Ed. Ágora, pags.391-395
- SANTAMARIA GARCÍA, J.A. y FERNANDEZ RGUEZ, L.E. (1995) *Informe previo de la excavación arqueológica de urgencia del solar C/ Huerto del Conde esquina C/ Pedro de Molina. Necrópolis de Yabal Faruh*. Málaga. (Inédito)
- TORRES BALBÁS, L. (1948) "Crónica arqueológica de la España Musulmana; "XXIII "Rábitas hispanomusulmanas. En *Al-Andalus XIII*.
- VALLVE BERMEJO, J. (1966) "Una fuente importante en la historia de Al-Andalus. La "Historia" de Ibn Askar". En *Al-Andalus XXXI*