

ANUARIO ARQUEOLÓGICO DE ANDALUCÍA

2010

BORRADOR / DOCUMENTO PRE-PRINT

ACTUACIÓN ARQUEOLÓGICA PREVENTIVA EN LA PARCELA RC-5G DEL SUNP-1 DE JAÉN, 2010.

SEBASTIÁN R. MOYA GARCÍA.

RESUMEN.

La parcela RC-5G del SUNP-1 de Jaén se encuentra en la Zona Arqueológica de Marroquíes Bajos, en su sector noroeste. La parcela RC-5G es un solar de 1.275 m²., de los que se verán afectados 1.140 m². En el solar se realizaron cuatro sondeos arqueológicos, en una primera fase, el destierro mecánico, en una segunda fase, y la excavación por medios manuales de las estructuras aparecidas en el nivel geológico en la tercera fase. En esta actuación arqueológica se documentaron escasos niveles arqueológicos de la Edad del Cobre en la tercera fase, en una de las acequias excavadas, pero la mayor parte de los registros eran de la denominada Fase Agraria de época contemporánea.

ABSTRACT.

The plot RC-5G of the SUNP-1 of Jaen is located in the Archaeological Zone of Marroquies Bajos, in its north-west sector. The plot RC-5G is a lot of 1.275 m²., of the which will be affected 1.140 m². In the lot were realized four archaeological sounding, in a first phase, the mechanical removed, in a second phase, and the excavation for manuals mediums of the structures appeared in the geologic levels in a third phase. In this archaeological actuation documented few archaeological levels of the Cupper Age in the third phase, in a of the irrigation channel excavated, but the most of the registers were of the named Agrarian Phase of period contemporaneous.

Datos identificativos.

Denominación: Zona arqueológica de Marroquíes Bajos.

Localización: Parcela RC-5G del SUNP-1 (Figura 1).

Coordenadas U.T.M. y altitud: 430.413'17 este/ 4.182.656'18 norte y una altitud de 457 m⁽¹⁾.

La actuación arqueológica preventiva se realizó en la parcela RC-5G del SUNP-1 de Jaén durante los meses de abril y mayo de 2010, donde se promoverá la construcción de un edificio de siete plantas, dedicado a viviendas, con locales, oficinas, trasteros y dos plantas de aparcamientos. La parcela RC-5G tiene fachadas orientadas al este y al sur y se encuentra en la margen oeste del Paseo de España, en el Bulevar, haciendo esquina con la calle Dr. Pío Aguirre Rodríguez. La forma del solar es rectangular y regular, como se puede comprobar en el plano 3.

La parcela está situada en el SUNP-1, una nueva zona urbanizable en el extrarradio norte de Jaén, entre el Polígono Industrial de Los Olivares, al norte, la Unidad de Actuación 23 (UA23) y el Residencial Programado 4 (RP4), al sur, y el SUNP-2 al oeste. Su límite por el este es el Polígono de Los Rosales y la carretera de Madrid. Esta nueva zona se encuentra en fase de edificación. La calle "A" del SUNP-1 o Paseo de España del Bulevar, en la que se encuentra la parcela, tiene una suave pendiente en ascenso hacia el sur de un 4,5%, en cambio la rasante de la calle Dr. Pío Aguirre Rodríguez es prácticamente llana.

(1) Coordenadas U.T.M. del punto "A" establecido en el plano 3. La altitud aproximada sobre el nivel del mar se ha obtenido del Mapa Topográfico de Jaén del Excmo. Ayunt. de Jaén, escala 1:5.000.

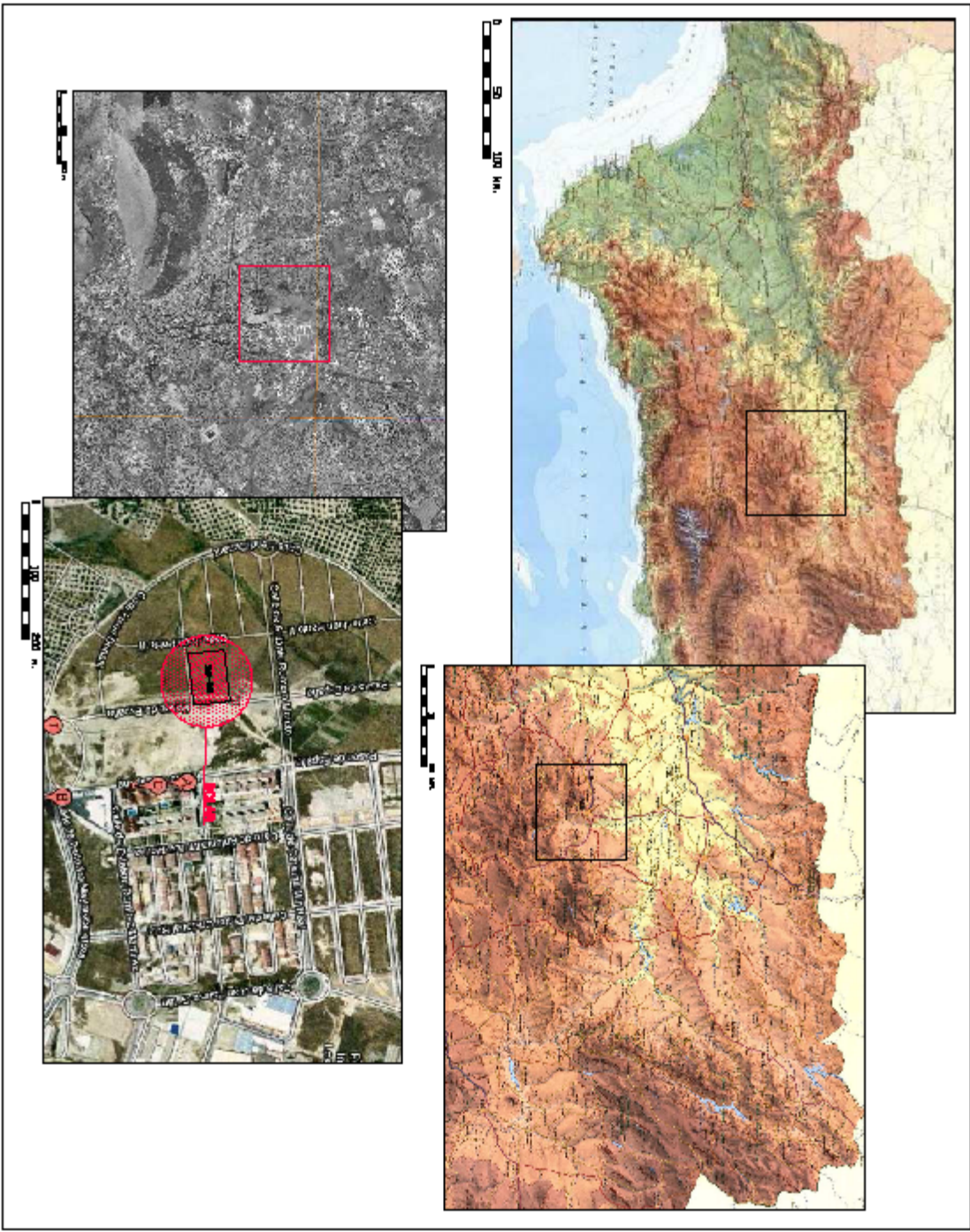


FIGURA 1. Situación del solar en el casco urbano de Jaén.

FIGURA. 1. Situación del solar en el casco urbano de Jaén.

CONTEXTO HISTORICO.

El área en la que se encuentran la parcela RC-5G, objeto de este estudio, forman parte de la zona arqueológica de Marroqués Bajos. La parcela está al exterior del quinto foso o cinturón de fortificación del poblado semisubterráneo de la Edad del Cobre, el cual queda al sureste de esta zona, aunque parece localizarse en la zona de la muralla-cerca exterior del poblado prehistórico. Los informes de las actuaciones arqueológicas en la 2ª fase del SUNP-1, realizadas hasta el momento, han demostrado la existencia en esta zona de una cuenca lacustre desde tiempos prehistóricos, siendo difícil que se asentarán poblaciones prehistóricas o históricas y por tanto poco probable el registro de restos arqueológicos.

Hay que añadir como efecto negativo sobre las posibles ocupaciones anteriores el arrasamiento producido por el cultivo en general de la zona y en particular del olivar, con las habituales labores de roturación y arado, desde época romana y medieval. Con estos precedentes la posibilidad de documentar restos arqueológicos primarios en la parcela RC-5G eran escasos.



LAMINA I. Vista general de la parcela antes del inicio de los trabajos.

DESCRIPCIÓN Y JUSTIFICACIÓN DE LA INTERVENCIÓN.

La actuación arqueológica preventiva realizada en la parcela RC-5G del SUNP-1, entre los meses de abril y mayo de 2010, tuvo como objetivo principal el conocimiento y documentación del estrato subyacente y de la arquitectura preexistente hasta el nivel geológico o cota de afección de la obra (-7,60 m. bajo rasante), para poder valorar la concesión de la licencia municipal de obras de construcción. Los grupos empresariales propietarios de la parcela estaban obligados a la realización de la intervención arqueológica y memoria, previos a la concesión de la citada licencia, por las Instrucciones Particulares de la Zona Arqueológica de Marroquíes Bajos, área en la que se encuentra la parcela objeto de este estudio arqueológico (Orden de 22 de octubre de 2003, BOJA 227 de 25 de noviembre de 2003, de la Consejería de Cultura por la que se resuelve inscribir el yacimiento de Marroquíes Bajos de Jaén con carácter específico en el Catálogo General del Patrimonio Histórico Andaluz, con la categoría de Zona Arqueológica).

Además con esta actuación arqueológica conseguimos los siguientes objetivos:

- 1º Caracterización de la secuencia cronológico-cultural del sustrato arqueológico existente en el área de la actuación.
- 2º Documentación de los indicios constructivos y del registro material arqueológico conservado.
- 3º Determinación de la funcionalidad y articulación de las estructuras subyacentes.
- 4º El análisis y estudio de nuevas áreas arqueológicas que se suman a las existentes para el mejor y mayor conocimiento de la zona arqueológica de Marroquíes Bajos. Avances en los estudios que revierten en una mayor protección, conservación y difusión del Patrimonio de Jaén.

La actuación arqueológica se ordenó en un proceso de intervención con tres fases, atendiendo a las especificaciones recogidas en el informe preliminar de la Delegación Provincial de la Consejería de Cultura de la Junta de Andalucía. En la **primera fase** se realizó la excavación arqueológica manual de un 10% del total de la superficie afectada por el proyecto de obra, mediante 2 sondeos de 10X5,70m. (57m²), cubriendo 114 m². de los 1.140m². que se verán afectados (Plano 3). Atendiendo a la falta de resultados

arqueológicos en las áreas 1 y 2, se realizaron las áreas 3 y 4 con medios mecánicos y vigilancia arqueológica, cubriendo en esta primera fase hasta el 20% de la superficie afectada, pues las áreas 3 y 4 tenían las mismas dimensiones que las numeradas como 1 y 2, alcanzando en total 228 m².

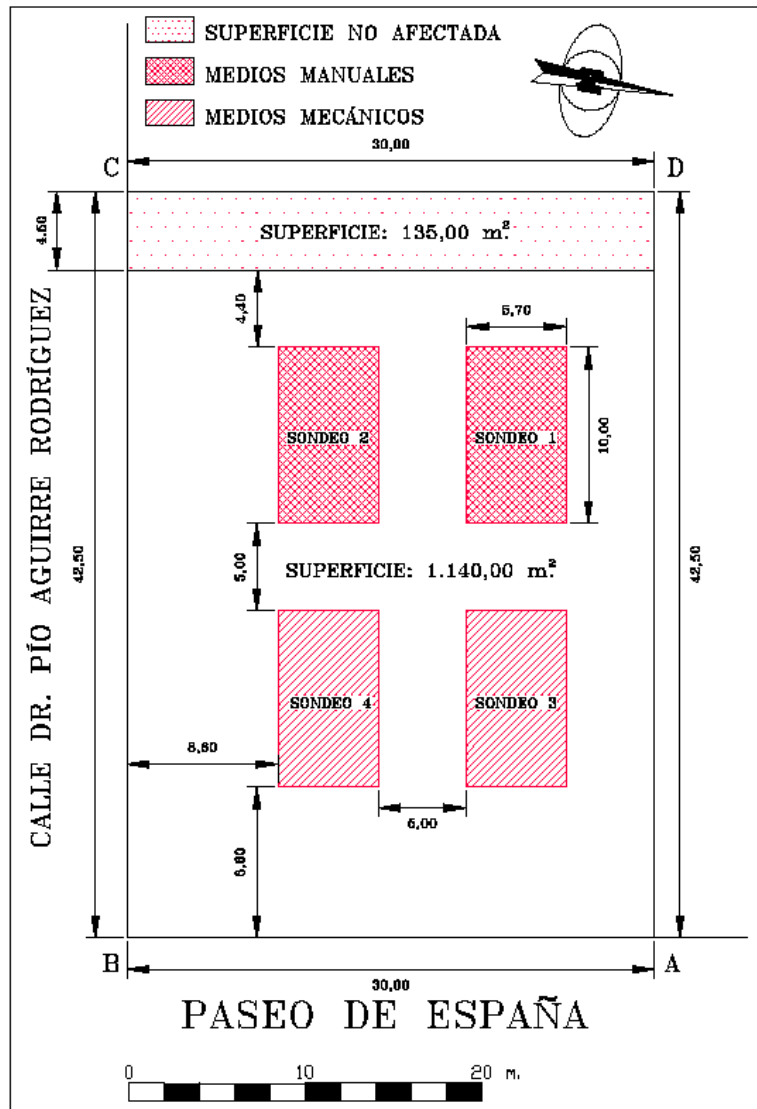


FIGURA 2. Planteamiento de las áreas arqueológicas.

FIGURA 2. Planteamiento de las áreas arqueológicas.

En la **segunda fase** se llevó a cabo la vigilancia arqueológica del destierro y limpieza de toda la planta del solar hasta el nivel geológico con medios mecánicos, que consistieron en una máquina giratoria y otra mixta con cazo de limpieza. Los resultados de esta segunda fase corroboraron la falta de niveles arqueológicos en la estratigrafía previa que cubría el nivel geológico, apareciendo escasos restos en espacios excavados en la

arcilla. Estos escasos restos conservados conocidos en la primera y segunda fase determinaron la realización de una tercera fase en el proceso de estudio en la parcela RC-5G. En la **tercera fase** excavamos con medios manuales varios canales de agua y fosas para la plantación de viñas, seccionando todos estos restos para caracterizar el período cultural de todos ellos.



LAMINA II. Vista general del solar con las cuatro áreas excavadas.

DEFINICIÓN Y JUSTIFICACIÓN DE LAS FASES.

En la definición de los períodos y fases de ocupación o uso en la parcela RC-5G del SUNP-1 de Jaén, que vamos a realizar a continuación, contamos con la información de las tres fases de excavación desarrolladas en esta actuación arqueológica preventiva. Estas tres fases del proceso de excavación se han caracterizado por la falta de resultados en las dos primeras, teniendo que esperar a la tercera y última para obtener unos escasos resultados arqueológicos en la parcela RC-5G.

1. EDAD DEL COBRE.

En la parcela RC-5G hemos documentado y excavado en varias secciones tres canales o reguladores de agua cortados en la arcilla geológica, pero tan sólo en el situado en la zona más al oeste del solar recogemos alguna cerámica a mano que, por las características de sus pastas y una única forma registrada, podemos fechar en la Edad del Cobre.



LAMINA III. Planta final del complejo estructural 1-sector A.

2. PERÍODO CONTEMPORÁNEO.

La totalidad de la estratigrafía excavada en la primera fase de la excavación, en la que se realizaron las cuatro áreas arqueológicas, se transforman en este período contemporáneo, debido a las labores agrícolas. Nos encontramos en la denominada Fase

Agrícola en Marroquies Bajos, que se ha desarrollado en los últimos siglos y hasta la transformación de toda esta zona en una nueva área urbana de la capital de Jaén. La zona, que ahora denominamos parcela RC-5G, estuvo dedicada primero al cultivo de la vid, apareciendo zanjas de plantación excavadas en la arcilla, y después al cultivo del olivar, del que quedan restos de algunas cepas arrancadas. Las características son las de un paquete o nivel estratigráfico que oscila entre 0,80 y 1,20 m. de potencia y donde se mezclan por la rotación del arado materiales multifásicos de arrastre y vertidos que van desde la Prehistoria, pasando por el período romano y medieval y hasta restos de material de las promociones urbanísticas más recientes.

Debemos comentar que esta fase agrícola, concretamente la referida a la plantación de viñas, puede retraerse al período romano y medieval. Este comentario hay que recogerlo con la prudencia necesaria pues tan sólo se apoya en dos o tres fragmentos de cerámica recogidos en una de las pozas de las viñas; uno de ellos un borde vuelto de una olla de cerámica común que podemos considerar de época romana. No sería descabellado pensar que esta plantación de viñas tuviera su origen y relación con el asentamiento romano del Cortijo de Los Robles, situado a unos 400 m. al noreste.

En la zona oeste del solar, donde la potencia estratigráfica llega a tener 1,80 m. y se excava en la segunda fase de la actuación, este paquete estratigráfico relacionado con la Fase Agrícola de Marroquies Bajos aparece limpio de material alguno, siendo su principal característica su compactación y esterilidad en cuanto a intrusiones o inclusiones. Este nivel estratigráfico cubre en esta zona este el canal de agua fechado en la Edad del Cobre.

Documentamos en el área arqueológica 4, situada en la zona sureste de la parcela RC-5G, un pozo o sondeo realizado seguramente con máquina excavadora durante las obras de los viales o calles, pues este sondeo corta el nivel estratigráfico de la Fase Agrícola. Este sondeo posteriormente se rellena con albero y la misma tierra del lugar.



LAMINA IV. Planta final de estructuras del solar.

DESCRIPCIÓN DE LOS CONJUNTOS ESTRUCTURALES.

Los únicos conjuntos o complejos estructurales documentados durante la actuación arqueológica preventiva en la parcela RC-5G fueron los tres canales de agua que aparecen en los lados este, centro y oeste del solar y circulan con orientación sureste-noroeste. Estos tres canales se numeran como complejo estructural 1, que se encuentra en el lado oeste de la parcela (fechado en la Edad del Cobre), complejo estructural 2, que se localiza en el lado este de la parcela y es paralelo al Paseo de España, y el complejo estructural 3, que cruza la parcela en su zona central.

Los tres canales de agua son complejos simples en sus características, que se reducen a la excavación en la arcilla geológica de un zanja-acequia, y en la parcela no conservan alzados superiores a los 50 cms. y en algún sector llegan a desaparecer, como es el caso de los numerados como complejos 2 y 3, en los que esta potencia no supera los 20 cms. La pendiente de los tres canales se dirige hacia el noroeste. La tendencia lineal de los tres es la misma, pero no es extraño registrar en su recorrido alguna curva, seguramente para adaptarse a la orografía del terreno.

Otorgamos la denominación de complejo estructural 4 a una de las pozas de viña excavada en la arcilla, donde registramos algunos fragmentos de cerámica, para poder registrar este material recogido. Consiste en la habitual excavación longitudinal de 1,10 m. y una anchura de unos 30 cms. Tienen planta rectangular y sección de cubeta.

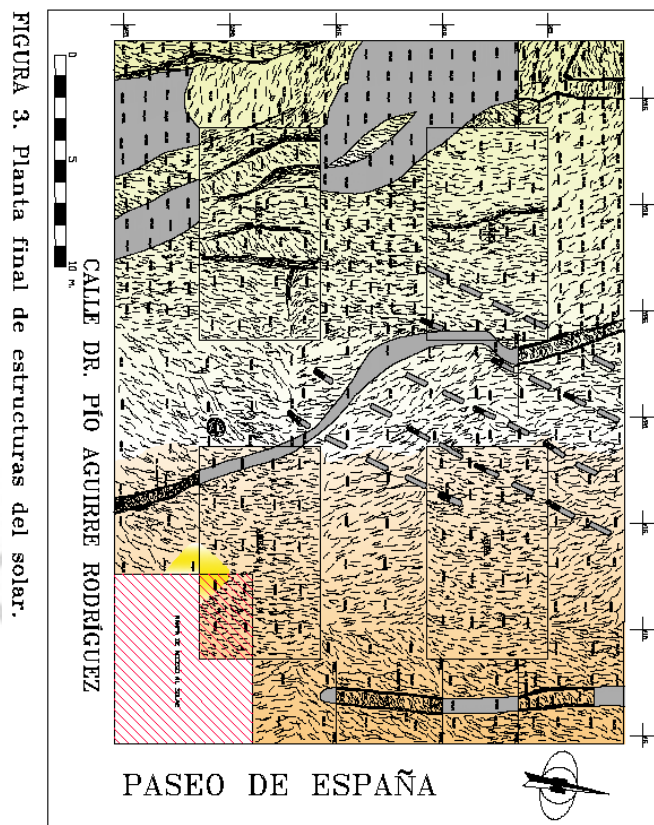


FIGURA 3. Planta final de estructuras del solar.

PROCESOS DEPOSICIONALES Y POSTDEPOSICIONALES.

El conjunto de análisis que consideramos para la valoración de los procesos deposicionales y postdeposicionales, que se produjeron en la parcela RC-5G del SUNP-1 de Jaén son primarios. En esta actuación las valoraciones que aquí realizamos se fundamentan en la observación de campo, la lectura de la composición y textura visible de la estratigrafía y la distribución y caracterización de la cultura material.

Los procesos de deposición, que dan forma a la casi totalidad de la estratigrafía, se caracterizan por asentarse en forma de capa de gran espesor, adaptándose a la regularidad del terreno de base o nivel geológico. En los tres canales de agua los niveles se deponen en forma de bolsada o media caña, reflejando la forma excavada en la arcilla para la construcción del canal. La estratigrafía de las pozas para viñas se deponen con la forma de la cubeta que la contiene.

El principal proceso postdeposicional que ha afectado a la totalidad de los niveles estratigráficos y a los complejos estructurales registrados en la parcela RC-5G ha sido el efecto de roturación y arrasamiento del arado durante los últimos siglos en la Fase Agrícola de Marroquíes Bajos.

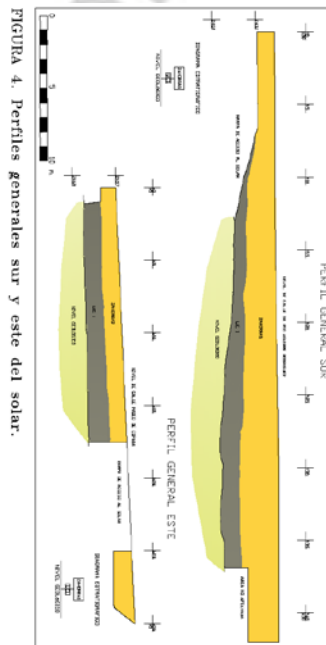


FIGURA 4. Perfiles generales sur y este del solar.

INTERPRETACIÓN HISTÓRICA.

La actuación arqueológica preventiva en la parcela RC-5G del SUNP-1 de Jaén se caracterizó por la escasez de resultados o registros arqueológicos, que sólo estuvieron presentes en la tercera fase de la actuación con la aparición de tres canales de agua y de la plantación de viñas. Estos canales eran zanjas-acequías excavadas en la arcilla geológica, pero aparecían en parte arrasados, perdiendo gran parte de su potencia, lo que les hizo en algún sector desaparecer totalmente. En la excavación del complejo estructural 1 recogimos y registramos algunos materiales cerámicos que podemos fechar en la Edad del Cobre. El resto de espacios definidos se asocian al último período establecido en Marroquíes Bajos, la denominada Fase Agrícola, que podría tener su origen primigenio en época romana o medieval con la plantación de viñas.

Una vez realizada la actuación arqueológica en la parcela RC-5G y evaluados los posibles impactos de la obra de promoción sobre el sustrato arqueológico, consideramos que esta obra era viable y no eran necesarias adoptar medidas correctoras, por lo que se podía liberar la licencia municipal de obras para la ejecución de las viviendas, oficinas, garajes y trasteros proyectadas.

BIBLIOGRAFÍA.

- GÓMEZ DE TORO, E. Y LIZCANO PRESTEL, R.: "Excavación arqueológica de urgencia en la Residencia Sanitaria Capitán Cortés (Jaén)". Delegación Provincial de Cultura de Jaén. Inédito. 1990.
- HINOJOSA PAREJA, A. R. Y MOYA GARCÍA, S.: "Actuación arqueológica de urgencia en el Cerro Bujo de las Caserías de San Isidro (Alcalá la Real, Jaén)". Delegación Provincial de Cultura de Jaén. Inédito. 1997.
- LIZCANO PRESTEL, R., PÉREZ BAREAS, C., CÁMARA SERRANO, J. A., GÓMEZ DE TORO, E. Y MOYA GARCÍA, S.: "La organización del territorio en el Alto Guadalquivir entre el IV y el III milenio (3.300-2.800 a.C.)", I Congrés del Neolític a la Península Ibérica. Formació e implantació de les comunitats agrícoles (Gavá-Bellaterra, 1995). Actes. Vol. 1., Rubricatum 1,1:305-312.

- LIZCANO PRESTEL, R., PÉREZ BAREAS, C., CÁMARA SERRANO, J. A., GÓMEZ DE TORO, E. Y MOYA GARCÍA, S.: "Informe de impacto arqueológico. Un proyecto global de intervención arqueológica para la UA23 de Jaén". Delegación Provincial de Cultura de Jaén. Inédito. 1995.
- MOYA GARCÍA, S. R.: "Actuación arqueológica de urgencia en el Cerro de Acequia en Ermita Nueva (Alcalá la Real, Jaén)". Delegación Provincial de Cultura de Jaén. Inédito. 1992.
- MOYA GARCÍA, S. R.: "Actuación arqueológica de urgencia en la parcela A1 de la UA23 de Jaén". Delegación Provincial de Cultura de Jaén. Inédito. 1997.
- MOYA GARCÍA, S. R.: "Documentación gráfica y fotográfica de urgencia en la parcela E de la RP4 de Jaén". Delegación Provincial de Cultura de Jaén. Inédito. 1997.
- MOYA GARCÍA, S. R.: "Seguimiento arqueológico en la parcela E de la RP4 de Jaén". Delegación Provincial de Cultura de Jaén. Inédito. 1997.
- MOYA GARCÍA, S. R.: "Seguimiento arqueológico en la parcela E24 de la UA23 de Jaén". Delegación Provincial de Cultura de Jaén. Inédito. 1997.
- MOYA GARCÍA, S. R.: "Actuación arqueológica de urgencia en las parcelas de la B2 a la B5 de la UA23 de Jaén". Delegación Provincial de Cultura de Jaén. Inédito. 1997.
- MOYA GARCÍA, S. R.: "Actuación arqueológica de urgencia en la parcela RU1-4G del SUNP-1 de Jaén, 2001". Delegación Provincial de Cultura de Jaén. Inédito. 2001.
- MOYA GARCÍA, S. R.: "Actuación arqueológica de urgencia en la parcela RU1-4B del SUNP-1 de Jaén, 2001". Delegación Provincial de Cultura de Jaén. Inédito. 2001.
- MOYA GARCÍA, S. R.: "Actuación arqueológica de urgencia en la parcela RU5-8E del SUNP-1 de Jaén, 2001". Delegación Provincial de Cultura de Jaén. Inédito. 2001.
- MOYA GARCÍA, S. R.: "Actuación arqueológica de urgencia en la parcela RU1-4D del SUNP-1 de Jaén, 2001". Delegación Provincial de Cultura de Jaén. Inédito. 2001.
- MOYA GARCÍA, S. R.: "Actuación arqueológica de urgencia en la parcela RU11-3 del SUNP-1 de Jaén, 2002". Delegación Provincial de Cultura de Jaén. Inédito. 2002.

- MOYA GARCÍA, S. R.: “Actuación arqueológica de urgencia en la parcela RU1-CD del SUNP-1 de Jaén, 2002”. Delegación Provincial de Cultura de Jaén. Inédito. 2002.
- MOYA GARCÍA, S. R.: “Actuación arqueológica en las parcelas RU1-4C y RU1-4H del SUNP-1 de Jaén. 2004”, en el Anuario Arqueológico de Andalucía de 2004.1-JAEN, 2035-2039.
- MOYA GARCÍA, S. R.: “Actuación arqueológica preventiva en al parcela RU1-4A del SUNP-1 de Jaén, 2004”, en el Anuario Arqueológico de Andalucía de 2004.1-JAEN, 1984-1987.
- MOYA GARCÍA, S. R.: “Actuación arqueológica preventiva en la parcela RU16-3 A, B, C, D del SUNP-1 de Jaén, 2004”, pendiente de publicación en el Anuario Arqueológico de Andalucía.
- MOYA GARCÍA, S. R.: “Actuación arqueológica preventiva en la parcela RU5-4 del SUNP-1 de Jaén, 2004”, pendiente de publicación en el Anuario Arqueológico de Andalucía.
- MOYA GARCÍA, S. R.: “Actuación arqueológica preventiva en la parcela SA-2 ASPRAMIF del SUNP-1 de Jaén, 2005”, pendiente de publicación en el Anuario Arqueológico de Andalucía.
- MOYA GARCÍA, S. R.: “Actuación arqueológica preventiva en las parcelas RU18-13,14, 15 y 16 del SUNP-1 de Jaén, (2006)”, pendiente de publicación en el Anuario Arqueológico de Andalucía.
- PÉREZ ADAIL, A. A.: “Actuación arqueológica preventiva en la RU14-7C del SUNP 1 de Jaén (2005)”, pendiente de publicación en el Anuario Arqueológico de Andalucía.
- PÉREZ ADAIL, A. A.: “Actuación arqueológica preventiva en la RU19-6E del SUNP-1 de Jaén (2005)”, pendiente de publicación en el Anuario Arqueológico de Andalucía.
- PÉREZ ADAIL, A. A.: “Actuación arqueológica preventiva en el solar RU2-1 del SUNP-1 de Jaén (2006)”, pendiente de publicación en el Anuario Arqueológico de Andalucía.

- PÉREZ ADAIL, A. A.: “Actuación arqueológica preventiva en la RU13-10 del SUNP-1 en el Z. A.M.B de Jaén (2008)”, pendiente de publicación en el Anuario Arqueológico de Andalucía.

- PÉREZ RUIZ, E.: “Actuación arqueológica preventiva en la parcela RU13-12F del SUNP-1 de Jaén, 2005”, pendiente de publicación en el Anuario Arqueológico de Andalucía.

Borrador / Preprint