

ANUARIO ARQUEOLÓGICO DE ANDALUCÍA 2015

BORRADOR / DOCUMENTO PRE-PRINT

PROYECTO GENERAL DE INVESTIGACIÓN: *ILITURGI*: CONFLICTO, TERRITORIO Y PAISAJES SAGRADOS. RESULTADOS DE LA FASE 1.

Carmen Rueda¹, Juan Pedro Bellón, Miguel A. Lechuga, Arturo Ruiz, Manuel Molinos, María Isabel Moreno, José M. Valderrama y Marcos Soto Civantos.

Resumen:

Se presentan los resultados obtenidos en la primera fase del Proyecto General de Investigación “*Iliturgi*: conflicto, territorio y paisajes sagrados. s. VII a.C.- I d.C.”, un proyecto en el que confluyen tres líneas de trabajo. Dentro del análisis territorial, se ha intentado delimitar el territorio teórico del *oppidum* de *Iliturgi*, seleccionando áreas concretas de análisis con diferentes estrategias metodológicas de documentación del registro superficial. En el ámbito de estudio de los acontecimientos bélicos relacionados con la Segunda Guerra Púnica, se han analizado superficialmente dos escenarios; por un lado los restos de un posible asalto a la puerta Norte del *oppidum* de Puente Tablas (Jaén) y por otro el Cerro de la Muela (Mengíbar, Jaén), a escasos 800 metros al Oeste de Cerro Maquiz. Finalmente en el contexto de análisis de los procesos culturales, hemos certificado la existencia de estatuaria votiva en piedra procedente de un área concreta de las laderas de Cerro Maquiz, espacio en el que teóricamente se situaría el santuario periurbano de la ciudad.

Abstract:

We present the results of the first phase of the “*Iliturgi*: conflict, territory and sacred landscapes. 7th c. BC - 1st c. AD” General Research Project, in which three lines of research converge. As part of the territorial analysis, we have defined the theoretical territory of the *oppidum* of *Iliturgi*, selecting specific areas for analysis with different methodological strategies for documenting the surface record. In the study of conflicts related to the Second Punic War, we have carried out a surface analysis of two scenarios; the remains of a possible attack on the northern gate of the *oppidum* of Puente Tablas (Jaén) and Cerro de la Muela (Mengíbar, Jaén), just 800 metres to the west of Cerro Maquiz. Finally, as part of our analysis of worship processes, we have confirmed the existence of votive statues made of stone from a

¹ Instituto Universitario de Investigación en Arqueología Ibera, Universidad de Jaén. Campus Las Lagunillas s/n, 23071, Jaén, Edif. C6. (caruegal@ujaen.es)

specific area on the slopes of Cerro Maquiz, the theoretical location of the town's peri-urban sanctuary.

Introducción. El P.G.I. *Iliturgi*: conflicto, territorio y paisajes sagrados. s. VII a.C.- I d.C.

El *oppidum* ibérico de *Iliturgi* es un gran desconocido para la investigación arqueológica pese a su notable trascendencia historiográfica y a su papel protagonista en el marco de la Segunda Guerra Púnica en el Alto Guadalquivir. Esta coyuntura supone una oportunidad estratégica para la investigación, ya que *Iliturgi* y su territorio se convierten en un laboratorio para contrastar distintos modelos de interpretación histórico-arqueológica propuestos para otros *oppida* y territorios ibéricos del Alto Guadalquivir y para la introducción de nuevas propuestas de análisis del mismo a través del uso de nuevas tecnologías aplicadas a la prospección arqueológica y Sistemas de Información Geográfica. *Iliturgi* ofrece, consecuentemente, una gran oportunidad para la investigación de los modelos territoriales ibéricos, vinculados a los procesos históricos desarrollados en el Alto Guadalquivir entre los siglos III a.C. y I d.C. y, por tanto, cualquier actuación de investigación sistemática en su entorno y en su territorio supondrá una mejora cualitativa para el conocimiento, gestión y conservación del mismo. Tres son los ejes fundamentales del proyecto:

1. El modelo de estructuración del territorio de un *oppidum* del Alto Guadalquivir entre los siglos VI a.C. – I d.C.
2. El modelo de evolución de sus prácticas culturales y rituales, sobre todo aquéllas ligadas al proceso de romanización posterior a la Segunda Guerra Púnica, entre los siglos III a.C. y I d.C.
3. El modelo metodológico de investigación de la Segunda Guerra Púnica puesto en práctica en el Cerro de las Albahacas y el *oppidum* de Los Turruñuelos, interpretado por nosotros como la Batalla de *Bæcula* (Bellón *et al.*, 2015), y su puesta en práctica en otros escenarios bélicos de este periodo del Alto Guadalquivir, en concreto en los propios territorios de *Iliturgi* y Cástulo.

destacado por la entidad y extensión de los restos arqueológicos en superficie (> 20 has) así como por su relevante posición estratégica. Dicho cerro está localizado en el ángulo formado por la confluencia del río Guadalbullón, a escasos 300 m al este, con el río Guadalquivir, sobre el que desemboca 600 m. al norte. Esta meseta o espolón de la primera terraza sobre el Guadalquivir está rodeada por abruptas y escarpadas laderas que dan a las terrazas de los dos ríos, sobre los que ejerce un dominio imponente, controlando incluso la desembocadura del río Guadalquivir en el río Guadalquivir, a 3.5 km al noreste.

Gracias a los trabajos iniciales de recopilación bibliográfica y análisis historiográfico de la documentación existente para el Alto Guadalquivir entre los s VI a.C. y III a.C. han sido definidos unos límites para el potencial territorio del *oppidum* de *Iliturgi*, que limitaría al Norte con el territorio de Cástulo, al Este con el *oppidum* de Puente del Obispo (TM Baeza) (Crespo *et al.*, 1986), al sureste con el territorio de Cerro Alcalá (*Ossigi*) (Negueruela *et al.*, 1990) (TM de Torres), al Sur con el *oppidum* de Puente Tablas (TM Jaén) (Ruiz y Molinos, 2007), mientras que hacia el Oeste limitaría con el territorio del *oppidum* de Atalayuelas (Castro, 1998), siendo coetáneos en su ocupación al menos hasta finales del siglo III a.C.

Prospecciones arqueológicas selectivas en la zona oriental del territorio.

La primera gran área de trabajo en la que hemos dividido el territorio tiene unos límites geográficos bien definidos; queda delimitada al Oeste por el río Guadalbullón, mientras que por el Norte el río Guadalquivir es su límite, situándose *Iliturgi* en el extremo Noroccidental de esta área. Los trabajos de investigación previos en la zona se limitan a la definición puntual de algunos asentamientos por parte de la administración en las catalogaciones realizadas en los años 80 (Choclan, 1988) y en un trabajo sistemático de investigación, realizado también en esa fecha, entorno a la cuenca alta del Arroyo Salado en el marco del proyecto de investigación de la Campiña de Jaén en época emiral (Salvatierra y Castillo, 1991). Estos antecedentes en la investigación arqueológica han sido implementados en el Sistema de Información Geográfica que hemos elaborado, en el que se recogen todos los datos previos existentes y aquéllos que se generen en el proyecto, que son gestionados con una componente espacial que nos permite analizar el territorio de una forma más exacta y eficaz.

En esta primera fase de trabajo, la herramienta básica para nosotros que supone el SIG ha permitido gestionar una gran cantidad y variedad de datos de la zona, lo que ha posibilitado el ensayo de una metodología de trabajo, basada inicialmente en la teledetección y fotointerpretación de imágenes aéreas históricas y actuales, junto con la modelización digital

del territorio de estudio, generando una serie de datos que posteriormente han sido contrastados *in situ*. Aunque hemos delimitado más de 30 localizaciones, los trabajos iniciales se han centrado en ocho enclaves de esta zona, en los que se han testado diferentes técnicas de documentación superficial de las evidencias arqueológicas comenzado a generar un corpus de datos homogéneo, que se irá implementando a lo largo del proyecto y que finalmente nos permitirá argumentar nuestras propuestas interpretativas con respecto a la organización territorial protohistórica. (Fig. 2)

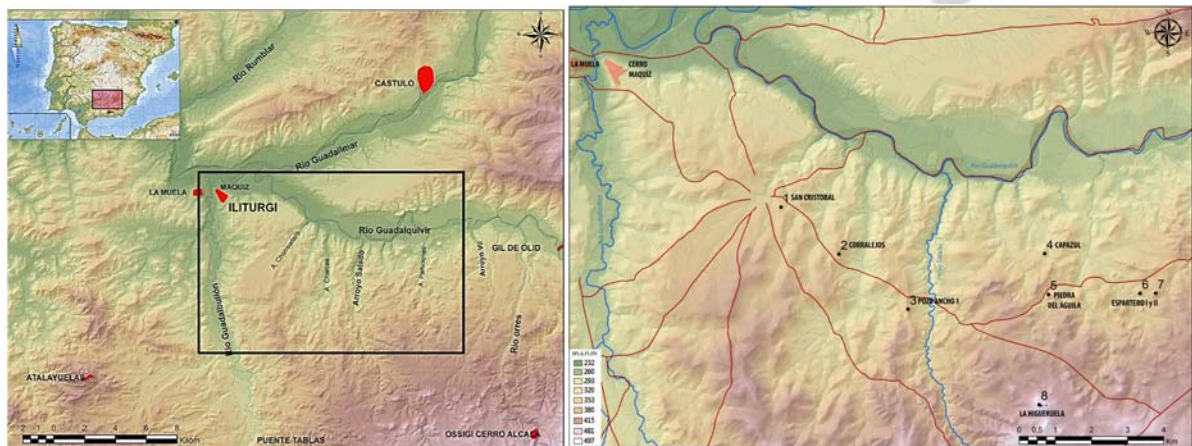


Fig. 2. Izquierda. MDE del área oriental de *Iliturgi* con la delimitación del área ampliada en la imagen de la derecha. Derecha MDE con las principales vías históricas de comunicación y la situación de las 8 zonas analizadas.

Prospección intensiva de la zona occidental del término municipal de Mengíbar

Dentro del estudio territorial, hemos empleado un modelo de análisis basado en una prospección sistemática en la cuenca del Arroyo de los Mojones, situado al Suroeste de la localidad de Mengíbar y tributario de la margen izquierda del río Guadalquivir. En este espacio hemos desarrollado una primera fase de prospección arqueológica intensiva, en base a dos criterios fundamentales:

- primero, su situación, en la periferia inmediata a la ciudad de *Iliturgi*, en una zona con una enorme potencialidad agraria que complementa la vega del Guadalquivir, más concreta y limitada, al norte del sitio y a la vega del Guadalquivir, muy restringida en el entorno propio del asentamiento.
- en segundo lugar, puesto que conocemos la existencia de una posible frontera, establecida por M. Castro en su tesis doctoral sobre el territorio del *oppidum* de Atalayuelas de Fuerte del

Rey, respecto del hipotético territorio de *Iliturgi* (Castro, 1998), es una oportunidad de contraste necesaria no sólo para determinar a través de una zona amplia de muestreos el sistema de asentamiento entre los siglos VII a.C. y II d.C. sino también para cotejar, en lo posible, la existencia de dicho límite territorial.

Sobre la globalidad de la cuenca analizada hemos alcanzado aproximadamente un 10% de cobertura de la superficie total de la misma, realizando batidas sistemáticas de reconocimiento, con una separación media de 40 metros entre prospectores/as y utilizando sistemas de posicionamiento GPS adaptados al smartphone con software OruxMaps. La metodología desarrollada parte de la acción de la localización del sitio para su posterior análisis concreto y estudio microespacial. No se han recogido materiales de los sitios detectados y se ha procedido a una descripción genérica de los materiales localizados mediante una ficha básica. Los resultados obtenidos nos permiten obtener una primera aproximación de presencia/ausencia de determinadas fases históricas, más allá de concretar sub fases dentro de periodos más amplios. (Fig. 3)

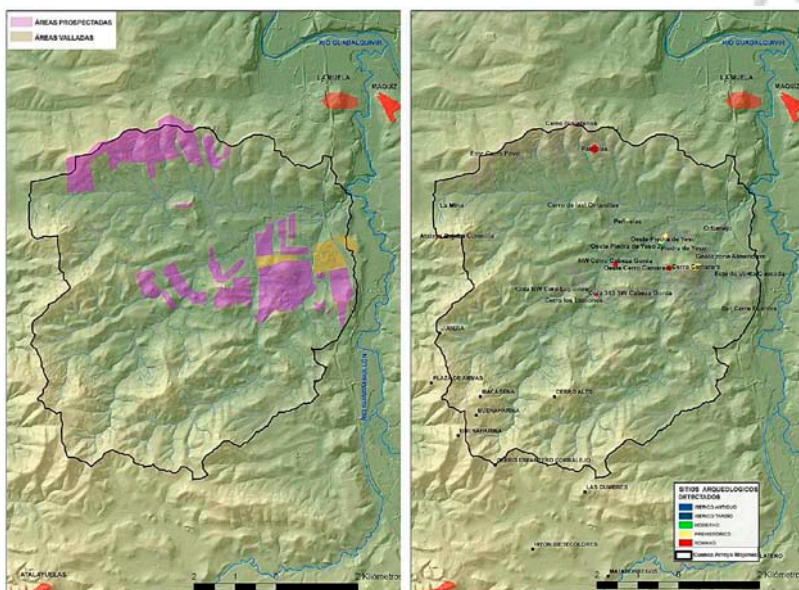


Fig. 3. Izquierda MDE cuenca hidrográfica del Arroyo de los Mojones con la ubicación de los yacimientos arqueológicos detectados. Derecha MDE de la cuenca hidrográfica del Arroyo de los Mojones con la delimitación de las zonas muestreadas.

El modelo metodológico de investigación de la Segunda Guerra Púnica.

En el Proyecto de Intervención para esta Fase 1 nos planteábamos la realización de muestreos superficiales en diferentes zonas del territorio inmediato a *Iliturgi*, además del valle del Guadalbullón, en base al desarrollo de trabajos previos de análisis toponímico y topográfico,

fotointerpretación de imágenes aéreas, teledetección, así como el estudio de los materiales depositados en el Fondo Arqueológico Ricardo Marsal Monzón de la Consejería de Cultura de la Junta de Andalucía (Aguilera *et al.*, 2014), consultados a través de su base de datos abierta, si bien pretendemos estudiar directamente los materiales en un futuro inmediato. Los resultados obtenidos en dos ámbitos concretos: La Muela (Mengíbar) y Puente Tablas (Jaén), ha condicionado el desarrollo de la ejecución de otros objetivos, los cuales tienen vigencia como tales y deben ser considerados para futuras fases de ejecución

Los trabajos de microprospección arqueológica superficial con GPS y detector de metales en el Cerro de la Muela han permitido recuperar más de 500 ítems metálicos, así como casi 100 fragmentos de material cerámico, principalmente ibérico. La elección de este cerro para la realización de esta primera fase de trabajo fue determinada, tanto por la fotointerpretación de imágenes históricas, como por los parcos antecedentes historiográficos (Fig. 4). Estos datos, unidos a los trabajos de microtopografía del cerro con la captura de datos en campo con GPS de alta precisión, ha posibilitado la obtención de un corpus de información gestionada a través de un Sistema de Información Geográfica que nos permite comenzar a interpretar la realidad arqueológica del Cerro de la Muela, a partir del registro en superficie.

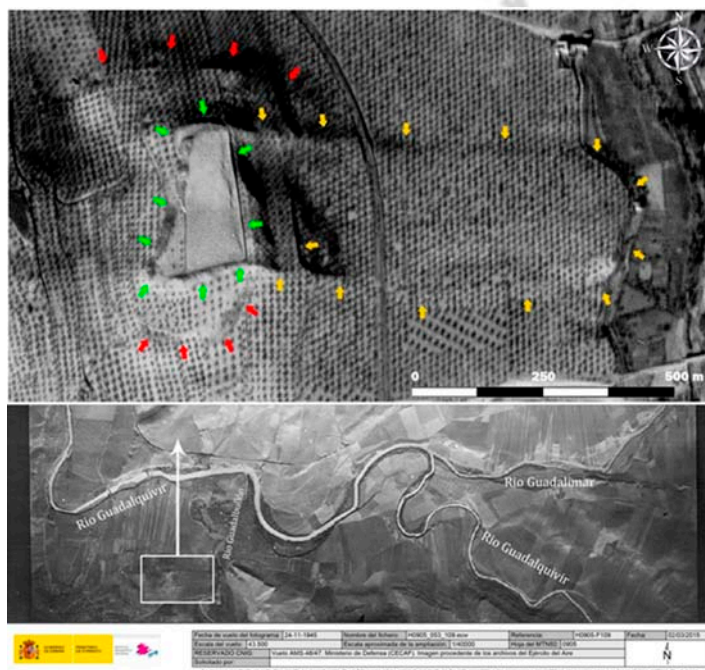


Fig. 4. Fotograma Vuelo Americano Serie A (1945) del entorno de Cerro Maquiz. Arriba, área ampliada detalle del Cerro de la Muela con la indicación de las anomalías micro topográficas detectadas.

En cuanto a la cronología de este yacimiento, es arriesgado plantearla tan solo con un registro de materiales en superficie, aunque la abrumadora presencia de material cerámico ibérico frente a cerámicas medievales o romanas nos inclina a decantarnos por su origen protohistórico. Esta propuesta puede reforzarse con el registro de materiales metálicos; decenas de clavos de hierro, escorias, restos de plomo, rollos/pesas de pesca y demás elementos metálicos que principalmente se localizan al interior de las anomalías topográficas, por lo que podrían formar parte de los restos de un *oppidum*.

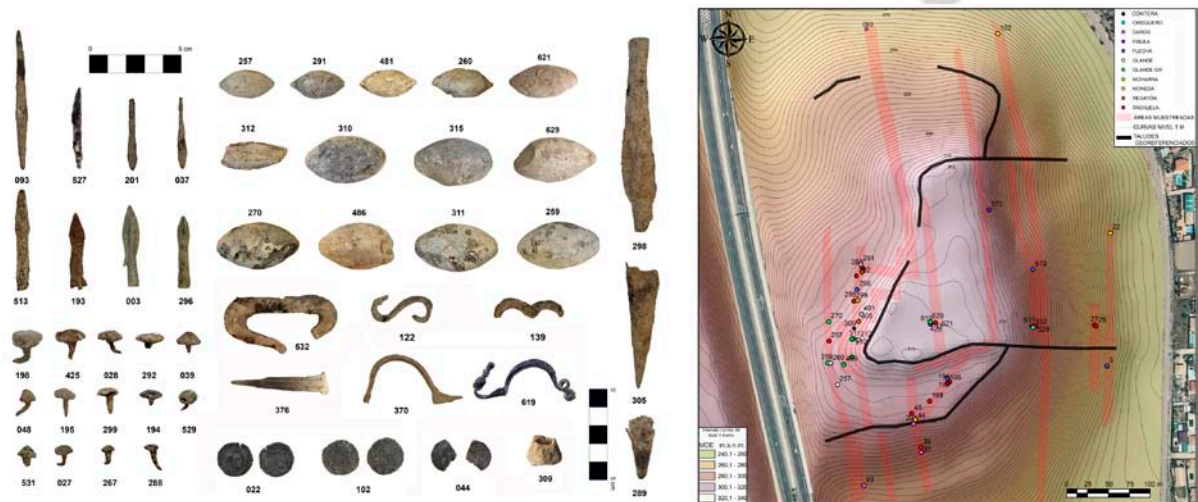


Fig. 5. Izquierda. Muestra representativa de los elementos metálicos detectados en el Cerro de la Muela asociados a un episodio bélico de la II Guerra Púnica. Derecha. Mapa Topográfico del Cerro de la Muela con la distribución espacial de los elementos metálicos relacionables con un episodio bélico.

El muestreo intensivo inicial desarrollado en el Cerro de la Muela, en una superficie total cercana a las 4 Ha, ha permitido la geolocalización de elementos metálicos de una cronología muy precisa entre los que destacan proyectiles, restos de armas así como de *impedimenta* militar de los ejércitos implicados en la II Guerra Púnica (Quesada *et al.*, 2015) (Fig. 5) Tratándose de la primera fase de intervención en La Muela, los resultados aportados por el sitio suponen un punto de inflexión para el desarrollo del proyecto de investigación, ya que si analizamos los textos clásicos (Tito Livio, fundamentalmente)², los datos disponibles en la historiografía sobre el entorno de Cerro Maquiz - *Iliturgi*, y en base a los resultados de la

² Tito Livio XXVIII 19 y 20; XXXIV, 10.

prospección geofísica realizada³, sumados a los antecedentes de una Actividad Arqueológica Preventiva en ladera oriental del Cerro de la Muela (Plazas, 2011) y, en menor medida, sobre los datos dispersos sobre los materiales localizados en el Fondo Arqueológico Ricardo Marsal Monzón, pueden establecerse dos hipótesis que deben contrastarse mediante la realización de sondeos de excavación y/o excavaciones sistemáticas en próximas fases de ejecución:

1. El Cerro de la Muela posee una secuencia de -al menos- los siglos IV-III a.C., secuencia ausente en Cerro Maquiz. Su abandono coincide con un episodio de ataque relacionado con la Segunda Guerra Púnica. Podríamos avanzar que la localización real de la *Iliturgi* ibérica citada en las fuentes clásicas se situase en este cerro. Tenemos comprobada la existencia de estructuras (¿unidades domésticas?) en la ladera oriental; la prospección geofísica parece indicar que también se localizan en la meseta-acrópolis del sitio pero también detecta indicios de existencia de estructuras fuera del recinto delimitado mediante fotografía aérea. Podría tratarse, en definitiva de una guarnición-fortificación inserta en la estructura del *oppidum*.
2. A falta de determinadas comprobaciones, como la realización de prospecciones que indiquen la ausencia de restos de asedio/ataques a su perímetro, y considerando que la ciudad fuese arrasada para la construcción ex novo de un nuevo sistema en torno al siglo I a.C., *Iliturgi* debe situarse en Cerro Maquiz y La Muela podría considerarse como la única y primera guarnición documentada en la península ibérica, citada en las fuentes y relacionada con la Segunda Guerra Púnica.

³ Realizada por el Área de Geofísica Aplicada del Instituto Universitario de Investigación Andaluz de Geofísica de la Universidad de Granada, que realizó una exploración del terreno consistente en una prospección magnética en modo gradiente vertical seguida de otra con radar de subsuelo (Georadar, *GPR*) en modalidad 3D.

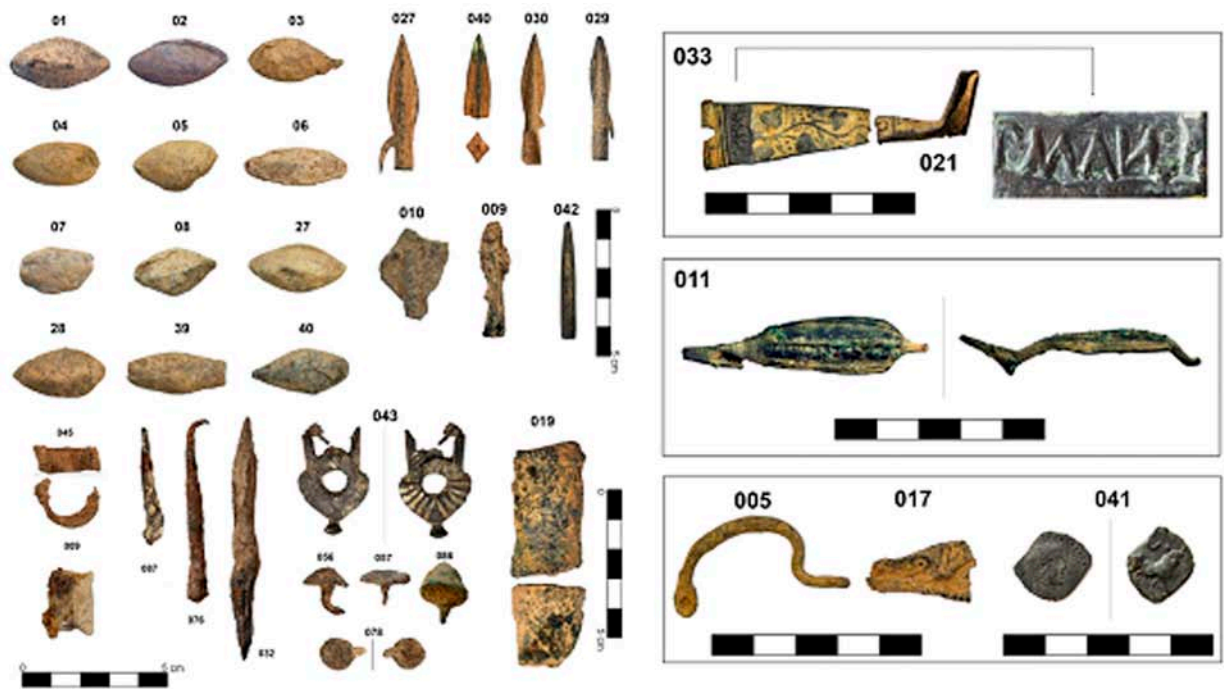


Fig. 6. Elementos metálicos documentados en el entorno del *oppidum* de Puente Tablas.

Análisis micro espacial superficial del entorno del oppidum de Puente Tablas.

El registro documentado en la periferia de la fortificación del *oppidum* de Puente Tablas, con una metodología idéntica a la empleada en el Cerro de la Muela, refleja un posible episodio de asedio/asalto a finales del siglo III a.C., momento que coincide con el abandono del mismo, establecido en la secuencia del sitio. La dispersión de materiales relacionables con un episodio bélico se 'mezcla' con aquéllos propios de las actividades del *oppidum*, localizadas en su inmediata periferia o fruto de pérdidas y vertidos desde la zona interior de la ciudad. La morfología de la dispersión espacial de los materiales también es contundente, encontrándose totalmente delimitada y definida en el ámbito de la puerta norte, posiblemente, dadas las características de la puerta sureste (puerta con un marcado carácter simbólico), la principal puerta de la ciudad. Los materiales son escasos pero existen frecuencias relativas llamativas, como los gandes de plomo. (Fig. 6)

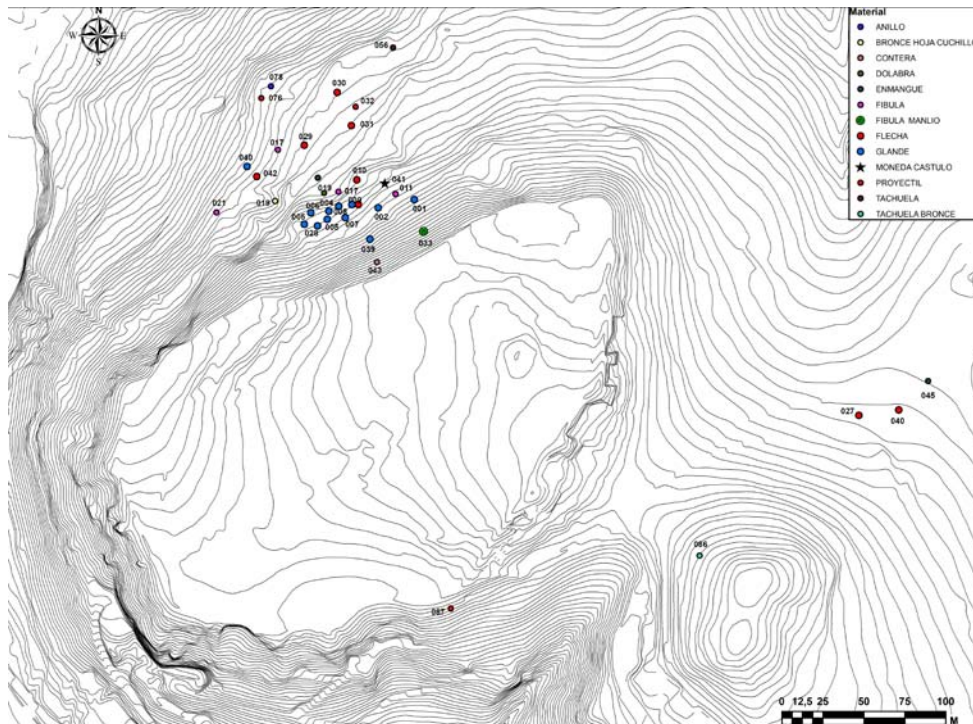


Fig. 7. Mapa Curvas Nivel (intervalo 1m) del *oppidum* de Puente Tablas con la distribución espacial de los elementos metálicos detectados.

Respecto de la cronología de los materiales, existen tres indicadores claros de que nos encontramos en un contexto de finales del siglo III a.C. Tanto la moneda de la segunda emisión de Cástulo, como los glandes localizados pueden considerarse de una secuencia directamente relacionada con la Segunda Guerra Púnica. Por otra parte, la fíbula con inscripción latina, según las primeras informaciones que nos aportan algunos especialistas, podría considerarse sin lugar a dudas de finales del siglo III a.C. Es, por otra parte, necesario llamar la atención sobre la necesidad de contrastar estos datos con una excavación en la zona, obtener una secuencia y, en lo posible, analizar el contexto apoyado en estratigrafía. (Fig.7)

El modelo de evolución de las prácticas culturales y rituales.

En este apartado de acción destacamos la recuperación y documentación de varias piezas votivas procedentes de un posible santuario periurbano⁴. Por otra parte, también en el FARMM, hemos localizado un lote con escultura votiva procedente de Mengíbar (LOTE C03-003 y 004) que vienen a correlacionarse, por fechas y circunstancias, con los recuperados

⁴ Donación depositada en la Colección Museográfica de Mengíbar.

actualmente. Estas piezas van a comenzar a ser estudiadas en detalle en la siguiente fase de actuación.



Fig. 8. Lote procedente de Cerro Maquiz incluido en el FARMM en el que destacan los exvotos en piedra.

Las informaciones de las que disponemos, por el momento, son únicamente referencias orales sobre la aparición de estos restos a una profundidad considerable en la ladera norte de Cerro Maquiz. Como en otros casos conocidos (Atalayuelas de Fuerte del Rey; Rueda, 2011), los expolios que implican el hallazgo de piezas de escultura en piedra llevan aparejadas la realización de excavaciones clandestinas. Si las informaciones son fiables, la localización del santuario viene a reforzar la hipótesis o bien de la existencia de *un oppidum* o fortificación abandonada en Cerro Maquiz (tal y como sucedía en el caso de Atalayuelas) o se articula y complementa respecto de una fase propia de los siglos II-I a.C. respecto de la construcción o creación de un nuevo entramado urbano en Cerro Maquiz, es decir, se inserta dentro del programa de transición entre el modelo indígena y la construcción de los edificios sacros

documentados en el foro por las excavaciones de M. Blech y O. Arteaga a mediados de los años ochenta del siglo pasado (Arteaga y Blech, 1987a; 1987b; 1992). (Fig. 8)

Grado de consecución de objetivos y estrategias futuras

Los objetivos planteados para la Fase 1 de ejecución del P.G.I. eran ambiciosos y permitían abordar distintas líneas de trabajo, considerando la amplitud de miras del proyecto y la extensión del territorio objeto de estudio. Los resultados obtenidos y las nuevas perspectivas de análisis nos permiten enfocar con más claridad la siguiente fase de ejecución, con la propuesta de realización de sondeos en el Cerro de la Muela, y con un territorio que ahora conocemos con más detalle y con el que debemos emplear estrategias de prospección arqueológica, basadas en diseño de muestreos que nos permitan obtener una imagen estadística de su complejidad histórica.

El proyecto está sirviendo como motor de formación del alumnado del Grado de Arqueología de la Universidad de Jaén y como vehículo de integración de otras acciones, más relacionadas con la gestión del patrimonio arqueológico, gracias a la firma de un Convenio de Colaboración con el Ayuntamiento de Mengíbar a través del cual perseguimos la realización de una Carta de Riesgo del término municipal, que se encuentra en ejecución y que se está desarrollando en coordinación con el equipo de investigación.

Bibliografía

AGUILERA, E. *et al.* (2014): *FARMM. Fondo Arqueológico Ricardo Marsal Monzón*. Junta de Andalucía. Consejería de Educación Cultura y Deporte. Sevilla

ARTEAGA, O. y BLECH, M. (1987a): “Excavaciones en el Cerro de Maquiz (Mengíbar, Jaén). Campaña de 1985”. *Anuario Arqueológico de Andalucía de 1985. Volumen II. Actuaciones sistemáticas*. Sevilla: 169-172.

ARTEAGA, O. y BLECH, M. (1987b): “La romanización en las zonas de Porcuna y Mengíbar”. *Coloquio ‘Los asentamientos ibéricos ante la romanización’*. Madrid, 27-28 de febrero de 1986. Ministerio de Cultura-Casa de Velázquez. Madrid: 89-99.

ARTEAGA, O. y BLECH, M. (1992): “Notas sobre las excavaciones arqueológicas sistemáticas en el yacimiento Cerro de Maquiz, en el término municipal de Mengíbar (Jaén)”.

Anuario Arqueológico de Andalucía de 1990. Volumen II. Actuaciones sistemáticas. Sevilla: 230-233.

BELLÓN, J.P.; RUIZ, A.; MOLINOS, M.; RUEDA, C.; GÓMEZ, F (eds., 2015): *La Segunda Guerra Púnica en la Península Ibérica. Baecula, Arqueología de una batalla.* Serie Textos CAAI, 7. Servicio de Publicaciones. Universidad de Jaén

BLANCO FREIJEIRO, A. y LACHICA, G. (1960): “De situ *Iliturgi*”. *Archivo Español de Arqueología, Noticiario 33*: 193-196.

CASTRO, M. (1998): *La Campiña de Jaén (ss. I-II d.n.e.). Construcción de un paisaje agrario.* Tesis Doctoral inédita. Universidad de Jaén. Jaén. 1998.

CHOCLAN, C. (1988). “Inventario de yacimientos arqueológicos de la provincia de Jaén”. Archivo Central de la Consejería de Cultura. Junta de Andalucía.

CRESPO, JM.; CASTRO, M.; LÓPEZ, J.; CHOCLÁN, C. (1986): “Prospección arqueológica con sondeo estratigráfico en la finca de Gil de Olid, Puente del Obispo, Baeza (Jaén)”. *Anuario Arqueológico de Andalucía. 1986. Actuaciones sistemáticas.* Sevilla: 190-193.

GÓMEZ CABEZA, F. (2015): *Baecula; Análisis de un territorio ibérico del Alto Guadalquivir.* Tesis Doctoral Inédita. Universidad de Jaén.

NEGUERUELA, I.; RODRIGUEZ, P.; AVELLÁ, L. (1990): “Informe preliminar de la campaña de excavaciones de 1987 en la necrópolis “Las Tosquillas”, Cerro Alcalá (Torres, Jaén)”. *Anuario arqueológico de Andalucía 1987, Vol. 2*: 294-300.

PLAZAS, E. *et al.* (2011): *Excavación Arqueológica en el Cerro de la Muela, Corte 17 del Sector 1 A de las Vegas Bajas del Guadalquivir. Mengíbar. Jaén.* Informe Inédito

QUESADA, F.; GOMEZ, F.; MOLINOS, M. y BELLÓN, J. P. (2015): “El armamento hallado en el campo de batalla de las Albahacas-Baecula”, en J. Bellón; A. Ruiz, M. Molinos, C. Rueda y F. Gómez (Eds.): *La Segunda Guerra Púnica en la Ibérica. Baecula, Arqueología de una batalla.* Servicio de Publicaciones. Universidad de Jaén: 311- 39.

RUEDA, C. (2011): *Territorio, culto e iconografía en los santuarios iberos del Alto Guadalquivir (ss. IV a.n.e. – I d.n.e.).* Serie Textos CAAI. Vol. 3. Centro Andaluz de Arqueología Ibérica. Universidad de Jaén.

RUIZ, A. y MOLINOS, M. (2007): *Iberos en Jaén.* Textos CAAI Ibérica, 2. Servicio de Publicaciones de la Universidad de Jaén. Jaén.

POLIBIO (trad. Balasch, M). 1996. Historias. Libros V-XV. Biblioteca Clásica Gredos 43. Editorial Gredos. Madrid.

TITO LIVIO (trad. Villar, J.A.). 1993. Historia de Roma desde su fundación. Libros XXIXV y XXVI-XXX. Biblioteca Clásica Gredos 176 y 177. Editorial Gredos. Madrid.

Borrador / Preprint