

# ANUARIO ARQUEOLÓGICO DE ANDALUCÍA 2015

BORRADOR / DOCUMENTO PRE-PRINT

## **PROSPECCIÓN SUPERFICIAL CON RECOGIDA DE MATERIALES EN LA CUENCA DEL RÍO GUADALTEBA (MÁLAGA)**

SERAFÍN BECERRA MARTÍN

LIDIA CABELLO LIGERO

SALVADOR DOMÍNGUEZ-BELLA

PEDRO CANTALEJO DUARTE

JOSÉ RAMOS MUÑOZ

GERD C. WENIGER

ANTONIO ARANDA CRUCES

### **Resumen.**

Esta actividad arqueológica se enmarca en el contexto de un PGI que estudia las ocupaciones prehistóricas en los valles del Guadalteba y Turón a través de la investigación de la Cueva de Ardales y Sima de las Palomas de Teba, así como su territorio. Los trabajos han sido de carácter geoarqueológico, documentando tanto la ocupación humana como las posibles áreas Fuentes de materias primas silíceas.

### **Abstract.**

This archaeological activity is framed in the context of a PGI that studies the prehistoric occupations in the Guadalteba and Turón valleys through the investigation of the Ardales Cave and Sima de las Palomas de Teba, as well as its territory. The works have been of a geoarchaeological nature, documenting both the human occupation and the possible areas sources of siliceous raw materials.

### **Introducción.**

Esta actividad se enmarcó dentro del Proyecto General de Investigación: *Las sociedades prehistóricas (del Paleolítico medio al Neolítico final) en la Cueva de Ardales y Sima de las Palomas de Teba (Málaga). Estudio geoarqueológico, cronológico y medioambiental.*

La importancia de la zona a nivel de registro arqueológico prehistórico, con yacimientos al aire libre de distintas cronologías y a la existencia de dos cavidades en la zona con una prolongada ocupación humana desde el Pleistoceno, como son Cueva de Ardales y Complejo Kárstico de las

Palomas (Teba), motivó la necesidad de desarrollar un Proyecto General de Investigación. La finalidad de este PGI es seguir avanzando en el conocimiento de las ocupaciones humanas del Pleistoceno superior y Holoceno en ambas cavidades, así como en el territorio en el que se insertan, con el fin de interpretar los modos de vida de los neandertales y de los hombres modernos en el Sur de la Península Ibérica y en su relación con el medio ambiente. Es por ello, por lo que junto a las excavaciones sistemáticas realizadas en las dos cavidades, era necesario la realización de una Prospección Arqueológica Superficial para interpretar el poblamiento prehistórico en la cuenca del río Guadalteba y permitir conocer el aprovechamiento de recursos líticos por parte de los grupos humanos que habitaron en la Prehistoria. Además, dicha prospección nos ha permitido completar y confirmar el registro prehistórico conocido en el territorio de estudio y precisar su adscripción cronológica.

### **Ámbito de actuación.**

La cuenca del Guadalteba se inserta dentro de los términos municipales de Cuevas del Becerro, Serrato, Cañete la Real, Almargen, Teba y Campillos, abarcando una superficie de prospección de unos 200 km<sup>2</sup> aproximadamente (Fig. 1). En la actualidad, los valles del Guadalteba y Turón conforman y vertebran un territorio con personalidad propia, tanto desde el punto de vista geográfico como arqueológico e histórico, en la zona noroeste de la provincia de Málaga. Tradicionalmente se ha considerado como un espacio compartimentado, y ha formado parte de las periferias de las comarcas malagueñas de Ronda, Antequera y Valle del Guadalhorce.

El territorio de estos valles fluviales, junto con las montañas que los rodean, se encuentra en el espacio de contacto entre la zona interna y la zona externa de las Cordilleras Béticas, por lo que es un área de gran complejidad geológica. Los diferentes complejos geológicos de la zona de estudio presentan una variedad litológica que será objeto de explotación por las sociedades de la Prehistoria Reciente (Domínguez-Bella et al., 2001; Lozano et al., 2010).

El valle del Guadalteba está flanqueado por sierras penibéticas como las de Peñarrubia, Teba, Cañete, y Colorado en la parte septentrional con una dirección este-oeste, con la sierra de Carrasco se culmina este arco montañoso. La línea de elevaciones que enmarca el Guadalteba por el sur está compuesta por la Sierra de los Tercios y los diferentes cerros situados al sur de Serrato, hasta la sierra de Ortégicar; es aquí cuando comienzan las suaves lomas que dividen las cuencas del Guadalteba y Turón. Afluente del Guadalteba, y por tanto perteneciente a su cuenca, es el río de La Venta/Almargen. Este cauce fluvial configura un valle circunscrito por los cerros

de Altamira al norte y las sierras de Cañete y Teba por el sur, en su tramo final gira hacia el sur abriendo el cañón del Tajo del Molino (Teba) antes de unirse al Guadalteba.

### **Metodología.**

Antes de iniciar la actividad, se establecieron como sectores de prospección selectiva los yacimientos descritos en los planeamientos urbanísticos de dichos municipios, con el fin de constatar la adscripción cronológica de los enclaves prehistóricos. Así mismo, en las zonas no prospectadas se llevó a cabo una prospección arqueológica superficial intensiva, centrándonos en los entornos fluviales y en los hitos geográficos susceptibles de ocupación durante la Prehistoria, en función de las estrategias de distribución territorial de las sociedades cazadoras-recolectoras y de las tribales comunitarias hasta las clasistas iniciales.

Los yacimientos localizados fueron georreferenciados utilizando el GPS. Para la información espacial se ha utilizado, en función de la legislación vigente, como sistema de referencia espacial el ETRS89, y concretamente en nuestra zona de estudio por estar inserta en la provincia de Málaga utilizaremos el EPSG 25830. Así mismo, la información obtenida sobre la ubicación de los yacimientos ha sido introducida en un Sistema de Información Geográfica (**SIG**) con el fin de configurar una nueva cartografía acorde a las necesidades de la investigación, de la gestión patrimonial y del planeamiento urbanístico municipal.

En los diferentes yacimientos, se evaluaron además los procesos post-deposicionales que pudieran alterar la distribución superficial de los productos arqueológicos: procesos naturales como la erosión y culturales como el movimiento y la destrucción del registro arqueológico provocado por las operaciones agrícolas. La recogida del material fue selectiva, ya que consideramos que no era posible recoger todos los productos arqueológicos de un yacimiento, tanto por cuestión de operatividad, como para permitir estudios posteriores.

Nuestra línea de investigación geoarqueológica está orientada a determinar las procedencias de las materias primas, incidiendo de esta manera en las estrategias económicas de las sociedades que estudiamos, en concreto, consiste en:

- Determinar los tipos litológicos que encontramos en la zona de estudio.
- Documentar posibles actividades de extracción de rocas y minerales usados como materia prima, en el entorno de los yacimientos arqueológicos.
- Identificar las posibles fuentes de materias primas líticas usadas en la Prehistoria.

Para ello, llevamos a cabo también un muestreo geológico del territorio y la aplicación de técnicas de caracterización petrológica (Fig.2). Los análisis geoarqueológicos desarrollados fueron de tipo petrológicos, utilizando el análisis “*a visu*” y la Microscopía Óptica mediante Lámina Delgada.

Así mismo, en el estudio de los productos líticos aplicamos el Sistema Lógico Analítico (S.L.A.) para comprender de los procesos técnicos (Carbonell et al., 1999). Junto con el método del Sistema Lógico Analítico utilizamos las tipologías de Laplace (Laplace, 1972) y Fortea (Fortea, 1973). Además de llevar a cabo el análisis de la industria lítica, hemos visto la asociación de esta con los demás productos arqueológicos en los yacimientos (cerámica, adornos, etc.).

### **Resultados de la actividad.**

Los trabajos se desarrollaron entre el mes de Septiembre de 2015 y mayo de 2016. La realización de la prospección estuvo en consonancia con las excavaciones arqueológicas realizadas en las dos cavidades arriba mencionadas. Durante nuestros trabajos, la bajada del nivel del río Guadalteba, y por tanto del embalse homónimo, debido a la escasez de lluvias, permitió acceder a zonas que permanecían inundadas durante estos últimos años, lo que favoreció documentar nuevos enclaves y revisar yacimientos ya catalogados. Este hecho ha sido de especial interés pues hemos comprobado como varios yacimientos adscritos a la Prehistoria Reciente, presentaban además materiales propios del Paleolítico, en aquellas zonas donde existían terrazas fluviales. En paralelo, realizamos un muestreo geoarqueológico de los ortostatos de diferentes estructuras megalíticas conocidas y otras localizadas por nosotros en esta investigación (Lám.I).

El resultado de la actividad fue positivo, con el hallazgo de 8 nuevos yacimientos y la constatación y ampliación de la adscripción cronológica de los yacimientos catalogados en prospecciones anteriores. Los nuevos enclaves incorporados al catálogo de yacimientos conocidos en el valle del Guadalteba son:

#### **1. Los Canchos (Lám. II).**

- UTM: X: 320373/Y:4082851
- Localidad: Serrato/Cuevas del Becerro
- Tipo: Asentamiento al aire libre.
- Cronología: Neolítico.

#### **2. Padrastro.**

- UTM: X: 318727/Y: 4091146
- Localidad: Cañete la Real
- Tipo: Abrigo con arte esquemático.
- Cronología: Calcolítico

### 3. Dolmen Santiago I.

- UTM: X: 319848/Y: 4081162
- Localidad: Serrato
- Tipo: Sepulcro megalítico
- Cronología: Neolítico Final-Calcolítico

### 4. Dolmen Santiago II. (Lám. III)

- UTM: X: 320210/Y: 4081759
- Localidad: Serrato
- Tipo: Sepulcro megalítico
- Cronología: Neolítico Final-Calcolítico

### 5. La Puente.

- UTM: X: 331095/Y: 4092191
- Localidad: Teba
- Tipo: Campamento al aire libre sobre terraza.
- Cronología: Paleolítico Medio.

### 6. Pilar Sáez.

- UTM: X: 329232/Y: 4096919
- Localidad: Teba
- Tipo: Asentamiento al aire libre.
- Cronología: Calcolítico.

### 7. La Atalaya.

- UTM: X: 314698/Y: 4090652
- Localidad: Cañete la Real
- Tipo: Campamento al aire libre.

- Cronología: Paleolítico.

## 8. Cortijo de las Higueras.

- UTM: X: 317112/Y: 4100211
- Localidad: Cañete la Real
- Tipo: Asentamiento al aire libre.
- Cronología: Neolítico Final-Calcolítico.

Junto a estos yacimientos inéditos hemos muestreado otra serie de enclaves arqueológicos, en los cuales hemos procedido a la recogida selectiva de materiales para contrastar la documentación existente sobre los mismos. Los yacimientos muestreados son los siguientes:

DENOMINACIÓN	X	Y	CRONOLOGÍA
BOLINARES	339150	4091650	NEOLÍTICO
LA CUEVECILLA	329239	4089778	NEOLITICO-COBRE
ABRIGO C° DEL TAJO	32680 0	4092920	NEOLITICO
NECROPOLIS DE LA LENTEJUELA	325280	4091720	COBRE
LLANO ESPADA	332765	4096156	NEOLITICO-COBRE
ABRIGOS DEL CAÑO	317857	4083477	NEOLITICO-COBRE
PILÓN DEL ZORRO	317405	4083678	BRONCE
DOLMEN DE LA HIGUERA	317210	4099900	NEOLÍTICO-COBRE
DOLMEN DE DOS HERMANAS	325619	4085755	NEOLÍTICO-COBRE

## **Conclusiones.**

Como resultado de la prospección en campo, podemos confirmar la existencia de una ocupación intensa de las tierras del Guadalteba, documentando yacimientos que van desde el Paleolítico a la Prehistoria Reciente. Valoramos positivamente la prospección, ya que se ha ampliado el número de yacimientos prehistóricos conocidos en los diferentes municipios; esto nos lleva a plantear una nueva prospección futura, ya que lo extenso y complejo del territorio prospectado hace más que posible la existencia de otros enclaves que no hemos detectado.

El resto de materiales recogidos pertenecen a los yacimientos ya catalogados en prospecciones anteriores (en los años 80 y 90 del siglo pasado), sin embargo, esta nueva recogida ha permitido constatar y ampliar la adscripción cronológica de los mismos. Hemos llevado a cabo un muestreo geoarqueológico de los ortostatos de los megalitos conocidos y de los que hemos incorporado a nuestro catálogo que parece evidenciar un empleo de rocas de entornos inmediatos para la construcción de los monumentos funerarios.

Conjuntamente los muestreos geológicos realizados, tanto en afloramiento primarios como secundarios, manifiestan una gran riqueza de materias primas susceptibles de utilización por parte de los grupos humanos de la Prehistoria de la zona, esta posible utilización quedará confirmada una vez se concluya el estudio de materiales geológicos y arqueológicos componiendo un mapa territorial con los yacimientos ya conocidos y las nuevas localizaciones.

## **Bibliografía**

**AGUAYO, P. y CARRILERO, M.** (1987): "Prospección superficial de la Depresión de Ronda (Málaga). Primera Fase: Zona noroeste". *Anuario Arqueológico de Andalucía/1985*, vol. II, pp. 26-28. Junta de Andalucía. Sevilla.

**AGUAYO, P., MORENO, F. y TERROBA, J.** (1990): "Prospección superficial de la Depresión de Ronda (Málaga). Segunda Fase: Zona noreste". *Anuario Arqueológico de Andalucía/1987*, vol. II, pp. 60-61. Junta de Andalucía. Sevilla.

**AGUAYO, P., CASTAÑO, J.M. y DELGADO, P.** (2002): "Intervención arqueológica en el paraje de La Lozanilla, (Cuevas del Becerro, Málaga). Abril, 1999". *Anuario Arqueológico de Andalucía/1999*, III, pp. 615-622. Junta de Andalucía. Sevilla.

**BALDOMERO, A.** (1978): "Noticias del hallazgo de un vaso eneolítico". *Baetica* 1, pp. 167-170. Universidad de Málaga.



**BALDOMERO, A., BERDUGO, J. y FERRER, J.E.** (2006): "La necrópolis megalítica de la Lentejuela, Teba (Málaga)", En *Actas I Jornadas de patrimonio en la Comarca de Guadalteba: Arte rupestre y sociedades prehistóricas con expresiones gráficas. Centenario de los descubrimientos del arte prehistórico en Málaga (1905-2005)*, pp. 231-234.

**BALDOMERO, A. y BERDUGO, J.** (2010): "Prospecciones en el entorno de la necrópolis megalítica de La Lentejuela, Teba (Málaga): Campaña de actuaciones en el 2005". *Anuario Arqueológico de Andalucía/2005*, Málaga, pp. 2483-2488. Junta de Andalucía. Sevilla.

**BECERRA, S.** (2015a): "Captación y aprovechamiento de recursos líticos entre el Vº y el IIº milenio a.n.e. en la confluencia de los valles Guadalteba y Turón". En *Arqueoworld, 2014. Actas del Congreso (I)*, pp.209-218. Fundación Tierras del Sur. Sevilla.

**BECERRA, S.** (2015b): "De las sociedades tribales a las clasistas iniciales en el territorio de los ríos Guadalteba y Turón (Vº al IIº milenio a.n.e.)". *Revista Atlántica-Mediterránea* 17, pp. 135-147. Universidad de Cádiz.

**CABELLO, L., CANTALEJO, P. y ESPEJO, M.ª.M.** (2013): "Arte y muerte. La vinculación del arte prehistórico esquemático con los depósitos funerarios colectivos: aproximación a los yacimientos de Málaga", *Mainake* 34, pp. 245-258. Diputación provincial de Málaga.

**CÁMALICH, Mª.D. y MARTÍN, D.** (2013): "Los inicios del Neolítico en Andalucía. Entre la tradición y la innovación". *Menga* 4, pp. 103-129. Junta de Andalucía. Sevilla.

**CANTALEJO, P.** (2007): *Naturaleza y Seres Humanos en la Comarca del Guadalteba. Guía del Patrimonio Natural e Histórico*. Editorial La Serranía, Málaga.

**CANTALEJO, P., ESPEJO, Mª.M. y RAMOS, J.** (2006): "Pastores, leñadores y economía de subsistencia durante el Neolítico en el entorno de El Chorro. (Ardales, Málaga)". *Patrimonio Guadalteba* 1, pp. 25-35.

**CANTALEJO, P., MAURA, R. y BECERRA, M.** (2006): *Arte rupestre prehistórico en la Serranía de Ronda*. Editorial La Serranía. 2006. Ronda.

**CARBONELL, E., MÁRQUEZ, B., MOSQUERA, M., OLÍ, A., RODRÍGUEZ, X. P., SALA, R. y VERGÈS, J.M.** (1999): "El Modo 2 en Galería. Análisis de la industria lítica y sus procesos técnicos". En **E. CARBONELL, A. ROSAS y C. DÍEZ** (eds.): *Atapuerca: Ocupaciones humanas y paleoecología del yacimiento de Galería*, pp. 299-352. Arqueología en Castilla y León 7. Zamora.

**CARRIÓN, F., GARCÍA, D. y LOZANO, J.A.** (2006): "Métodos y técnicas para la identificación de las fuentes de materias primas líticas durante la Prehistoria Reciente". En **G. MARTÍNEZ, A. MORGADO y J.A. AFONSO** (eds.): *Sociedades Prehistóricas, Recursos Abióticos y Territorio*, pp. 45-61. *Actas III Reunión de trabajo sobre Aprovisionamiento de Recursos Abióticos en la Prehistoria*. Fundación Ibn al-Jatib de Estudios de Cooperación Cultural, Ayuntamiento de Loja, Artífice y Diputación de Granada. Granada.

**DOMÍNGUEZ-BELLA, S.** (2004): "Arqueometría, materias primas minerales, captación, distribución y consumo de recursos líticos en el yacimiento de Benzú". En **J. RAMOS, D. BERNAL, D. y V. CASTAÑEDA** (coords.): *Investigación interdisciplinar en Humanidades. Excavaciones arqueológicas en el yacimiento de Benzú (Ceuta)*, pp. 153-159. XVI Edición de los Cursos de Verano de la Universidad de Granada en Ceuta. Ceuta.

**DOMÍNGUEZ-BELLA, S., RAMOS, J., CANTALEJO, P., ESPEJO, M., CASTAÑEDA, V. y DURANTE, A.** (2001): "Lithic resources in the prehistoric societies of the III-II millenniums B.C. in the Rio turón valley (Ardales, Malaga, Spain)", *Slovak Geological Magazine* 7-4, pp. 319-328.

**ESPEJO, M<sup>a</sup>.M. y CANTALEJO, P.** (1990-91): "La Galeota, un taller de sílex Calcolítico (Ardales, Málaga)". *Mainake* XI-XII. pp. 21-40. Diputación de Málaga.

**ESPEJO, M<sup>a</sup>.M., RAMOS, J., CANTALEJO, P. y MARTÍN, E.** (1989): "Análisis espacial e histórico del valle del Turón". *Revista de Arqueología* nº 93, pp. 29-37. Madrid.

**ESPEJO, M<sup>a</sup>.M., RAMOS, J., RECIO, A., CANTALEJO, P. MARTÍN, E., CASTAÑEDA, V. y PÉREZ, M.** (1994): "Cerro de las Aguilillas. Necrópolis colectiva en cuevas artificiales". *Revista de Arqueología* nº 161, pp. 14-23. Madrid.

**ESPEJO, M<sup>a</sup>.M., CABELLO, L., CANTALEJO, P., BECERRA, S., RAMOS, J., LEDESMA, P., SANTOS, F.J. y PEÑA, L.** (2013): "El aprovechamiento de la campiña entre Teba y Ardales (Málaga) por los agricultores del Neolítico: El caso del Cerro de la Higuera". *Mainake*, XXXIV, pp. 227-244. Diputación provincial de Málaga.

**FERNÁNDEZ, L.E., NAVARRO, I., SUÁREZ, J., SOTO, A., SANTAMARIA, J.A., ARANCIBIA, A.M. y RODRÍGUEZ, F.J.** (1996): "La excavación arqueológica de urgencia del yacimiento Calcolítico del Cortijo de San Miguel. Ardales. Málaga. C341, Ardales-Campillos". *Mainake* XVII-XVIII, pp. 43-54. Diputación de Málaga.

**FERNÁNDEZ, L.E., RODRÍGUEZ, F., PALOMO, A., SANTAMARÍA, J.A., SUÁREZ, J., NAVARRO, I., ARANCIBIA, A., ESCALANTE, M<sup>a</sup>.M. y ÁNGEL, J.M.** (1999a): "Informe preliminar de la excavación arqueológica de urgencia en la necrópolis del bronce del Cortijo de Rodahuevos (Antequera-Campillos, Málaga)". *Anuario Arqueológico de Andalucía/1995, III*, pp. 384-389. Junta de Andalucía. Sevilla.

**FERRER, J.E. y MARQUÉS, I.** (1978): "Avance de las campañas arqueológicas realizadas en la Cueva de las Palomas, Teba (Málaga)". *Baética I*, pp. 195-199. Universidad de Málaga.

**FERRER, J.E. y FERNÁNDEZ, J.** (1987): "Avance al estudio de la industria en sílex de la Cueva de las Palomas (Teba, Málaga)". *Mainake VIII-IX*, pp. 5-14. Diputación de Málaga.

**FORTEA, J.** (1973): *Los complejos microlaminares y geométricos del Epipaleolítico mediterráneo español*. Memorias del Seminario de Prehistoria y Arqueología de la Universidad de Salamanca. Nº 4. Salamanca.

**LAPLACE, G.** (1972): "La typologie analytique et structurale: base rationnelle d'étude des industries lithiques et osseuses", *Colloques Nationaux CNRS 932*, pp. 91-141.

**LOZANO, J.A., MORGADO, A., PUGA, E. y MARTÍN-ALGARRA, A.** (2010): "Explotaciones del sílex tipo "Turón" (Málaga, España): localización y caracterización petrológica y geoquímica". *Geogaceta*, 48, pp. 163-166.

**MEDIANERO, J., RAMOS, J., CANTALEJO, P., DURÁN, J. J., WENIGER, G., DOMÍNGUEZ-BELLA, S. y ESPEJO, M<sup>a</sup>.M.** (2012): "La ocupación del territorio de la comarca del Guadalteba (Málaga, Sur de España) por sociedades del Pleistoceno". *Menga. Revista de Prehistoria de Andalucía* 3, pp., 59-82. Junta de Andalucía.

**MORGADO, A.** (1995): "Las primeras sociedades". En **GARCIA, E., MARTÍNEZ, V., MORGADO, A.** (1995): *El bajo Guadalteba (Málaga): Espacio y poblamiento. Una aproximación arqueológica a Teba y su entorno*, pp.27-87. Ayuntamiento de Teba y Diputación provincial de Málaga.

**MORGADO, A. y MARTÍNEZ, G.** (2005): "Desarrollo local y diversificación regional del Neolítico de las cordilleras béticas: la Comarca del Guadalteba (Málaga)", En *III Congreso del Neolítico en la Península Ibérica*, pp. 1045-1056.

**RAMOS MUÑOZ, J., MARTÍN CÓRDOBA, E., ESPEJO HERRERÍAS, M., CANTALEJO DUARTE, P. y RECIO RUIZ, A.** (1995 b): "El poblamiento humano prehistórico del Vº al IIº milenio a.n.e. en la encrucijada de los ríos Turón, Guadalteba y

Guadalhorce”. (En **P. CANTALEJO, J.J. DURÁN, M<sup>a</sup>.M. ESPEJO, J. LÓPEZ, E. MARTÍN, F. RAMÍREZ, J. RAMOS. Y A. RECIO** (coords./eds.): *Geología y Arqueología Prehistórica de Ardales*, pp. 125-148. Ayuntamiento de Ardales y Grupo Andaluz del Cuaternario. AEQUA. Málaga.

**RAMOS, J., ESPEJO, M<sup>a</sup>.M y CANTALEJO, P.** (2004): "La formación económico social clasista inicial (Milenio III y II a.n.e.) en los entornos de Ardales (Málaga)". *Simposio de Prehistoria Cueva de Nerja. II La problemática del neolítico en Andalucía. III Las primeras sociedades metalúrgicas*. Fundación Cueva de Nerja, pp. 309-320. Nerja.

**RAMOS, J.; WENIGER, G.; CANTALEJO, P.; ESPEJO, M<sup>a</sup>.M.** (coord.) (2014): *Cueva de Ardales 2011-2014. Intervenciones arqueológicas*, Ediciones Pinsapar.

**RECIO, A.**(1993): “Informe arqueológico del Término Municipal de Teba (Málaga)”. *Anuario Arqueológico de Andalucía/1991, III*, pp. 413-418. Junta de Andalucía. Sevilla.

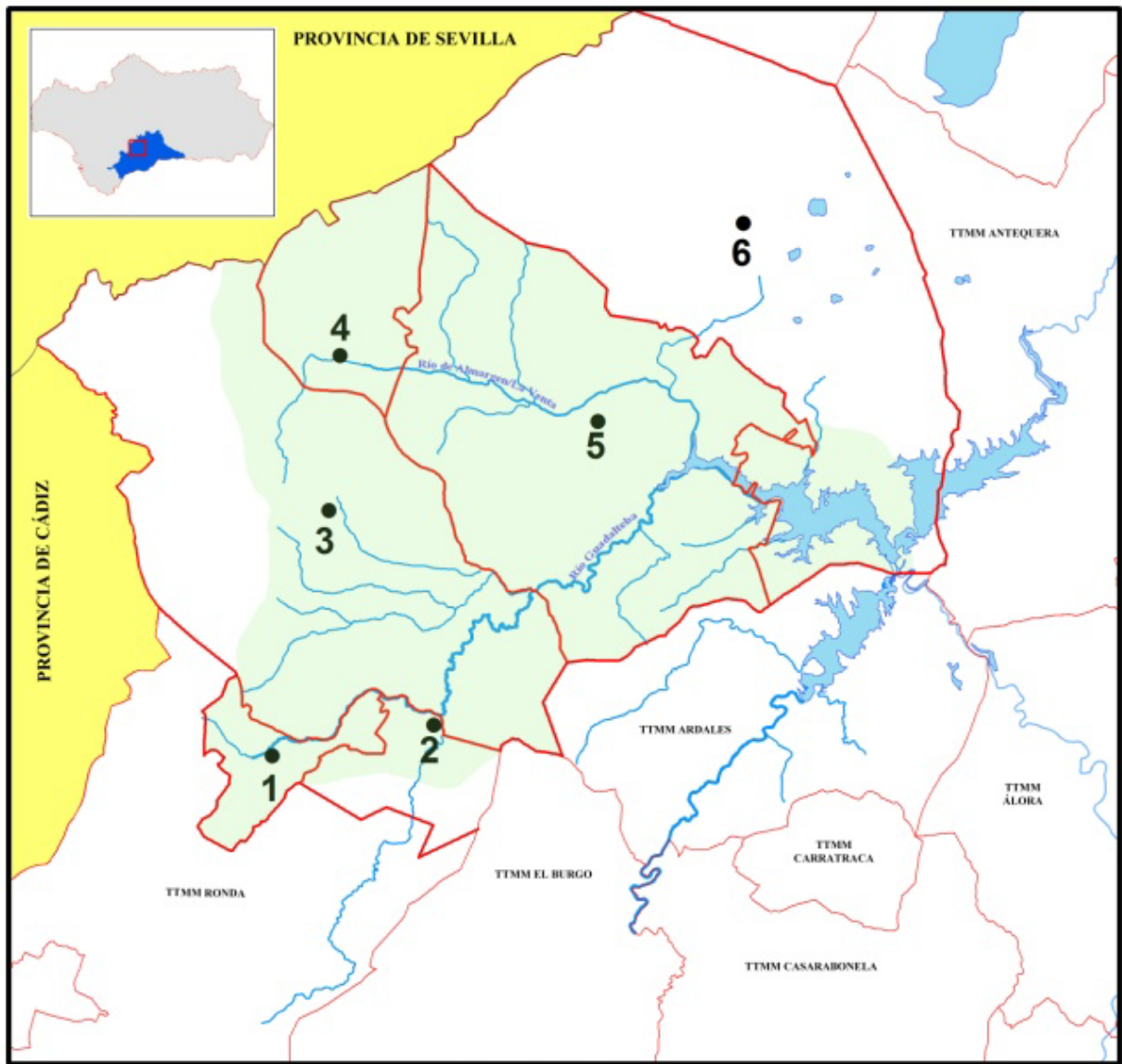
**RECIO, A.** (1997): "Prospecciones arqueológicas en Cañete la Real (Málaga)". *Anuario Arqueológico de Andalucía/1993, III*, pp. 509-512. Junta de Andalucía. Sevilla.

**RECIO, A.** (1997-98): "Informe arqueológico de Campillos (Málaga)". *Mainake* 19-20, pp. 197-226. Diputación provincial de Málaga.

**RECIO, A.** (2012): “Aproximación al Patrimonio Histórico (Arqueológico y Etnológico) de Cuevas del Becerro (Málaga)”, *Isla de Arriarán: revista cultural y científica* 39, pp. pp. 195-236.

**VILLASECA, F.** (1990): "Informe arqueológico del término municipal de Almargen, Málaga". *Anuario Arqueológico de Andalucía/1987, III*, pp. 309-312. Junta de Andalucía. Sevilla.

**WENIGER, G. y RAMOS, J.** (ed.) (2014): *Sima de las Palomas, Teba (Málaga). Resultados de las investigaciones 2011 – 2014*. Ediciones Pinsapar. Málaga.



### LEYENDA



Fig. 1 Zona de Prospección.

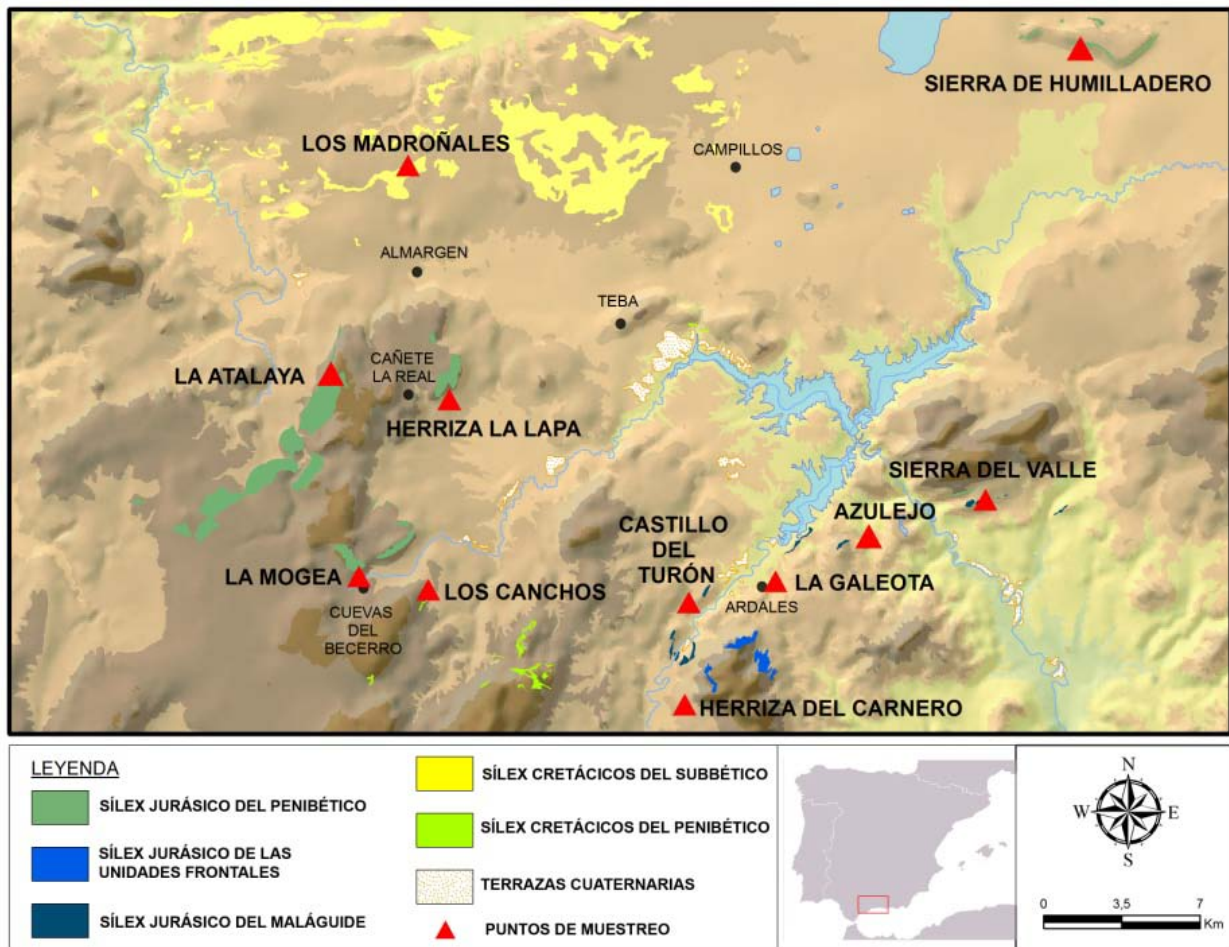


Fig.2 Mapa con los puntos de muestreo en Unidades Geológicas con sílex

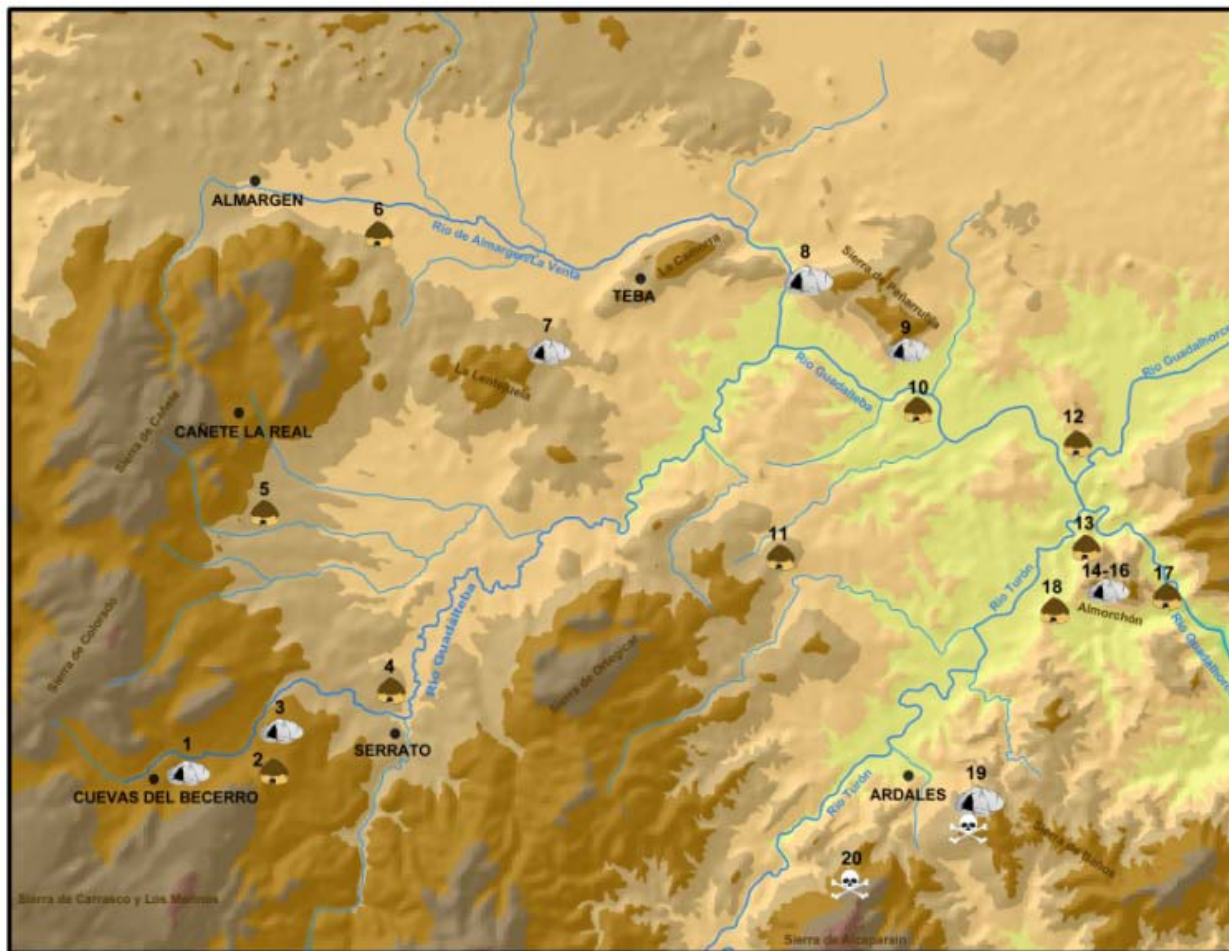


Fig. 3 Mapa con el poblamiento VI-IVº milenio ANE

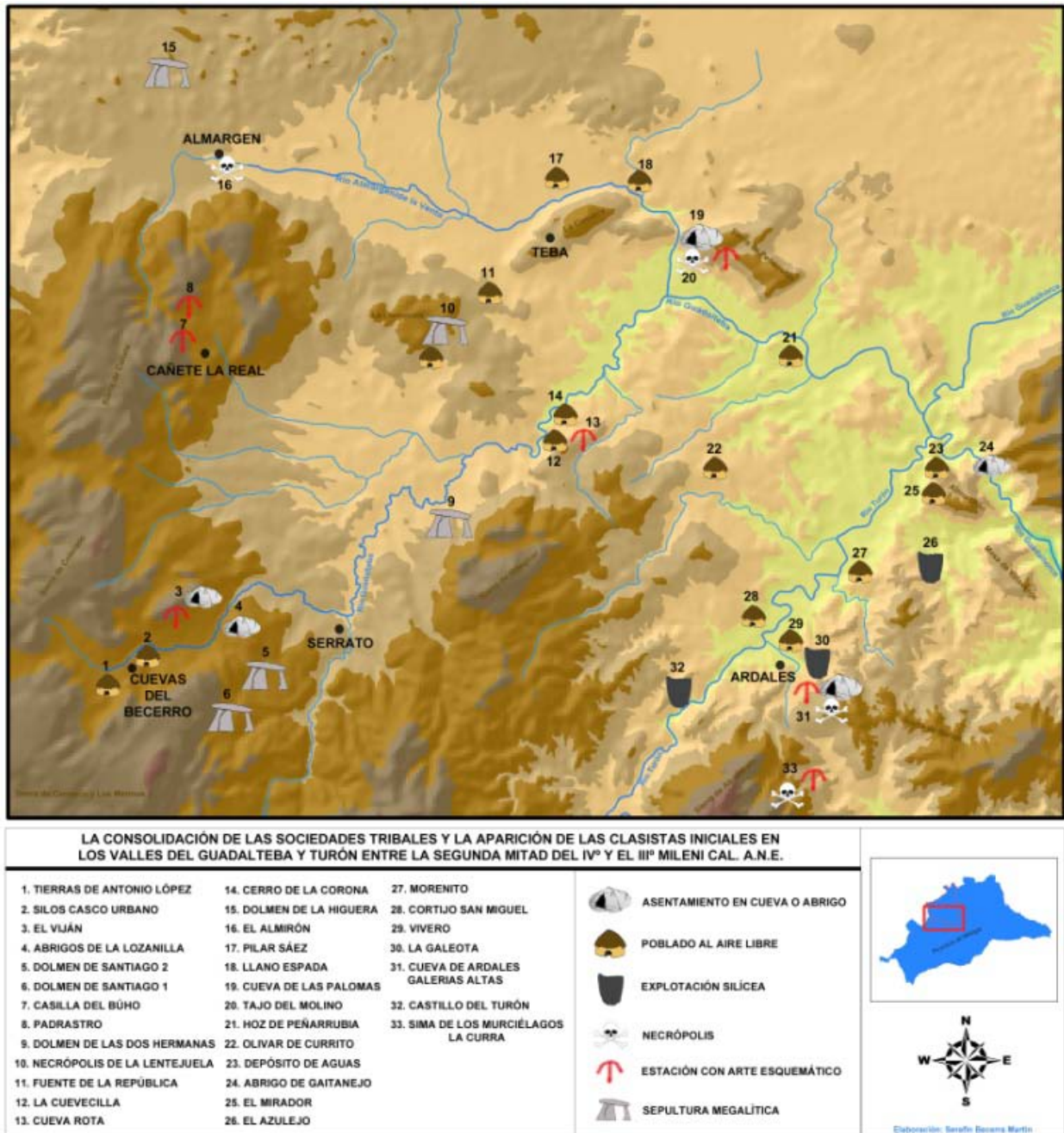


Fig.4 Mapa con el poblamiento IVº-IIIº milenio ANE





Lám. I Dolmen de Las Higueras (Cañete la Real)



Lám. II Yacimiento de Los Canchos (Cuevas del Becerro)



Lám. III Dolmen de Santiago II (Serrato)



Lám. IV. Abrigo del Cortijo del Tajo (Teba)