

# **ANUARIO ARQUEOLÓGICO DE ANDALUCÍA 2007**

**BORRADOR / DOCUMENTO PRE-PRINT**

# **INTERVENCIÓN ARQUEOLÓGICA EN UN SOLAR EN LA CALLE SAGASTA Nº 96/98 DE CÁDIZ**

Marisa Garcia Sanchez

Juan Jose Císcar Malla

Diego Bejerano Gufimúndez

**RESUMEN:** En este artículo llevaremos a cabo análisis arqueológico de los hallazgos que se han producido a raíz de la intervención arqueológica llevada a cabo en el solar de la calle Sagasta 96/98 en Cádiz.

**ABSTRACT:** In this paper we try to carry out a review of the archaeological discoveries found to the rescue excavation in C/ Sagasta 96/98 ( Cádiz).

## **INTRODUCCIÓN**

El solar que nos ocupa se encuentra situado en el casco urbano de Cádiz. sito en la calle Sagasta 96/98. El solar se encuentra situado en una zona consolidada del municipio. Se ubica, según las determinaciones del Plan de ordenación Urbana de Cádiz dentro de la zona 2 del Casco Histórico, para la que se rige el grado de cautela arqueológica tipo 11, por lo que se hace imprescindible efectuar una intervención Arqueológica Preventiva, previa a la ejecución de la obra del edificio de nueva planta. Dicha construcción se llevará a cabo por Promociones ERITEIA SLU.

## **UBICACIÓN Y LOCALIZACIÓN GEOGRÁFICA**

Cádiz es una ciudad española perteneciente a la Comunidad Autónoma Andaluza, situada en el extremo Sur-Occidental Europeo. Su latitud es de 37° Norte y su longitud de 51°51' Oeste, en la costa del Océano Atlántico.

La ciudad de Cádiz constituye el borde NW de la Bahía del mismo nombre de edad geológica reciente y rodeada por zonas emergidas de baja cota topográfica, compuestas de materiales Pliocuaternarios depositados en típicos medios sedimentarios de transición continente-mar.

En el subsuelo de la ciudad distinguiremos un sustrato generalizado básico del Plioceno, constituido por arenas limosas, areniscas 1 margas v conglomerados. Dichos niveles aparecen a cotas variables entre los 2-3 m, y los 20 m. De profundidad según el sector considerado.

## **DESARROLLO DE LOS TRABAJOS ARQUEOLÓGICOS**

Estableciendo que el solar está en zona de densidad arqueológica alta, marca la obligatoriedad de realizar unos sondeos geoarqueológicos y en base a los resultados obtenidos realizar la excavación en extensión del solar.

Se planificó la realización de los sondeos en base al estudio geotécnico previo a la actuación arqueológica, donde se nos informa de la existencia de un gran aljibe que ocupa casi la totalidad del solar. Planteamos realizar los sondeos, de cuatro metros de lado y formato cuadrangular, en los extremos del solar intentando localizar el borde de dicho aljibe y conocer la estratigrafía completa del solar.

El sistema de excavación que se ha empleado ha sido el de excavación en extensión mediante el método "HARRIS" de excavación.

El sistema de registro utilizado lo compone un sistema de dichas fichas basados en los criterios de estratigrafía arqueológica HARRIS.

## **ESTRATIGRAFÍA DEL SOLAR**

La estratigrafía general que encontramos en la calle Sagasta es la siguiente:

UE: O, capa de tierras de varia coloración procedentes de los rellenos modernos v contemporáneos. Contienen los restos cimentación de la casa contemporánea, y cuyas dimensiones se extienden desde la cota -0,25 hasta m -0,65 m.

Esta capa de relleno esta sobre un nivel de tierra marrón oscuro y granulometría media, en cuyo perfil se aprecia una correa de cimentación (UE:75) realizada con mampuestos de aproximadamente 45 cm de potencia. Se ubica entre las cotas - 0,65 m hasta -0,98 m.

Bajo ambos niveles, que son los más recientes, aparece un tercer nivel correspondiente a un relleno muy potente de tierras arcillosas de color marrón oscuro y rojo (UE:77), mezclado con pequeños nódulos de cal. se localiza entre la cota - 0.98m y -1.86m.

La siguiente unidad estratigráfica continúa con el estrato UE. 70, compuesto por arena dunar amarilla muy suelta. Esta unidad se ve arrasada en gran parte del solar, debido a las construcciones de estructuras modernas tales, como el aljibe, cuya potencia puede

ser reducida en algunos sectores o estar ausente o bien alcanzar desarrollos máximos de un metro se sitúa entre -1.86m hasta -2.08m.

La estratigrafía continua con el estrato UE: 82, formado por un nivel de arena de color anaranjado, de granulometría media con escaso material cerámico, que podíamos adscribir a la época romana, concretamente entre los siglos II-I a.c. Se ubica a una cota de entre -2.08 m hasta- 2.29 m.

## **RESTOS ARQUEOLÓGICOS**

Durante la actuación arqueológica surgieron dos estructuras murarias de época romana y un aljibe de época moderna.

En la fase moderna, nos aparece un aljibe de grandes dimensiones, que ocupa gran parte del solar.

En cuanto a las estructuras murarias encontradas, una de ellas a la que denominamos UE:20, se trata de un muro de mampostería, fabricado con roca arenisca y roca calcarenítica (facies ostioneras) aglutinadas por una argamasa a base de cal, arena y guijarros y pequeños nódulos de roca (opus caementicium), de coloración verduzca recientes, aparece un tercer nivel y de gran consistencia pétreo. Éste mismo correspondiente a un relleno muy potente mortero se conserva parcialmente de tierra arcillosa de color marrón oscuro y roja (UE: 77), mezclado con pequeños nódulos de roca (opus caementicium), de coloración verduzca y de gran consistencia pétreo. Éste mismo mortero se conserva parcialmente enluciendo algunas partes del muro. Tiene una longitud de 10metros, y una anchura máxima conservada de 1.70 m.

Se localiza en la zona este del solar, y con una orientación norte sur. La cara este del muro ofrece una talla más cuidada que la cara oeste. En su frente oeste tiene adosadas Varias hiladas de canto de diferente tamaño, que reposan sobre una cama a modo de banqueta de asiento. Entre los cantos que componen, estas últimas hiladas, nos encontramos con lodo o fango de color gris de gran plasticidad. A su vez dicha cama o banqueta es utilizada de base de la estructura UE:20, ya que descansa sobre ella, v no sobre el lecho, por lo que podíamos hablar de una cimentación corrida que sirve de punto de apoyo tanto al muro con los diferentes cantos que le han sido adosados en su cara oeste.

Con la segunda estructura significativa (UE:70). se trata de un muro fabricado con sillares de piedra ostionera trabados entre sí por una argamasa de cal v arena con pequeños nódulos de cal, de coloración verduzca. En su única cara al descubierto se

aprecia el cuidado trabajo de los sillares que lo componen. Su parte superior se encuentra dispuesta a modo de suelo, conformada por mampuestos de tamaño mediano aglutinados dispuestos de forma aleatoria. Esta superficie de la parte superior, se prolonga hasta el solar contiguo. Se encuentra arrasada en parte de su tramo del lado sureste va que se aprecia la ruptura parcial de parte del muro que seguramente se prolongaba hacía el sur, concretamente con el solar contiguo. Suponemos todo esto, por la aparición en el estrato moderno contemporáneo de una letrina (UE-138), en la que se abría una hendidura rectangular, estrecha v alargada delimitada por cuatroladrillos. aue comunicaba con una atarjea con inclinación hacia el sur. La fosa (UE: 138) de aguas fecales de dicha estructura llaga hasta una cota de - 3.01, arrasando todos los estratos más antiguos, y llegando al romano.

Entre las estructuras murarias UU-EE-20, 170, aparece un derrumbe (UE-101), de grandes sillares y mampuestos de piedra arenisca v ostionera, de lo que posiblemente sería su alzado v remate.

Otra estructura moderna (UE-138), ha arrasado también todos los estratos quedando adherida a la cara oeste del muro. Se trata de una estructura cuadrangular (1.90 m x 1.10m) realizada con ladrillo de barro, y unidos por una argamasa de cal y arena. Está relacionada con la recogida de aguas subterráneas. Aparece a una cota de -2.00, alcanzando una profundidad de -2.92m.

Cabe destacar como elemento arquitectónico, la aparición de una base de columna de mármol de grano fino que responde al prototipo de basa ática. Se encontró "in situ", puesto que tenía una base de argamasa bien consolidada. En principio se le puede considerar como basa ática ya que cumple la disposición general plinto, toro, escocia y toro. Este tipo de basa es bastante común en el mundo romano concretamente en la época imperial (siglos I y II d.c).

## **INTERPRETACION Y CONCLUSIÓN**

En conclusión, en la secuencia estratigráfica , se han detectado dos niveles de uso antrópico durante la ocupación romana, correspondiente a las UUEE- 82 y 72. Se trata de material anfórico que puede situarse cronológicamente entre los siglos II-I a.C

El estudio de materiales realizados, nos indica que los momentos de uso de ambas estructuras oscilarían entre los siglos II-I a.c.

Con respecto a la funcionalidad de las dos estructuras murarías (UUEEE- 20.170), no sería descartable relacionarlo con obras marítimas y portuarias, pudiendo tratarse de

"una estructura vertical" o "dique", donde en el caso de la UE- 20 solo se ha conservado la cimentación y parte de la banqueta de escollera para que disipase el oleaje actuando de defensa.

En las técnicas portuarias romanas se utilizaba la mampostería, empleando diferentes modos constructivos, y realizando vertidos de Piedra de diferentes tamaños para la construcción de escolleras similares a las actuales.

Los restos arqueológicos excavados en el solar de la calle Sagasta 96/98. vienen a sumarse a los pocos aparecidos en la zona, y aportan como novedad la aparición de estructuras de contención del agua, que sin duda habría que poner en relación con la existencia del famoso canal Bahía- Caleta, al que la investigación trataba de localizar por los alrededores.

El abundante material anfórico recuperado, refuerzan las tesis que plantean un área industrial para esa zona de la Ciudad de Cádiz. Planteando una novedad al respecto: la posibilidad de la existencia de un edificio de cierta entidad de carácter Público, como lo demuestra la aparición de la basa de columna de mármol.

Con todo, cabe destacar que en el futura habrá que tener muy en cuenta las intervenciones que se realicen en la zona, ya que las dos estructuras murarías romanas aparecidas, se prolongaban a los solares adyacentes.



Lám.I: Vista panorámica del aljibe UE;44



Lám.II: Estructura de contención de aguas.UE:20

### **ESTUDIOS DEL MATERIAL CERÁMICO**

Caracterizándose estos fundamentalmente por ser de filiación cerámica. Además de constituir el porcentaje mayor de restos documentados, en ausencia de otros Destacar por otro lado el alto desgaste que presenta la mayoría de los materiales cerámicos, característica ésta debida a la fricción y rodamiento producido en el vertido. En cualquier caso, el desgaste que presentan algunas piezas es similar al provocado por el agua con alto contenido en sal, por lo que habría que plantear la posibilidad de la exposición y contacto de los vertidos con el mar. Interpretación que deberá ser corroborada con estudios analíticos y/ o geomorfológicos de área de estudio.

No obstante, el hallazgo de determinados elementos arquitectónicos (basa ática con plinto marmóreo) constituye de igual modo un elemento a tener en cuenta para las valoraciones de tipo indicadores, constituyen el grupo fósil guía director más relevante para adscripciones cronológicas relativas.

Cronológico, al menos para el contexto del hallazgo y Unidades Estratigráficas relacionadas.

Dado el alto contenido en diversidad morfológica y tipológica de los materiales cerámicos procedentes de esta intervención arqueológica hemos planteado para su estudio e interpretación la creación de los siguientes grupos que trataremos y

analizaremos individualmente: -ánforico, -vajilla fina de mesa, -cerámica común: a) mesa y b) cocina, -otros. Dentro del grupo otros hemos incluidos materiales que se caracterizan por una escasa representatividad y/o difícil interpretación tipológica y adscripción cronológica.

### **Anfórico**

Hemos podido identificar un grupo bastante amplio de ánforas perfectamente encuadrables en el concepto "púnicas y tardo púnicas" o, si se prefiere, para las series más recientes; tardorepublicanas. Igualmente, hemos detectado presencia de algunos tipos de producción alto- imperiales, principalmente contenedores salazoneros del siglo I y principios del siglo II d.C. representados en las formas: series Dr. 7/11, 20 y Beltrán 11 b pertenecientes a las UUEE 21 y 38. En esta última Unidad Estratigráfica creemos que nos encontramos ante una clara filtración, bien por la morfología estratigráfica, acusado buzamiento, o por posible fosa no detectada dado la enorme alteración que ha sufrido el substrato ante las edificaciones moderno-contemporánea.

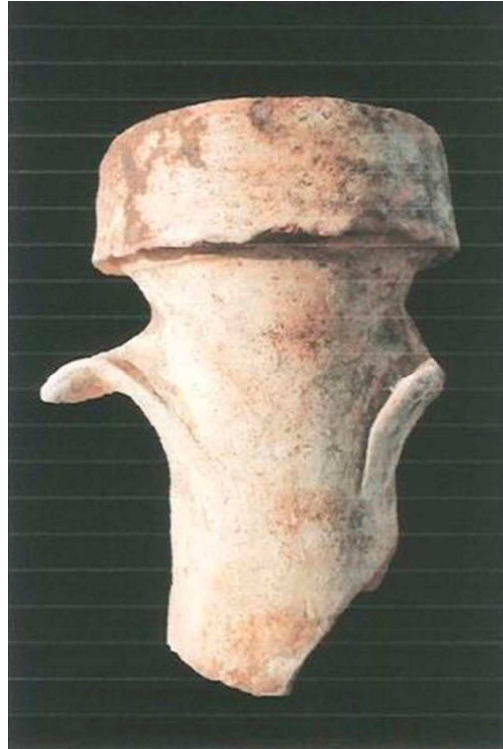
Destacan materiales con un inicio de producción en torno al cambio de era y durante todo el siglo I y II d. C. Su relación con recipientes industriales oleicos del siglo XVI y XVII además de otras producciones moderno contemporáneas nos sugieren esa interpretación estratigráfica (imagen)



Lám.III



Existe una nutrida representación tanto en las UUEE 38 y 48 como en la mayoría de los "bataches" de las grecoitalicas tardías de imitación y Dressel 1en su variante según Lamboglia"C".



Lám.IV

Este tipo de producciones, comienzan a fabricarse en el entorno de la Bahía de Cádiz a partir del siglo II a. C. perdurando sus variantes más antiguas (1c).

Casines en Puerto Real y La China, Las Manoterías y Casa de la Vicuña en el Puerto de Santa María. Estos contenedores se destinaron fundamentalmente a vino aunque no se descarta que su imitación en la producción se destinara a contener otros productos enfocados a las salazones.

Otro de los tipos interesantes documentados es una Mañá C2. Se trata de una evolución tardía de la producción hasta los últimos años del siglo I a.C. Su fabricación se adscribe a un gran número de alfares gaditanos destacando Cantera Lavalle cerámica del mundo púnico que evolucionará durante la romanización a morfologías de contenedores más especializados en el envasado de salazones como serán las Beltrán I-a, habiéndose identificado tan sólo una posible asa de este último tipo. Su producción perdurará durante todo el siglo I a.c no documentándose más allá de esta centuria. Su fabricación en el área gaditana queda relegada a tan sólo unos 12 alfares.



Lám.V

Hemos podido documentar también ánforas, fundamentalmente pivotes, del grupo identificadas como ovoides. Se trata de contenedores salazoneros de amplia capacidad. Su fabricación no va más allá del siglo I a. C. Dentro de este grupo destacamos un borde de Harlten 70.



Lám.VI

Además de las producciones locales, de imitación y las puramente itálicas, existe una interesante representación de ánfora púnica centro mediterránea, como son las conocidas ánforas tripolitanas, presentando cronologías abarcables en torno al siglo II y I a.C igualmente.



Lám. VII

### **Vajilla fina de Mesa**

La vajilla fina de mesa está representada única y exclusivamente por la presencia de Barniz Negro. Representado en las UUEE 38, 48 y 54. Se trata de barniz Negro de la producción B, según clasificación por Lamblogia. Destacando un fondo de pátera con decoración incisa de círculos concéntricos, fragmento de borde de plato de pescado de perfil bajo y posibles copas. Se trata de producciones de pasta de color beige anaranjada. El barniz es de color negro con tonos azulados y superficie suave. No está bien conservado presentando zonas muy erosionado, habiéndose identificado fragmentos por conservar un mínima parte de barniz. Se trata de producciones muy bien conocidas y nos aporta una cronología ante quem de aproximadamente mediados del siglo I a.C.



Lám. VIII



Lám. IX

### **Cerámica Común**

Corresponden junto con las ánforas al mayor grupo de cerámicas representado en el Yacimiento. Tanto en su variedad de mesa como de cocina. Existe una gran variedad de tipos, en estado muy fragmentado no habiéndose conservado tipos con sección completa. Las características apreciadas sin duda alguna muestran tipos que al menos en la formas de cocina se repiten hasta la tardorromanidad. Por lo que un estudio más detallado y fundamentalmente la comparación con tipos de otras intervenciones que presenten fase tardorrepública podrá determinar cuáles son las formas más características de este período.

### **Otros**

Además del material cerámico determinados elementos arquitectónicos forman también parte de los hallazgos localizados durante la intervención arqueológica. Destaca entre ellos una basa ática con plinto de mármol blanco. De un solo toro y escocia remarcable, muy visible y sin decoración alguna. Las dimensiones que presenta la pieza (incluir medidas) nos hace proponer un edificio de grandes dimensiones. Este tipo de elementos arquitectónicos, por sus características, nos emplazan a un momento claramente alto imperial, no yendo su fabricación más allá de finales del siglo I d.C.



Lám.X

## CONCLUSIONES

Se trata de un grupo de cerámicas muy homogéneo de tipologías y adscripción cronológica. Destacamos como pauta generalizada en todos los materiales un alto grado de rodamiento siendo en algunos materiales (UE 54) excesivos. Lo que sin duda nos lleva a pensar que podría tratarse de vertidos antrópicos secundarios motivados por la masiva producción de salazones, atendiendo a los tipos, y la necesidad de conseguir nuevos espacios.

Un momento álgido de la producción que además tiene también su fiel reflejo en la importaciones de productos centro mediterráneos (itálicos y norte africanos) que hasta la Bahía están llegando, lo que unido a las abundantes cerámicas de lujo (adscripción local?) dejan patente el poder adquisitivo fruto de una producción que va en aumento, teniendo su máximo desarrollo tanto en producciones como exportaciones a partir del cambio de era y hasta durante todo el siglo II d.C.

Nos encontramos en un momento histórico en el que El territorium gaditano es objeto de parcelaciones, para la instalación de alfares destinados a la fabricación de contenedores ante la demanda de una floreciente industria salazonera. Las factorías de la Ciudad muestran niveles de fabricación que ocupan toda la centuria, produciéndose la ordenación del ámbito industrial de la Ciudad cercano al canal Bahía Caleta, duplicándose el número de factorías conocidas respecto a etapas anteriores.

## ESTUDIO MONETAL

N°	U.E.	UJ.	MONEDA
1	150	C. A-0 /A-1	Moneda frustra
2	11	C. A-1	8-6 maravedíes resellados, Felipe IV (1621-1665)
3	89	C. A-1	Botón
4	99	C. A-1	AE 3/4, s. IV d.C.
5	104	C. A-1	As altoimperial, ss. 1-11 d.C.
6	106	C. A-1	AE 3, Familia de Constantino 1 (s. IV d.C.)
7	33	C. A-4/ A-5	AE 2, Honorio (393-423 d.C.)
8	128	C.A-5	AE 3, segunda mitad s. IV d.C.
9	128	C.A-5	AE 4, Constante (337-350 d.C.)
10	132	C. B-1	Fragmento de moneda, frustra
11	132	C. B-1	Fragmento de moneda, frustra
12	117	C. B-2	Cuarto de Gades, s. 1 a.C.
13	119	C. B-4	Posible moneda
14	141	C. B-4/ B-5	Objeto metálico indeterminado
15	121	C. B-5	Posible moneda, con agujero en su interior
16	121	C. B-5	Cuarto de Gades, s. 1 a.C.
17	121	C. B-5	Mitad de <i>Gades</i> , s. 1 a.C.
18	121	C. B-5	Moneda frustra
19	121	C. B-5	Moneda frustra
20	121	C. B-5	Moneda frustra
21	146	C. B-5	Mitad de <i>Gades</i> , s. 1 a.C.

## BIBLIOGRAFÍA

- Gavala y Laborde, J. Cádiz y su Babia en el Transcurso de los tiempos Geológicos.
- De la Peña, J.M. "Tecnología Portuaria Romana". Revista ;Obra Publica ingeniería y Territorio nº56. Monográfico Ingeniería e Historia !!.( Colegio de Ingenieros de Caminos Canales y Puertos).
- G. Chic, G. de Frutos Reyes, A. Muñoz Vicente y A. Padilla Monge. Gadir Gades. Nueva perspectiva interdisciplinar.
- O. Arteaga, A. Kollin, M. Kolling, A.M. Roos, H. Schulz y H.D. Schulz. "Geoarqueología Urbana de Cádiz". Informe preliminar sobre la campaña de 2001. Anuario Arqueológico de Andalucía 2001. Consejería de Cultura de Andalucía.
- A.R. Grosso. "La aparición de la gran estructura constructiva de época fenicia abre nuevas perspectivas a la investigación del primitivo asentamiento al que se refieren las fuentes clásicas". Diario de Cádiz del 2 de abril del 2004.
- Ramírez Delgado, JR: Los Primitivos Núcleos de asentamiento de la ciudad de Cádiz; Excmo. Ayuntamiento de Cádiz. Delegación de Información y Publicaciones.
- Ponce Cordones, F; GADES. GADIVM. GADIBVS, volumen I. Fundación Unicaja
- Corzo Sánchez, R; "Paleotopografía de la Bahía de Cádiz" GADES. Revista del Colegio Universitario de Filosofía y Letras, nº5. Universidad de Cádiz EXCMA. Diputación Provincial de Cádiz, 1980
- Álvarez Rojas, A; "Sobre la localización del Cádiz fenicio" Boletín del Museo de Cádiz V, 1992. Consejería de Cultura y Medio Ambiente Delegación Provincial. Junta de Andalucía.
- ADROHER AUROUX, A. M., LOPEZ MARCOS, A: (1996) "Las cerámicas de barniz negro. II. Cerámicas campanienses. No 7. Pp 11- 426

- AREVALO, A., BERNAL, D., (2007). Las cetariae de Baelo Claudia. Avance de las investigaciones arqueológicas en el barrio industrial. Junta de Andalucía.
- BERNAL CASASOLA, D., (2004): "Ánforas de transporte y contenidos. A propósito de la problemática de algunos envases de los SS. II y I a. C. XVI Encuentros de Historia y Arqueología. "las industrias alfareras y conserveras fenicio- púnicas de la Bahía de Cádiz". Pp 321- 378
- LAGOSTENA BARRIOS, L., (1996): Alfarería romana en la Bahía de Cádiz. Universidad de Cádiz.
- LAGOSTENA BARRIOS, L., (2001): La producción de salsas y conservas de pescado en la HISPANIA ROMANA (II a. C- VI d. C). Universitat de Barcelona.