

ANUARIO ARQUEOLÓGICO DE ANDALUCÍA 2017

BORRADOR / DOCUMENTO PRE-PRINT

ACTIVIDAD ARQUEOLÓGICA PREVENTIVA CONTROL ARQUEOLÓGICO DE MOVIMIENTOS DE TIERRAS. EN PROYECTO DE EJECUCIÓN DE REMODELACIÓN DE VÍAS PÚBLICAS EN EL ARRABAL DE ÁLORA. CALLE ANCHA 43-45. ÁLORA (MÁLAGA).

Patricia Mogaburo Ayala

Cristina Martínez Ruiz

RESUMEN

En el presente trabajo se presentan los resultados de la actividad arqueológica preventiva, control de movimientos de tierra, realizada en Calle Ancha nº 43 y 45 Y su contigua vía pública, en el término municipal de Álora. Los resultados obtenidos en esta actividad, realizada en pleno Casco Antiguo del municipio, nos ha permitido documentar una serie de material cerámico perteneciente a varias épocas históricas. Destacando un pequeño conjunto adscribible a época íbera, cerámica presente en todo el entorno del castillo, enclavado en la cima del Cerro de las Torres.

ABSTRACT

The current work showcases the results derived from the preventive archaeological activities and the control of the earthworks carried out at Calle Ancha No. 43 and No.45 and well as the adjacent sidewalk in the municipality of Alora. Ceramic materials belonging to different historical periods have been documented as consequence of the reported surveys. Of particular interest is a small group of Iberian-times ceramics, which are commonly found throughout the local castle 's perimeter, recovered at the top of the Cerro de las Torres.

INTRODUCCIÓN

La actividad arqueológica basada en un control de movimientos de tierra se desarrolló en el solar ubicado en calle Ancha nº 43 y 45 Y en parte de la vía pública que ocupa el tramo del solar. Este espacio se ha visto intervenido a través del Proyecto denominado *Actuaciones de remodelación vías públicas en Alora* por parte del Ayuntamiento de Álora. Dicho proyecto arquitectónico tiene como objeto poner en valor una parte del

casco antiguo del municipio, interviniendo en este caso en el solar para su adecuación como plaza pública, así como mejorar los servicios y pavimentaciones del tramo de la vía pública que se corresponde con dicho solar.

La ubicación de la actividad arqueológica se encuentra dentro del entorno del Castillo de Álora, Bien de Interés Cultural (BIC). En primera instancia el Castillo fue protegido por el Estado español como Monumento histórico-artístico mediante el Decreto de 22 de abril de 1949 sobre protección de castillos españoles. Más tarde pasará a ser un Bien de Interés Cultural en virtud de la disposición segunda de la Ley de Patrimonio Histórico Español de 1985, e inscrito en el Catálogo General del Patrimonio Histórico Andaluz con la categoría de Monumento en virtud a lo establecido en la Disposición Adicional Tercera de la Ley 14/2007, de 26 de noviembre, de Patrimonio Histórico de Andalucía, que dispone la inscripción en dicho Catálogo de los BIC declarados conforme a la Ley 16/1985, de 25 de junio, de Patrimonio Histórico Español, ubicados en Andalucía.

Por último, en la Disposición Adicional Cuarta se establece a los Bienes de Interés Cultural un entorno de protección "*constituido por aquellas parcelas y espacios que los circunden hasta las distancias siguientes: a) cincuenta metros en suelo urbano y b) doscientos metros en suelo urbanizable y no urbanizable*". Por tanto, en la actividad arqueológica se ha realizado un *control de movimientos de tierra*, ésta se ha desarrollado en las zonas donde el proyecto de obra tenía previsto actuar hasta la cota de afección. Los trabajos se realizaron en dos fases: la intervención en el área del solar y posteriormente en su vial continuo.

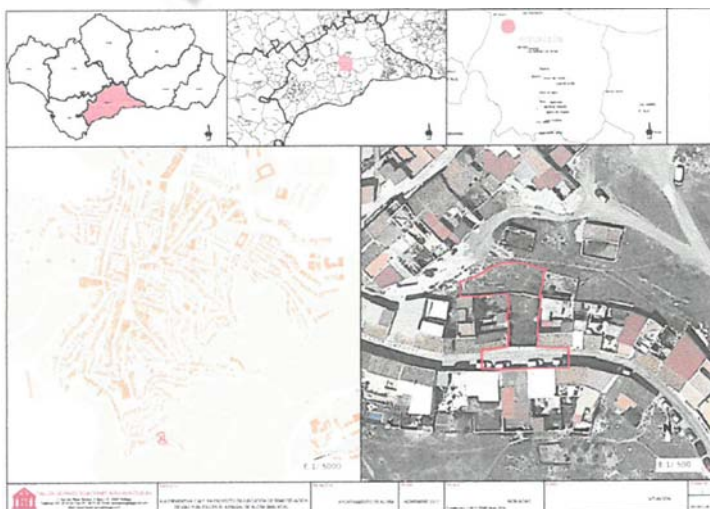


Fig. 1. Situación CI Ancha nO 43-45.

RESULTADOS DE LA ACTIVIDAD ARQUEOLÓGICA.

Los resultados arrojados por esta intervención sólo nos han permitido constatar la intensa actividad antrópica de este sector al suroeste del Cerro de las Torres desde, al menos, época íbera hasta la actualidad. Con una serie de materiales cerámicos principalmente, que sin embargo, no han sido posible relacionar de manera directa con resto estructural alguno.

Materiales que mayoritariamente se han localizado mezclados al provenir de paquetes terrígenos removidos y reutilizados para rellenar y nivelar este sector de calle Ancha. A pesar de esto, ha sido posible documentar un pequeño estrato arcilloso de color rojizo (UE 38) que contenía restos cerámicos adscribibles a la etapa íbera de ocupación. Sin embargo debido a la estrechez del área de afección, no se pudieron obtener unos resultados más concluyentes.

Las tipologías registradas en dicho estrato se corresponden con las documentadas en el alfar íbero de Arroyo Hondo a inicios de los años 80 del pasado siglo (Recio 1982-1983) y revisadas y ampliadas por el mismo autor recientemente (Recio 2015-2016). Entre ellas se encuentran la Forma F, cuenco de gran diámetro y perfil en forma de S; la Forma H, cazuela o lebrillo de grandes dimensiones y pasta gruesa con marcada carena, y la Forma K, vaso o urna acampanada.



Lam. 1. Estrato de arcilla roja con cerámica íbera (UE 38).

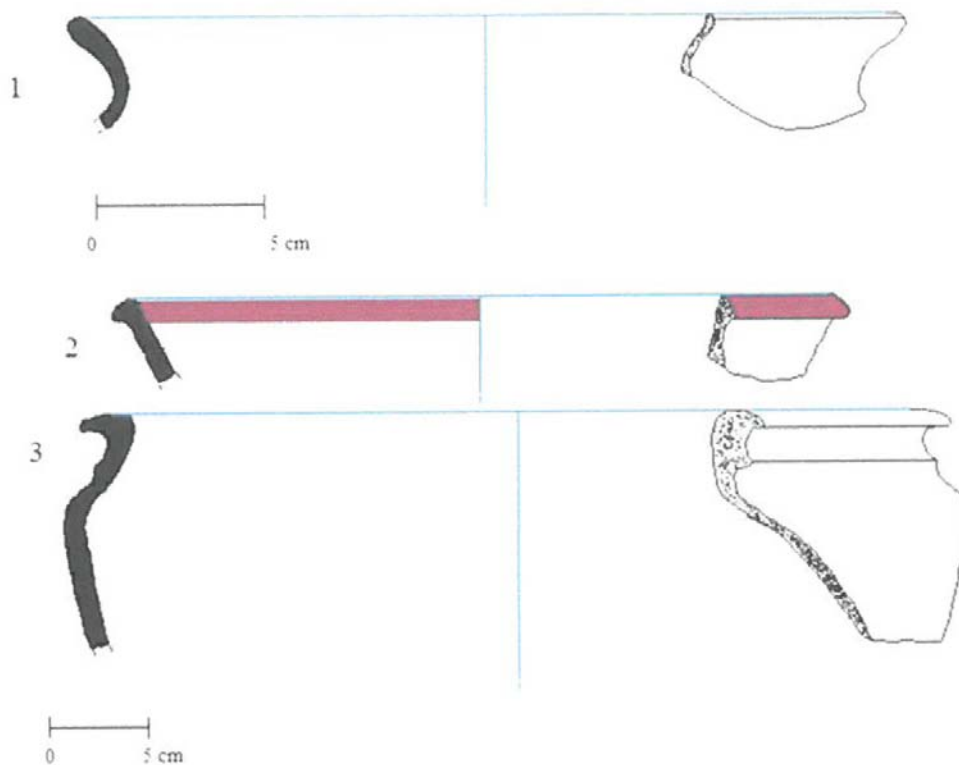


Fig. 2. Tipologías: 1) Forma F; 2) Forma K y 3) Forma H.

Dentro del material recuperado de la intervención pero provenientes de paquetes terrígenos de relleno y nivelación, con la correspondiente mezcla cronológica que ello supone, encontramos algunos fragmentos interesantes también de época íbera, tales como un borde de ánfora correspondiente a la Forma I de Recio (Fig. 4) de tipología relacionada con el conjunto documentado en el Castillo del Cerro de las Torres (Martínez 2011) Y una fusayola o pesa de telar (Fig. 3) elaborada en piedra y con unas medidas de 3,5 cm de diámetro x 2,3 cm de alto. Tiene forma troncocónica y una perforación longitudinal. La mayoría de los recipientes cerámicos están elaborados con pastas irregulares, con cocción oxidante y núcleo de cocción reductora. Igualmente, algunos de ellos presentan la característica decoración de la cerámica íbera bastetana: bandas de color rojo-vino, gruesas y finas, meandros verticales que descienden en zigzag, cuartos de círculos concéntricos, y círculos concéntricos completos (Fig. 5, 6 Y 7). Son materiales recuperados junto a fragmentos de cerámicas de época romana tales como *Ierra sigillatas* hispánicas y cerámicas comunes, además de piezas adscribibles a época andalusí y moderna-contemporánea.



Fig. 3. Fusayola.

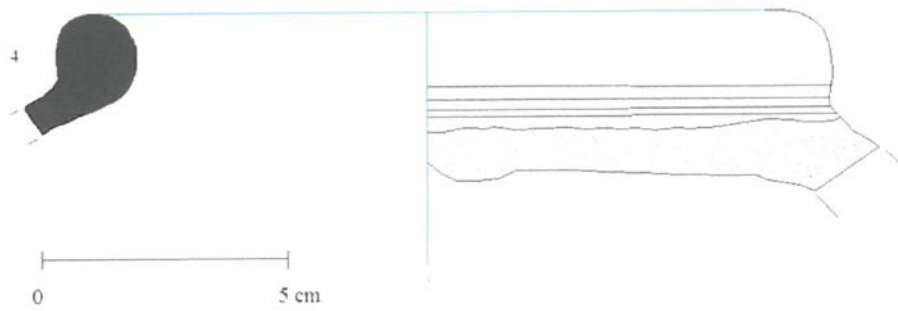


Fig. 4. Tipología: 4) Forma 1.

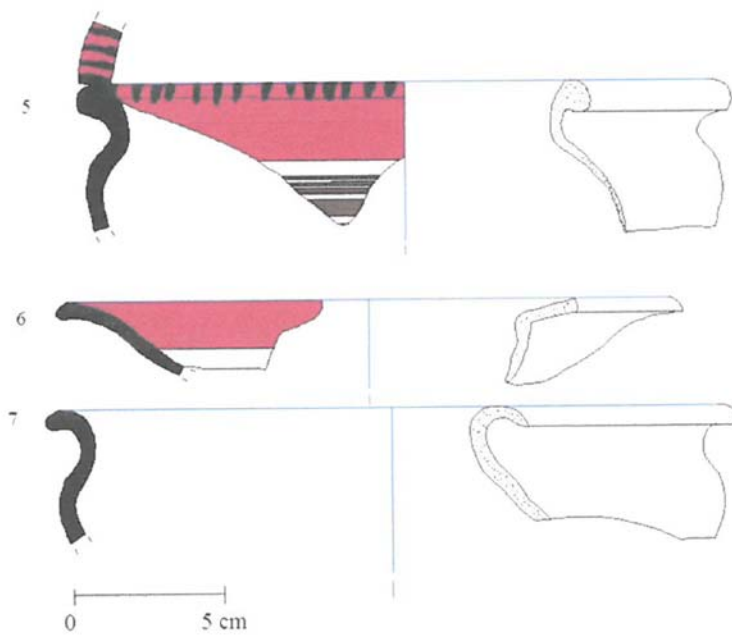


Fig. 5. Tipologías: 5) Variante de Forma F; 6) Forma A y 7) Variante de Forma F.

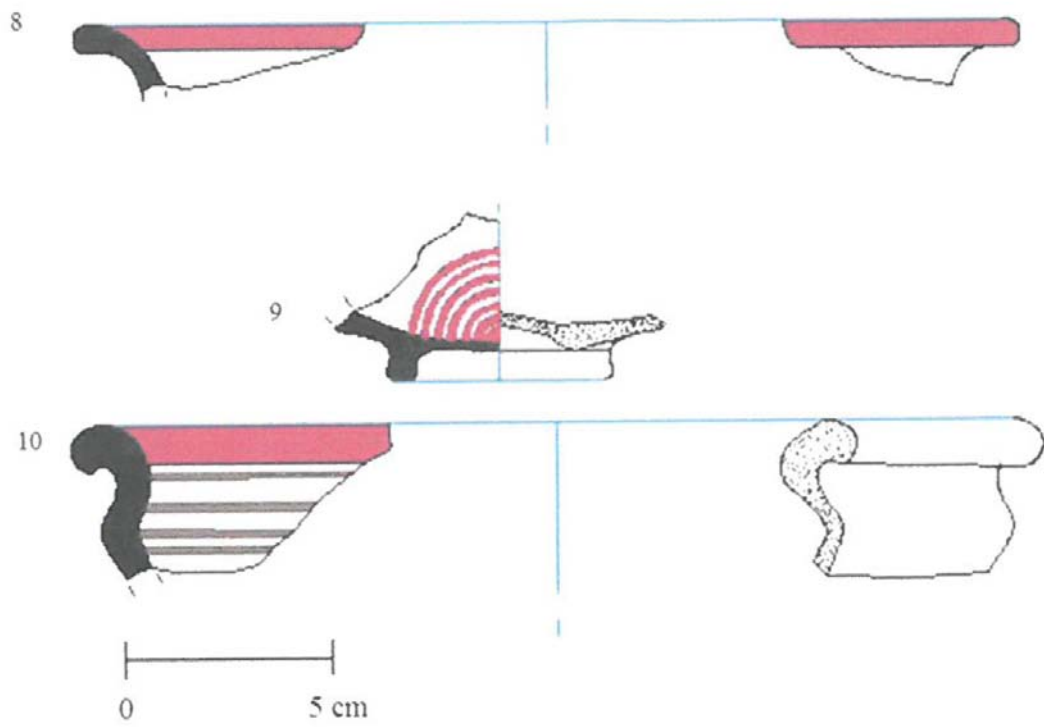


Fig. 6. Tipologías: 8) Forma A; 9) Forma A y 10) Variante Forma F.



Fig.7. Fragmentos amorfos de cerámica íbera con decoración.

Por último, de época contemporánea ha sido posible documentar un retazo de cimentación de una antigua vivienda así como los restos del pavimento anterior que discurría por toda calle Ancha, realizado en cantos rodados y lajas de pizarra (Lám. II). Pavimento que ya fue posible también documentar en el interior de la torre del arco de Ingreso del Castillo (Fernández 2002) y que pavimentaba gran parte de las calles del municipio en los siglos XIX y XX, tal y como podemos observar en la documentación fotográfica histórica de Álora.



Lam. II. Pavimento siglo XIX.

CONCLUSIONES.

El espacio donde se ha realizado esta actividad arqueológica, no presenta una secuencia estratigráfica histórica potente, ya que nos encontramos mayoritariamente ante rellenos para nivelar la calle e insertar los servicios básicos de las viviendas de época contemporánea y actual. Por lo que la mezcla cronológica de los materiales cerámicos recuperados es la constante que lo caracteriza.

Destacar un estrato de arcilla rojiza con material cerámico de época íbera, que viene a corroborar la existencia de un poblamiento en el Cerro de las Torres (Recio y Martín 2008: 405). Dicha ocupación corresponde al periodo de fundación de *oppida* íberos en torno a los siglos VI-V a.C. La ubicación de estos asentamientos se encuentran altamente determinados por su carácter estratégico en torno a los valles fluviales, con el fin de la explotación directa de los recursos agrícolas, siendo el caso del Cerro de las Torres, el río Guadalhorce (López y Suárez, 2010: 808). Además tomaría el control

sobre la vía que conducía hacia el interior del valle del Guadalhorce y a las zonas mineras de la *alta* Andalucía (Lopera, 2002: 267).

Poblamiento íbero que, desde los años 80 del pasado siglo, de la mano del Alfar de Arroyo Hondo documentado por Ángel Recio, pasando por las diferentes intervenciones arqueológicas realizadas tanto en el interior del Castillo como en su entorno inmediato, emerge poco a poco, configurando este espacio del valle medio del Guadalhorce, fundamental para el control del río desde tiempos, al menos, protohistóricos.

BIBLIOGRAFÍA

FERNÁNDEZ RODRÍGUEZ, L.F. (2002): "Estudio arqueológico y documental como apoyo a la consolidación y restauración. Puerta monumental de ingreso al recinto del Castillo de Álora (Málaga)". *AAA, 2002. Actividades de Urgencia, tomo JJI: 74-86.*

GARCÍA ALFONSO, E. *et al.* (2003): "Excavaciones en el Cerro de las Torres (Álora, Málaga)". *AAA, 1993. Actividades de Urgencia: 463-469.*

GARCÍA ALFONSO, E., MARTÍNEZ ENAMORADO, V. (1994): "Álora (Málaga). Evolución de un topónimo prelatino a través del árabe". *Al-Qanlara*. Vol. xv. Fasc. 1: 3-4.

GARCÍA ALFONSO, E. *et al.* , (1995-1996): "Cerro de las Torres (Álora, Málaga). Materiales cerámicos de la intervención de 1993". *Mainake XVII-XVIII: 207-217.*

LOPERA, I.M. (2002): "Recuperación en Álora (Iluro) de una estatuilla de bronce que representa a Mercurio y hallazgo de cerámica tartesia, íbera y romana. (Pruebas irrefutables de que el topónimo Iluro corresponde a Álora)", *Bolskan* 19: 263-276.

LÓPEZ PARDO, F. Y suÁREZ PADILLA, I. (2010): "La organización y explotación del territorio del litoral occidental de Málaga entre los siglos VI-V a.C.: de las evidencias literarias a los nuevos datos arqueológicos", *Mainake XXXII: 781-811.*

MARTÍNEZ RUIZ, C. (2011): "Avance de resultados de la A.A.P. de control arqueológico de movimientos de tierras aplicado a las obras del castillo de Álora, Málaga", (Documentación administrativa inédita).

PERDIGUERO LÓPEZ, M. (1994): "Un horno alfarero de época ibérica en Aratispí (Cauche el Viejo, Antequera)", *Jábega* 74: 3-14.

PERDIGUERO LÓPEZ, M. (1997-1998): "Aratispi: las facies protohistóricas y su evolución en el tiempo. Villanueva de Cauche (Antequera)", *Mainake XIX-XX*: 47-70,

PERDIGUERO LÓPEZ, M. (2002): "Consideraciones sobre el acervo material cerámico ibérico en la provincia de Málaga", *Mainake XXIV*: 83-100.

RECIO, A. (1982-1983): "Arroyo Hondo. Un alfar ibérico en Álora, provincia de Málaga". *Mainake IV-V*: 133-172.

RECIO, A. (2015-2016): "El alfar ibérico de Arroyo Hondo. (Álora, Málaga). Treinta años después". *Isla de Arriarán 42-43*: 395-434.

RECIO, A. Y MARTÍN, E. (2008): "Formaciones sociales ibéricas en Valle de Abdalajís (Málaga)" *Mainake XXX*: 379-412.

Borrador / Preprint