

# ANUARIO ARQUEOLÓGICO DE ANDALUCÍA 2016

BORRADOR / DOCUMENTO PRE-PRINT

## **ACTIVIDAD ARQUEOLÓGICA PUNTUAL “PRÁCTICAS DE EXCAVACIÓN EN EL YACIMIENTO ARQUEOLÓGICO DEL CERRO DE LA ENCINA (MONACHIL, GRANADA). CAMPAÑA DE 2016”**

Gabriel Martínez Fernández, José Andrés Afonso Marrero, Alberto Dorado Alejos, Francisco Martínez Sevilla y Alejandra García García

La elección de esta área de excavación es continuación de las intervenciones realizadas durante las campañas de 2003-04, 2005, 2010, 2011, 2012, 2013, 2014 y 2015 en el denominado sector central de la Zona B, que se programaron inicialmente para la puesta en valor del yacimiento (intervenciones de 2003 a 2005) y después prosiguieron como excavaciones de prácticas para los alumnos del máster en Arqueología de la Universidad de Granada (Aranda Jiménez *et al.* e.p.; Aranda Jiménez y Altamirano García, e.p.; Aranda Jiménez y Gámiz Caro, e.p. a; Aranda Jiménez y Gámiz Caro, e.p.; Martínez Fernández *et al.* e.p. a; Martínez Fernández *et al.* e.p. b).

Además, en esta campaña, por razones de protección del yacimiento, se solicitó también autorización para proseguir la excavación del “testigo” interior del denominado “bastión de El Cerro de la Encina”, que comenzó en 2000 (Fig. 1).

La descripción de los trabajos y resultados alcanzados se expone a continuación:

### **Zona A**

#### Excavación del testigo interior del bastión de la fase II de la secuencia constructiva de la zona

Las labores constituyen una continuación de las realizadas en 2015 (Martínez Fernández *et al.* e.p. b), ya que persistía la misma necesidad de documentación de la evidencia que todavía se conservaba en el mismo, puesto que el deterioro provocado con el paso de los años amenazaba su derrumbe y desaparición definitivos.

Se ha aplicado la misma metodología de intervención seguida en la campaña anterior por tramos de 1 m que se fueron rebajando por unidades mínimas de excavación de hasta 10 cm de espesor siempre relacionadas con las unidades sedimentarias, de manera que su potencia preestablecida se modificaba en relación con la disposición de las interfaces entre estratos. Con este procedimiento se han rebajado 50 cm más en el tramo más largo de la “L” que dibuja el testigo (Fig. 1).

El sedimento está siendo lavado con agua sobre cribas superpuestas de diferentes calibres, siendo el menor de 1 mm, y triado con el fin de recoger los materiales mayores de ese tamaño.

Del análisis de los materiales recuperados durante la excavación, se desprende que los sedimentos exhumados durante esta campaña tienen una cronología del Bronce Final (Fig. 2: a, b).

## **Parte central de la Zona B**

### Corte 57

#### *Sector B1a2*

Área de 1,50 m de ancho por 2,40 m de longitud dispuesta a lo largo del perfil oeste del corte. Se rebajó entre -14,50 y -14,88 en varias UME de aproximadamente 10 cm de potencia. Se localizaron, indiciariamente, varias piedras de la cara meridional del muro argárico identificado en la campaña anterior (Fig. 3).

Algunos de los fragmentos cerámicos recuperados son de tipos seriados en el Bronce Final (Fig. 2: c) porque el muro se derrumbó durante esta última época y a ella corresponden a los sedimentos que se acumularon por su lado sur.

#### *Sector B1b1*

Se ubica a continuación del anterior hacia el sur, con la misma anchura y una longitud de 2,65 m. Los trabajos son continuación de los iniciados en la campaña de 2015. La excavación ha comenzado a -15,02 y ha acabado en -15,26. Durante la actuación se respetó la parte oriental del derrumbe, a fin de preservar la conexión estratigráfica con el techo de los depósitos ubicados en el sector G. Además, se definió el techo de un muro de piedras de pequeño tamaño y el revoco de su cara interna característico de construcciones similares del Bronce Final en este yacimiento (Fig. 3). Entre el material cerámico se recogió un fragmento de fuente carenada (Fig. 2: d).

### Corte 66

Se ha intervenido en los sectores A1 y B1.

#### *Sector A1*

Aunque sus dimensiones son de 2 m en sentido norte-sur, por 1,60 m este-oeste, se trabajó en el subsector A1a, un paquete de depósitos con una potencia máxima de 80 cm en su parte más alta y forma aproximada de cuarto de círculo con 1,15 m en sentido norte-sur por 1,20 en dirección este-oeste. Tras la excavación se reconoció lo que parecen ser las piedras de calzo de un poste de pequeño diámetro (Fig. 4).

El análisis de los materiales recuperados indica que se trata de los restos de una superficie de hábitat del periodo argárico del asentamiento (Fig. 2: e, f, g, h) sobre la que se han acumulado sedimentos que tienen características de coluvión con intrusiones de materiales del Bronce Final (Fig. 2: i, j).

#### *Sector B1*

Está dividido en dos subsectores, B1a y B1b. La superficie de excavación es de 1,60 m por 1,60 m. El sector B1a tiene una extensión de 0,60 m en dirección n-s y 1,60 m en la orientación e-o, aunque sólo se trabajó en la delimitación B1a1 entre las cotas -13,39 m

y -13,67 m. En el proceso de excavación se identificó un hoyo de poste (Fig. 4). En el subsector B1b se regularizó un área de una longitud de 1,20 m n-s y una anchura de 1,60 m. e-o. Los depósitos arqueológicos extraídos se situaban entre la cota -13,99 m y -14,21 m y en ellos se localizó un hoyo de poste abierto en la roca (Fig. 4).

Tanto las estructuras localizadas como los sedimentos corresponden a momentos diferentes de la ocupación argárica de esta zona.

## BIBLIOGRAFÍA

- ARANDA JIMÉNEZ, G., ALARCÓN GARCÍA, E. y ALTAMIRANO GARCÍA, M. (en prensa). Prácticas de excavación arqueológica en el yacimiento del Cerro de la Encina (Monachil, Granada), Junio 2010, *Anuario Arqueológico de Andalucía/2010*.
- ARANDA JIMÉNEZ, G. y ALTAMIRANO GARCÍA, M. (en prensa). Prácticas de excavación arqueológica en el yacimiento de la Edad del Bronce del Cerro de la Encina (Monachil, Granada), Junio de 2011, *Anuario Arqueológico de Andalucía/2011*.
- ARANDA JIMÉNEZ, G. y GÁMIZ CARO, J (en prensa a). Prácticas de excavación arqueológica en el yacimiento de la Edad del Bronce del cerro de la Encina (Monachil, Granada), Mayo de 2012, *Anuario Arqueológico de Andalucía/2012*.
- ARANDA JIMÉNEZ, G y GÁMIZ CARO, J. (en prensa b). Prácticas de excavación arqueológica en el yacimiento de la Edad del Bronce del Cerro de la Encina (Monachil, Granada), Mayo de 2013, *Anuario Arqueológico de Andalucía/2013*.
- ARANDA JIMÉNEZ, G., y MOLINA GONZÁLEZ, F. (2003). Memoria preliminar de la intervención arqueológica de urgencia realizada en el yacimiento del Cerro de la Encina (Monachil, Granada), *Anuario Arqueológico de Andalucía/2000*, Consejería de Cultura de la Junta de Andalucía, Sevilla, vol. III(1), pp. 621-626.
- ARANDA JIMÉNEZ, G., y MOLINA GONZÁLEZ, F. (2005). Intervenciones arqueológicas en el yacimiento de la Edad del Bronce del Cerro de la Encina (Monachil, Granada), *Trabajos de Prehistoria* 62(1), pp. 165-180.
- ARANDA JIMÉNEZ, G., MOLINA GONZÁLEZ, F., FERNÁNDEZ, S., SÁNCHEZ, M., AL OUMAOU, I., JIMÉNEZ-BROBEIL, S. y ROCA, M. G. (2008). El poblado y necrópolis argáricos del Cerro de la Encina (Monachil, Granada). Las campañas de excavación de 2003-05, *Cuadernos de Prehistoria y Arqueología de la Universidad de Granada*, 18, pp. 219-264.
- ARRIBAS PALAU, A., PAREJA LÓPEZ, E., MOLINA GONZÁLEZ, F., ARTEAGA MATUTE, O. y MOLINA FAJARDO, F. (1974). *Excavaciones en el poblado de la Edad del Bronce del Cerro de la Encina (Monachil, Granada)*, Excavaciones Arqueológicas en España 81, Madrid.
- MARTÍNEZ FERNÁNDEZ, G., DORADO ALEJOS, A., GÁMIZ CARO, J., MARTÍNEZ SEVILLA, F., MOLINA GONZÁLEZ, F. AFONSO MARRERO, J. A. y CONTRERAS CORTÉS, F. (en prensa a). Actividad arqueológica puntual en el Cerro de la Encina (Monachil, Granada). Campaña de mayo de 2014, *Anuario Arqueológico de Andalucía/2014*.
- MARTÍNEZ FERNÁNDEZ, G., AFONSO MARRERO, J. A., DORADO ALEJOS, A., BASHORE ACERO, Ch., GÁMIZ CARO, J., MARTÍNEZ SEVILLA, F.,

MORA GONZÁLES, A., CARRATALÁ GUIJARRO, M., MOLINA GONZÁLEZ, F. y CONTRERAS CORTÉS, F. (en prensa b). Actividad arqueológica puntual en el Cerro de la Encina (Monachil, Granada). Campaña de mayo de 2015, *Anuario Arqueológico de Andalucía/2015*.

Borrador / Preprint

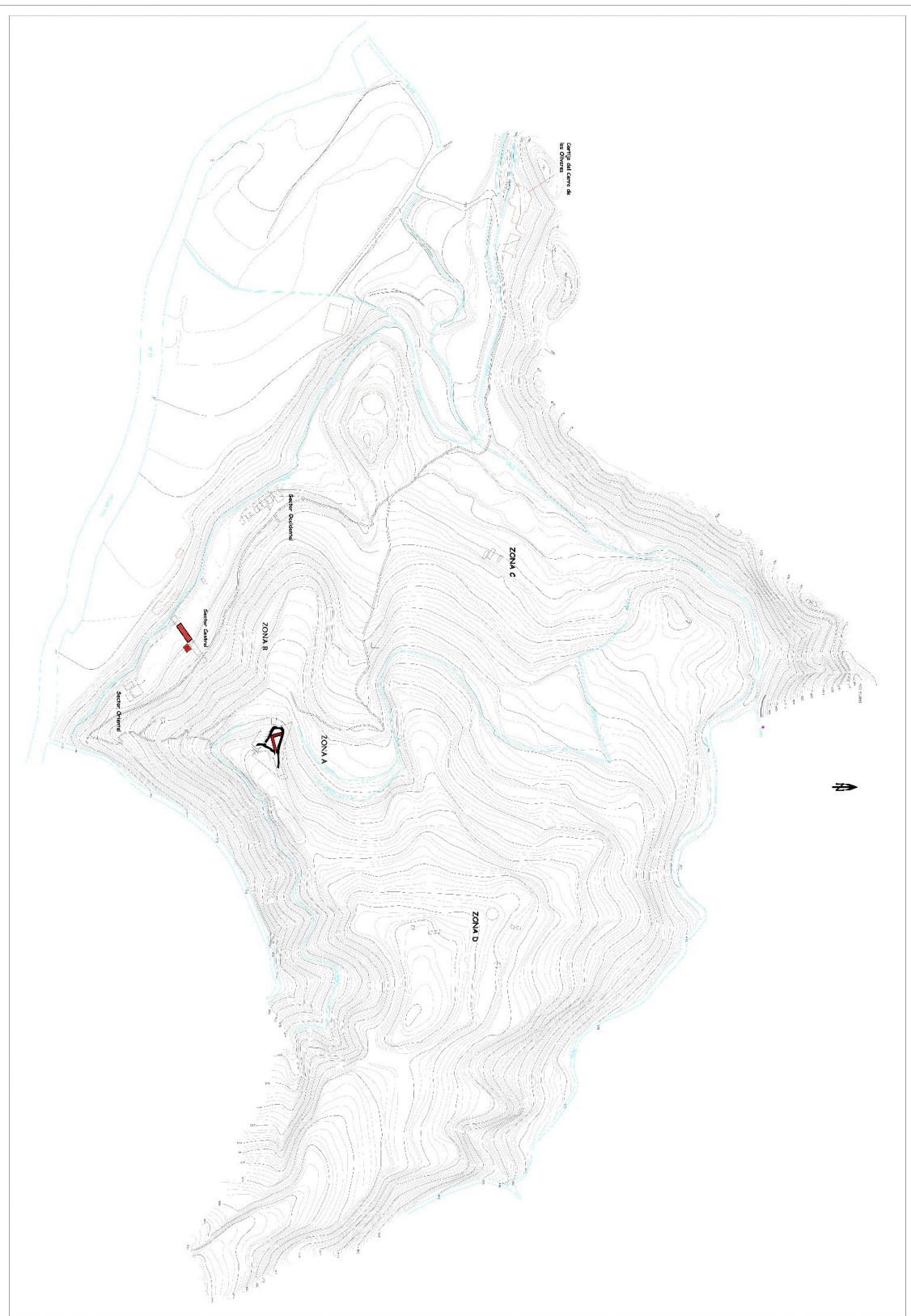


Fig. 1. Plano topográfico del yacimiento arqueológico “Cerro de la Encina” (Monachil, Granada) con la localización (en rojo) de las áreas de intervención en 2016.



Fig. 2. Selección de fragmentos de vasos cerámicos recuperados durante la campaña de 2016: a) M-70614, b) M-70683, c) M-57639, d) M-57613, e) M-66597-1, f) M-66597-2, g) M-66597-7, h) M-66589, i) M-66597-5, j) M-66597-6.

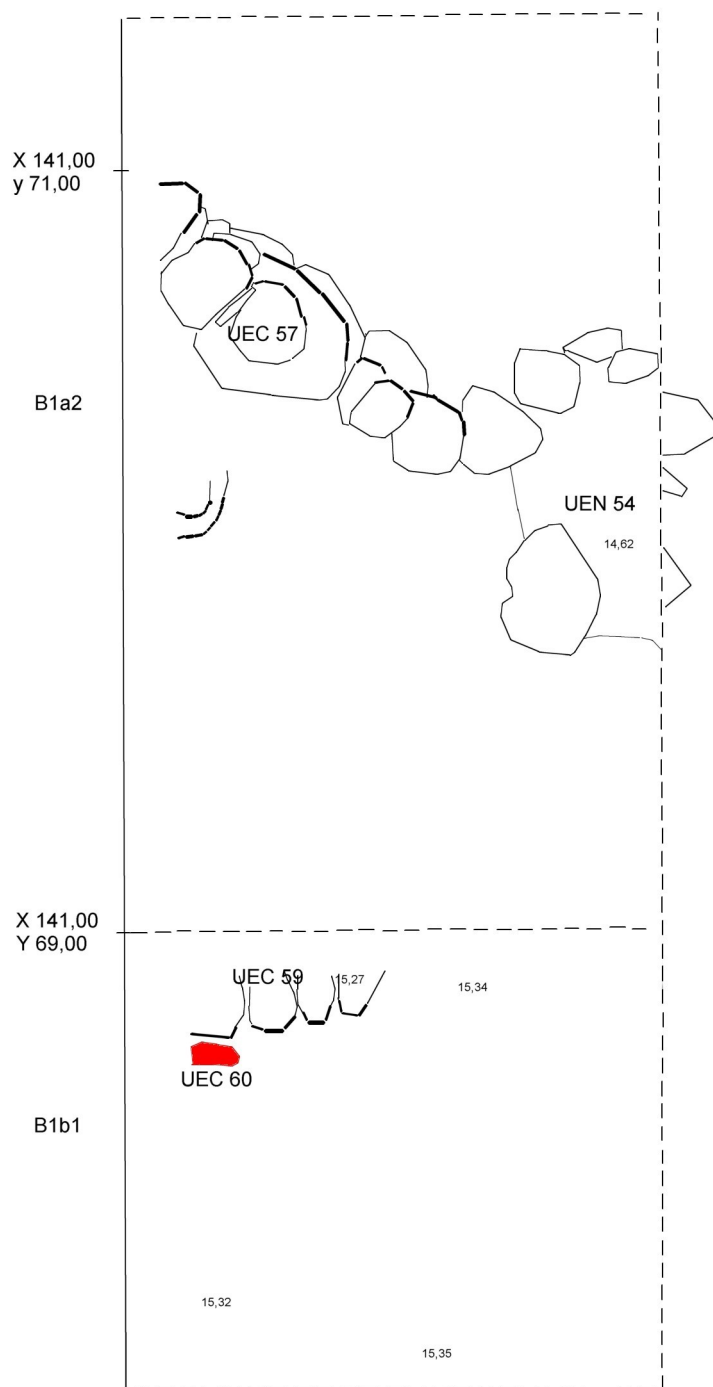


Fig. 3. Planta final tras la campaña de 2016 en los sectores B1a2 y B1b1 del corte 57 (Zona B).



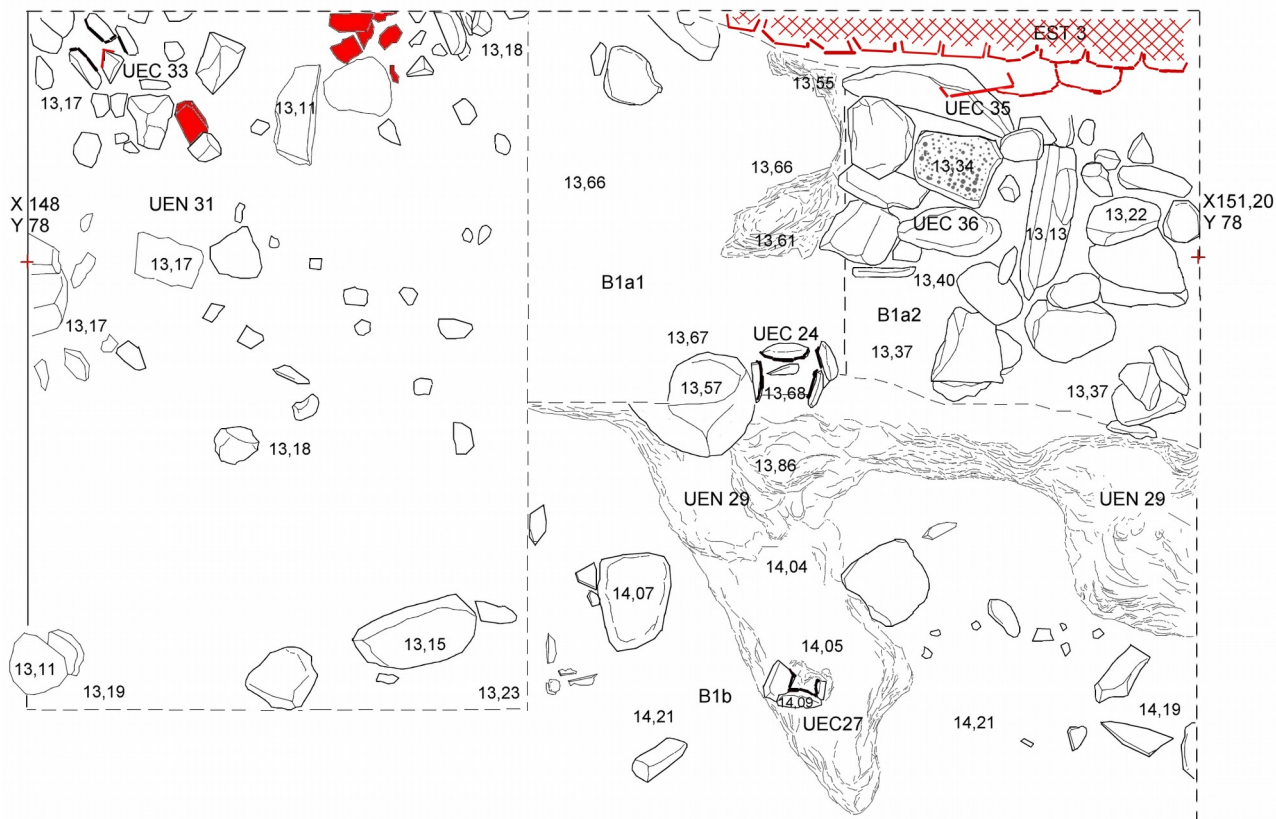


Fig. 4. Planta final tras la campaña de 2016 de los sectores A1 y B1 del corte 66 (Zona B).