

INTERVENCIÓN ARQUEOLÓGICA EN SONDEO Y MOVIMIENTOS DE TIERRA. ELIMINACIÓN DEL PUNTO DE DEL MUNICIPIO DE ALFACAR, GRANADA (Expdte. BC.03.143/17)

Justo F. Sol Plaza

M^a Luisa Gámez-Leyva Hernández

Resumen: en el presente artículo se ofrecen las conclusiones de la IAP “Intervención Arqueológica en sondeo y control de movimientos de tierra. Eliminación del punto de vertido pv4 del municipio de Alfacar, Granada” (Expediente BC.03.143/17).

Abstract: this paper shown the results of the archaeological intervention ““Intervención Arqueológica en sondeo y control de movimientos de tierra. Eliminación del punto de vertido pv4 del municipio de Alfacar, Granada” (Expediente BC.03.143/17)”.

1. Objetivos generales de la intervención:

La intervención arqueológica se plantea siguiendo las diligencias emitidas por la Delegación Territorial de Cultura, Turismo y Deporte de Granada en la que autorizaba a la realización de una obra con remoción de tierras promovida por el grupo Aguas VegaSierra Elvira S.A. (Aguasvira) de cara a la eliminación del punto de vertido PV4 del Municipio de Alfacar (Granada), cuyo trazado afectaba a parte del B.I.C. de la Iglesia de Nuestra Señora de la Asunción.

En dicha autorización (expediente BC.AV.ARQ.67/17) se explicitaba literalmente que “*La Comisión acuerda por unanimidad informar favorablemente el proyecto recibido en esta Delegación con fecha 12 de septiembre de 2017, condicionado a la realización de un control arqueológico de los movimientos de tierras y una excavación con sondeo en el colector*”, por lo que los objetivos principales de la intervención arqueológica serían el control de la extracción de tierra y la documentación y potencial protección de los restos arqueológicos de entidad que pudieran aparecer en el transcurso de la obra.

2. Metodología empleada:

Para una mayor organización, la obra fue dividida en 6 Áreas de trabajo que se trataron de forma individualizada de cara al registro, tanto estratigráfico como de cultura material mueble e inmueble.

Así mismo distinguimos dos tipos diferentes de actividades arqueológicas dentro de la misma intervención: el control visual de movimientos de tierra y la realización de un sondeo arqueológico.

-Control arqueológico de movimiento de tierras:

La extracción de sedimentos se realizó mediante el empleo de maquinaria operada por los obreros de la empresa M. Povedano Foche S.L., bajo la supervisión del equipo de arqueólogos que detuvieron cualquier actividad de la misma ante la potencia de restos arqueológicos en cada una de las áreas de actividad.

-Excavación arqueológica:

La excavación arqueológica mediante sondeo fue planteada en el lugar en el que la obra requería de la realización de una arqueta-aliviadero de 12m² de superficie y una profundidad estimada de 2m. El lugar del emplazamiento, frente a la plaza de la iglesia, hacía a esta estructura susceptible de alterar estratos arqueológicos, por lo que la extracción de capas sedimentarias fue realizada a mano por los operarios de la empresa bajo la dirección de los arqueólogos, a excepción de las primeras capas de asfalto y conglomerado de nivelación que fueron retiradas a máquina.

A partir de estos criterios, la excavación de las distintas estructuras y complejos a los que se asocian, se utilizan en este caso como medio para determinar funcionalidades específicas de cada uno de los espacios conductuales, así como para analizar la articulación entre los distintos espacios para determinar su organización y composición de las distintas unidades funcionales.

Para ello se requirió la necesaria precisión en la documentación espacial tridimensional tanto de los elementos ecofactuales como artefactuales que se vayan localizando. Para este aspecto contamos con una cámara fotográfica Canon EOS 100D con la cual proceder a una completa documentación gráfica que procesar mediante un programa de gestión de imágenes en tres dimensiones, obteniendo posteriormente un modelo fotogramétrico sobre el cual realizar cualquier tipo de análisis dimensional que se precise, sustituyendo así al tradicional dibujo en alzado y planta en campo, pues este método es mucho más completo, rápido y preciso.

En cuanto a la organización secuencial, se estructura en UUEE (sedimentarias, construidas y negativas) que pueden agruparse en Hechos y éstos a su vez en Complejos Estructurales. Las fases se han definido a partir de los cambios estructurales, y no solamente estratigráficos.

Las escalas de la documentación planimétrica resultante se situaron en los valores de 1:10, 1:20 ó 1:50 dependiendo cuando nos encontremos con elementos de gran interés y reducido tamaño, una documentación estructural mayor, o finalmente restitución de espacios de grandes dimensiones.

El sistema de registro utilizado ha sido SIRA ¹por tratarse de un sistema versátil y muy ágil, tanto en documentación de campo como de laboratorio, y donde cualquier elemento se interrelaciona con todos los de su entorno simplemente teniendo como base el número de la UE. Este sistema tiene como base indivisible la UE, existiendo tres tipos, estructura terrosa, negativas sin entidad física, y construidas siempre resultante de la actividad antrópica. De este modo, identificadas cada una de dichas unidades estratigráficas y correctamente caracterizadas se podrá proceder a cualquier tipo de análisis respecto a su matriz o los clastos que pudieran contener independientemente de su naturaleza, sean ecofactuales, o artefactuales.

¹ Sistema Informatizado de Registro Arqueológico, desarrollado por el Dr. Andrés M^a Adroher Auroux, Profesor Titular del Dpto. de Prehistoria y Arqueología de la Universidad de Granada

Respecto a la recogida de restos de cultura material, dadas las características de los hallazgos, todos ellos con intrusiones de materiales contemporáneos o indicios claros de acción antrópica contemporánea, hicieron desear la idea de una recogida de estos, limitándose a la documentación fotográfica de los mismos recogida la memoria de la intervención.

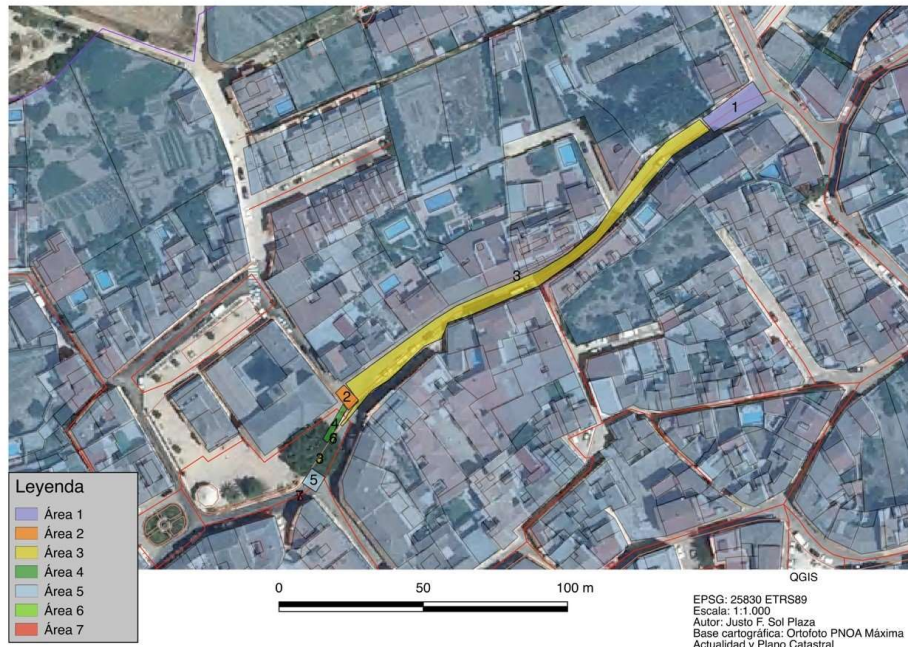


Fig. 1 División de la zona de trabajo en áreas.

3. Conclusiones.

Estableceremos los resultados en función de la naturaleza de la actividad existente en las áreas intervenidas, por lo que distinguiremos entre las Áreas 1, 2, 3, 4, 6 y 7, en las que el trabajo arqueológico se limitó a la vigilancia y control visual de los movimientos de tierra; y el Área 5, en la que las características de la obra que albergaría la arquetaaliviadero la hacían óptima para el emplazamiento del sondeo que se planteaba en el proyecto inicial según la instrucción de la Delegación de Cultura de Granada.

Se puede afirmar que las conclusiones generales extraídas a la luz de son poco profundas desde una perspectiva científica, limitándose la actuación del equipo técnico a garantizar la integridad y conservación de los restos aparecidos, y constatando así mismo que la empresa adjudicataria de las obras ha cumplido con creces las cautelas impuestas por la Delegación de Cultura de Granada.

-Control visual de los movimientos de tierra: en las áreas en las que se realizó este tipo de actividad arqueológica, ha quedado patente que la cercanía a la iglesia de Nuestra Señora de la Asunción es un factor notable para la proliferación de restos de cultura material

medieval y pos-medieval, siendo reseñable la escasa aparición de estos en el Área 4 (localizada a escasos metros de la fachada de iglesia), que muy probablemente sea debida a la realización sucesiva de obras durante el siglo XX con motivo de la realización de los distintos niveles de plaza que han podido ser documentados durante las labores llevadas a cabo en la presente intervención. Así mismo, las intrusiones contemporáneas evidenciadas bien pudieran ser achacadas a este mismo fenómeno.

La aparición de sendos empedrados en el Área 7, tan próxima al sondeo del Área 5, no es de extrañar si nos hacemos eco de los testimonios de los vecinos más ancianos de la localidad, que afirman haber visto dichos pavimentos durante su juventud.

La inexistencia de material en el Área 6, se debe seguramente tanto a las obras de la vecina Área 4, así como otras relacionadas con la construcción y mantenimiento de la calle actual, como a la cercanía del barranco, cuyo abovedado es visible a poca profundidad en el perfil SE del área.



Fig. 2 Planta del sondeo del área 5. Modelo fotogramétrico.

-Sondeo arqueológico: en el Área 5, la aparición de las diferentes estructuras evidencian la importancia que la plaza de la iglesia tuvo a lo largo de la historia del municipio. La aparición de la estructura de sillares que motivó el abandono de la obra, así como la presunta acequia, el empedrado y la canalización de cerámica, nos hablan de diferentes fases de uso de la calle, si bien la presencia de materiales o estructuras contemporáneas (como el tubo de hormigón asociado a la acequia), nos impiden otorgarles una cronología efectiva, evidenciando así mismo la amortización tanto del espacio como de la funcionalidad de alguna de las estructuras.