

# ANUARIO ARQUEOLÓGICO DE ANDALUCÍA

## 2019

BORRADOR / DOCUMENTO PRE-PRINT

**ACTIVIDAD ARQUEOLÓGICA PREVENTIVA,  
CONTROL DE MOVIMIENTOS DE TIERRA,  
EN CALLE AMAYA Nº 2 DE CÁDIZ.**

Inmaculada Pérez Parra

Marcos A. Martelo

**Resumen:** En esta intervención arqueológica de la calle Amaya nº2, situada en la parte baja del Barrio de Santa María de Cádiz, hemos documentado una estratigrafía con un nivel de duna que pudiera corresponderse con el margen del canal Bahía-Caleta que se amortiza presumiblemente en época medieval y moderna.

*Abstract:*

In this archaeological intervention at number 2 of Amaya street, located in the lower part of the Barrio de Santa María de Cádiz, we have documented a stratigraphy with a dune level that could correspond to the margin of the Bahía-Caleta canal that presumably pays for itself in medieval times and modern.

## **INTRODUCCIÓN**

Según el Art. 4.5.8. del PGOU de Cádiz el solar se ubica en una zona catalogada como Grado 0 o máximo. Sin embargo, debido a que la remoción del terreno es muy limitada en el tipo de obras que genera esta intervención, la actividad arqueológica aprobada por Delegación de Cultura es un Control de Movimientos de Tierra.

El movimiento de tierra se limita así a la excavación del foso de ascensor (2 m de lado y 1,80 m profundidad) y la construcción de nueva planta, en la medianera con la Calle Sopranis nº 8, con 100 m<sup>2</sup> de superficie aprox. y 1,00 m de rebaje del terreno, salvo en la esquina suroeste donde alcanza 1,80 m de profundidad.

## **UBICACIÓN**

El solar objeto de estudio se encuentra en la calle Amaya nº 2 en Cádiz. Su forma es trapezoidal, con una superficie de 523,17 m<sup>2</sup>, cuya referencia catastral es 2663701QA4426D0003DY.

La fachada se sitúa al noreste, en la calle Plocia; su lado noroeste da a la calle Amaya 2 y al suroeste tiene medianera con la finca de la calle Sopranis 8.



Lám I. Ubicación en la ciudad de Cádiz.



Lám II. Detalle de la finca en el entorno.

La finca en cuestión está ubicada en el barrio de Santa María de Cádiz, donde diferentes solares han puesto de relevancia la importancia de esta zona en época romana. Se conservan estucos en los paramentos, pavimentos y mármoles. Un ejemplo son las actuaciones llevada a cabo en C/ Botica 26 (1995), C/ Mirador 21 (1995), C/ Concepción Arenal (1997), C/ Santo Domingo 28 (1998), C/ Botica 31 y 33 (1998), C/ Santo Domingo 2 con Cuesta de las Calesas 39 (1998) y C/ Santa María 17 y 19 (2001).

Sin embargo, la finca de Amaya 2 se emplaza en una de las zonas más bajas desde el punto de vista topográfico de este barro de Santa María, a una cota de unos 6,15 m.s.n.m., próximo a la plaza de San Juan de Dios, por lo que se situaría en la inmediaciones del margen meridional del canal Bahía-Caleta, lo que pudiera relacionarse con la ausencia de vestigios romanos en este solar.

## **DESARROLLO DE LA ACTIVIDAD ARQUEOLÓGICA PREVENTIVA**

Para la parte del edificio realizada de nueva planta en el extremo suroeste de la finca, con una superficie de 100 m<sup>2</sup> aprox., se ha ejecutado una cimentación por losa armada, para lo que se han excavado 3 bataches hasta una cota de -1 m. y un cuarto batache, en la esquina suroeste, hasta una cota de -1,8. bajo el punto 0 situado a la altura del nº2 de la calle Amaya. Este batache de la esquina suroeste, que llega a -1,8 m. por razones de seguridad, tiene una planta de 3,8 x 3,8 m. (ver planimetría).



Lám. III. Vista general del extremo suroeste de la finca  
donde se ubica la cimentación de losa de hormigón.



Lám. IV. Perfil general de excavación para losa de cimentación.



Lám. V. Perfil de batache en esquina suroeste.

En la excavación para esta losa de cimentación se documenta un primer estrato compuesto por restos de pavimentación contemporánea y escombros (UE1) de unos 0,20 m. de potencia y bajo éste un estrato de arena de duna (UE2) hasta la cota final, donde se localizan algunos restos óseos de fauna algunos fragmentos de cerámicas modernas (bordes de botijas, escudilla de loza blanca,...) junto a otro de apariencia almohade (galbo de posible ataífor con línea de almagra bajo melado, galbo de jarra restos de decoración pintada en rojo).

En la excavación del foso de ascensor, de 2x2 m, de planta y -1,8 m. de profundidad, documentamos la misma secuencia estratigráfica, con el nivel de escombros UE1 de unos 0,20 m. de espesor, bajo la arena dunar (UE2) que llega hasta la cota final.



Lám. VI. Perfil de foso de ascensor.

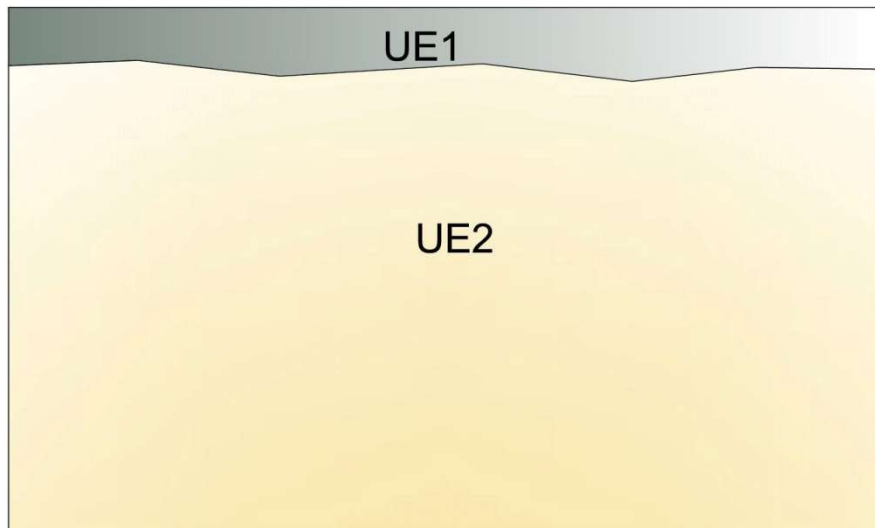
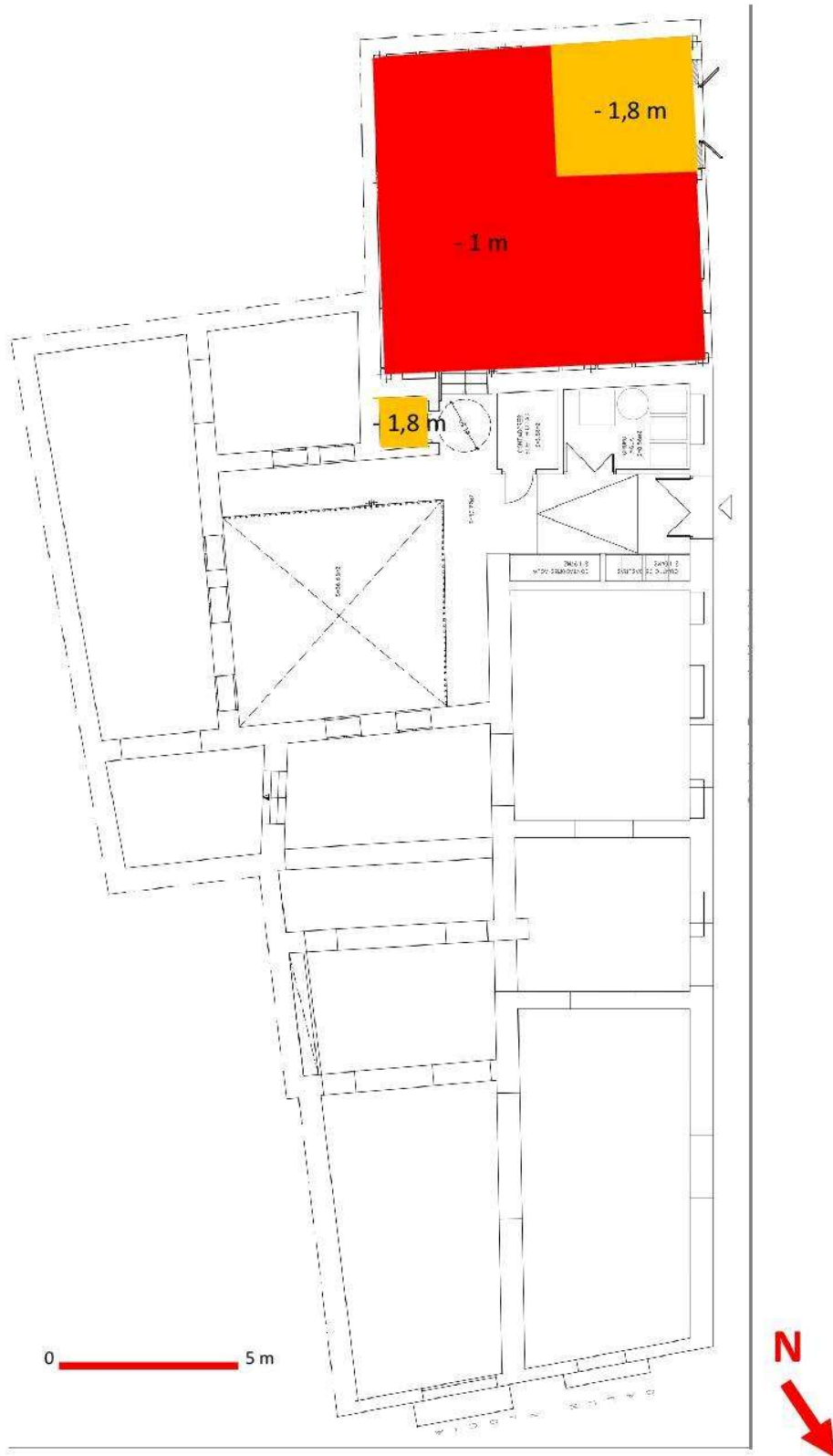


Fig. 1. Perfil tipo de la excavación.





Planta con indicación de cota final de excavación.

Fig. 2

## **CONCLUSIÓN**

En conclusión, en esta intervención arqueológica de la calle Amaya nº2, situada en la parte baja del Barrio de Santa María de Cádiz, hemos documentado una estratigrafía con un nivel de duna que pudiera corresponderse con el margen del canal Bahía-Caleta que se amortiza presumiblemente en época medieval y moderna.