

ANUARIO ARQUEOLÓGICO DE ANDALUCÍA

2020

BORRADOR / DOCUMENTO PRE-PRINT

INTERVENCIÓN ARQUEOLÓGICA DE PROSPECCIÓN ARQUEOLÓGICA SUPERFICIAL DEL TÉRMINO MUNICIPAL DE EL SAUCEJO, SEVILLA PARA LA ELABORACIÓN DE LA CARTA PATRIMONIAL MUNICIPAL. 2020

**LAURA MERCADO HERVÁS
JUAN CARLOS MEJÍAS-GARCÍA
MIGUEL ÁNGEL DE DIOS PÉREZ**

Resumen: En este artículo se exponen los resultados de esta Intervención arqueológica de prospección arqueológica en el término municipal de El Saucejo (Sevilla), para la redacción de la Carta Patrimonial de dicho municipio.

Abstract: This paper presents the results of the Archaeological Activity, consisting of the archaeological prospecting in the municipality of El Saucejo (Seville), for the elaboration of the Historical-Cultural Heritage Charter of this municipality.

LOCALIZACIÓN Y JUSTIFICACIÓN DE LA INTERVENCIÓN

El Saucejo es un municipio poco conocido o académicamente estudiado. Aunque el núcleo urbano tiene un origen moderno, se tiene constancia de restos materiales de casi todos los periodos históricos repartidos por su término municipal. Este desconocimiento general unido a la redacción de un nuevo PGOU, motivó la necesidad de realizar una Carta Patrimonial del municipio cuyos resultados fueran incluidos en el nuevo planeamiento, y en el que serían incluidos también los resultados obtenidos en la prospección realizada en los suelos del entorno urbano, el 2019.

CONTEXTO HISTÓRICO Y ARQUEOLÓGICO

Aunque la historia del actual casco histórico de El Saucejo se retrotraiga a las repoblaciones tras la reconquista, la ocupación de su término municipal es mucho más antigua. Los restos de ocupación los encontramos a lo largo de la historia en torno a las terrazas del río Corbones. El río y su entorno, son el lugar idóneo para la captación de recursos de cualquier grupo humano y para el asentamiento de población durante la prehistoria reciente. Es también en la sierra, en los meandros del Corbones, donde encontramos asentamientos del periodo Íbero y su posterior ocupación por los romanos. El yacimiento con mayor potencialidad arqueológica se encuentra en la zona denominada “Los Baldíos”. Se trata de una amplia meseta en un meandro del Corbones con restos de construcciones de época romana y una línea de muralla de más de 100 metros. Los materiales encontrados son cuencos, platos, fuentes, escudillas, etc., con una cronología que va desde el s. VII a.C. al siglo I d. C, es decir ocupado durante el periodo ibero y romano. En dicho lugar se hallaron la copia más completa de la ley Flavia municipal, conocida como Lex Irnitana. Del periodo islámico apenas tenemos información. Por el topónimo, podemos presuponer que la aldea de La Mezquitilla tiene su origen en un asentamiento, población o alquería islámica. De hecho, surge en torno a un manantial de agua donde hoy día aún se levanta la llamada “Fuente del Moro”. Esta se encuentra en una ladera en pleno cruce de la Cañada Real de Ronda y la Colada de los Badillos. Sin embargo, tras la prospección de una de las parcelas (SUNC 17), hemos comprobado que el material disperso encontrado no corresponde al periodo islámico,

como podíamos esperar, sino al romano, con fragmentos de terra sigillata clara, por lo que debemos retrotraer el origen de esta aldea al periodo romano.

El Saucejo como núcleo urbano tiene su origen a finales del siglo XVI en relación con la Casa de Osuna, que crea en este espacio vacío, situado en la “banda morisca”; una serie de cortijos para la explotación económica del territorio. De algunos de esos cortijos surgieron aldeas, siendo la de El Saucejo la más importante, por albergar mayor número de población. Su origen debió de tener algo que ver posiblemente con la unión del cortijo Alto y el cortijo de San Vicente y de ahí fue expandiéndose, hasta convertirse en Puebla en el siglo XVII con 4 aldeas de las cuales hoy día quedan dos: Navarredonda y Mezquitilla, atrás quedaron en el tiempo Majadahonda que llegó a tener ermita propia, antes de ser destruida por los franceses y El Ingenio, justo en las lindes con el término municipal de Los Corrales, aldea que progresivamente se despobló.

La Puebla de El Saucejo en 1661 llega a fundar parroquia por tener cerca de 1.000 almas, según consta en el archivo parroquial. En la segunda mitad del siglo XVIII existía el pueblo con su actual nombre, y en el siglo XIX se constituyó en "Ayuntamiento Independiente" al abolirse los señoríos jurisdiccionales.

Como ocurre en la Mezquitilla, el elemento que distingue al municipio es la existencia de numerosos manantiales, fuentes, pozos etc que nos hablan del origen urbano de cada uno de los núcleos urbanos de El Saucejo. La fuente más conocida desde el siglo XIX es La Fuente del Viejo, conocida por sus virtudes medicinales, la Fuente del Cañuelo, la de Navarredonda, La Fuente del Moro, la Fuente de la Grana, y la Saucedilla. De interés es la Fuente de tres caños que se encuentra en la Plaza de la Iglesia y que fue construida a finales del siglo XIX.

El origen de Navarredonda está en un descansadero de ganado, se conforma en torno a dos espacios abiertos, la calle y plaza de la Iglesia, alrededor de las que se desarrolla la aldea, atravesada por el Camino a los Corrales. Destaca la Ermita y la Fuente descansadero de ganado.

ESTRATEGIA Y DESARROLLO DE LA INTERVENCIÓN

El punto de partida del conocimiento e inventariado de los bienes patrimoniales de El Saucejo era mínimo. Partíamos de 1 yacimiento arqueológico (Los baldíos), 4 elementos de carácter singular como las fuentes y abrevaderos, 11 elementos arquitectónicos entre las que se incluyen la Iglesia, Ermita y viviendas de interés, 7 etnológicos correspondientes a cortijos y haciendas y 1 de carácter paisajístico.

Dado que era necesaria la realización del total del área del término municipal de El Saucejo, y que el volumen total a prospectar se excedía claramente de las posibilidades, consideramos este trabajo como la primera fase, para la cual se diseñó una estrategia de trabajo donde partíamos de las áreas de prospección previamente seleccionadas, cubriendo los sectores que, bajo nuestro criterio, resultan con mayor potencialidad arqueológica y eliminando al menos para esta fase, espacios que, por sus características geográficas o geomorfológicas, presentan menor posibilidad de albergar restos de ocupación humana.

Se priorizaron las áreas asociadas a las Cañadas reales, veredas y vías pecuarias que atraviesan el municipio (Cañada Real de Ronda, Cañada Real de Osuna, Cordel de

Badillos, Codel de Corrales etc), los recursos hídricos (entornos del Río Corbones, arroyos, fuentes, manantiales, etc), las terrazas del Corbones, como espacio natural idóneo para el asentamiento y para talleres líticos prehistóricos, así como por su valor medioambiental y paisajístico, y las mesetas intermedias junto al cauce del Corbones. Este río, dinamizador económico durante la prehistoria y la protohistoria, favoreció la implantación de asentamientos elevados, bien defendidos y con control territorial durante el periodo del bronce, continuando su ocupación durante el periodo preromano y romano. Este es el caso el yacimiento “Los Baldíos”, donde se hallaron los bronce de la Ley municipal de Irni.

La finca de “los Baldíos” o “Vado Yesos” fue prospectada de forma intensiva, realizando una delimitación poligonal exacta del yacimiento de Irni y registrando la intensidad y tipología de los restos documentados en superficie, intentando con ello diferenciar espacios en su interior.

Además, se prospectaron las áreas periurbanas de las aldeas de Navarredonda y La Mezquitilla, así como los restos de la aldea Majadahonda. El origen de estas aldeas suele estar unido a asentamientos agropecuarios tanto del periodo romano como islámico, por lo que la prospección de sus entornos pudo resultar muy positivo; entornos de cortijos y haciendas históricas, por su alta potencialidad en restos correspondientes a antiguos asentamientos agropecuarios; lugares con topónimos como El Tesorillo o Los Castillejos, entre otros.

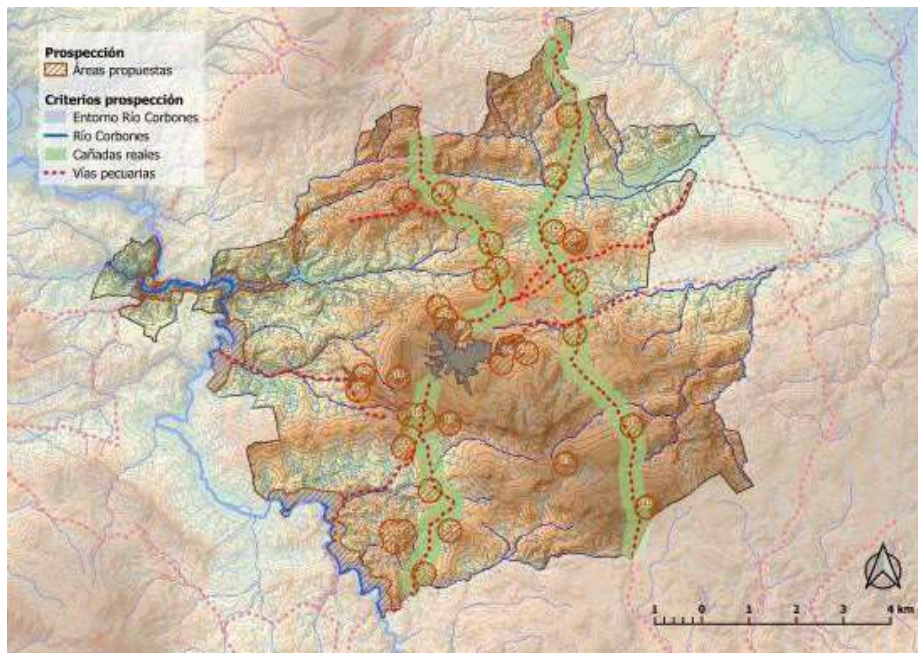


Figura 1: Mapa de distribución de áreas a prospectar

METODOLOGÍA DE TRABAJO Y GESTIÓN DE LA INFORMACIÓN

La prospección arqueológica es un método de trabajo diseñado para la búsqueda y detección de yacimientos arqueológicos, tanto subyacentes como emergentes. En este caso, dado que se trataba de catalogar los Bienes Patrimoniales del municipio de El Saucejo en sus distintas variantes: arquitectónico, arqueológico, etnológico, singular y paisajístico, se ha considerado el trabajo de campo como una “Prospección integral de elementos patrimoniales” en la que todos los elementos están interrelacionados.

Ha resultado de gran interés confirmar cómo los procesos de ocupación humana en el medio y su consecuente antropización se repiten a lo largo de la historia. Como ejemplo y adelanto a los resultados, nombrar la fosilización de numerosos cortijos y ranchos sobre espacios ocupados anteriormente por instalaciones agropecuarias de época romana; o la necesidad humana de controlar estratégicamente el espacio, asentándose en torno a pasos naturales y ocupando elevaciones montañosas o meandros de ríos. Con esa premisa de interrelación, planteamos una prospección extensiva durante la cual hemos recorrido amplios espacios donde hemos localizado nuevos bienes patrimoniales no documentados anteriormente; yacimientos arqueológicos, cortijos, molinos, eras, fuentes y pozos, paisajes de gran interés, miradores o espacios paisajísticos de gran valor; en espacios o ambientes muy distintos: desde el ámbito urbano y periurbano, hasta la sierra y cañones del Corbones, pasando por suaves lomas de campiña.

METODOLOGÍA DE LA INTERVENCIÓN.

Las áreas a prospectar se han realizado siguiendo criterios geográficos, agrupando los puntos a visitar según su proximidad o accesos a las mismas: Sector sur y norte de la Cañada de Osuna con respecto al término municipal; sector norte y sur de la Cañada de Ronda; Río Corbones, etc.

Estas áreas eran recorridas por los tres arqueólogos distribuidos en el espacio de forma lineal y paralela. El recorrido es lento y sistemático, recogiendo la existencia o ausencia de material arqueológico en superficie en toda la parcela. En el momento en que se documentaba la existencia de material arqueológico en superficie, se procedía a delimitar el yacimiento y a prospectar el interior de forma sistemática e intensiva.

La prospección intensiva del entorno se ha realizado recorriendo el terreno en zigzag y en transeptos paralelos. Durante este proceso, se anotaba en nuestros dispositivos móviles los puntos que indicaban el perímetro de cada yacimiento para su delimitación poligonal. Así mismo, se marcaban mediante puntos los hallazgos de materiales arqueológicos, pudiendo observar así la dispersión y tipología de los mismos. Este trabajo se ha realizado de forma minuciosa y sistemática, marcando puntos de ubicación gracias al GPS y a la aplicación SIG instalada en la tablet o el smartphone que portaba cada técnico. De esta manera, quedaban guardados todos y cada uno de los pasos realizados y los puntos marcados, aportando a cada uno de ellos información útil sobre estructuras, material cerámico, etc.

En cuanto al único yacimiento inventariado “Los Baldíos”, correspondiente a la ciudad amurallada romana de Irni, se le dedicó una especial atención, realizando una prospección intensiva de cobertura total, marcando con la aplicación los puntos de mayor concentración de material arqueológico en superficie y mediante líneas y polígonos las estructuras murarias o estancias que podían documentarse en superficie, generando con ello un plano de dispersión de materiales en superficie y de localización

de paramentos que permitiera hipotetizar sobre la extensión de la ciudad romana así como de la distribución de sus elementos urbanos.

El sistema de registro se ha realizado mediante QField, una app que permite trabajar con nuestros proyectos de QGIS para trabajo de campo, es decir, nos permite disponer de toda la información cartográfica y las capas del proyecto que estemos desarrollando, para obtener datos de campo y llevarlos a gabinete de una manera cómoda y fácil.

Una vez terminado el trabajo de campo se volcaban las capas modificadas en QField a QGIS de manera sincronizada, de manera que ya podíamos tener disponible en nuestro PC toda la información tal como la hubiéramos registrado. Posteriormente procedíamos a trabajar con las capas para realizar los análisis, estudios y planimetrías necesarias para planificar el trabajo de los días posteriores, la revisión de aquellos registros que precisaran de mayor explicación o datos, y para terminar y presentar los resultados finales.

Paralelamente al trabajo de documentación y campo, se ha elaborado un SIG y una Geodatabase con la información de campo, de análisis y de ordenación, con agilidad y plenas garantías de calidad que posibiliten todo tipo de consultas y análisis complejos que obtengan el máximo rendimiento de los datos obtenidos.

RESULTADOS DE LA INTERVENCIÓN

El resultado de los trabajos en prospección para esta primera fase, en el ámbito rural ha resultado espectacular, pasando de 1 yacimiento inventariado a un total de 72 de bienes patrimoniales de diverso carácter. De estos, 47 corresponden a yacimientos arqueológicos, 19 a patrimonio de carácter etnológico, 2 con carácter singular y 4 elementos paisajísticos o medioambientales.

Exponemos los resultados partiendo de la secuencia histórica del lugar, incorporando en cada una de los periodos históricos los distintos elementos de carácter arqueológico para periodos antiguos; y los etnológicos y singulares para el periodo moderno y contemporáneo. Mención aparte merecen los 4 entornos paisajísticos catalogados.

Prehistoria

A este periodo corresponden un total de 21 yacimientos, 4 con una clara adscripción al periodo neolítico, 1 al periodo calcolítico, mientras que los 16 restantes se han adscrito de forma genérica a la prehistoria reciente. Debemos separar también los que han sido hallazgos aislados (15 de 21), que nos indican la presencia humana durante ese periodo histórico en el entorno y que son dignos de inventariar para tenerlos en consideración para futuros trabajos de investigación o expedientes preventivos. Estos han sido documentados casi en su totalidad en zonas de afloramiento o existencia de litología con presencia de sílex, justificando la presencia humana en el entorno como área de captación de materia prima lítica.

De hecho, hemos encontrado numerosos espacios, normalmente suaves lomas donde la presencia de afloramientos de bolos silíceos es predominante. En estos casos, ha resultado muy difícil distinguir entre la masa de material silíceo natural, los restos de talla lítica. Evidentemente, la presencia de estas piezas talladas no nos indica la

existencia de asentamientos sino más bien, como ya hemos adelantado, el uso por parte del hombre de estos espacios como canteras o áreas de captación excelentes (ver tabla). De los 21 yacimientos inventariados, tan sólo 6 tienen categoría de asentamiento debido a que el material cerámico y lítico en superficie presenta una densidad media o alta y una dispersión considerable. En estos casos suelen ocupar suaves lomas y laderas, en sitios cercanos a fuentes de aprovisionamiento de materia prima de sílex o bien cercanos a nacimientos de agua, ríos y/o arroyos principales, e incluso en el interior de las vaguadas de éstos,

En alto, sobre cerro notablemente destacado de su entorno se encuentra el Cerro Benítez (Ya.2), un cerro con afloramientos rocosos de carácter dolomítico que domina visualmente el entorno. Se trata de un asentamiento calcolítico situado en la cota superior, donde se observan varias estructuras murarias, una de ellas con clara tendencia circular y un paramento de una sola hilada y de 4 m de largo realizado con mampuestos irregulares. El resto de los yacimientos inventariados como asentamiento, se sitúan en laderas o vaguadas cercanas a arroyos o ríos como Las Vereditas (Ya.03), Pozo Jaén (Ya.11), Ventorrillo (Ya.15), Cerro de la Goína (Ya.23) y Rancho del Mindorzo (Ya.32).

Protohistoria

Los yacimientos de época protohistórica han sido escasos, tan sólo se han encontrado tres: El Cerro Gitano (Ya.1), Cortijo Garzón (Ya.28) y Los Baldíos (Ya.21), siendo éste último el lugar donde ubicaría más tarde la ciudad romana de Irni.

La localización de estos lugares, en lugares elevados, con excelente visibilidad, evidencia la estrategia ocupacional de este periodo histórico no deja lugar a duda de la estrategia de implantación en el territorio: siempre sobre altos muy destacados de su entorno y controlando vías de comunicación históricas y/o ríos de cierta entidad como el río Corbones o el Arroyo Lobos.

Periodo Romano

El periodo romano es el mejor representado en el territorio del actual Saucejo. La alta densidad poblacional que se observa en todo el imperio romano queda claramente patente en las áreas prospectadas, observando la proporcionalidad de yacimientos romanos con respecto al resto de los periodos históricos. Del total de yacimientos arqueológicos, casi la mitad, 26 corresponden al periodo romano.

También observamos que el periodo de expansión y de implantación en el terreno de forma masiva corresponde al periodo alto imperial y se fundan ex novo, excepto en Los Baldíos, cuyo origen se remontaría al periodo Turdetano.

De estos 26 yacimientos, observamos que 7 de ellos mantiene su ocupación en el tiempo durante el bajo imperio. Este es el caso de Los Arropieros (Ya.6), Los Villares (Ya.8), Panillas (Ya.13), Rancho del Alimón (Ya.19), Los Baldíos (Ya.21), Cerro La Goína II (Ya.22) y Cortijo de Ruana (Ya.26). Tan sólo Rancho Torote (Ya.10) se funda durante el periodo bajo imperial.

En cuanto a los patrones y pautas de asentamiento, observamos al menos tres estrategias principales:

a) Ubicaciones en contacto y relación con las vías históricas. Prácticamente la mitad de los yacimientos documentados (12 de 26) se ubican directamente al lado de algunas de estas vías.

b) Ubicaciones en relación con los cursos principales de agua, aunque limitando su presencia a las laderas de las lomas poco elevadas, aunque siempre en zonas próximas o inmediatas a cursos de agua. Tan sólo hay 3 casos en los que la ubicación es en la cima de lomas de media altitud, los cuales presentan una entidad patrimonial baja, con escasos restos.

c) Entorno y territorio económico de la ciudad de Irni con 3 yacimientos relacionados con la ubicación y estrategia de ocupación y explotación del territorio de esta ciudad romana

Como ciudad y yacimiento más destacado, Irni plantea una problemática especial en lo que se refiere a su patrón de asentamiento. Estamos convencidos que posee una red de atalayas, o pequeños asentamientos satélite a su alrededor, que han de servirle de apoyo en labores de defensa y control del territorio, así como de subordinados en las tareas de explotación económica de su ámbito, estos son Matilla (Ya.14), Puente de los Infiernos (Ya.16) y Las Vidrieras (Ya.57).

Tipológicamente, podemos distinguir entre ciudad amurallada, recintos fortificados e instalaciones de tipo agropecuario en distinta potencialidad: villa, vicus y asentamiento de tipo agrícola.

Ciudad amurallada de Irni. El único yacimiento inventariado como ciudad romana corresponde a Irni (Ya.21. Los Baldíos). Situado en un cerro en la cornisa del río Corbones, enmarcado en un fuerte meandro. Desde sus cotas más altas se controla el cauce del río y los pasos naturales que unen con la Cañada Real de Ronda. En el sector SW se halla la elevación de mayor altura de todo el recinto, consistente en un afloramiento rocoso claramente destacado, no sólo con respecto al resto de lo delimitado, sino también en referencia a su entorno. En la parte superior se documentó un muro que podría corresponderse con algún tipo de estructura de carácter defensivo y/o control del territorio inmediato.

Torreones defensivos. Puente de los Infiernos y Las Vidrieras, asociadas a la defensa de Irni.

Instalaciones de carácter agropecuario. El resto, 21 en total, corresponde a instalaciones agropecuarias, como ya hemos dicho situadas en suaves laderas y vaguadas cercanas a vías de comunicación y de cursos de agua.

Tipológicamente, hemos diferenciado entre villa, vicus e instalación dependiendo de varios criterios: la dispersión de los materiales en superficie y la densidad del mismo.

Así, hemos clasificado como villa un total de 3 yacimientos: Cortijo de Ruana (Ya.26), Puente de los Infiernos (Ya.16) y Cortijo Garzón I (Ya.17). Como Vicus, un total de 5 yacimientos: La Boticaria (Ya.04), Los Villares (Ya.08), Panillas (Ya.13), Rancho del Alimón (Ya-19) y Tesorillo I (Ya.31). Los 14 restantes corresponden a instalación agropecuaria de menor tamaño.

Todos tienen en común la presencia de material cerámico constructivo como tégulas y ladrillos, cerámica común de cocina y almacenaje y de mesa como Terra Sigillata Hispánica para el periodo alto imperial y Clara o Africana para el periodo bajo imperial. Tan sólo en el Tesorillo I, hemos documentado la existencia de estructuras artesanales o industriales correspondientes a un horno de cerámica.

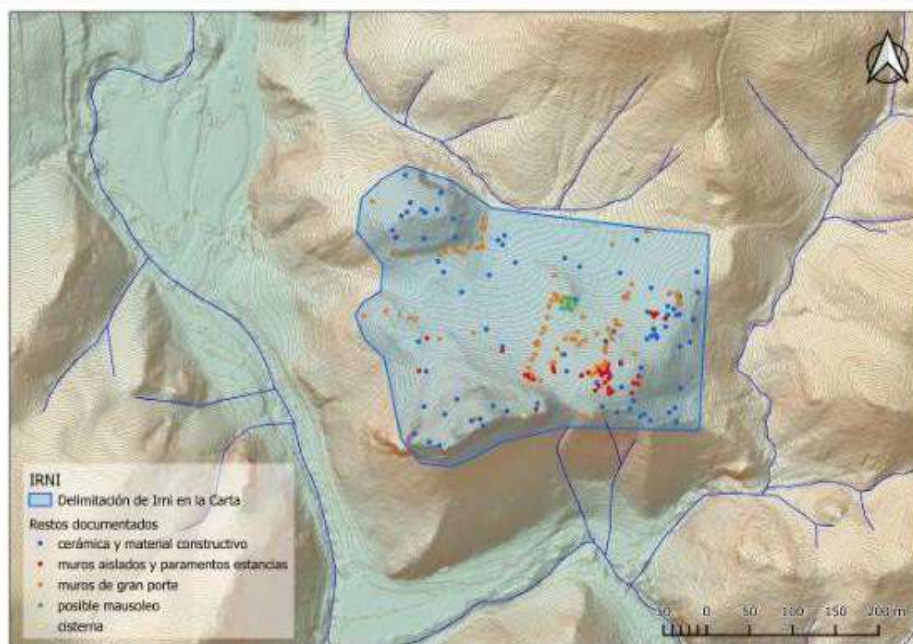


Figura 2: Delimitación de la ciudad de Irni y localización de los principales restos constructivos

Periodo Medieval

La Edad Media está muy escasamente representada en los resultados de este trabajo. Los 5 yacimientos documentados presentan poco material y siempre se localizan en sitios en donde antes existía un yacimiento romano, pero que posteriormente no darán lugar a una continuidad en la ocupación del sitio. Se trata de Matilla (Ya.14), Cañada Estepilla (Ya.33), La Lastra (Ya.34), La Mezquitilla (Ya.50) y Cortijo Garzón I (Ya.27). Sólo 1 de los 5 yacimientos se localiza en la vaguada de un río de cierta entidad, lejos de las vías de comunicación, mientras que los otros 4 están directamente en contacto con estas vías, uno de ellos, además, en el lugar en el que actualmente se ubica la pedanía de la Mezquitilla.

Resulta más que interesante la casi ausencia de yacimientos medievales. Es posible que se deba a su situación en zona fronteriza, pero esta justificación resulta válida para el periodo tardío cristiano, perteneciendo a la Banda Morisca, pero no para el resto del periodo medieval islámico en el que los periodos de paz interna predominaron en al-Andalus.

Edad Moderna y Contemporánea

Hay que recordar que El Saucejo comienza su poblamiento moderno a partir del s. XVI, cuando la Casa de Osuna repuebla parte de la Banda Morisca con numerosos cortijadas para la explotación de las tierras.

La ocupación se hace en torno a las vías de comunicación y a puntos hídricos como arroyos, y manantiales que reconvierten rápidamente en fuentes y abrevaderos tan útiles para la vida agropecuaria. El origen de las aldeas y pedanías del actual Saucejo se encuentra en esas cortijadas y haciendas como Majadahonda, Cañuelo, Navarredonda, La estrategia en este caso si se muestra muy clara. Excepto dos casos, que se localizan

lejos de los actuales núcleos de población y también lejos con respecto a las vías de comunicación, todos los demás lo están en función de estos dos factores. Destacable es la presencia de 4 yacimientos en el entorno inmediato del actual pueblo de El Saucejo, 1 inmediato a la pedanía de Mezquitilla, otro a la de Navarredonda, La Mezquitilla y El Saucejo, Además de la Hacienda de San Pedro de la que ya hemos hablado en el ámbito urbano. En campo, observamos la ocupación con localizaciones de material cerámico moderno disperso

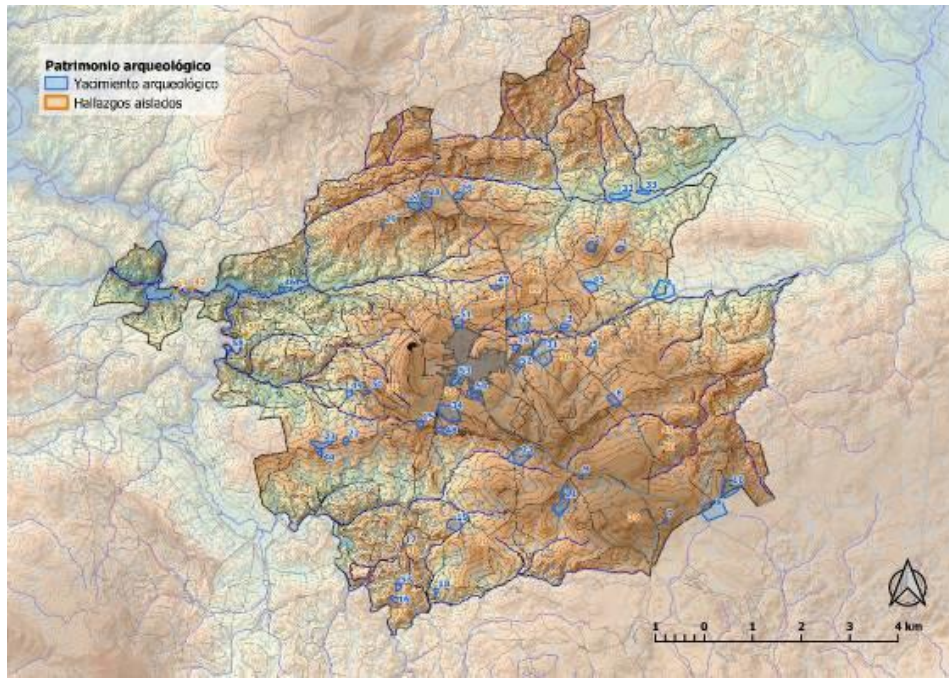


Figura 3: Localización de los yacimientos localizados

TABLAS DE ELEMENTOS PATRIMONIALES CATALOGADOS

Yacimientos arqueológicos. Prehistoria				
id	nombre	cronología	tipo	situación
YA.2	Cerro de Pedro Benítez	Prehistoria reciente	Asentamiento	cerro
YA.3	Las Vereditas	Neolítico	Asentamiento	ladera/vaguada
YA.11	Pozo Jaén	Calcolítico	Asentamiento	ladera
YA.12	Cerro Rosco II	Neolítico	Hallazgo aislado	
YA.15	Ventorrillo	Prehistoria reciente	Asentamiento	loma
YA.20	Cerro Morillas	Prehistoria reciente	Hallazgo aislado	
YA.23	Cerro de la Goina I	Prehistoria reciente	Asentamiento	ladera
YA.24	Rancho de Pedrique II	Prehistoria reciente	Hallazgo aislado	
YA.25	Cerro Rosco I	Prehistoria reciente	Hallazgo aislado	
YA.30	El Tesorillo II	Prehistoria reciente	Hallazgo aislado	
YA.32	Rancho del Mindorzo	Neolítico	Asentamiento	vaguada
YA.35	Vadoyeso	Prehistoria reciente	Hallazgo aislado	
YA.36	La Cruz	Prehistoria reciente	Hallazgo aislado	
YA.37	Corbones - Puente del Infierno	Prehistoria reciente	Hallazgo aislado	
YA.38	Cerro Crespillo	Prehistoria reciente	Hallazgo aislado	
YA.39	Loma de las Algotas	Prehistoria reciente	Hallazgo aislado	
YA.40	Las Mesas II	Prehistoria reciente	Hallazgo aislado	
YA.41	Las Mesas I	Prehistoria reciente	Hallazgo aislado	
YA.42	Camino de Las Monjas	Prehistoria reciente	Hallazgo aislado	
YA.43	Las Monjas	Prehistoria reciente	Hallazgo aislado	
YA.56	Ventorrillos	Neolítico	Hallazgo aislado	

Yacimientos arqueológicos. Protohistoria				
id	nombre	cronología	tipo	situación
YA.01	Cerro del Gitano	Edad del Hierro	Torre con recinto	cerro
YA.28	Cortijo Garzón II	Edad del Hierro	Asentamiento	loma
YA.21	Los Baldíos	Edad del Hierro	Oppidum	cerro/ladera/llano

Yacimientos arqueológicos. Roma					
id	nombre	cronología 1	cronología 2	tipo	situación
YA.5	Rancho de Panales	Romana		Instalación agropecuaria	ladera
YA.7	Cortijo de La Lebrona	Romana		Instalación agropecuaria	loma
YA.9	Cortijo de Govantes	Romana	Prehistoria reciente	Instalación agropecuaria	ladera
YA.14	Matilla	Romana	Medieval	Instalación agropecuaria	loma
YA.17	Cortijo del Castillejo	Romana		Instalación agropecuaria	ladera
YA.29	Rancho Garzoncillo	Romana		Instalación agropecuaria	loma
YA.33	Cañada Estepilla	Romana	Islámica	Instalación agropecuaria	vaguada
YA.34	La Lastra	Romana	Almohade	Instalación agropecuaria	llano
YA.50	Mezquitilla	Romana	Medieval islámico	Instalación agropecuaria	ladera
YA.57	Las Vidrieras	Romana		Instalación agropecuaria	vaguada
YA.58	Las Escueras	Romana		Instalación agropecuaria	ladera
YA.59	Molino Espada	Romana		Hallazgo aislado	loma
YA.10	Rancho de Torote	Roma Bajo Imperio	Prehistoria reciente	Instalación agropecuaria	loma
YA.4	La Boticaria	Roma Alto Imperio		Vicus	ladera/vaguada
YA.6	Los Arropieros	Roma Alto Imperio	Roma Bajo Imperio	Instalación agropecuaria	ladera
YA.8	Los Villares	Roma Alto Imperio	Roma Bajo Imperio	Vicus	loma
YA.13	Panillas	Roma Alto Imperio	Roma Bajo Imperio	Vicus	ladera/vaguada
YA.16	Puente de los Infiernos	Roma Alto Imperio		Villa	cerro/ladera
YA.18	Rancho de Enebros	Roma Alto Imperio		Instalación agropecuaria	loma
YA.19	Rancho del Alimón	Roma Alto Imperio	Roma Bajo Imperio	Vicus	ladera/vaguada
YA.21	Los Baldíos	Roma Alto Imperio	Roma Bajo Imperio	Ciudad	cerro/ladera/llano
YA.22	Cerro de la Goina II	Roma Alto Imperio	Roma Bajo Imperio	Instalación agropecuaria	loma
YA.26	Cortijo de Ruana	Roma Alto Imperio	Roma Bajo Imperio	Villa	llano
YA.27	Cortijo Garzón I	Roma Alto Imperio	Medieval islámico	Villa	loma
YA.31	El Tesorillo I	Roma Alto Imperio		Vicus	ladera/vaguada

Yacimientos Arqueológicos. Edad Media					
id	nombre	cronología 1	cronología 2	tipo	situación
YA.14	Matilla	Romana	Medieval	Instalación agropecuaria	loma
YA.33	Cañada Estepilla	Romana	Islámica	Instalación agropecuaria	vaguada
YA.34	La Lastra	Romana	Almohade	Instalación agropecuaria	llano

YA.50	Mezquitilla	Romana	Medieval islámico	Instalación agropecuaria	ladera
YA.27	Cortijo Garzón I	Roma Alto Imperio	Medieval islámico	Villa	loma

Yacimientos del periodo moderno y contemporáneo			
id	nombre	cronología 1	cronología 2
YA.34	La Lastra	Edad Moderna	Edad Contemporánea
YA.44	Cerro de la Goína III	Edad Moderna	Edad Contemporánea
YA.45	La Saucedilla	Edad Moderna	Edad Contemporánea
YA.47	Rancho de Pedrique I	Edad Moderna	Edad Contemporánea
YA.48	El Cañuelo	Edad Moderna	Edad Contemporánea
YA.49	Caño Santo	Edad Moderna	Edad Contemporánea
YA.51	Hacienda de San Pedro	Edad Moderna	Edad Contemporánea
YA.52	La Noria	Edad Moderna	Edad Contemporánea
YA.53	Polideportivo	Edad Moderna	Edad Contemporánea
YA.54	Calle el Cañuelo	Edad Moderna	Edad Contemporánea
YA.55	Camino de Las Arenas	Edad Moderna	Edad Contemporánea

BIBLIOGRAFÍA

- ATIENZA, I. (1987): Aristocracia, poder y riqueza en la España Moderna. La Casa de Osuna, siglos XV-XIX. Siglo XXI de España, Madrid.
- CANTERO, P. A. (1995): Arquitectura del agua. Fuentes públicas de la provincia de Sevilla. Diputación de Sevilla, Sevilla.
- CRUZ-AUÑÓN, R.; MORENO, E.; CÁCERES, P. (1993): "Registros de la expresión poblacional durante el III milenio en Andalucía occidental", Spal 1: 125-149.
- FERNÁNDEZ CARO, J. J. (1990): "Prospección arqueológica superficial de los ríos Corbones y Guadaira", Anuario Arqueológico de Andalucía / 1987. II, Actividades Sistemáticas: 161-163. Junta de Andalucía, Sevilla.
- (1992): "Prospección arqueológica superficial de los ríos Corbones y Guadaira", Anuario Arqueológico de Andalucía / 1990. II, Actividades Sistemáticas: 40-49. Junta de Andalucía, Sevilla.
 - (1998): Las industrias líticas paleolíticas del Bajo Guadalquivir: el río Corbones. Tesis doctoral. Universidad de Córdoba. Inédita.
 - (2000): "El Paleolítico Medio de medios fluviales: yacimientos en superficie de la cuenca del Corbones, afluente del Guadalquivir", Spal 9: 225-244.
 - (2006): "El poblamiento humano de la Sierra Sur a partir de los hallazgos del río Corbones", en J. Román (coord.), I Jornadas de geografía e historia de la Sierra Sur. Los pueblos vinculados a la Casa de Osuna: 45-60. Diputación de Sevilla - Ayuntamiento de El Saucejo, Sevilla.
- FERNÁNDEZ CARO, J. J.; GAVILÁN, B. (1995): "Yacimientos neolíticos en el río Corbones (Sevilla)", Spal 4: 25-67.

- FERNÁNDEZ GÓMEZ, F.; DEL AMO, M. (1990): La Lex Irnitana y su contexto arqueológico. Ayuntamiento de Marchena - Asociación de Amigos del Museo de Marchena, Sevilla.
- GRACIA, A.; ROMÁN, J. (1996): Navarredonda: la historia y vida de una aldea. M. Gracia, Barcelona.
- HENARES, M.T. (2006): "Sierra Sur: primera frontera. Las estribaciones de la Sierra Sur sevillana como frontera entre visigodos y bizantinos en la Antigüedad tardía", en J. A. Fíler y M. García Fernández (coords.), III Jornadas de historia sobre la provincia de Sevilla. Sierra Sur: 115-122. ASCIL, Sevilla.
- JÓDAR, G.; LEÓN, M.; CASTELLANO, A. (2013): Guía para el uso sostenible del patrimonio geológico de Andalucía. Junta de Andalucía, Sevilla.
- LEDESMA, F. (2006): "De pertenencias a pueblos. La Sierra en el siglo XVI", en J. Román (coord.), I Jornadas de geografía e historia de la Sierra Sur. Los pueblos vinculados a la Casa de Osuna: 93-122. Diputación de Sevilla - Ayuntamiento de El Saucejo, Sevilla.
- MARTÍN, J. L. (2006): "Aspectos de geografía física, humana y económica de la Sierra Sur", en J. Román (coord.), I Jornadas de geografía e historia de la Sierra Sur. Los pueblos vinculados a la Casa de Osuna: 7-43. Diputación de Sevilla - Ayuntamiento de El Saucejo, Sevilla.
- OLMEDO, F.; TORRES, M. (coords.) (2009): Cortijos, haciendas y lagares. Arquitectura de las grandes explotaciones agrarias de Andalucía. Junta de Andalucía, Madrid.
- ORS, A. d' (1984): "La Ley Flavia Municipal", Anuario de Historia del Derecho Español LXXXVII: 535-574.
- PLUMA, J. (2006): "La comarca de Osuna-Estepa en los albores de la Edad Media: una aproximación", en J. A. Fíler y M. García Fernández (coords.), III Jornadas de historia sobre la provincia de Sevilla. Sierra Sur: 123-131. ASCIL, Sevilla.
- ROMÁN, J. (1998): Mezquitilla. Pasado y presente. Ayuntamiento de El Saucejo, Sevilla.
- (2006): "Apuntes para el estudio de la Edad del Bronce comarcal", en J. Román (coord.), I Jornadas de geografía e historia de la Sierra Sur. Los pueblos vinculados a la Casa de Osuna: 61-92. Diputación de Sevilla - Ayuntamiento de El Saucejo, Sevilla.
- ROMO, A. S.; VARGAS, J.M.; SIERRA, F.; PÉREZ, J.A. (1989): "Asentamientos ibero-turdetanos en el extremo suroriental de la campiña sevillana (Comarca de Osuna)", en J. González (coord.), Estudios sobre Urso. Colonia Iulia Genetiva: 187-212. Alfar, Sevilla.
- SALAS, J. (2002): "Historiografía arqueológica de la Colonia Iulia Genetiva Vrso (Osuna, Sevilla)", en S. Crespo y A. Alonso (coords. y eds.), Scripta antiqua. In honorem Ángel Montenegro Duque et José María Blázquez Martínez: 633-642. Los Coordinadores, Valladolid.
- SANTOS, A. J. (2004): "Noticias documentales sobre las iglesias, capillas y oratorios de las pueblas de la villa de Osuna (1650-1750)", Apuntes 2 4: 171-187.
- (2008): Patrimonio histórico-artístico de El Saucejo. Diputación de Sevilla. Ayuntamiento de El Saucejo, Sevilla.
- (2017): "Historia de la arquitectura religiosa en la Sierra de Osuna. El caso de la iglesia de El Saucejo entre 1596 y 1739", Cuadernos de los Amigos de los Museos de Osuna 19: 150-154.
- VILLARONGA, L. (1980): "Tesorillo de bronce de El Saucejo (Sevilla)", Quaderni Ticinesi di numismatica e Antichità Classiche IX:175-179.