

ANUARIO
ARQUEOLÓGICO
DE ANDALUCÍA
2005

Huelva



JUNTA DE ANDALUCÍA
CONSEJERÍA DE CULTURA

ANUARIO ARQUEOLÓGICO DE ANDALUCÍA 2005

Consejero de Cultura

Paulino Plata Cánovas

Viceconsejera de Cultura

Dolores Carmen Fernández Carmona

Secretario General de Políticas Culturales

Bartolomé Ruiz González

Directora General de Bienes Culturales

Margarita Sánchez Romero

Director Gerente del Instituto Andaluz de las Artes y las Letras

Luis Miguel Jiménez Gómez

Jefa de Servicio de Investigación y Difusión del Patrimonio Histórico

Sandra Rodríguez de Guzmán Sánchez

Jefa de Departamento de Investigación

Carmen Pizarro Moreno

Jefe de Departamento de Difusión

Bosco Gallardo Quirós

Jefa de Departamento de Autorización Actividades Arqueológicas

Raquel Crespo Maza

Coordinadores de la edición

Juan Cañavate Toribio

Manuel Casado Ariza

© de la edición: JUNTA DE ANDALUCÍA. Consejería de Cultura

© de los textos y fotos: sus autores

Impresión: Trama Gestión, S.L.

ISSN: 2171-2174

Depósito Legal: CO-80-2010

INVESTIGACIÓN Y PUESTA EN VALOR DE LA CIUDAD HISPANO-ROMANA DE TUROBRIGA (AROCHE, HUELVA). INTERVENCIÓN PUNTUAL 2005

J.M CAMPOS, N. MEDINA, A. GÓMEZ, R. RODRÍGUEZ, J. O'KELLY,
J. BERMEJO, V. CORTIJO, S. DELGADO, Y N.O VIDAL

Resumen: En este artículo se muestran los resultados obtenidos en la intervención arqueológica desarrollada durante el año 2005 en el yacimiento de la ciudad hispanorromana de *Turobriga* (Aroche, Huelva). En este yacimiento, que está siendo investigado desde el año 1996 por el Área de Arqueología de la Universidad de Huelva, las actividades se han desarrollado durante esta campaña en dos áreas funcionales del mismo: el foro y el *campus*.

Palabras clave: *Turobriga*; Foro; Campus.

Abstract: In this article the results obtained in the archaeological intervention carried out in 2005 in the roman settlement of *Turobriga* (Aroche, Huelva) are shown. In this location that is being investigated from the year 1996 by the Area of Archaeology of the University of Huelva, we have worked, during 2005, in functional several areas of the same one: the forum, and the campus.

Keay words: *Turobriga* (Aroche, Huelva, Spain); Forum; *Campus*

INTRODUCCIÓN Y JUSTIFICACIÓN DE LA INTERVENCIÓN

La Actividad Arqueológica puntual, de cuyos resultados trata este documento, viene a sumarse a un proceso de trabajos de Investigación y Puesta en Valor del yacimiento Hispanorromano de *Turobriga* (Fig. 1) que vienen realizándose desde el año 1996, produciéndose en el año 2004 la última intervención, por parte del Área de Arqueología de la Universidad de Huelva, correspondiendo este artículo a las actividades desarrolladas entre Septiembre-Diciembre de 2005.

Señalar que esta actividad se ha planteado como paso previo al desarrollo de un Proyecto General de Investigación cuya Resolución por parte de la Dirección General de Bienes Culturales acaba de ser dictada positivamente con fecha 20 de Diciembre de 2005 para comenzar los trabajos en 2006.

De esta manera, la actividad realizada ha tenido como objetivo último la consecución de uno de los preceptos fundamentales de la legislación patrimonial española y andaluza, la consolidación y protección de los restos patrimoniales existentes, y su puesta en valor para el disfrute y conocimiento de la sociedad. Es sobre estos principios sobre los que se han basado los objetivos y la metodología empleada en esta Actividad.

OBJETIVOS

Los objetivos cubiertos en la presente actividad han sido de carácter diverso y se plantearon a partir de un objetivo inicial de investigación del yacimiento orientada a solucionar los nuevos interrogantes que el desarrollo de la investigación ha permitido plantear. Desde este objetivo inicial, se plantearon otros dos, que son el núcleo y la motivación de la Actividad: la conservación de los restos,

con su consolidación y la Puesta en valor de los mismos con su interpretación y con la habilitación de los medios necesarios para su correcto disfrute por el público. Existen entonces tres niveles en cuanto a objetivos a alcanzar, dependiendo de la naturaleza de los trabajos que se plantea desarrollar en esta Actividad.

Objetivos de investigación

- Establecer un acercamiento a la funcionalidad de la gran estructura cuadrangular ubicada al norte del yacimiento. De esta estructura de 60x60 mts., que conserva su perímetro en un buen estado, así como algunos muros adosados al interior, no conocemos con certeza su funcionalidad, toda vez que sobre ella no se había realizado ningún tipo de excavación arqueológica. Aunque se barajaba la hipótesis de que pudiera ser un Pórtico que tal vez, en atención al epígrafe que procede del entorno, pudiera tratarse de un Campo de Marte, era necesario realizar sobre ella una limpieza y excavación que nos revele su estructura interna y por ende acercarnos a su funcionalidad.
- Definir por completo el recinto del Foro del que sólo resta excavar aproximadamente un 15% de su superficie, permitiendo así establecer la evolución completa del mismo, así como su interpretación final.

Objetivos de conservación

- Consolidación y adecuación de los restos exhumados para garantizar su adecuada conservación e inalterabilidad frente a los agentes externos que pueden propiciar su deterioro.

Objetivos para la puesta en valor

- Poner a disposición de la sociedad los conocimientos adquiridos por la investigación.

METODOLOGÍA DE LA INTERVENCIÓN

Tras las campañas de los años 1999 y 2000 se definieron *a priori* una serie de áreas funcionales en el yacimiento. Durante este período se investigó mediante prospección superficial y geofísica lo que podría ser el amurallamiento de la ciudad, así como un edificio relacionado con el agua, identificado inicialmente como una posible cisterna, además del *Campus Martius* y una zona donde se desarrollaría el hábitat doméstico de la ciudad. El área del Foro quedó definida mediante excavación de parte del mismo, produciéndose un gran avance en la intervención puntual de 2004.

En esta última campaña 2005 se ha intentado a nivel científico, determinar y/o corroborar fundamentalmente dos áreas concretas del yacimiento, además de obtener un conocimiento más pormenorizado y exacto del mismo en líneas generales, apoyándose en los resulta-

dos y conclusiones obtenidos en la anterior intervención 2004. Para ello, metodológicamente se han realizado varias actuaciones, entre las cuales cabe destacar la prospección geofísica, el levantamiento topográfico y la excavación en extensión en determinados sectores.

Prospección Geofísica

Durante la actual campaña se efectuó una prospección geofísica en diferentes áreas del yacimiento, utilizándose para ello el georradar debido a los buenos resultados obtenidos en campañas precedentes.

En primer lugar se plantearon dos zonas a prospectar, ambas en las inmediaciones de la Casa de la Columna, al Este y al Oeste de dicha área. Posteriormente se continuaron los trabajos de prospección en la zona situada entre el Sur del Pórtico y el Norte del área doméstica, centrándonos en el seguimiento del muro identificado como posible tramo de la muralla de la ciudad, en su zona occidental.

Refiriéndonos a la primera zona prospectada, se planteó al Este de la Casa de la Columna (Gómez Rodríguez, 2006, inédito) un sector de 30 m. de ancho por 10 m. de largo, dividiéndose la cuadrícula en sectores más pequeños, cuyas dimensiones son de 10 x 10 m. Las trazadas con el georradar se efectuaron cada 25 cm, y todas en dirección N-S y S-N, llegándose a realizar en cada cuadrícula 40 líneas con el georradar. Con la misma metodología se trabajó en la zona occidental del área doméstica, aunque se plantearon 45 m. de ancho por 10 m. de largo, procediéndose nuevamente a la compartimentación en cuadrículas de menores dimensiones, tres de ellas de 10 x 10 m. y la restante de 10 x 15 m. En las inmediaciones de la muralla se planteó una superficie a prospectar de 20 m. por 10 m., volviéndose a compartimentar en dos áreas de 10 x 10 m.

Junto a estos trabajos, y de forma paralela se plantearon varias áreas de excavación y limpiezas con objeto de determinar definitivamente cuestiones de delimitación y funcionalidad tanto de espacios como de estructuras. Los sectores de actuación se plantearon en la zona del foro, y el área del *campus*.

EL FORO

Como objetivo principal se determinó, al igual que en la campaña precedente, avanzar todo lo posible en el descubrimiento de la planta del foro, centrándonos en la localización, limpieza y documentación de nuevas estructuras, buscando tanto los muros perimetrales que nos mostrasen la superficie total del conjunto como otras estructuras menores que aportasen algo más de luz sobre la distribución interna del espacio, en este sentido los trabajos se centraron fundamentalmente en la zona norte del foro, intentando buscar otro porticado en este lado, así como determinar nuevos espacios que ayudarán a comprender la planta forense. Resolver interrogantes concretos, planteados con el avance de la investigación para la interpretación de los restos ya documentados, quedaba como línea de trabajo a simultanear con lo anterior.

Igualmente se han proseguido con las labores de limpieza de vegetación y mantenimiento de lo exhumado en la campaña de 2004, no sólo en el área del foro sino en todos los elementos consolidados. Continuando con la dinámica de anteriores campañas, la consolidación de los elementos arquitectónicos se ha compaginado con los trabajos de excavación.

En cuanto a la metodología empleada, en el espacio correspondiente al foro se han abierto diversas áreas de trabajo denominadas con la letra E (Ermita), manteniendo similar nomenclatura a la anterior campaña, seguidas de un número correspondiente al orden correlativo conforme se iban abriendo, para llevar un registro diferenciado de las mismas. La identificación de las unidades estratigráficas responde a una misma numeración para todo el foro, siguiendo el criterio de anteriores campañas y continuando con la numeración entonces establecida. En este sentido se procedió a realizar un solo corte en la zona norte que pasó a denominarse E-5. El sistema utilizado ha sido el *open area*, de forma que este corte no han contado con unas dimensiones estrictas, sino que estas se han ido ampliando o reduciendo adaptándose al descubrimiento de los elementos edificados soterrados.

Corte E-5

El Corte E 5 (Fig. 2) se localiza aproximadamente desde el centro-Este del conjunto del Foro hasta la esquina Noreste, así como la zona delantera de las capillas H3 y H6. En superficie la zona intervenida es aproximadamente de unos 300 m², tratándose de una excavación en extensión, hasta agotar objetivos y tiempo previsto. La finalidad de la localización de E 5 respondía a la necesidad de finalizar la excavación de las capillas, de las cuales sólo quedaba una, H6, situada en la esquina Noreste, delimitada por los muros perimetrales Oeste, Norte, Sur y Este. También resultaba importante definir la existencia del pórtico delantero de las capillas, del cual se han descubierto las cimentaciones de seis pilares, dos de ellos documentados en la campaña de 2004, el resto exhumado en la actual. Con lo cual podemos establecer la existencia de un pórtico simple delante del conjunto de las capillas y hasta llegar a la puerta de entrada al *Forum*, donde también se han localizado dos pilares.

Por último la localización de la puerta de entrada se hacía imprescindible para el conocimiento general de la planta del conjunto foral así como para comprobar la posible existencia de una cimentación paralela a la documentada en la intervención de 2004. Con respecto a la puerta de entrada se han documentado, bajo la cerca moderna que cerraba el huerto, dos cimentaciones cuadrangulares que soportarían la puerta de entrada, desde la cual se disponían a una distancia intermedia entre la puerta y el templo dos cimentaciones paralelas e idénticas que podrían pertenecer a dos estatuas ecuestres.

Por último se han podido definir las distintas técnicas constructivas empleadas para la construcción del Foro en su conjunto, diferenciadas según las distintas áreas funcionales del mismo.

EL CAMPUS

El edificio identificado como *campus* (Fig. 3) es conocido desde antiguo por la elevación de los muros sobre el nivel de superficie, conservándose algunos tramos en buen estado, y permitiendo delimitar parte de su extensión total. Durante la intervención arqueológica de levantamientos planimétricos llevada a cabo en el año 1998 se dibujaron la planta y algunos de los alzados, con objeto de conocer su delimitación y la técnica edilicia empleada.

Como objetivo principal mediante el área de excavación se pretendía conocer una aproximación a la disposición interna de las estructuras y la ordenación espacial de su interior, a la vez que co-

nocer la técnica edilicia empleada en la construcción de los muros perimetrales y de las posibles estructuras que pudieran existir en superficie interior.

A través de las dimensiones del conjunto, su posible ubicación a extramuros del *pomerium* y el hallazgo casual de un epígrafe en los aledaños, se han planteado algunas hipótesis sobre su funcionalidad; que no obstante, es necesario corroborar con las intervenciones realizadas.

El gran área que ocupa el *campus* nos llevó a plantear varios sectores de intervención, en función de los objetivos anteriormente mencionados. Para lograr tales fines se han realizado diversas actuaciones que básicamente han consistido en dos:

- Limpieza superficial de las estructuras -pilares- que se adosan de forma regular y continuada en todo el perímetro interior del *campus*.

Gran parte de los muros exteriores que delimitan el edificio fueron limpiados en superficie, dejando visible la cabecera en aquellos tramos donde no se precisa de excavación. Dichos lienzos se conocen a nivel de superficie y son identificados como UE 1 -muro sur-, UE 2 -muro oeste-, UE 3 -muro norte y UE 4 -muro este-. La UE 1 tiene unas dimensiones de 66,49 m., la UE 2 de 59,45 m., la UE 3 de 65,45 m. y finalmente la UE 4 57,70 m.

Tras observar detenidamente los lienzos murarios que afloran sobre la superficie y que delimitan el perímetro exterior del *campus*, se comprueba la regular disposición de pilares que se indentan en estos muros perimetrales. Pilares, que al superar la primera tongada de encofrado se separa de ésta para, posteriormente, volver a trabarse con el muro y que se disponen de forma ordenada, existiendo una distancia media entre ellos de 6,40 m. y 6,70 m., y con unas dimensiones de 0,90-1 m. de largo por 0,60 m. de ancho. En total se han documentado 4 pilares en el lado norte, 3 en el lado este, 8 en el lado sur y 4 en el lado oeste. No obstante, la regularidad constructiva de todos los lados del edificio se mantiene a excepción del sector oeste, donde ésta se rompe tras el segundo pilar. Ello llevó a la práctica de un sondeo estratigráfico en esta área que nos permitiese comprobar la causa de esta anomalía.

- Fueron varios los cortes estratigráficos que se practicaron durante la intervención arqueológica desarrollada al interior del *campus*, y cuyas distintas dimensiones se fueron adaptando dependiendo de los objetivos y los resultados que iban ofreciendo.

A los sectores excavados se les denomina con la letra P ya que en principio se consideró la correspondencia de esta estructura con un edificio porticado, hipótesis posteriormente modificada conforme se obtuvieron nuevos datos. A esta letra se le sucede un número identificativo de las áreas de excavación -P1, P2, P2 Ampliación, P3, P4-.

Respecto a la técnica edilicia, los muros exteriores están construidos en *opus incertum* en las caras exteriores, y reforzados con *opus caementicium* al interior. La construcción de los lienzos se realiza a través de un encofrado de madera dispuesto de forma horizontal y sujeto por unos maderos colocados en posición transversal, cuyas huellas quedan de manifiesto en los orificios de los muros. Las tongadas del encofrado se suceden de forma horizontal en hiladas o cajones de 0,55 m.

Sector P1

Este corte fue planteado a 28,55 m. del ángulo oeste del muro perimetral UE 3, con una orientación en sentido norte-sur, y unas dimensiones de 2 m. por 5,40 m. En su interior se identifican las unidades deposicionales UUEE 6 y 8 de las que obtiene escaso material cerámico, tan sólo se localizan algunos fragmentos próximos a la raíz de una encina ubicada en el entorno y como resultado de un proceso postdeposicional.

Las estructuras que aparecen en esta área de excavación corresponden a la UE 3 -muro perimetral del recinto-, UE 9 -cimentación del lienzo anterior-, UE 7 -pilar adosado al muro 3- y UE 10 -zapata del pilar-. Las medias de UE 7 son de 0,90 m. por 0,58 m. Se comprueba que la parte inferior del pilar forma una estructura completamente diferente al muro UE 3, quedando separado de éste unos centímetros; en cambio, a los 0,70 m. de altura se indenta en dicho muro. El pilar está construido en *opus incertum* al igual que el muro de cierre del recinto.

Al norte del muro UE 1, a una distancia de 12 m., y manteniendo el trazado longitudinal del sector anterior, se planteó una ampliación cuyas dimensiones fueron de 2 m. por 4 m. En su interior tan sólo se identifican dos unidades deposicionales, UE 5 -unidad superficial- y UE 13 -nivel sedimentario con práctica inexistencia de material cerámico-.

Sector P2

El corte estratigráfico P2 se localiza en la esquina sureste del recinto (Fotos 17, 18). Se trata de un corte rectangular, de 2 m. de ancho hacia el oeste, paralelo y adosado al muro sur UE 1 y de 12,30 m. de largo paralelo y adosado al muro este, UE 4. En este Corte P2 se documenta parte del recinto murado, no conservado en su desarrollo aéreo, así como su técnica edilicia. Aquí se documentaron los muros exteriores UE 1 y UE 4; ambas estructuras presentan una anchura de 0,55 m. aproximadamente, por una altura conservada de 0'97 m. en UE 1 y 2'06 m. en UE 4 -medidas que han sido tomadas desde el interior del corte P2-. La técnica constructiva es similar en todo el conjunto, tratándose de *opus incertum* al exterior de los lienzos y reforzado con *opus caementicium*, formando un muro con diferentes "cajones". La unión entre los cajones se realiza mediante la nivelación de las tongadas usando pequeñas piedras dispuestas de forma horizontal. El muro UE 4 localizado en el sector P2 se apoya directamente sobre una zapata de mampuestos y mortero de cal de 0,34 m. de anchura al interior de UE 4, con una potencia excavada de 0,20 m. A partir del segundo cajón, el muro UE 4 se apoya en los pilares o contrafuertes interiores, como puede observarse claramente en el pilar UE 7 documentado en el interior de P2, estando este pilar también apoyado sobre la zapata de cimentación. El pilar UE 7 presenta unas dimensiones de 0,96 m. por 0,62 m. y 1,05 m. de altura conservada. Para la construcción de este conjunto se realizó una zanja -UE 11- de 1,95 m. de anchura máxima, dispuesta a lo largo del muro exterior UE 4, en cuyo interior se apoyan los muros perimetrales y los pilares y queda rellena por los estratos sedimentarios -UUEE 12, 13- que han sido excavados en una potencia de 0,82 m. Esta zanja cortaba las unidades estratigráficas 6, 8, 22 y 23 y parece apoyarse directamente sobre el sustrato, UE 10.

Sector P2-Ampliación

El corte P2-Ampliación se localiza a continuación de P2 y en dirección suroeste, aunque ambos sondeos no llegaron a unirse por falta de tiempo (Fotos 19, 20). En este sector de 3 m. de anchura hacia el norte y unos 10 m. de longitud, adosado al muro perimetral UE 1, apenas se alcanzaron los 20-30 cm. de profundidad de excavación. Aquí se localizaron los pilares UUEE 15 y 16 adosados al muro UE 1, y de similares características que UE 7. También se documentó una serie de estructuras murarias con una técnica constructiva y una orientación claramente diferenciada de los muros perimetrales y pilares del *campus*. Estas estructuras, que forman parte de unas estancias que han quedado por definir, son las UUEE 17, 18, 19, cuya técnica constructiva empleada consiste en mampuestos de mediano y gran tamaño, trabados a hueso, sin ningún tipo de mortero. En el interior del espacio delimitado por los muros UUEE 17 -este-, 18 -sur- y 19 -oeste-, aparecen restos de una estructura de adobe -UE 25., muy mal conservada, y localizada en paralelo a los muros que la delimitan, guardando una separación con éstos de entre 0,30 y 0,40 m. Esta estructura, asociada posiblemente a un horno, se excavó parcialmente, y debido a la fragilidad del adobe y su mal estado de conservación, se optó por cubrirlo con geotextil y taparlo para evitar su deterioro. La estancia localizada en el sector oeste, definida por los muros UUEE 18 y 19 parece conservar restos de un posible pavimento realizado con piedras de pequeño tamaño -UE 20-, sin disposición clara y conservado en mal estado, por lo que no se ha llegado a excavar en su totalidad, ni bajo él.

El muro UE 18 se dispone casi en paralelo al muro perimetral del edificio -UE 1, dejando un pequeño espacio entre ambos muros que quedó sin excavar, al igual que la zona al este de UE 17. Los pilares UUEE 15 y 16 del muro perimetral UE 1, parecen cortar estas estructuras murarias, UUEE 17, 18 y 19 que deben responder a una ocupación anterior a la construcción del *campus*, hecho que podría explicar de otra forma la construcción casi paralela de UE 18 con respecto a UE 1, quedando este último aún visible en superficie, con más de 0,50 m. de altura. Esta circunstancia, al igual que la técnica constructiva empleada, así como el material arqueológico registrado nos hace pensar que se trata de estructuras de carácter industrial, teniendo en cuenta la aparición del horno de adobes de cronología anterior a la construcción de todo recinto. En cualquier caso, los trabajos arqueológicos en esta zona han sido muy superficiales debido al tiempo previsto y a los objetivos planteados, por lo cual, habremos de remitirnos a próximas intervenciones.

Sector P3

Durante la limpieza de la cabecera de los pilares adosados a la cara exterior del muro UE 2 -muro oeste-, se comprueba, como se adelantaba en el apartado correspondiente a la limpieza superficial, la ruptura en la articulación de dichas estructuras.

En este sentido, se ha comprobado la sucesión de dos pilares en su tramo norte y otros dos en su tramo sur; en cambio, en el área central se interrumpe esta cadencia debido a la presencia de la puerta de acceso al interior del recinto -UE 11-. Esta última estructura está configurada por sillares que permiten el refuerzo de los laterales del vano, espacio que debió sustentar una gran puerta como confir-

maría la presencia de una gran piedra hincada verticalmente en el centro del conjunto. Los laterales de la puerta están cerrados por dos grandes sillares en cada uno de sus lados, entre las cuales se delimita un amplio escalón fabricado también con sillares. Esta puerta está básicamente construida directamente sobre el sustrato; no obstante, en aquellas zonas donde existe un ligero desnivel se iguala con una pequeña zapata fabricada con piedras -UE 7-. Al oeste del escalón de entrada se documenta la huella de un pavimento -UE 4-, bajo el cual se encuentra su cama -UE 5-, construido con pequeñas piedras y fragmentos de ladrillos.

La entrada -UE 11- se adosa al muro UE 2, lienzo que en su cara exterior -lado oeste- se encuentra reforzado por un pequeño muro o pilar, ubicado uno de ellos en el tramo norte -UE 8- sobre su zapata -UE 9-, y el otro en el tramo sur -UE 13- sobre su zapata -UE 14-. A ambos lados de la estructura de acceso se documentan dos unidades deposicionales -UUEE 21 y 22-, en las que el material cerámico es muy escaso.

Sector P4

En el ángulo suroeste del edificio se plantea un nuevo corte estratigráfico, con unas dimensiones de 8,20 m. por 1,50 m., y cuya orientación es este-oeste. Se limpia la cabecera de los muros UUEE 1 y 2 en este sector, dejando visible toda su superficie.

En este sondeo se documentan cuatro habitaciones. En el centro se localizan las Habitaciones I y III, independizadas por el muro UE 3. Al interior de la Habitación I se ubican dos pilares construidos en *opus incertum* -UUEE 16 y 17, de 0,86 por 0,54 m. y 0,56 m. por 0,60 m., respectivamente- y a unos tres centímetros de distancia. Al interior de esta estancia se documentan varios niveles deposicionales, siendo de gran interés la UE 5 por su concentración de material constructivo y la escasa representación de restos cerámicos. Bajo este estrato, y concentrado en su sector sur, se documenta un conglomerado de mortero al que hemos denominado como UE 14.

Esta habitación está separada de la Habitación III a través de un vano de acceso que viene delimitado por dos pilares construidos en ladrillos -UUEE 8 y 15-, dejando un espacio de separación entre sí de 1,50 m. La UE 8 cuenta con unas medidas de 0,60 m. por 0,53 m. y la UE 15 con unas dimensiones de 0,57 m. por 0,53 m. En el sector oeste la dependencia está cerrada por el muro perimetral UE 2. Dicha dependencia conserva parte del nivel de derrumbe -UE 4-, depositado directamente sobre un nivel de incendio -UE 11-.

La Habitación IV aparece en el extremo este y está delimitada por el muro UE 10 -orientado en sentido norte-sur-, conformando una estancia cuyas dimensiones tan sólo se han documentado mínimamente al quedar proyectada bajo los perfiles.

ANÁLISIS DEL REGISTRO ARQUEOLÓGICO: ARTEFACTOS Y ECOFACTOS

ARTEFACTOS

• Cerámica

Cerámica Romana

a) Cerámica de mesa. (Fig. 4)

Durante la campaña de 2005 se recuperaron en las diferentes unidades de análisis cerámicas romanas de mesa en diferentes tipologías, *sigillatae* -itálicas, sudgálicas e hispánicas- y paredes finas, todas ellas aportándonos cronologías alto-imperiales, siglos I y II.

En el caso del *forum* de la ciudad podemos destacar la presencia de *sigillatae* en diferentes tipos, siendo como en campañas anteriores los de mayor porcentaje. Éstas se registran en posición secundaria en el caso de la UE 126, ya que en esta unidad se documentan materiales de diferente adscripción cronológica, desde época romana hasta época medieval/moderna. Especial mención merece la base con forma Drag. 15/17 (SM05/E5/126/570), que conserva en perfecto estado de conservación su *sigillum* en cartela rectangular, N-CEL, y cuyas características de pastas y superficie nos indican su procedencia hispánica y concretamente de los talleres riojanos.

En el *Campus* existe un escaso porcentaje de cerámica de mesa, excepto en P-2 y P-4 donde este porcentaje es algo mayor, aportándonos una cronología para el momento de construcción del edificio (Fase II) de mediados del siglo I, ya que se documentan formas itálicas como la *Conspectus* 32 (SM05/P2/13/276) documentada en el sedimento que rellenaba la fosa de cimentación del edificio, o algunas formas de *marmorata* como la Drag. 35 (SM05/P2/6/98). En P-4 se registraron algunos recipientes con cronologías altoimperiales como la Drag. 24/25 (SM05/P4/5/366) o paredes finas como la Mayet XLIII (SM05/P4/7/609) procedente de Mérida.

b) Cerámica Común (Fig. 5)

Las ánforas recuperadas en esta campaña corresponden a formas destinadas al transporte y almacenamiento de salazones, Beltrán IIA (SM05/E5/175/701) y Dressel 14 (SM05/E5/175/700), que aportan una cronología entre los siglos I-II d.C. (Scilliano y Sibella, 1994; Étienne y Mayet, 2000). Han sido documentados también otros recipientes para el almacenamiento de aceite y frutos secos como los *dolia*.

El grupo de los recipientes para la cocción de alimentos es muy abundante, presentando mayor concentración en el corte P2. Las ollas (*aulae*) es el conjunto más representado, con borde saliente y vuelto horizontal. Las cazuelas (*caccabi*) aportan una cronología entre los siglos I a.C. y I d.C. (Vegas, 1973).

La vajilla de mesa/cocina se concentra en el corte P2, incluyendo *urcei/nasiternae*, jarros para el almacenamiento; *urcei/urceoli*, jarras para el servicio de mesa y la conservación; *operculi*, platos-tapaderas (SM05/P2/5/66) y *mortaria* (SM05/P2/8/427), con presencia de acanaladuras en el interior para la trituración y machacado de los alimentos introducidas en la *Beatica* a partir del s. I d.C. (Serrano Ramos, 1995). Entre los recipientes destinados al servicio de mesa

están las *lagoenae*, similares a las actuales botellas; los *catini*, platos de pequeño tamaño, muy representados en el corte P2; y las *pate-nae*, platos de mayor diámetro.

Merece destacar la recuperación de un fragmento de *lucerna* de volutas correspondiente a la forma Dressel 11-Loeschcke IV (SM05/P2/13/286), cuya producción se centra en época de Augusto-Tiberio y resto de la centuria.

Por último, se han recuperado tres *pondera* (SM05/P2/5/543) que presentan unas dimensiones entre 6 y 12 cm de alto, 4 y 7 cm de ancho, y 4,5 cm de grosor aproximadamente. Esta forma está únicamente representada en esta campaña en el corte P2.

Cerámica Medieval/Moderna (fig. 6)

Al igual que en campañas anteriores, documentamos una representación amplia de cerámica bajomedieval, entre las que aparecen formas de cocina –marmitas, cuencos, cazuelas– Igualmente, la serie jarro/ito, jarra/ita, está presente en el entorno del antiguo foro. Estas suelen presentar, en líneas generales, decoraciones vidriadas o a la almagra, encontrándose otras muchas piezas ausentes de tratamiento.

El elenco cerámico de este momento sigue mostrando desde el punto de vista formal y funcional las mismas características del menaje de época islámica tardía, relacionado con el hecho de que incluso en yacimientos con una ocupación islámica previa, el cambio del dominio islámico por el cristiano no va a suponer una modificación radical en el empleo de determinados ajuares domésticos de tradición islámica. De modo genérico, la serie más usual en el registro es el jarro/ito y la jarra/ita, (SM05/E5/126/585) siguiéndole en importancia la serie cazuela (SM05/E5/126/587), cuencos (SM05/E5/126/578; SM05/126/E5/584) y marmita (SM05/E5/126/567, SM05/E5/126/583).

Material Constructivo y edificio

Durante la campaña de actuación de 2005 la cantidad de material documentado ha sido menor que en la anterior, y a la que nos referiremos de manera comparativa (Campos, Gómez, Rodríguez, Medina, Delgado, O'Kelly, Cortijo y Vidal, 2006). Aún así el material recogido ha sido abundante proporcionando datos como los que a continuación mostramos (Campos, Medina, Gómez y Rodríguez, 2006).

El elemento que mayor información nos proporciona es el ladrillo, ya que se ciñe a unas pautas métricas que nos denota un comportamiento localista en la producción de éstos. Respecto al resto de materiales constructivos cerámicos, la diversidad de las medidas obtenidas tras el exhaustivo reconocimiento al que son sometidos no nos permiten obtener mayor información más que la extendida utilización de los mismos, aunque eso sí, la semejanza de las pastas con la de los ladrillos y la cerámica común (O'Kelly, 2006) y esa gran cantidad de medidas registradas, nos llevan a pensar en el carácter local de la producción.

Siguen presentándose en los materiales marcas digitales impresas en las caras, que hemos identificados como *strigilature* (Giuliani, 2000), que tendrían la función de permitir una mejor adherencia de la argamasa.

También se han documentado ladrillos moldurados en uno de sus laterales, ya sea con forma de madia caña hacia el interior, o por el contrario con una moldura convexa hacia el exterior, cuya finalidad sería el remate de cornisas y bases de pilares (Schattner, 2003). De los ladrillos documentados en el foro durante la presente campaña, sólo a seis les podemos hallar todas sus dimensiones, mientras que en el *Campus Martius* ninguno se recuperó completo. Todos se ciñen a las pautas métricas *turobrigenses*, ya bien documentadas en la campaña pasada, aunque se han documentado individuos con anchuras en torno los 15 – 16 cm., lo que nos hace pensar en la hipótesis de que este tipo de ladrillo es el resultado de la división de un bipedal cuando aún está la arcilla fresca (Cortijo, 2006, inédito).

Respecto a las medidas del material de cubrición, siguen mostrándose un amplio abanico de posibilidades, presentándose teóricas con pestaña desde los 7 a los 2'5 cm. de altura, y grosores de éstas que varían desde 3'5 a 5 cm. En cuanto a los ímbrices todos los fragmentos presentan un grosor entre 1 y 2'5 cm., y algunos de ellos con las acanaladuras propias para la mejor evacuación de las aguas.

Lo más destacado de los materiales de cubrición es la ausencia de los mismos en el *Campus Martius*, lo que nos refuerza la idea de un espacio al aire libre, sin embargo, en los cortes de excavación en los que se documentaron estructuras anejas al interior del recinto, sí que se registraron individuos de cubierta, lo que nos indica la presencia de estancias cerradas, cuya funcionalidad aún desconocemos (Cortijo, 2006, inédito).

ECOFACTOS

Junto a la excavación y exhumación de las estructuras, con la consiguiente documentación de artefactos asociados, buena parte del intenso trabajo desarrollado ha consistido en la recuperación de muestras orgánicas e inorgánicas relacionadas con cada una de las unidades estratigráficas excavadas.

Todas las muestras -polínicas, carpológicas, antracológicas, faunísticas, sedimentológicas - han sido extraídas cuidadosamente de sus contextos originales y aisladas individualmente en bolsas al objeto de minimizar su contaminación al entrar en contacto con las actuales condiciones medioambientales. Finalmente, estas muestras han sido enviadas a los laboratorios especialistas en el análisis de los diferentes ecofactos exhumados y se está a la espera de su culminación para proceder a la interpretación ambiental relacionada con las diferentes fases de ocupación.

MEDIDAS DE CONSERVACIÓN, PUESTA EN VALOR Y DIFUSIÓN

En cumplimiento de lo contemplado en el proyecto de investigación, todas las estructuras exhumadas han sido objeto de diversas intervenciones orientadas a su conservación y puesta en valor. Esta fase la consideramos imprescindible para la consecución del fin último de la investigación científica, que no es otro que la proyección social del conocimiento obtenido con la misma. Pero para una correcta difusión debe garantizarse la consolidación del Patrimonio Histórico que es objeto de estudio. De esta manera la puesta en valor del patrimonio arqueológico asociado al yacimiento de San Mamés se ha llevado a cabo con todas las garantías de conservación

y permanencia de los restos que son objeto de la investigación e interpretación científica.

Las medidas de conservación, puesta en valor y difusión desarrolladas durante los trabajos arqueológicos han sido las siguientes:

- Consolidación de las estructuras con mortero rico en cal y arena para las cabezas de los muros y solución de paraloid y acetona para el *opus signinum* y los ladrillos.
- Adecuación de los restos mediante soluciones no agresivas, reversibles y de mínimo impacto como la consolidación de perfiles a través de la colocación de una malla metálica sobre los perfiles y proyección de mortero de cal y arena impregnado finalmente con la misma matriz que compone el perfil, y colocación de geotextil en los fondos de los sectores excavados, como el posible horno documentado en P-2 ampliación, y otras áreas del *campus* y el foro.
- Para fines de la campaña se procedió a la colocación de los paneles informativos en las diferentes áreas excavadas en estas últimas campañas, así como la difusión a los visitantes de los trípticos del yacimiento con su inclusión en la RAYA (Red Andaluza de Yacimientos Andaluces).

CONCLUSIONES

Una vez analizados los diferentes aspectos relacionados con las áreas de excavación de esta intervención y sumando los resultados de las investigaciones de la campaña anterior proponemos las siguientes conclusiones sobre del fenómeno urbano de la ciudad hispanorromana de *Turobriga*, representado en los diferentes elementos que han sido objeto de excavación.

FORO

La campaña 2005, en lo que a la intervención realizada en el foro se refiere, no ha abarcado elementos arqueológicos de todos los períodos históricos documentados en campañas anteriores. Teniendo en cuenta esta circunstancia, a priori, y a falta de un estudio más pormenorizado de las unidades estratigráficas excavadas, así como del material arqueológico recogido, podemos definir, en función de los períodos documentados en anteriores campañas, los resultados preliminares de esta intervención. En este sentido se documenta un primer momento correspondiente a momentos altoimperiales, dividido en dos fases:

Fase I

Una primera fase correspondiente al periodo romano altoimperial que denominamos fase 1, documentada en campañas anteriores, y datada en la primera mitad del siglo I d. C., se corresponde con el primer momento de ocupación romana de los Llanos de la Belleza. Esta fase no ha sido documentada en la campaña de 2005.

Fase II

Esta fase se corresponde con la construcción del foro de *Turobriga* y con el consiguiente uso de los edificios y espacios públicos. De esta fase, prácticamente con la realización de esta intervención, se ha llegado al conocimiento global de la planta del *Forum*, habiéndose localizado y documentado el pórtico simple delante de las capillas hasta llegar a la puerta del foro. Se ha excavado la última capilla que se había delimitado en la campaña anterior, habitación 6. Dentro de

la habitación parece que existen restos de un posible suelo o *podium* de ladrillos, sepultado por UE 133. Adosado al posible pavimento aparece un nivel sedimentario con mayor cantidad de material arqueológico y que apenas fue excavado. La habitación parece haber sufrido reformas, habiéndose tapiado claramente el hueco de entrada, y documentándose un muro intermedio, de compartimentación interior. El muro este de cierre de la Habitación 6, de característica edilicia idéntica a los muros que cierran la zona de capillas por el norte y oeste, diferenciándose de los muros que cierran la zona de pórticos. La puerta del foro ha sido localizada en la zona intermedia, al este, enfrentada a la escalinata de acceso al templo, y formada por dos pilares, quedando entre ellos un hueco que fue posteriormente rellenado por la cerca moderna. Delante de la entrada al Foro se localizó una cimentación idéntica y simétrica con la ya localizada en 2004, , que posiblemente soportaran sendas estatuas ecuestres.

Por último se ha documentado una canalización de aguas realizada con ladrillos de diferentes tamaños, formando posiblemente un cajón, aunque no ha sido excavado, y que aparece desde aproximadamente el pilar del pórtico hasta atravesar el muro de cierre del foro y salir al exterior del edificio.

Fase III

La tercera fase se correspondería con el momento de abandono del Foro, al que pertenecerían niveles de derrumbe y destrucción: en la Habitación 6 y en la zona abierta de la plaza. Quedaría por concretar la adscripción a esta fase de las reformas efectuadas en la Habitación 6, el muro de compartimentación y el tapiado de la puerta de acceso a la capilla.

Fase IV

Se corresponde con el periodo bajomedieval-cristiano. De momento a falta del estudio pormenorizado de materiales, contamos con la presencia de niveles sedimentarios con materiales de cronología de época bajomedieval.

Fase V

Pertenciente al periodo moderno. De esta fase sólo se ha documentado un elemento en la campaña de 2005, siendo más numerosos en las campañas anteriores. Este elemento se correspondería con los restos de la cerca moderna que rodeaba el huerto.

Fase VI

Esta última fase se correspondería con el periodo contemporáneo. No se han documentado elementos constructivos de esta fase, aunque aparecen materiales mezclados de esta época, debido a la remoción de la tierra para el laboreo.

CAMPUS

Los trabajos realizados al interior del edificio han permitido aproximarnos a la ordenación espacial, fases constructivas y funcionalidad de algunos de los elementos constructivos que lo componen. La actividad desarrollada en la campaña de 2005 ha aportado una gran información sobre el conocimiento de un recinto que hasta el momento se había interpretado a través de su ubicación

espacial y de una pieza epigráfica que bien puede estar relacionada con él.

Durante el proceso de excavación se ha determinado la construcción de dos fases que, en principio, corresponden no sólo a dos momentos distintos sino a dos edificios que debieron contar con funcionalidades diferentes, marcando un proceso evolutivo que nos informa del desarrollo urbanístico de la ciudad.

Fase I

La primera fase constructiva documentada al interior del recinto cerrado *-campus-* la hallamos en el sector conocido como P2-Ampliación, donde aparecen varias habitaciones de las que se conocen pocos datos ya que se encuentran muy próximas al nivel de superficie.

En el área intervenida se identifican cuatro habitaciones, ninguna de ellas excavada completamente ya que continúan bajo los perfiles, e incluso dos de estas estancias fueron seccionadas tras la construcción de la fase posterior. Entre los aspectos más significativos del conjunto habitacional se despunta la técnica edilicia empleada, caracterizada por el uso de piedras de mediano y gran tamaño sin ningún tipo de mortero, elemento que lo diferencia de la construcción posterior *-muros perimetrales 1 a 4-*, donde la técnica constructiva es mucho más cuidada y consistente.

Desconocemos con exactitud las dimensiones completas de las dependencias y el uso al que fueron destinadas; en cambio, tras el análisis durante el proceso de excavación hemos considerados que algunas de las estancias tuvieron un carácter artesanal e industrial. En la habitación más meridional, y cortada por el muro UE 1 de la fase posterior, se documenta una significativa presencia de *pondus*, material que viene acompañado de escasos restos cerámicos y que nos indica un aspecto importante sobre la funcionalidad, de tipo artesanal. Al norte de esta dependencia se localiza otra habitación en cuyo interior se documenta un gran conglomerado de adobe, formando posiblemente, un posible horno como así demuestran algunos de los fragmentos con restos de combustión.

Aunque nos encontramos en un momento incipiente de la investigación, podemos adelantar que estamos ante un edificio precedente a la construcción del *campus*, en cuyo interior aparecen varias estancias fabricadas con muros de gran precariedad y destinadas, algunas de ellas, al uso artesanal e industrial.

Fase II

Sobre el conjunto habitacional anterior, e incluso tras la ruptura de sus lienzos murarios, el espacio se amortiza para la construcción del nuevo complejo. En esta fase se producen los cambios estructurales más importantes de la zona con la edificación de un gran recinto delimitado en sus cuatro lados por muros construidos en *opus incertum* con refuerzos en *opus caementicium*, técnica de gran consistencia para soportar la presión del terreno y de las propias dimensiones del edificio. Esta sólida técnica edilicia se refuerza al interior con pilares que se suceden regularmente en todo su perímetro, aportando mayor robustez a un complejo constructivo cuya característica principal es la delimitación de un amplio espacio situado, probablemente, extramuros del *pomerium*.

En el sector oeste de la construcción se localiza la puerta de acceso, estructura que, a diferencia del resto, está fabricada con grandes sillares. Este conjunto se compone de un escalón central dividido por un tope que indica, junto a los orificios exteriores, el encaje de dos grandes hojas de puerta. Las excavaciones realizadas en las diferentes áreas nos llevan a proponer como hipótesis que el pavimento en época romana corresponde al firme actual, siendo en origen de tierra apisonada como así evidencia la ausencia de un suelo de mampuestos en todo el recinto, a excepción del nivel de pequeños cantos -UUEE 4 y 5- situado al exterior de la puerta.

Otras estructuras de esta fase hallada al interior del *campus* se localizan en el sector de excavación P4, donde se delimitan varias

habitaciones de difícil adscripción funcional. La técnica constructiva empleada para su fabricación se asemeja en gran medida a la utilizada en el Corte 4A -Casa de la Columna- y que fue exhumada en la campaña del año 2004, donde la piedra es el material más extendido, junto al *opus testaceum* como refuerzo de los quicios de las puertas. No obstante, habrá que esperar a próximas campañas para determinar definitivamente su funcionalidad.

A pesar de ello, el análisis realizado en el interior de este complejo nos permite proponer, en principio, la casi total ausencia de estructuras en su interior, a excepción de las halladas en el sector P4, considerándose pues este espacio como un recinto abierto y de gran amplitud.



Figura 1. Plano de ubicación del yacimiento.

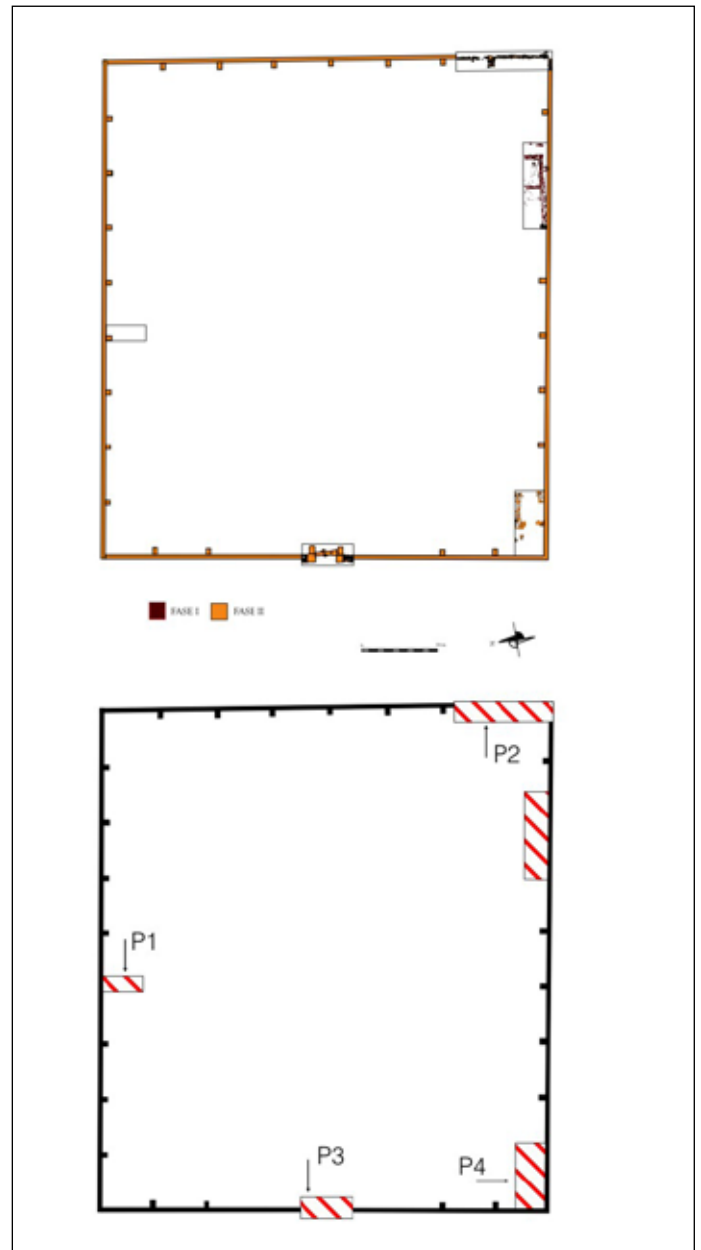
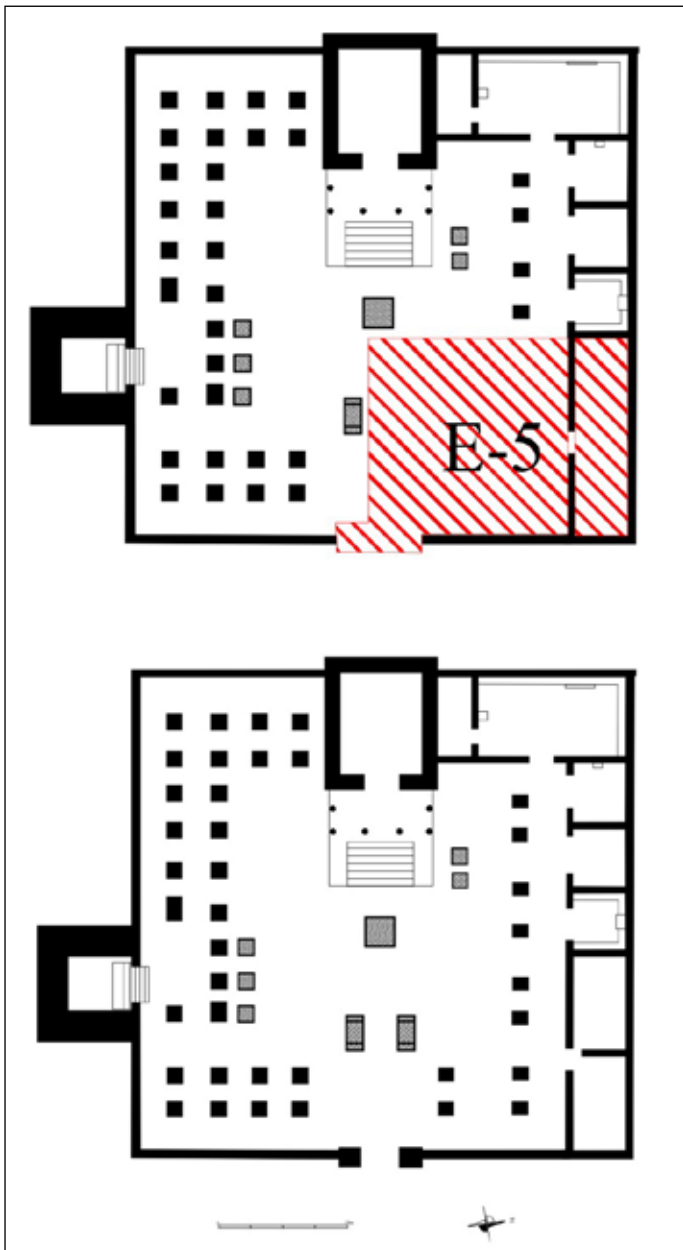


Figura 2. Sector de excavación y estructuras documentadas en el área del Forum. Campaña 2005.

Figura 3. Sectores de excavación y estructuras documentadas en el área del Campus. Campaña 2005.

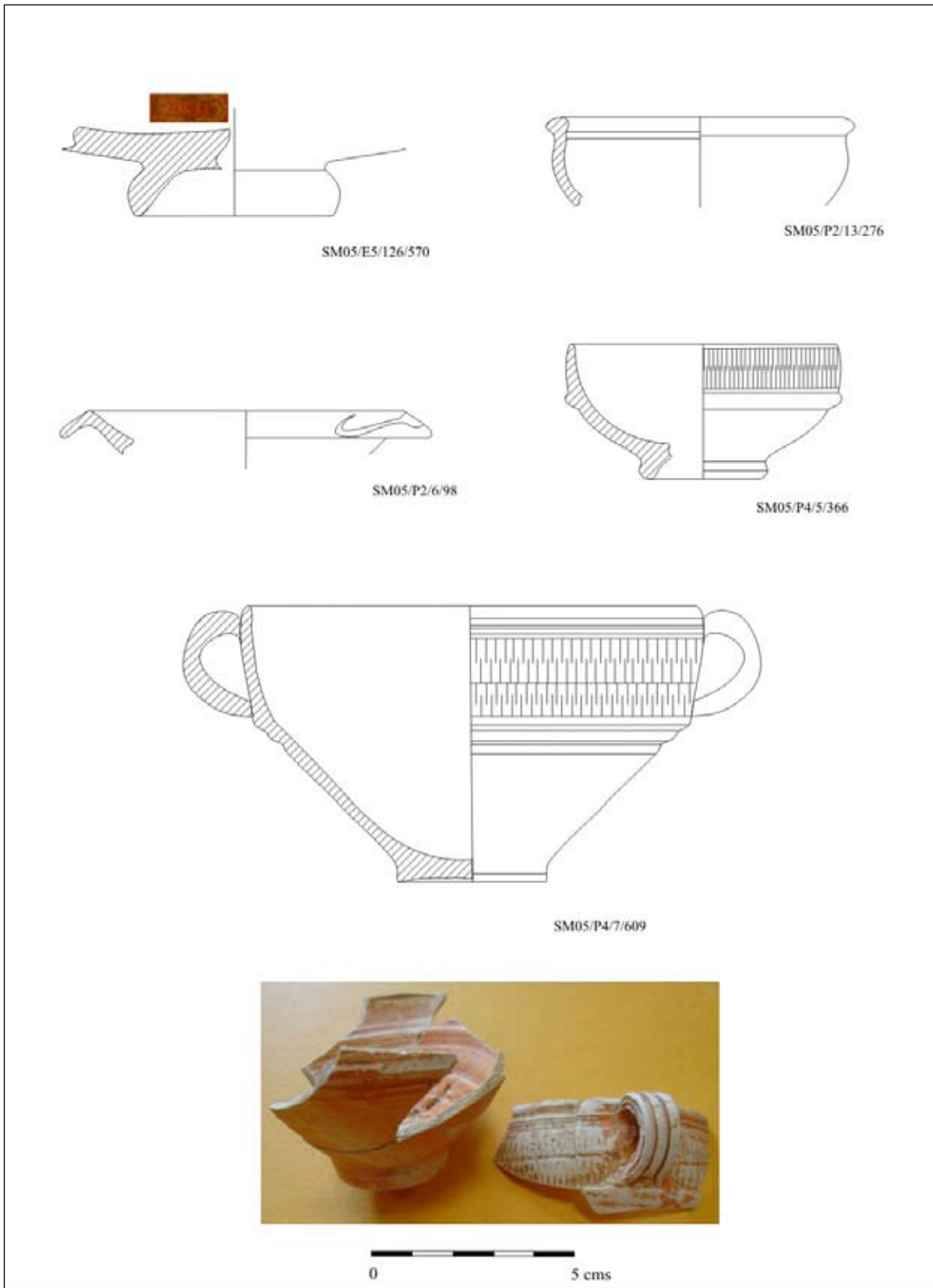


Figura 4. Cerámica romana -Terra Sigillata y Paredes Finas-.

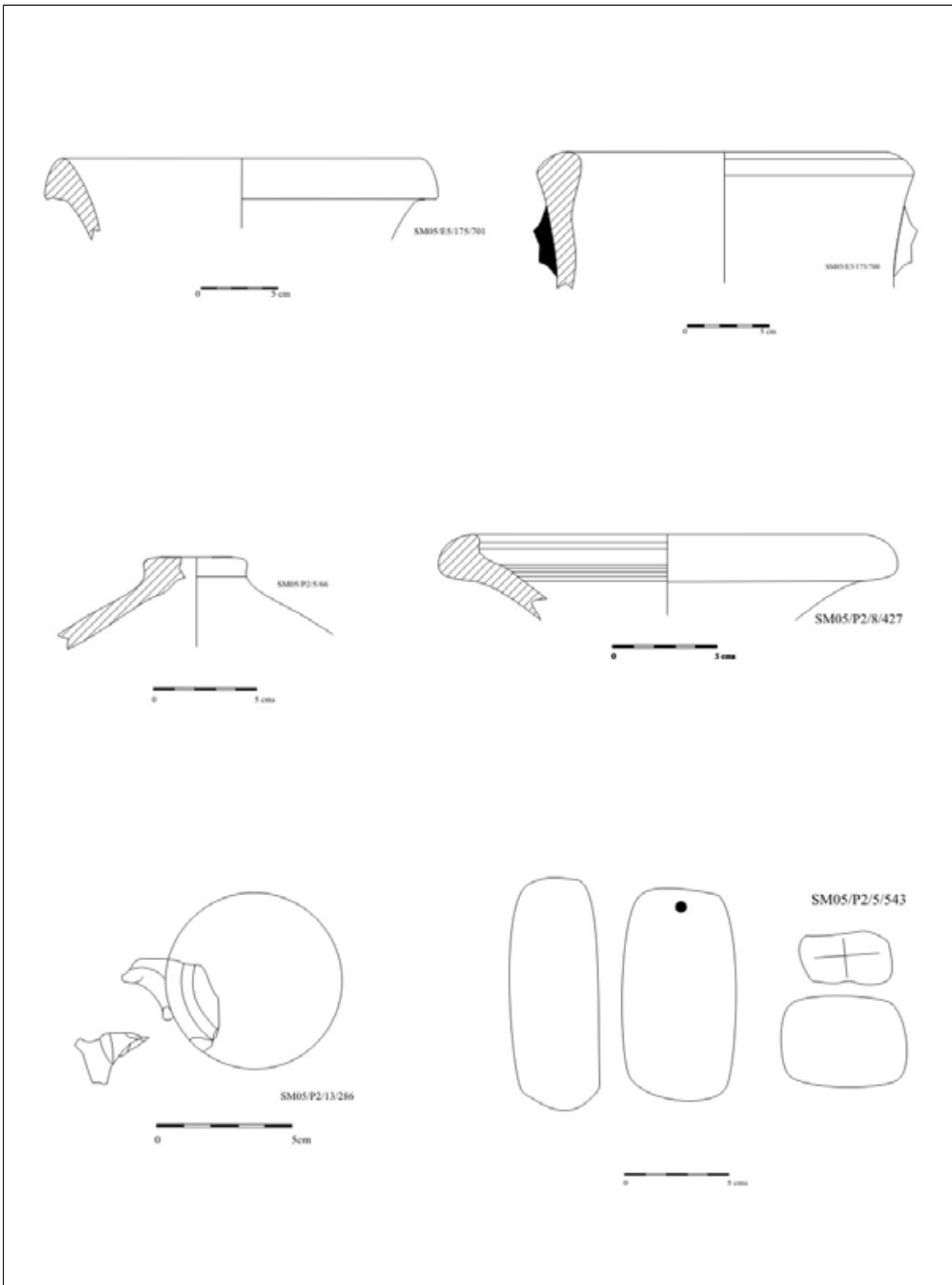


Figura 5. Cerámica romana -almacenamiento, iluminación y vajilla común-.

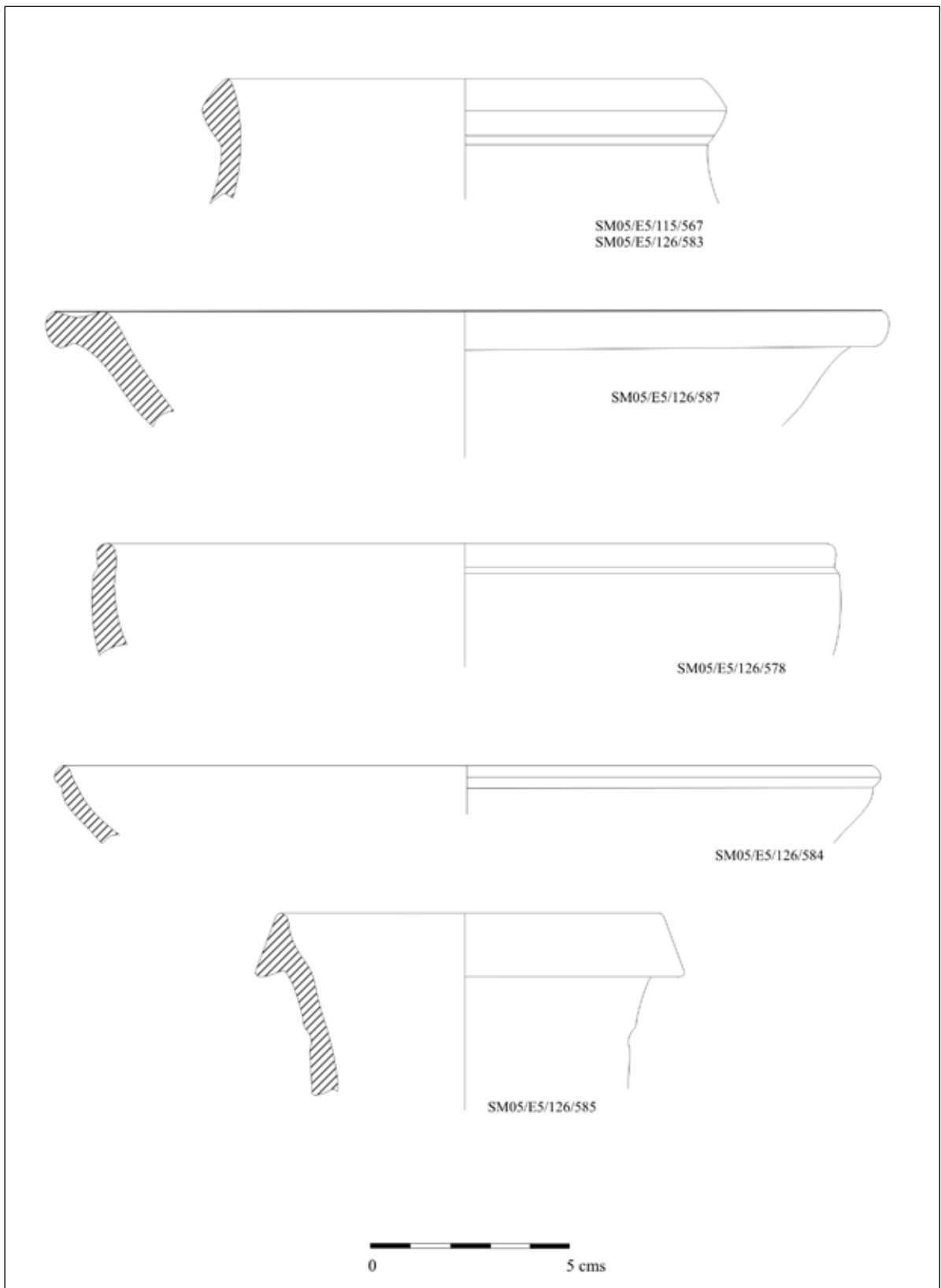


Figura 6. Cerámica medieval.

BIBLIOGRAFÍA

- CAMPOS, J.M., GÓMEZ, A., RODRÍGUEZ, R. y MEDINA, N. (2006): *Proyecto: Investigación y Puesta en Valor de la ciudad hispanorromana de Turobriga, Aroche (Huelva). Informe Preliminar*. Huelva.
- CAMPOS, J.M., GÓMEZ, A., RODRÍGUEZ, R., MEDINA, N., DELGADO, S., O'KELLY, J., CORTIJO, V., y VIDAL, N.O. (2006): *Proyecto: Investigación y Puesta en Valor de la ciudad hispanorromana de Turobriga, Aroche (Huelva). Memoria científica*. Huelva.
- CORTIJO ROMERO, V. (2006); *Materiales constructivos y técnicas edilicias en Turobriga*. Trabajo investigación de tercer ciclo. Inédito.
- GÓMEZ RODRÍGUEZ, A. (2006): *La arquitectura doméstica urbana en época romana en la Provincia Baetica*. Tesis Doctoral. Universidad de Huelva. Inédito.
- ETIENNE, R. y MAYET, F. (2000): *Le vin hispanique*. Paris.
- GIULLIANI, C.F. (2000); *L'edilicia nell' antichità*. Roma
- O'KELLY SENDRÓS, J., (2006); *Cerámica común romana en Turobriga. (Aroche, Huelva). Campañas 2004-2005*.
- SCIALLANO, M. y SIBELLA, P. (1994): Amphores. Comment les identifier? Aix en Provence.
- SCHATTNER, T.G. (2003): *Munigua. Cuarenta años de Investigaciones. Monografías de Arqueología*. Junta de Andalucía.
- SERRANO RAMOS, E. (1995): "Producciones de cerámicas comunes locales de la Bética". *Ceràmica comuna romana d'època alto-imperial a la Península Ibèrica. Estat de la Qüestió*. Monografies Emporitanes, VIII. Pp. 227-249. Ampuries.
- VEGAS, M. (1973): *Cerámica común romana del Mediterráneo occidental*. Universidad de Barcelona.