

ANUARIO
ARQUEOLÓGICO
DE ANDALUCÍA
2005

Málaga



JUNTA DE ANDALUCÍA
CONSEJERÍA DE CULTURA

ANUARIO ARQUEOLÓGICO DE ANDALUCÍA 2005

Consejero de Cultura

Paulino Plata Cánovas

Viceconsejera de Cultura

Dolores Carmen Fernández Carmona

Secretario General de Políticas Culturales

Bartolomé Ruiz González

Directora General de Bienes Culturales

Margarita Sánchez Romero

Director Gerente del Instituto Andaluz de las Artes y las Letras

Luis Miguel Jiménez Gómez

Jefa de Servicio de Investigación y Difusión del Patrimonio Histórico

Sandra Rodríguez de Guzmán Sánchez

Jefa de Departamento de Investigación

Carmen Pizarro Moreno

Jefe de Departamento de Difusión

Bosco Gallardo Quirós

Jefa de Departamento de Autorización Actividades Arqueológicas

Raquel Crespo Maza

Coordinadores de la edición

Juan Cañavate Toribio

Manuel Casado Ariza

© de la edición: JUNTA DE ANDALUCÍA. Consejería de Cultura

© de los textos y fotos: sus autores

Impresión: Trama Gestión, S.L.

ISSN: 2171-2174

Depósito Legal: CO-80-2010

INTERVENCIÓN ARQUEOLÓGICA PREVENTIVA CON SONDEOS EN CALLEJÓN DE PALACIO, Nº 5-A. VÉLEZ-MÁLAGA. MÁLAGA

VICTORIA EUGENIA RUESCAS PAREJA
JUAN DE DIOS RAMÍREZ SÁNCHEZ
EMILIO MARTÍN CÓRDOBA

Resumen: La intervención a la cual se refiere este artículo se ubica en el Casco Histórico de la Ciudad de Vélez-Málaga, en el se presentan interesantes novedades sobre la disposición de la ocupación en época moderna en esta parte de la ciudad y su desarrollo posterior.

Summary: The intervention to which east article talks about locates in the Historical Helmet of the City of Velez-Malaga, in interesting new features appear on the disposition of the occupation at modern time in this part of the city and its later development.

Résumé: L'intervention à laquelle se réfère cet article est placée dans le Casque Historique de la Ville de Vélez-Málaga, dans le on présente des nouveautés intéressantes sur la disposition de l'occupation en époque moderne dans cette partie de la ville et leur développement postérieur.

INTRODUCCIÓN

La intervención a la cual se refiere este artículo se ubica en el Casco Histórico de la Ciudad de Vélez-Málaga, el cual se engloba como un único yacimiento que se ha formado a través del paso de los siglos de ocupación antrópica.

La necesidad de la intervención arqueológica venía determinada por la construcción de un edificio con sótano en Callejón de Palacio, nº 5-A, para albergar la sede del Archivo Histórico del Ayuntamiento de Vélez-Málaga.

De acuerdo con los artículos 47º y 125º de las Normativa del Plan Especial para la Reforma Interior del Casco Histórico de Vélez-Málaga (P.E.P.R.I.), los cuales se establecen la zonificación de las parcelas afectadas por la intervenciones arqueológicas con sondeos (Tipo B) y la normativa específica de Patrimonio Histórico, el propietario del solar esta obligado a hacer excavación e Informe Arqueológico previo a la licencia de obras en dicho sector.

Consecuentemente fue preciso realizar la intervención arqueológica necesaria que permitiera documentar los posibles restos arqueológicos que pudieran aparecer para la protección del Patrimonio Arqueológico, la cual fue tramitada como Intervención Arqueológica Preventiva.

LOCALIZACIÓN DE LA INTERVENCIÓN. DESCRIPCIÓN DE LA PARCELA

La parcela se encuentra enmarcada dentro del Barrio de San Francisco. Este barrio se situaba a extramuros de la medina musulmana en el antiguo Arrabal de San Francisco, más concretamente, en el Callejón de Palacio en el centro histórico de la ciudad de Vélez-Málaga. El solar estaba ocupado por una edificación de planta baja y una primera planta destinada en su totalidad que se encuentra desocupado.

El Callejón de Palacio se conecta con el Callejón de la Cilla y con la céntrica Plaza de Palacio, siendo paralela al Palacio de los Marqueses de Beniel.

La forma que muestra el solar es de un polígono irregular, siendo prácticamente un rectángulo al cual le falta parte de sus esquinas debido a la adaptación que realiza al trazado del Callejón de la Cilla. La superficie total neta de la parcela es de 279 m². La descripción topográfica del solar es plana con una ligera pendiente hacia el Norte.

PLANTEAMIENTO DE LA INTERVENCIÓN ARQUEOLÓGICA

El planteamiento inicial de la intervención arqueológica en la vivienda ubicada en el Callejón de Palacio, nº 5-A en Vélez-Málaga, fue modificado debido al estado inestable de parte de las cubiertas y las vigas del edificio y por recomendación del Técnico de Prevención de Salud y Riesgos Laborales. Los tres sondeos que se propusieron en un principio se alteraron reduciéndose en dos, uno en el interior de la vivienda y, otro, en el patio de esta.

La parcela consta de 279 m² de superficie total, en la cual el proyecto original se establecía 3 sondeos, dos sondeos de 5 x 4 m y, un tercero, de 4 x 4 m distribuidos en dicha superficie, los cuales fueron sustituidos por el sondeo nº 1 planteado con unas medidas de 5,50 x 6 m y, el sondeo nº 2, de tipo trinchera, con 1,30 x 3,30 m.

Por lo tanto, se excavó un 14 % aproximadamente de la superficie total del solar, equivalente a unos 37,29 m² excavado.

Se mantuvo una distancia mínima de seguridad con respecto a los límites de la parcela entre 1,5 m y unos 2 m, excepto en uno de los lados con una separación de 1 m.

Se utilizó el sistema de registro elaborado por el Grupo de Investigación 5001 de la Junta de Andalucía denominado Grupo de Estudio de la Prehistoria Reciente de Andalucía (GEPRAN). Por lo que se utilizaron los conceptos de unidad mínima de excavación (UME) atendiendo a las características propias de cada estrato y de unidades estratigráficas construidas y no construidas (UEC y UEN) para la reconstrucción secuencial y para facilitar los posteriores análisis de los diversos contextos.

La toma de datos se realizó siguiendo el método Harris, por unidades estratigráficas, tanto positivas como negativas e interfaciales. Se individualizó cada estructura o elemento, tanto unidades estratigráficas horizontales como verticales, visibles o no, previamente al inicio de la excavación.

La documentación gráfica se realizó con fotografía digital y dibujo planimétrico a escala 1:20.

LOS DEPÓSITOS ARQUEOLÓGICOS. LAS ESTRUCTURAS Y SUS RELLENOS

En primer lugar indicar que la mayor parte de los depósitos arqueológicos que se registraron en la Intervención realizada en Callejón de Palacio nº 5-A, se correspondía principalmente a niveles modernos y contemporáneos, esta circunstancia permitía completar con nuevos datos la disposición espacial de la ciudad en estos momentos.

El material estaba muy mezclado debido a que no son estratos limpios pues en esta zona se han realizado numerosas obras (1) que habían modificado las estructuras que había en este lugar.

Estructuras Modernas

CORTE 1

La estructura UEC 1 dividía al pavimento de guijarros en pendiente que correspondía a los estratos UEN 7 y UEN 19, creando dos sectores, el A y el B. Este muro se realizaba con piedras de tamaño medio-grande y una tubería en su parte baja que lo atravesaba. Estaba realizado este muro con posterioridad al suelo e, incluso se horadó este para construir el muro. El resto de sus rellenos no aportaba información, ya que se trataba de unos estratos (UEN 3, UEN 5, UEN 4 y UEN 6) muy revueltos cuyo material estaba ligado a la construcción con tejas, piedras y ladrillos de barro.

Sobre este pavimento de guijarros en el Sector A (UEN 19) se levantaba una estructura que posiblemente se relacionaba con un pilar u otro elemento similar pues este estaba muy deteriorado. Paralelamente a esta estructura se encontraba sobre el suelo de piedrecillas (UEN 7 en el Sector B) se hallaba otra combinación de elementos que se denominó UEN 3 que probablemente sea otro pilar u elemento que se elevase. Tal vez estas dos estructuras estuvieran relacionadas entre sí pero no han quedado vestigios de esto.

Entre los Sectores D y E se encontraba una atarjea UEC 4 realizada en ladrillo. Esta canalización se desarrollaba bajo el suelo UEN 11 en el Sector A y bajo UEN 7 en el Sector B. Los estratos paralelos estaban muy mezclados y no estaban limpios.

El muro UEC 5 bajo UEN 7 (suelo de piedrecillas) estaba incompleto y aislado; y no estaba asociado a ninguna otra estructura. Asimismo sus rellenos, a una y otra cara del muro, no ofrecían información sobre este. Igualmente, se podría indicar sobre UEC 6, un pilar aislado ni asociado a ninguna otra estructura o estrato.

CORTE 2

Únicamente se documentó UEC 1 en este corte. Se trataba de un muro de piedra que separaba UEN 3, suelo de piedras pequeñas, y UEN 4, suelo de losetas de barro. Parece ser que dividía una zona doméstica de una zona exterior, bien fuese de patio o calle. La cara lateral del muro correspondía a la zona doméstica aparecía enfoscada con una capa de mortero y revestida con cal.

LA SECUENCIA OCUPACIONAL. LAS FASES ESTRATIGRÁFICAS DE LA PARCELA

La secuencia estratigráfica registrada en Callejón de Palacio, nº 5-A, permitió establecer un número determinado de fases estrati-

gráficas en relación con los diferentes momentos de la ocupación presente en la misma.

La superposición de los depósitos ofrecía distintos niveles que se correspondían con la ocupación de la parcela moderna y contemporánea.

El estudio de la secuencia estratigráfica del solar ha permitido la documentación de dos fases estratigráficas definidas a partir de la determinación de los procesos naturales o antrópicos que han incidido en las características específicas de los distintos depósitos arqueológicos.

Fase Estratigráfica I: Época Contemporánea

Corte 1

Esta fase se correspondía con los suelos de cemento (UEN 1) y mortero (UEN 2), los rellenos (UEN 3, UEN 5, UEN 4 y UEN 6), aunque sus incursiones cerámicas se pueden encuadrar desde época hispanomusulmana hasta contemporánea.

Corte 2

En este corte los niveles contemporáneos se correspondían con UEN 1, suelo de cemento, y UEN 2, relleno de escombros.

Fase II: Época Moderna

Corte 1

En esta fase los rellenos arqueológicos comenzarían con el suelo de piedras pequeñas dividido por cajas de ladrillos las cuales se adaptaban a la orografía del terreno en pendiente UEN 7 en el Sector A y UEN 19 en el Sector B (divididos por el muro UEC 1).

Debajo de este suelo se encontraban en el Sector A parte de un suelo de piedrecillas y de ladrillos UEN 13 y UEN 15 respectivamente. Los rellenos que conformaban el esto de estratos de este sector como UEN 11 y UEN 17 estaban muy revueltos y mezclados. Mientras en el Sector B UEN 16 ofrecía un relleno muy mezclado y disperso.

Tras la eliminación del muro UEC 1, dejó al descubierto en el Sector C una fosa con material cerámico revuelto y bajo este UEN 18 estrato el cual se componía de arcilla y tierra. En el Sector D su relleno UEN 9 y en el Sector E, UEN 10, contenía muy poco material cerámico también mezclado.

El último estrato arcilloso que se documentó sin incursiones cerámicas sería UEN 12 que se presentaba bajo los estratos UEN 17, UEN 18, UEN 9, UEN 10 y UEN 16.

Corte 2

Se localizaba UEN 3 perteneciente a un suelo de piedrecillas, probablemente de una zona de patio o calle, y UEN 4 de losetas de barro de una zona doméstica.

LA CULTURA MATERIAL

La Cerámica

La cerámica que fue recuperada durante el proceso de excavación se encontraba vinculada a la estratigrafía y a los restos de estructuras descritos con anterioridad.

Esta cerámica se corresponde a tres momentos principales: época contemporánea, edad moderna y época islámica, aunque en menor proporción esta última.

El principal volumen de cerámica corresponde a los siglos XIX y XX que se recogieron, especialmente, en los niveles de relleno para nivelar el antiguo suelo del patio.

La cerámica medieval, que es del final del periodo nazarí, es muy limitada y se encontraba totalmente descontextualizada en niveles de relleno. En una situación parecida se situaban los materiales de posible vinculación con el siglo XVI, siendo muy escasos, reduciéndose a varios fragmentos amorfos y melados, propios de un ambiente medieval cristiano.

Con respecto a los materiales de época contemporánea, el volumen de material se dividió en dos grupos, la cerámica de cocina y la cerámica de mesa.

El primer grupo lo formaban restos de cazuelas de paredes divergentes, con acabados vidriados y sin él. La otra forma predominante en el estudio es la olla, caracterizada por su cuerpo globular, cuello diferenciado y borde redondeado. En el segundo grupo se encontraban las escudillas y platos con vedrío melado y decoraciones en verde. También se debe resaltar la presencia de lebrillos, tanto sin decorar como recubierto de distintas tonalidades de vedrío, etc.

Relacionados con los siglos XVII y XVIII teníamos diferentes productos vinculados con la cerámica común y decorada. Se registraron lozas de producciones malagueñas, siendo característicos los platos y escudillas (blancas de loza blanca, vidriadas en melado, blanco y verde), platos (con vedrío blanco y melado), jarras y jarros, librillos, cazuelas y botellas (con pasta roja y meladas).

Los Metales

Los fragmentos que se han encontrado están muy deteriorados, seguramente destinados a uso decorativo y funcional, sin que se hallan podido obtener más datos.

Vidrio

La proporción del registro de este tipo de material es de menor cantidad que los cerámicos reduciéndose estos a una serie de hallazgos que se encuentran muy deteriorados.

Estos fragmentos de vidrio aparecidos se relacionaron con la función de contenedores de mayor o menores dimensiones y la mayoría son partes de recipientes curvos o fondos de vasos, copas o botellas.

VALORACIÓN DE LOS DEPÓSITOS ARQUEOLÓGICOS REGISTRADOS

La zona donde se realizó la excavación se encuentra muy deteriorada debido que los estratos se encuentran afectados por la construcción en su entorno del Palacio de los Marqueses de Beniel. Para su edificación se derribaron numerosas viviendas que había en el sector destinado a ubicar este palacio. Este acontecimiento afectó también a parte del solar que se ha estudiado, haciendo más difícil el hallazgo de restos más antiguos a los que se han hallado.

Los datos más concretos que se han hallado son los suelos de dos patios que se han documentado, el resto de las estructuras que se han excavado no están asociadas y no ofrecen datos sobre el lugar preciso, haciendo muy difícil continuar el proceso de estudio.

Los suelos pertenecientes a UEN 7 y UEN 19 y UEN 13 y UEN 15 se corresponden con suelos de patios. El más reciente el suelo de piedrecillas UEN 7 y UEN 19 contiene dos elementos que posiblemente estén relacionados con contenedores de alimentos para alimentos, uno de ellos realizado a base de lebrillos recortados y, otro parte de una base y pared de un contenedor cerámico incrustado en el mismo suelo.

Bajo este suelo se encuentra UEN 13 y UEN 15 que se encuentran muy deteriorados, puede que sea un suelo anterior a UEN 7 y UEN 19 que tras su desgaste se sustituyó por este nuevo suelo.

BIBLIOGRAFÍA

- A.A.V.V.: “Guía Histórico Artística de Vélez-Málaga”. Málaga. 1997.
AGUILAR GARCÍA, M^a D.: “Málaga Mudéjar, Arquitectura Religiosa y Civil”. UMA, Málaga, 1980.
DODDS, J.D. (Coord.): “Al-Andalus. Las artes islámicas en España”. The Metropolitan Museum of Art y Ediciones El Viso, 1992.
LACOMBA, J. A. (Coord.): “Historia de Málaga”. Sur, Málaga, 1998.
MARTÍN CÓRDOBA, E. (Coord.): “Guía Histórico Artística de La Axarquía”. Guías Vivas. Málaga, 2001.
MARTÍN CÓRDOBA, E. y RECIO RUIZ, A.: “Carta Arqueológica del Término municipal de Vélez-Málaga”. Málaga, 1999.
MARTÍN CÓRDOBA, E.: “El Mihrab Nazarí de la casa nº 2 de calle la Gloria de Vélez-Málaga. Málaga”. Revista Ballix, nº 1. Málaga, 2005.
MARTÍNEZ MONTÁVEZ, P y RUIZ BRAVO, C.: “Europa Islámica. La magia de una civilización milenaria”. Grupo Anaya y Sociedad Estatal para la ejecución de programas del Quinto Centenario. Barcelona, 1991.
PAREJA LÓPEZ, E. (Coord.): “El Arte en el Sur de Al-Andalus” Historia del Arte en Andalucía. Editorial Geveer, Sevilla, 1998.
VÁZQUEZ RENGIFO, J. “Grandezas de la ciudad de Vélez y hechos notables de sus naturales”. Vélez- Málaga, 1998.
VEDMAR, F.: “Historia Sexitana de la Antigüedad y grandeza de la ciudad de Vélez”. Granada, 1652.

NOTAS

1. Por ejemplo obras de grandes dimensiones como el Palacio de los Marqueses de Beniel.



Lámina I. Inicio de la intervención en el Corte nº 1.



Lámina II. Vista general del sondeo nº 1.



Lámina III. Suelo de piedrecillas UEN 7.



Lámina IV. Detalle de la división del suelo UEN 7.



Lámina V. Vista parcial de UEN 7.

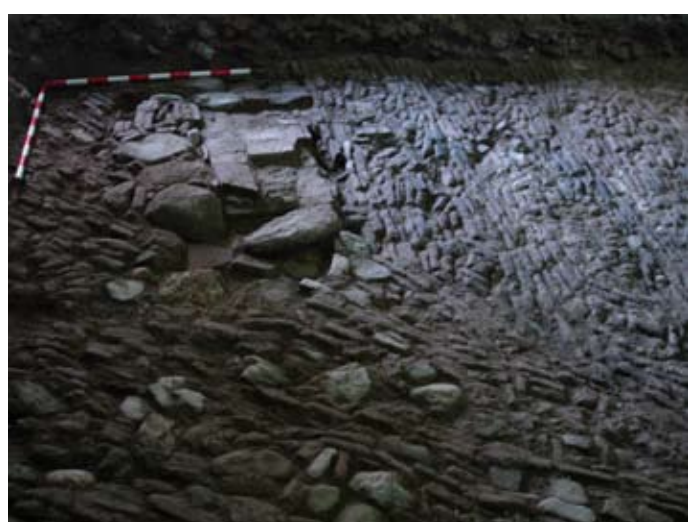


Lámina VI. Estructura UEC 2 (posible pilar) junto a UEN 7.



Lámina VII. Detalle de los restos de estructura UEC 2.



Lámina VIII. Vista general de la estructura muraria UEC 1 y UECN 7.



Lámina IX. Detalle de la canalización que atravesaba UEC 1.



Lámina X. Detalle de la estructura muraria UEC 5.



Lámina XI. Detalle del pilar correspondiente a UEC 6.



Lámina XII. Vista general de UEC 5, UEC 6 y restos de suelo de ladrillos UEN 13.

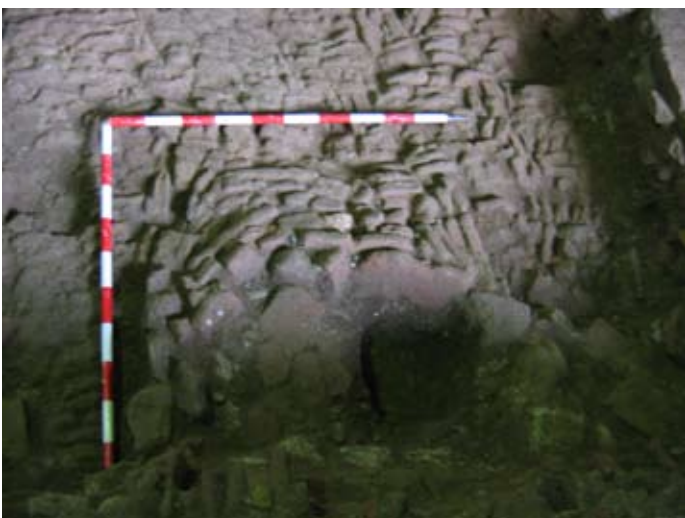


Lámina XIII. Detalle de posible contenedor en UEN 13.



Lámina XIV. Detalle de posible contenedor o comedor.



Lámina XV. Detalle de atarjea UEC 4.



Lámina XVI. Vista general del sondeo.



Lámina XVII. Vista general de UEC 5 y último estrato excavado de arcilla.



Lámina XVIII. Vista general del corte nº 2.

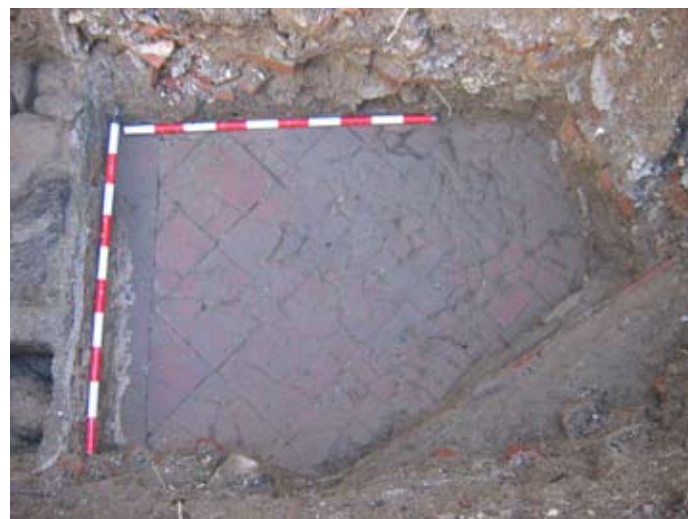


Lámina XIX. Detalle del suelo de piedrecillas UEN 3 y muro de piedras UEC 1.

Lámina XX. Detalle del suelo de losetas de barro UEN 4.



Lámina XXI. Material correspondiente a la UEN 3 del Corte 1.

Lámina XXII. Material correspondiente a la UEN 4 del Corte 1.



Lámina XXIII. Material correspondiente a la UEN 6 del Corte 1.

Lámina XXIV. Material correspondiente a la UEN 14 del Corte 1.