

ANUARIO
ARQUEOLÓGICO
DE ANDALUCÍA
2005

Málaga



JUNTA DE ANDALUCÍA
CONSEJERÍA DE CULTURA

ANUARIO ARQUEOLÓGICO DE ANDALUCÍA 2005

Consejero de Cultura

Paulino Plata Cánovas

Viceconsejera de Cultura

Dolores Carmen Fernández Carmona

Secretario General de Políticas Culturales

Bartolomé Ruiz González

Directora General de Bienes Culturales

Margarita Sánchez Romero

Director Gerente del Instituto Andaluz de las Artes y las Letras

Luis Miguel Jiménez Gómez

Jefa de Servicio de Investigación y Difusión del Patrimonio Histórico

Sandra Rodríguez de Guzmán Sánchez

Jefa de Departamento de Investigación

Carmen Pizarro Moreno

Jefe de Departamento de Difusión

Bosco Gallardo Quirós

Jefa de Departamento de Autorización Actividades Arqueológicas

Raquel Crespo Maza

Coordinadores de la edición

Juan Cañavate Toribio

Manuel Casado Ariza

© de la edición: JUNTA DE ANDALUCÍA. Consejería de Cultura

© de los textos y fotos: sus autores

Impresión: Trama Gestión, S.L.

ISSN: 2171-2174

Depósito Legal: CO-80-2010

ACTIVIDAD ARQUEOLÓGICA PREVENTIVA EN “CORTIJO FÉLIX”. MANILVA (MÁLAGA)

SONIA AYALA LOZANO

ANTONIA M^a MARTÍN ESCARCENA

JOSÉ M^a TOMASSETTI GUERRA

JOSÉ SUÁREZ PADILLA

Resumen: La actividad arqueológica preventiva llevada a cabo en Cortijo Félix nos ha permitido documentar parte de un asentamiento rural altomedieval, con probable orientación agropecuaria, que resulta fundamental para conocer la organización y explotación del territorio en los primeros momentos del Califato.

Abstract: The preventive archaeological activity carried out in Cortijo Felix has allowed us to document part of a altomedieval rural establishment, with probable farming direction. That's fundamental to know the organization and exploitation of the territory in the first moments from the Caliphate.

Résumé: L'activité archéologique préventive menée à bien en Cortijo Félix a permis de documenter une partie d'un gisement rural altomedieval, avec une orientation agricole probable, qui s'avère fondamentale pour connaître l'organisation et l'exploitation du territoire aux premiers moments du Califat.

El yacimiento que nos ocupa se localiza en un paraje situado entre la “Parrada Chica” y “Martagina”, en la divisora de agua y próximo a la Cañada Real de los Barrios. El acceso al yacimiento se realiza a través de la N-340, desviándose hacia el Norte a la altura de la Urbanización “Aldea Beach”. A partir de aquí, discurre un camino de tierra que es una cañada real (Cañada Real de los Barrios) hasta llegar a la zona Sur del yacimiento dejando la llamada Loma del Rey al Sur y la Loma de Miraflores al Norte.

Queda así definido nuestro espacio con un área de unos 43.700 m² y con una altitud media del enclave que se cifra aproximadamente en unos 147 m.s.n.m. Se trata de un relieve suave, alomado, con cobertura de matorral alto en la mayor parte de la finca.

Físicamente, presenta unos rasgos similares al resto del interior occidental malagueño. Situado en la ladera de un cerro que posee en su sector nororiental una elevación del terreno, desde donde se domina todo el entorno, desde el litoral mediterráneo hasta el trasfondo montañoso. Hay que sumar a esto la cercanía de importantes recursos acuíferos como es el río Manilva. Estas características convierten al lugar en un espacio privilegiado para la ubicación de un asentamiento humano, tanto por los rasgos físicos que permiten el control o vigilancia de la zona como por los importantes recursos, sobre todo en relación con la ganadería, que el medio natural ofrece.

Los principales objetivos perseguidos atendían a la identificación de la paleotopografía previa a la ocupación humana de la superficie ocupada por el yacimiento; a la confirmación de la secuencia diacrónica de las distintas fases de ocupación urbana; a la constatación

de la existencia, o no, de estructuras arquitectónicas relacionables con ámbitos urbanos, domésticos y/o públicos, en las distintas épocas y horizontes, con su caracterización funcional y espacial; y a la recuperación de todos los posibles restos materiales, bien cerámicos o de cualquier otra índole, que pudieran ir apareciendo a lo largo de la excavación.

El planteamiento inicial del diagnóstico consistía en la apertura de 15 sondeos de 4mx4m, dicho planteamiento se ha visto modificado en función de los resultados que aportaba la excavación, de esta manera se han desestimado 5 de los sondeos planteados inicialmente y se han ampliado 2 (K y L).

Para la consecución de los objetivos anteriormente descritos, hemos aplicado una metodología de trabajo, que describiremos a continuación.

Tras finalizar los trabajos manuales de limpieza y desbroce de la zona a investigar, se planteó una estrategia consistente en la disposición de una retícula de sondeos equidistantes de 5 x 5 m. En total se plantearon 10 sondeos, a cada uno de los cuales se le adjudicó una letra del abecedario, desde la A hasta la J, siguiendo un orden en función de su apertura. Así mismo, las medidas de los sondeos han variado en función de los resultados obtenidos: A, B, D y E, presentan unas medidas de 5x5 m; C, F, G, poseen unas medidas de 5x6 m; mientras que los sondeos H e I, presentan unas medidas de 2'50x5 m.

En función de los resultados obtenidos, se planteó, la ampliación de dos sondeos, K y L en la zona oeste, para así poder conocer con más exactitud la delimitación del yacimiento.

Se ha procedido mediante excavación manual con procedimiento estratigráfico, identificando y caracterizando cada unidad estratigráfica despejada durante el proceso de excavación. Toda la información ha sido registrada en un inventario de materiales, un libro diario de excavación y fichas normalizadas de registro. Se ha seguido un riguroso proceso de documentación gráfica, concretado en la realización de dibujos a escala, plantas por fases y perfiles. Por último, se ha realizado un exhaustivo seguimiento fotográfico del proceso de excavación.

ESTRATIGRAFÍA

El análisis descriptivo y relacional de las unidades estratigráficas que permite el montaje ordenado de la secuencia por periodos, se expone en la tabla que sigue.

CORTIJO FÉLIX-07.SONDEO A.
RELACIÓN DE UNIDADES ESTRATIGRÁFICAS

UE	DESCRIPCIÓN	FASE
UE-1	Unidad estratigráfica formada por una matriz arenosa de color marrón y textura muy suelta. Corresponde a un nivel vertido por remociones contemporáneas. Presenta inclusiones de piedras y vegetales.	II
UE-2	Sedimento de matriz arenosa de color marrón y textura muy suelta. Presenta inclusiones de piedras y vegetales. Corresponde al sedimento húmico.	II
UE-3	Unidad formada por un manto rocoso de caliza, perteneciente al terreno natural.	0

CORTIJO FÉLIX-07.SONDEO B.
RELACIÓN DE UNIDADES ESTRATIGRÁFICAS

UE	DESCRIPCIÓN	FASE
UE-1	Unidad estratigráfica formada por un sedimento de matriz arenosa de color marrón oscuro y textura muy suelta. Presenta inclusiones vegetales y piedras.	II
UE-2	Unidad formada por un manto rocoso de caliza. Geológico.	0

CORTIJO FÉLIX-07. SONDEO C.
RELACIÓN DE UNIDADES ESTRATIGRÁFICAS

UE	DESCRIPCIÓN	FASE
UE-1	Unidad estratigráfica formada por una matriz arenosa, de color marrón oscuro y de textura suelta. Presenta inclusiones a base de piedras, vegetales y fragmentos cerámicos. Corresponde al sedimento húmico.	II
UE-2i	Interficies producto de una zanja realizada durante la vigilancia.	II
UE-3	Sedimento de color marrón claro y matriz arenosa, textura suelta.	I
UE-4	Sedimento de color marrón claro y matriz arenosa, textura suelta.	I
UE-5	Unidad constructiva formada por un conjunto de mampuestos irregulares de mediano tamaño, sin ligante ni revestimiento, con una orientación este-oeste.	I
UE-6	Unidad estratigráfica deposicional, formada por un sedimento de matriz arenosa fina, color negro y textura suelta. Situada en el sector sur-este.	I
UE-7	Unidad estratigráfica formada por un conglomerado de mampuestos irregulares, de mediano tamaño, sin ligante ni revestimiento. Concentrado en el sector sur-este. Corresponde a un derrumbe.	I
UE-8	Unidad estratigráfica deposicional, formada por un conglomerado de mampuestos irregulares, de pequeño tamaño, sin ligante ni revestimiento. Corresponde a un derrumbe, concentrado en el sector sur-oeste.	I
UE-9	Sedimento de color marrón- beige, tono claro, de matriz arenosa y textura compacta. Presenta inclusiones moderadas tejas.	I
UE-10	Unidad formada por un manto rocoso de caliza. Geológico.	0
UE-11	Sedimento de color marrón oscuro, matriz arenosa fina y textura suelta.	I
UE-12	Unidad estratigráfica deposicional, formada por un conglomerado de mampuestos irregulares, de mediano tamaño, sin ligante ni revestimiento. Corresponde a un derrumbe, concentrado en el sector sur-este.	I
UE-13	Unidad estratigráfica constructiva, formada por un conjunto de mampuestos irregulares, de mediano tamaño, sin ligante ni revestimiento. Corresponde a un muro con orientación norte-sur.	I
UE-14	Unidad formada por un conglomerado de mampuestos irregulares, sin ligante ni revestimiento. Corresponde a un derrumbe concentrado en el sector sur-oeste.	I
UE-15	Unidad formada por un manto rocoso de caliza. Geológico.	0

CORTIJO FÉLIX-07. SONDEO D.
RELACIÓN DE UNIDADES ESTRATIGRÁFICAS

UE	DESCRIPCIÓN	FASE
UE-1	Unidad estratigráfica formada por un sedimento de color marrón oscuro, matriz arenosa y de textura suelta. Presenta inclusiones a base piedras y vegetales. Corresponde al sedimento húmico.	II
UE-2	Unidad formada por un manto rocoso de caliza. Geológico.	0

CORTIJO FÉLIX-07. SONDEO E.
RELACIÓN DE UNIDADES ESTRATIGRÁFICAS

UE	DESCRIPCIÓN	FASE
UE-1	Unidad estratigráfica formada por una matriz arenosa, de color marrón oscuro y de textura muy suelta. Presenta inclusiones de piedras y vegetales. Corresponde al sedimento húmico.	II
UE-2	Unidad formada por un sedimento de color marrón anaranjado, de matriz arenosa y textura suelta.	II
UE-3	Unidad formada por un manto rocoso de caliza. Geológico.	0

CORTIJO FÉLIX-07. SONDEO F.
RELACIÓN DE UNIDADES ESTRATIGRÁFICAS

UE	DESCRIPCIÓN	FASE
UE-1	Unidad estratigráfica formada por una matriz arenosa, de color marrón oscuro y de textura media. Presenta inclusiones de piedras, vegetales y fragmentos cerámicos. Corresponde al sedimento húmico.	II
UE-2	Unidad estratigráfica formada por un conglomerado de mampuestos irregulares de mediano tamaño, sin ligante. Concentrado en el sector oeste.	I
UE-3	Unidad estratigráfica constructiva, formada por un conjunto de mampuestos irregulares, de mediano tamaño, sin ligante ni revestimiento. Con una orientación norte-sur.	I
UE-4	Sedimento de matriz arenosa muy fina, de color negro y textura suelta. Concentrada en el sector este.	I
UE-5	Unidad formada por un sedimento de color gris, de matriz arenosa y textura compacta. Presenta inclusiones de fragmentos de cerámica.	I
UE-6	Unidad estratigráfica constructiva, formada por un conjunto de mampuestos irregulares, de mediano tamaño, sin ligante ni revestimiento. Situada en el sector sur-este y con tendencia circular.	I
UE-7	Sedimento de color grisáceo, de matriz arenosa fina y textura suelta. Concentrado en el sector oeste.	I
UE-8	Unidad formada por un manto rocoso de caliza. Geológico.	0
UE-9	Unidad estratigráfica constructiva, formada por un conjunto de mampuestos irregulares, de mediano tamaño, sin ligante ni revestimiento. Situado en el sector oeste.	I
UE-10	Unidad estratigráfica constructiva, formada por un conjunto de mampuestos irregulares, sin ligante ni revestimiento y de mediano tamaño. Situado en el sector oeste y con una orientación norte-sur.	I
UE-11	Unidad formada por un conjunto de mampuestos irregulares, de mediano tamaño, sin ligante ni revestimiento.	I
UE-12	Geológico. Manto rocoso de caliza.	0
UE-13	Geológico. Manto rocoso de caliza.	0

CORTIJO FÉLIX-07. SONDEO G.
RELACIÓN DE UNIDADES ESTRATIGRÁFICAS

UE	DESCRIPCIÓN	FASE
UE-1	Unidad estratigráfica formada por una matriz arenosa, de color marrón oscuro, textura suelta. Presenta inclusiones moderadas de tejas.	II
UE-2	Sedimento de matriz arenosa, color marrón anaranjado y textura compacta.	I

UE-3	Unidad estratigráfica deposicional, formada por un conglomerado de mampuestos irregulares, sin ligante ni revestimiento.	I
UE-4	Unidad formada por un conglomerado de mampuestos irregulares, de pequeño tamaño. Sin ligante.	I
UE-5	Unidad estratigráfica formada, por un conjunto de mampuestos irregulares, sin ligante.	I
UE-6	Unidad formada por un manto rocoso de caliza. Geológico.	0

CORTIJO FÉLIX-07. SONDEO H.
RELACIÓN DE UNIDADES ESTRATIGRÁFICAS

UE	DESCRIPCIÓN	FASE
UE-1	Unidad estratigráfica formada por un conjunto de mampuestos irregulares, sin ligante ni revestimiento, junto a un sedimento de matriz arenosa de color marrón oscuro. Situado en el sector nordeste. Corresponde a un majano.	II
UE-2	Sedimento de matriz arenosa, color marrón oscuro, textura suelta. Corresponde al sedimento húmico.	II
UE-3	Sedimento de color marrón anaranjado, de matriz arenosa, textura suelta.	II
UE-4	Unidad estratigráfica formada por un manto rocoso de caliza.. Geológico.	0

CORTIJO FÉLIX-07. SONDEO I.
RELACIÓN DE UNIDADES ESTRATIGRÁFICAS

UE	DESCRIPCIÓN	FASE
UE-1	Unidad estratigráfica formada por una matriz arenosa, de color marrón oscuro y de textura media. Presenta inclusiones de piedras, vegetales y fragmentos cerámicos. Corresponde al sedimento húmico.	II
UE-2	Sedimento de matriz arenosa, color marrón rojizo y textura compacta.	II
UE-3	Unidad formada por un manto rocoso de caliza. Geológico.	0

CORTIJO FÉLIX-07. SONDEO J.
RELACIÓN DE UNIDADES ESTRATIGRÁFICAS

UE	DESCRIPCIÓN	FASE
UE-1	Unidad estratigráfica formada por conglomerado de mampuestos irregulares, de pequeño tamaño, sin ligante ni revestimiento. Concentrado en el sector suroeste. Corresponde a un majano.	II
UE2	Unidad estratigráfica formada por un conjunto de mampuestos irregulares, de pequeño tamaño, sin ligante ni revestimiento. Concentrado en el sector nordeste. Corresponde a un majano.	II
UE-3	Sedimento de matriz arenosa, color marrón oscuro, textura media. Presenta inclusiones de piedras y vegetales. Corresponde al sedimento húmico.	II
UE-4r	Unidad estratigráfica formada por un sedimento de color negro, de matriz arenosa, textura muy suelta.	II
UE-4i	Interficies de excavación de un agujero, relacionado, posiblemente, con una planta.	II
UE-5	Unidad estratigráfica formada por un conglomerado de mampuestos irregulares, de tamaño pequeño y mediano, sin ligante, junto a un sedimento arenoso de color gris, textura muy suelta. Concentrado en el sector oeste y cortado por la UE- 4i. Corresponde a un derrumbe.	I
UE-6	Sedimento de matriz arenosa, color rojo anaranjado, textura compacta, junto a pequeñas piedras fragmentadas. Situada en el sector este.	I
UE-7	Sedimento de color rojo anaranjado, de matriz arenosa, textura compacta, junto a pequeñas piedras fragmentadas. Equivalente a UE-6. Situada en el sector oeste.	I
UE-8	Unidad estratigráfica constructiva, formada por un conjunto de mampuestos irregulares, sin ligante ni revestimiento, con una orientación norte-sur. Situado en el sector oeste.	I
UE-9	Unidad estratigráfica constructiva, formada por un conjunto de mampuestos irregulares, sin ligante ni revestimiento, de tamaño grande y con una orientación norte-sur. Situado en el sector este.	I
UE-10	Unidad estratigráfica formada por un manto rocoso de caliza.. Geológico.	0
UE-11	Geológico. Manto rocoso de caliza.	0

CORTIJO FÉLIX-07. SONDEO K.
RELACIÓN DE UNIDADES ESTRATIGRÁFICAS

UE	DESCRIPCIÓN	FASE
UE-1	Unidad formada por un sedimento de color marrón tono medio, de matriz arenosa. Presenta inclusiones de vegetales, piedras y fragmentos de cerámica. Corresponde al nivel húmico.	II
UE-2	Sedimento de matriz arenosa, color beige amarillento y textura compacta.	I
UE-3	Unidad estratigráfica constructiva, formada por un conjunto de mampuestos irregulares, de mediano tamaño, sin ligante ni revestimiento. Situado en el sector noroeste, con una orientación este-oeste.	I
UE-4	Unidad formada por un sedimento de color negro grisáceo, matriz arenosa fina y textura suelta. Situado en el sector sur.	I
UE-5	Unidad estratigráfica deposicional formada por un conglomerado de mampuestos irregulares de tamaño pequeño y mediano, sin ligante ni revestimiento. Corresponde a un derrumbe. Situado en el sector oeste.	I
UE-6	Unidad estratigráfica formada por un manto rocoso de caliza. Roca natural.	0

CORTIJO FÉLIX-07. SONDEO L.
RELACIÓN DE UNIDADES ESTRATIGRÁFICAS

UE	DESCRIPCIÓN	FASE
UE-1	Sedimento de color marrón, de matriz arenosa, textura suelta presenta inclusiones de piedras y vegetales. Corresponde al sedimento húmico.	II
UE-2	Unidad estratigráfica formada por un conglomerado de mampuestos irregulares, sin ligante ni revestimiento, de mediano y pequeño tamaño, junto a sedimento de color gris, de matriz arenosa, textura suelta. Corresponde a un derrumbe.	I
UE-3	Unidad formada por un sedimento de matriz arenosa fina, de color rojizo, textura suelta.	I
UE-4	Geológico. Manto rocoso de caliza.	0

PERIODIZACIÓN

PERIODO 0. SUSTRATO GEOLÓGICO: El nivel geológico está presente en los 12 sondeos practicados. En el sondeo A se corresponde con la unidad 3; en el sondeo B con la unidad 2; en el sondeo C con las unidades 10 y 15; en el sondeo D con la 2; en el sondeo E con la 3; en el F con las unidades estratigráficas 8, 12 y 13; en el sondeo G con la unidad 6; en el sondeo H con la unidad 4; en el sondeo I con la unidad 3; en el sondeo J con las unidades estratigráficas 10 y 11; en el sondeo K con la unidad 6; y finalmente en el sondeo L con la unidad estratigráfica 4.

Es un sustrato formado por niveles pliocénicos y calizas del jurásico. Se trata de una roca caliza de color grisáceo. La diferencia entre las cotas que presenta dicho sustrato es significativa, en cuanto refleja la pendiente descendente que presenta el yacimiento en sentido Oeste-Este.

PERIODO I. OCUPACIÓN ALTOMEDIEVAL: Este primer periodo es el único que nos ha aportado datos desde el punto de vista de la investigación arqueológica. En él hemos documentado dos grandes fases: *construcción y uso* y *abandono y destrucción*. La cronología que proponemos para este momento, en base al estudio de la cerámica aparecida durante los trabajos de excavación, es de un momento indeterminado del s. IX a la primera mitad del X d. C.

Fase I (construcción y uso): Este primer momento está presente en los sondeos C, F, J y K. Básicamente, se trata de la construcción de una serie de muros realizados a base de mampuestos irregulares de mediano y gran tamaño, sin ligante ni revestimiento, de los cuales sólo se conserva la última hilada de alzado. También destacamos el reaprovechamiento de la roca natural, mediante tallado, para la construcción de los muros. Observamos que los muros apoyan directamente sobre la roca natural y en algunos casos vemos como el sustrato geológico ha sido recortado para la inserción de los muros.

En general, van formando una serie de ejes paralelos y perpendiculares entre sí. Con una orientación Suroeste-Noreste encontramos un primer eje formado por las unidades 5 del sondeo C y 3 del sondeo K. Paralelo a este primer eje encontramos la construcción de un muro documentado en el sondeo F (UE 9). Por otra parte, con una orientación Norte-Sur y perpendiculares al eje anterior encontramos un segundo eje formado por los muros UE-10 del sondeo F, y UE-8 del sondeo J. Finalmente con la misma orientación y paralelo al eje anterior hemos documentado un tercer eje formado por la unidad 3 del sondeo F y la unidad 9 del sondeo J.

El estado de conservación de los restos es bastante deficiente, conservándose solo la última hilada del alzado. Precisamente este mal estado de conservación hace difícil que podamos asegurar la funcionalidad y distribución de estas construcciones.

De esta manera, hemos podido definir una serie de espacios, que podríamos determinar como habitaciones y que hemos denominado con las letras A y B, en torno a un posible patio central (espacio C) alrededor del que se organizarían las demás estancias. En el sector más occidental del edificio encontramos la primera de ellas formada por la UE-5 del sondeo C (cierre septentrional), la unidad 9 del sondeo F (cierre meridional), la UE-10 del sondeo F (cierre occidental) y las unidades 13 del sondeo C y 3 del sondeo F (cierre oriental). A continuación encontramos otro espacio cuyo cierre meridional no hemos hallado, mientras que el cierre septentrional lo conforma la unidad 9 del sondeo F, la UE-10 del sondeo F formaría el cierre occidental y el cierre oriental lo formaría la UE-3 del sondeo F; esta estancia ocupa todo el sondeo J.

En ninguna de estas habitaciones hemos podido documentar ningún pavimento asociado, observando una regularización del terreno natural, seguramente para ser utilizado como suelo.

Otras construcciones asociadas a este momento son las que presentamos a continuación. En el sondeo F hemos documentado una estructura circular (UE-6) formada por un conjunto de mampuestos irregulares de mediano tamaño, sin ligante ni revestimiento, de difícil interpretación funcional.

Por otra parte, encontramos en el sondeo F, la unidad 11, formada por un conjunto de mampuestos irregulares, de mediano tamaño, sin ligante y con una orientación Norte-Sur, que hemos interpretado como un banco adosado al muro UE-3.

Fase II (abandono y destrucción): El momento de abandono y destrucción está documentado en los sondeos C, F, J, K, L y G. Se tratan, básicamente, de unos niveles de colmatación sedimentaria y de derrumbes, predominando estos últimos sobre las colmataciones. En general, hemos constatado un alto grado de arrasamiento producto de remociones recientes, con lo que encontramos niveles alterados con intrusiones de restos materiales contemporáneos. Aún así, hemos podido aislar algunos niveles medievales que nos ha proporcionado una serie de restos cerámicos con una cronología entorno a la primera mitad del X.

Veamos a continuación un resumen detallado de esta segunda fase por sondeo; para ello seguiremos un orden desde los niveles más antiguos a los más recientes:

Sondeo C: Lo primero que nos encontramos es un primer nivel de derrumbe (UE-8/14), situado en el sector suroeste, a base de un conglomerado de mampuestos irregulares sin ligante ni revestimiento. Sobre esta unidad tenemos un sedimento de matriz arenosa, color marrón claro y textura suelta, que colmata al nivel de derrumbe anterior; sin embargo, entre sus restos cerámicos encontramos tanto restos materiales medievales como restos modernos, reflejando así esas intrusiones contemporáneas que antes hemos mencionado. En el sector sureste, lo primero que hemos encontrado es un nivel de derrumbe (UE-12), que presenta las mismas características que el anterior. Colmatando a este derrumbe documentamos

la unidad 11, formada por un sedimento de color negro oscuro, de matriz arenosa muy fina y textura suelta. Sobre esta unidad se sitúa otro nivel de derrumbe (UE-7) formado por un conglomerado de mampuestos irregulares sin ligante, y diferentes tamaños. A continuación encontramos la unidad sedimentaria 6, de matriz arenosa fina, color negro y textura suelta. En el sector noroeste del sondeo, hemos documentado un sedimento de color marrón-beige, de matriz arenosa y textura compacta (UE-9), en la cual hemos recuperado abundantes restos de tejas. Sobre la unidad 9, reposa un nivel sedimentario (UE-4) de color marrón claro, matriz arenosa y textura suelta.

Toda esta sucesión de derrumbes y colmataciones nos hace pensar en que el abandono y destrucción de la zona se hizo de una forma lenta, descartando la posibilidad de una desocupación violenta.

Sondeo F: El momento que nos ocupa, en este sondeo hemos documentado la unidad sedimentaria 5, de matriz arenosa, textura compacta y de color gris, que afecta a la estructura circular (UE-6). Esta unidad a su vez está colmatada por un sedimento de color negro, de matriz arenosa muy fina y textura suelta (UE-4). Finalmente situada en el sector Este encontramos la unidad sedimentaria 7, de color grisáceo, de matriz arenosa fina y textura suelta. Sobre esta unidad se sitúa un derrumbe, UE-2, formado por un conglomerado de mampuestos irregulares, de mediano tamaño y sin ligante.

Al igual que en el sondeo anterior esta sucesión de colmataciones y derrumbes, nos están reflejando un momento de abandono y posterior destrucción del edificio relativamente dilatado en el tiempo, ya que no encontramos aquí ningún indicio que nos hiciera pensar en un desalojo precipitado o violento del mismo.

Sondeo J: En primer lugar encontramos 7 y 6 que representan los primeros momentos de colmataciones, ambas presentan un sedimento de color rojo-anaranjado, de matriz arenosa y textura compacta. Sobre estas colmataciones se sitúa un derrumbe, UE-5, formado por un conglomerado de mampuestos irregulares, sin ligante y de mediano tamaño.

Sondeo K: Aquí también sólo tenemos una unidad de derrumbe, UE-5, formada por un conglomerado de mampuestos irregulares, sin ligante y de mediano tamaño. Sobre este derrumbe se sitúa un sedimento de color negro-grisáceo, matriz arenosa fina y textura suelta (UE-4). Por último encontramos un sedimento de matriz arenosa, color beige amarillento y textura compacta (UE-2).

Sondeo L: En este sondeo hemos documentado un derrumbe, UE-2, de las mismas características que los anteriores: conjunto de mampuestos irregulares, de varios tamaños, sin ligante. Sobre éste, se sitúa un sedimento de color negro-rojizo, de matriz arenosa fina y textura suelta, UE-3.

Sondeo G: En primer lugar encontramos un nivel de colmatación (UE-2), formada por un sedimento de matriz arenosa, de color marrón-anaranjado y textura compacta. Sobre éste, se sitúan una serie de derrumbes, formados por un conglomerado de mampuestos irregulares de tamaños mediano, sin ligante, que forman las unidades 4, 3 y 5. Bajo estos derrumbes no hemos encontrado ninguna estructura, posiblemente por el arrasamiento que ha sufrido el yacimiento.

PERIODO II. CONTEMPORÁNEO: En este periodo nos encontramos ante la ocupación más reciente del yacimiento. Se documenta en todos los sondeos realizados a lo largo de esta campaña de trabajo.

Para este último periodo documentado en los trabajos de excavación, hemos documentado dos fases.

En principio tenemos el nivel superficial, de naturaleza húmica, que amortiza a las estructuras de época altomedieval, formado por un sedimento de matriz arenosa, color marrón oscura y textura suelta, presenta inclusiones a base de piedras, vegetales y fragmentos cerámicos. En él se adscriben las unidades número 1 de los sondeos B, C, D, E, F, G, I, K, L ; así como las UEs 2 de los sondeos A y H; y la unidad número 3 del sondeo J. Entre los materiales documentados en este nivel encontramos tanto elementos de ámbito altomedieval como de corte contemporáneo.

Un segundo momento es el representado por las remociones realizadas a base de trabajos mecánicos recientes, como la unidad 1 del sondeo A (matriz arenosa, textura suelta, color marrón), la unidad 2i del sondeo C (interficies de boquete de máquina); la unidad 4i del sondeo J (interficies de boquete de una planta) así como de tres majanos representados por las unidades 1 y 2 del sondeo J y la unidad 1 del sondeo H (mampuestos irregulares, sin ligante ni revestimiento).

VALORACIÓN HISTÓRICA

Tras finalizar los trabajos de la intervención arqueológica, podemos constatar que nos encontramos ante un yacimiento monofásico, no constatándose más que una fase constructiva, con sus correspondientes momentos de derrumbe y amortización, que fechamos entre mediados del s. IX y principios del s. X d. C. (periodo altomedieval). La adscripción cronológica del asentamiento la hemos propuesto en función de los restos de cultura material recuperados. Entre las piezas propias del servicio de mesa destacamos restos de jarritos/as, de jarros/as y algún fragmento de redoma elaboradas a torno, bizcochadas, sin restos de tratamiento ni decoración. Las cocciones pueden ser oxidantes o reductoras, que confieren colores de pastas desde grisáceos a anaranjados o beige, existiendo por tanto una palpable diversidad de tratamientos. Dentro de este conjunto de mesa, también destacamos algunos fragmentos de ataifores vidriados en verde y manganeso, y en melado. En cuanto a la cerámica de cocina, se han documentado un gran número de fragmentos de cazuelas, marmitas y de alcadafes, todos ellos sin vidriar, realizados a mano o a torneta, con unas pastas poco depuradas, así como, fragmentos de tinajas a mano.

Los restos estructurales se ubican sobre la suave ladera de un promontorio que se desarrolla en sentido Norte-Sur. El material usado para la construcción de las estructuras es en todos los casos la propia roca natural.

Dentro del complejo estructural se han documentado una serie de estancias que hemos denominado con las letras A, B, y C. El tamaño de las mismas es variable, siendo las habitaciones A y B de

menores dimensiones, mientras que el espacio C es de un tamaño mayor, por lo que apuntamos la hipótesis de que estuviésemos ante un patio en torno al cual se articularían el resto de las habitaciones. Estos tres espacios, A, B y C, estarían techados, como queda patente a raíz de la gran cantidad de tejas fragmentadas que han sido encontradas en las unidades estratigráficas deposicionales documentadas. La mayoría de las estructuras exhumadas se corresponden con las últimas hiladas de las alzados. Con ello queda patente la escasa potencia del yacimiento, que ha sufrido durante décadas el expolio de sus mampuestos para construir las casas del entorno.

En cualquier caso, parece claro que estamos ante una alquería, con una serie de dependencias de diversa funcionalidad, organizadas en torno a un patio central. Su principal función estaría orientada a la explotación agropecuaria del entorno, con espacios por un lado de uso residencial y por otro orientados bien a la estabulación de ganado, bien al almacenaje de determinados productos. Para ello nos basamos en los materiales cerámicos recuperados, donde encontramos tanto elementos de cocina y de mesa, como grandes contenedores; así como en la propia construcción donde a muros de fábrica cuidada parece que se le adaptan rocas del terreno natural; además de la cercanía a un paso natural y a un acuífero.

Con estos resultados podemos situar el asentamiento de “Cortijo Félix” en una coyuntura histórica inmediatamente anterior a la revuelta hafsuní. En este momento histórico la revuelta de Omar Ben Hafsun supone un nuevo momento de inestabilidad que puede ponerse en relación con el abandono de los asentamientos rurales y el refugio de la población en asentamientos de altura, en las cercanías de Casares y en Estepona.

Para el caso, que nos ocupa, todo parece indicar que el asentamiento de “Cortijo Félix” no se abandonó en los momentos de la revuelta sino que permanece en funcionamiento. Seguramente, los pobladores pactaron con los insurgentes, o bien, se unieron a su causa. Es ya a lo largo del primer tercio del siglo X, cuando se produce el abandono de dicho asentamiento.

No será hasta momentos del gobierno de Abderramán III cuando se regularice la situación, volviendo a organizarse el poblamiento de asentamientos fortificados ubicados en la costa, como la propia medina esteponera, que se convierte en un centro de concentración de la población dispersa, junto a Marbella y Fuengirola.

Los paralelos para estas series son muy abundantes en Al-Andalus, destacando el cercano asentamiento de Cerro Luis (MARTIN ESCARCENA, A. y otros 2005) fechado al igual que Cortijo Félix entre finales del s. IX y principios del s. X (periodo altomedieval), y que presenta unas características similares a las expuestas; edificio con diversas estancias organizadas en torno a un patio central, con orientación agropecuaria. Ambos resultan muy interesantes, al permitirnos un acercamiento al conocimiento histórico y la dinámica poblacional de la zona en época altomedieval. Otros paralelos se corresponden con la fase Iib de Marroquíes (PERÉZ 2003), Cercadilla (FUERTES 2000), Málaga (ACIEN Y otros, 2003) los asentamientos de Arroyo Salado (Medina Sidonia) (RAMBLA Y TOMASSETTI, 2003) y el casco urbano de Algeciras (SUÁRES, CAMINO, TOMASSETTI, 2006), ambos en Cádiz.

BIBLIOGRAFÍA

- ACIÉN ALMANSA, M., CASTAÑO AGUILAR, J.M., NAVARRO LUENGO, I., SALADO ESCAÑO, J.B., VERA REINA, M., 2003: "Cerámicas tardorromanas y altomedievales en Málaga, Ronda y Morón", *Anejos de AEspa XXVIII*, Madrid. Pp. 411-454.
- ALBA, M., FEIJOO S., 2003: "Pautas evolutivas de la cerámica común de Mérida en épocas visigodas y emiral", *Anejos de AEspa XXVIII*, Madrid. Pp. 483-504.
- CABALLERO, L., MATEOS, P., RETURCE, M. (eds.) (2001): "Cerámicas tardorromanas y altomedievales en la Península Ibérica. Ruptura y continuidad" (II Simposio de Arqueología. Mérida 2001). Consejo Superior de Investigaciones científicas. Madrid, 2003.
- MARTIN ESCARCENA, A. (2005), *Informe de resultados de los trabajos de la Actividad Arqueológica de Urgencia llevada a cabo en "Cerro Luis"*. Manilva (Málaga).
- PALOMO LABURU, A. (2004), *Informe de resultados de los trabajos de la Actividad Arqueológica Preventiva llevada a cabo en "Cortijo Félix"*. Manilva (Málaga).
- PÉREZ ALVARADO, S. (2003), *Las cerámicas omeyas de Marroquíes Bajos. Un indicador arqueológico del proceso de islamización*. Jaén.
- SUÁREZ, J., TOMASSETTI, J. M. Y JIMÉNEZ-CAMINO, R. (2006). "Algeciras altomedieval. Secuencia arqueológica al norte del río de la Miel: el siglo IX". *I^o Jornadas de Arqueología del Campo de Gibraltar*. Tarifa, 2004.
- RAMBLA TORRALVO, J. A. Y TOMASSETTI GUERRA, J. M. (2000), "Informe de la aplicación de medidas arqueológicas correctoras en la ejecución del tramo II de la Autovía Jerez-Los Barrios", *A.A.A.* 2000, tomo III, Sevilla, pp. 218-228.

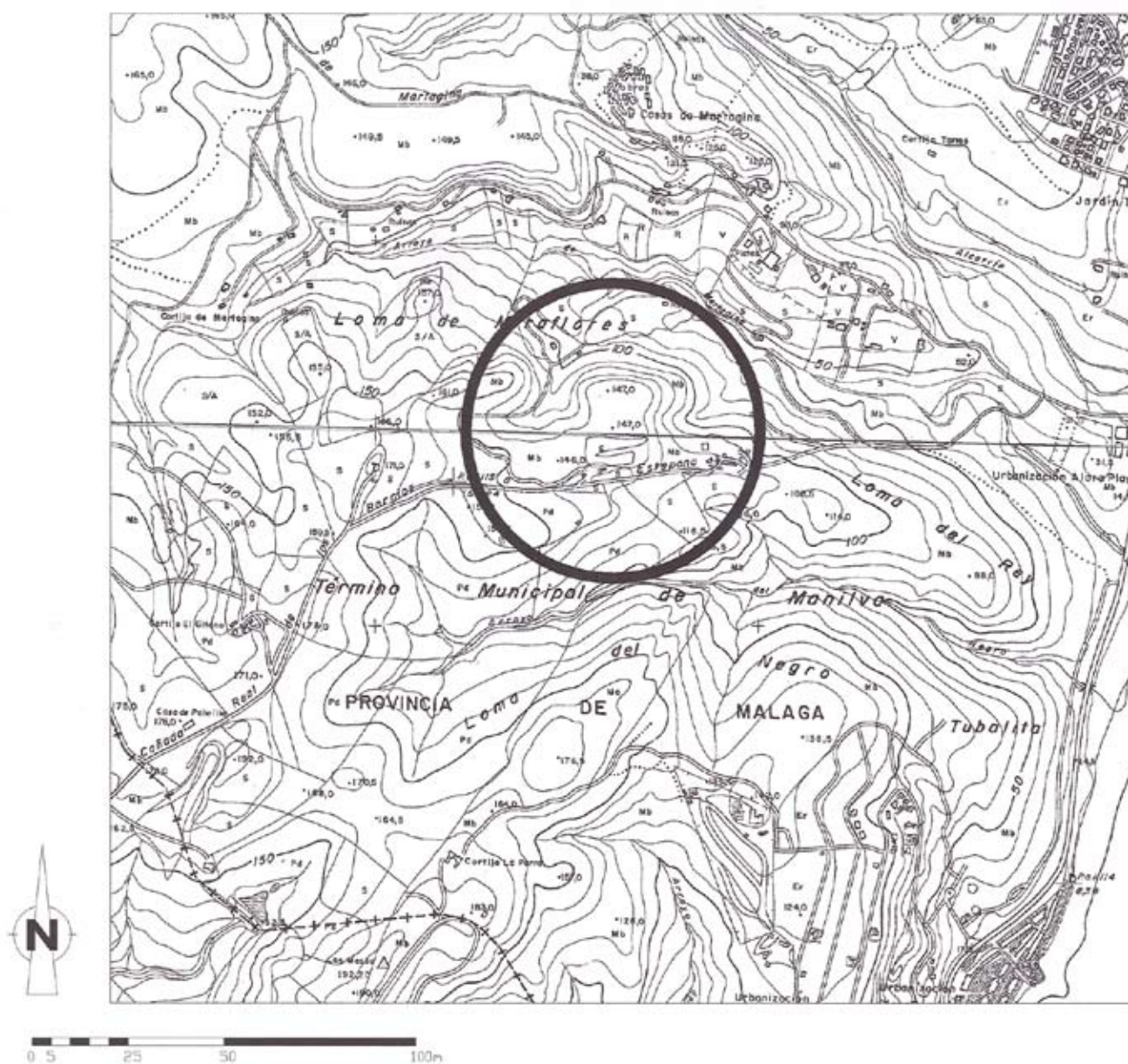


Figura 1. Ubicación del yacimiento.

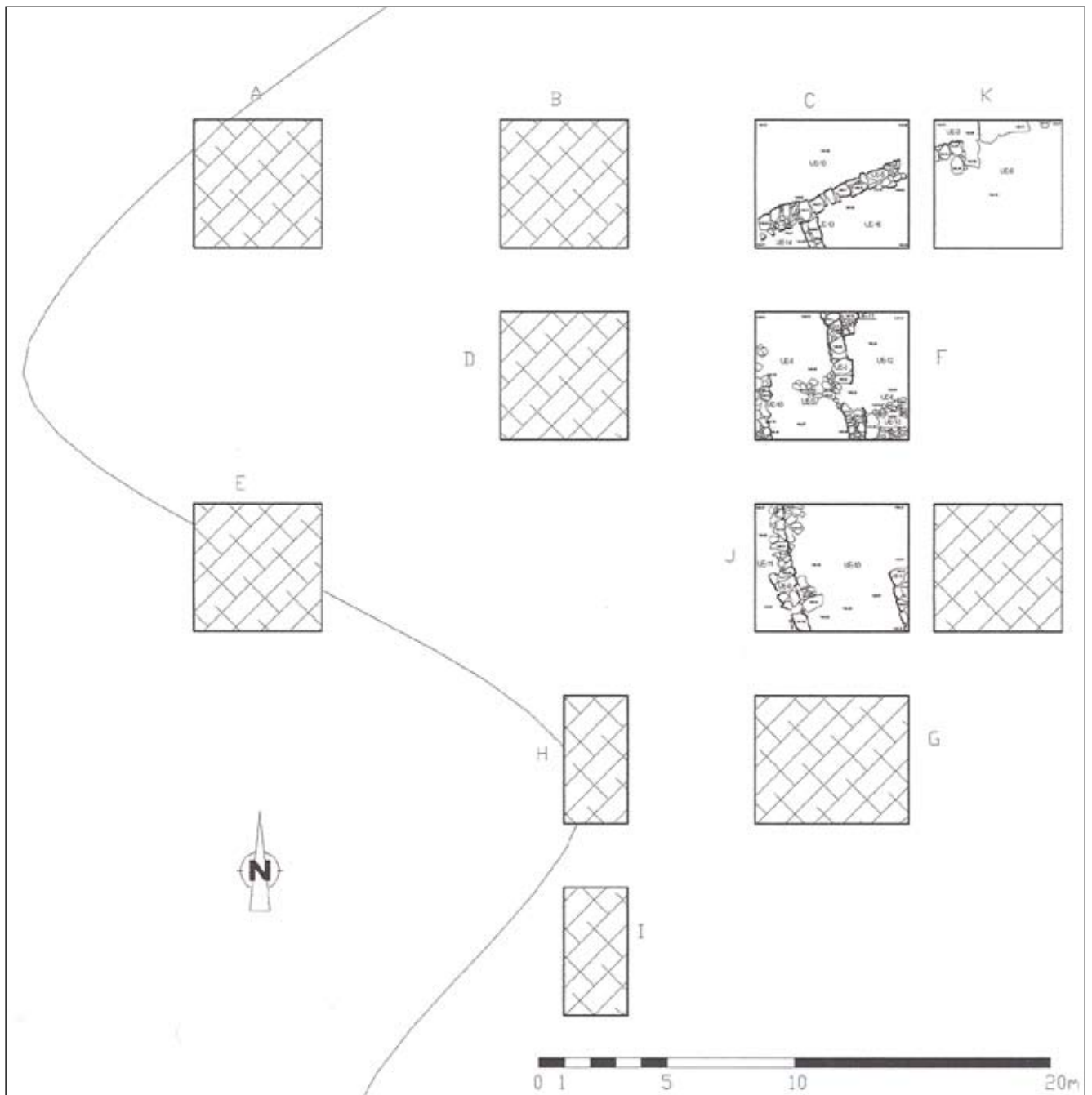


Figura 2. Periodo i construcciones altomedievales.

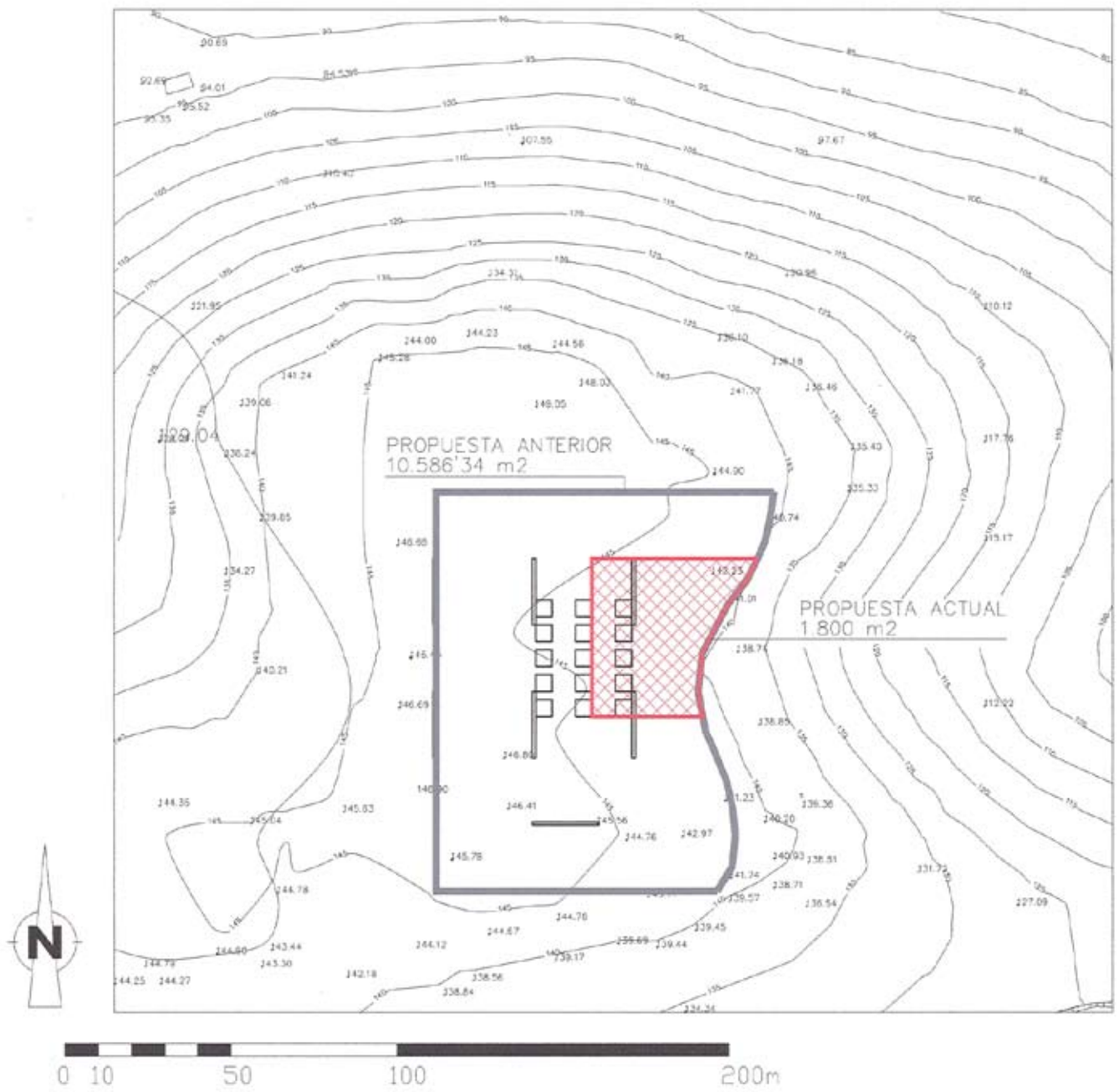


Figura 3. Propuesta de redelimitación.

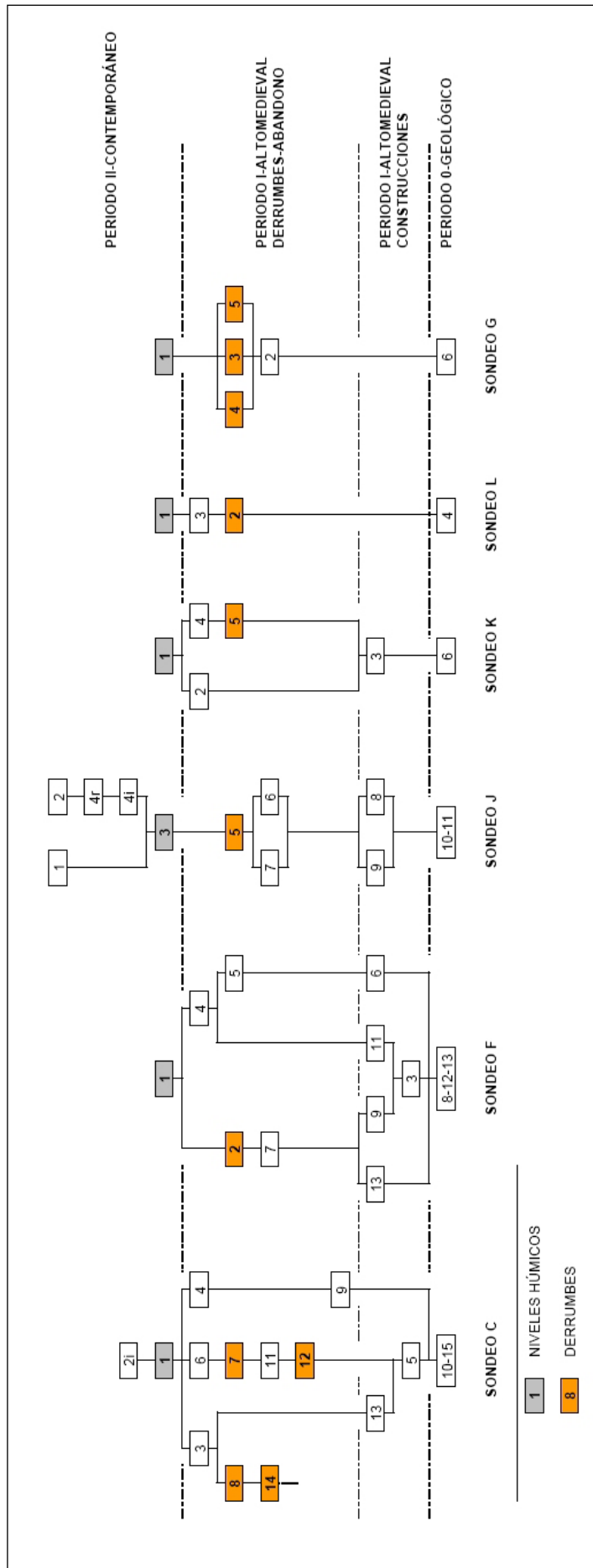


Figura 4. Diagramas estratigráficos de los sondeos positivos.