

ANUARIO ARQUEOLÓGICO DE ANDALUCÍA 2021



Junta de Andalucía

Consejería de Turismo, Cultura y Deporte

Prospección arqueológica superficial para la instalación de una planta solar fotovoltaica en el TM de Álora (Málaga), 2021.

Javier Sánchez Pérez¹

Juan Manuel Gutiérrez Andrades²

Lucio Durán Podadera³

Daniel García Sánchez⁴

Patricia Mogaburo Ayala⁵

Ana Arcas Barranquero⁶

Resumen: Resultados obtenidos durante la prospección superficial para verificar la viabilidad de la instalación de una planta solar fotovoltaica en el Término Municipal de Álora (Málaga).

Abstract: results obtained during Surface prospecting to verify the feasibility of installing a photovoltaic solar plant in the Municipal district of Alora (Malaga).

ANTECEDENTES

Esta actividad arqueológica responde a la petición de la *Sociedad Faballones Solar, S.L.* ante las posibles afecciones sobre el Patrimonio Histórico que pudieran ejercer la implantación de la planta solar fotovoltaica. El área de actuación se localiza en el TM Álora. Con una extensión de 575,69 ha.

CONTEXTO HISTÓRICO

El poblamiento a partir de la prehistoria reciente, fases de Calcolítico al Bronce queda atestiguado en yacimientos como Hoyo del Conde, Cueva de los infantes, Peñón de la Almona y los poblados fechados en época ibérica de Cerro de las Torres, Arroyo Hondo y Fuente Chamizo. La economía de los grupos indígenas se basa en la tierra: el

¹ Taller de investigaciones arqueológicas

² Taller de investigaciones arqueológicas

³ Taller de investigaciones arqueológicas

⁴ Taller de investigaciones arqueológicas

⁵ Taller de investigaciones arqueológicas

⁶ Taller de investigaciones arqueológicas

análisis de la disposición de los yacimientos, nos muestran la necesidad del control de los espacios agrícolas, este se ejerce mediante la fortificación de los poblados. Este sistema demuestra la obra de un ente de gestión centralizado, con una frontera ecológica política que define una organización de tipo estatal. El sistema de producción ya no solo implica una fuerza de trabajo de autoabastecimiento, sino una política de excedentes de producción destinada a la comercialización, este hecho se observa mediante la localización en los yacimientos de los denominados bienes de prestigio, muchos de los cuales son productos de importación de diferentes puntos del mediterráneo. Este esquema se desarrolla desde el siglo VII y tendera a evolucionar hasta el siglo IV. La población ibérica se asienta, con cambios en los diversos enclaves estratégicos tendiendo a reorganizar los territorios. El control de la ruta natural que forma el Guadalhorce supone la creación de puntos y fronteras estratégicas con el fin de centralizar las diferentes formas de producción e intercambio, se complican los sistemas defensivos y los pequeños poblados tienden a unificarse en centros mayores., este sería el caso de formación del oppidum de Iluro.

A partir de la conquista romana entramos en un proceso de lenta transformación, sabemos la existencia del topónimo Iluro en referencia a la ciudad ibérica de Álora. La documentación epigráfica nos vuelve a mencionar este topónimo en época Flavia, II de C, donde además de su catalogación como municipiun se la define como civitas y se la considera como res publica. (CIL.II 1946, del 164 dedicada a L. Vero). Según los estudios llevados a cabo por Ángel Recio, la población primitiva pudo situarse en el cerro de las Torres, donde observa la presencia de cerámica campanéense y posteriormente trasladarse al yacimiento romano de Canca, donde abundan las piletas de garum, y se constata la existencia de un edificio de planta termal. La adscripción de una vía que une la ciudad de Málaga con la de Antequera, Malaca-Singilia Barba, hace que el municipio crezca y encontremos en sus contornos diversas villas suntuarias como la de Arroyo Cureña, El Tesorillo y Fuente Chamizo. La ruta de la vía pasa por Anticaria, Nescania, Iluro y Cartima , desde donde se desdoblaría, siguiendo su curso fluvial del Guadalhorce hasta Malaca.

De época altomedieval recogemos las referencias de las necrópolis asociadas a la villa suburbana de Canca, y de la Loma del Morqueño, con fechas que rondan el siglo VI. Aun así y como se recoge en un trabajo de síntesis Rafael Puertas sobre este momento es difícil averiguar si las ciudades del interior continuaron con una estructura urbana, o se

convirtieron en poblados o asentamientos, debido al alto número de necrópolis localizadas sin poderlas adscribir a un núcleo urbano determinado.

A partir de época musulmana la fortaleza de Álora debió erigirse en alguna de las campañas medievales emprendidas contra Bobastro por los emires cordobeses en el último cuarto del siglo IX o quizás en los primeros años de la siguiente centuria. El municipio crece rápidamente multiplicando la población llegando hasta el periodo nazarí, es en esta época alcanza entidad como medina, relevancia que se incrementa a principios del siglo XV con la conquista de Antequera por los Castellanos en 1410. Tal acontecimiento reactiva la zona como sector estratégico.

La toma de Álora se complica y se intenta asaltar la ciudad en varias ocasiones, su posición estratégica con una vaguada protegida por el cerro dominante del castillo. En la primavera de 1484 cuando se emprende definitivamente la toma de Granada, cae la ciudad incorporando su territorio a la Corona.

Durante las rebeliones moriscas la ciudad la secunda por lo que la represión es muy fuerte y se ponen a la venta los moriscos y se paga la edificación de la iglesia de la Veracruz. Con Felipe IV en 1628 se segrega el municipio de Málaga.

DESARROLLO DE LA ACTIVIDAD Y CONCLUSIONES

La prospección se realizó con un equipo de arqueólogos dispuestos en bandas con un espacio de entre 5 y 10 metros entre técnicos según la visibilidad del terreno. La orografía de la zona prospectada está dominada por suaves elevaciones surcadas por arroyos y zonas de arroyadas. El uso del suelo esta dedicado a la agricultura con zonas de olivares, cereales y pastos para ganado ovino y caprino. También hay zonas de parcelas con viviendas privadas. El área está dividida por el recorrido del AVE a ras de suelo o sobre puente ferroviario que salva los desniveles de los arroyos de las Piedras y del Espinazo.

Durante el desarrollo de la actividad se documentaron nuevos yacimientos no catalogados: yacimientos de Cortijo de las Pelonas, Cortijo de los Gamonales y del Cortijo de los cocos/Arroyo del Espinazo. Además, se delimitaron nuevamente los perímetros en algunos de los yacimientos ya catalogados en el PGOU de Álora: yacimientos del Cortijo Chopillo, Loma de los Almendros y Loma de Morquecho.

Yacimiento Cortijo Chopillo. Yacimiento iberorromano, catalogado con el nº94, en el que se ha documentado material del siglo III a.C. y de los siglos V-VI d.C.

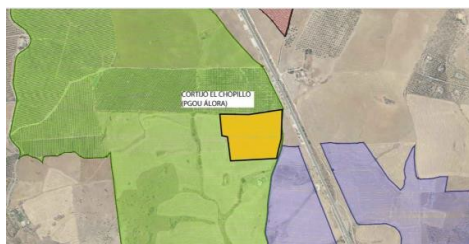


Fig.4. polígono del yac. Cortijo del Chopillo.



Fig.5. vista del yac. Cortijo del Chopillo.



Fig.6. material documentado en el yac. Cortijo del Chopillo.

Yacimiento Loma de los Almendros. Yacimiento situado en la cima de una loma, catalogado con el nº95, se localizaron fragmentos de sílex y núcleos, pero muy escaso, con algún fragmento cerámico prehistórico.



Fig.7. Polígono del yac. Loma de los Almendros.



Fig.8. vista del yac. Loma de los Almendros.



Fig.9. material documentado en el yac. Loma de los Almendros.

Yacimiento Cortijo de los Gamonales. Zona de olivar elevada y próxima al Arroyo de las piedras con una acumulación de material constructivo romano, al igual que fragmentos de asas y de cerámica común. También por su entorno se documentaron fragmentos de sílex manipulados antrópicamente y cerámica bruñida.



Fig.1. polígono del yacimiento Cortijo de los Gamonales.



Fig. 2. Vista del yac. Cortijo de los Gamonales.



Fig.3. vista del material documentado en el yac. Cortijo de los Gamonales.

Yacimiento Cortijo de los Cocos/Arroyo del Espinazo. Zona elevada y próxima al Arroyo del Espinazo dedicada al cultivo de olivar con gran cantidad de fragmentos de sílex trabajados y núcleos, con algunos fragmentos de cerámica prehistórica.

Yacimiento Cortijo Las Pelonas. Área elevada dedicada a la plantación de olivos en la que encontramos materiales cerámicos de pasta reductora y herramientas líticas como son láminas y raederas neolíticas.

Yacimiento Loma de Morquecho. Catalogado con el n°84, se trata de necrópolis del siglo VI, aunque su estado actual es muy deficiente debido a los bancales y a las actuaciones sobre el mismo.

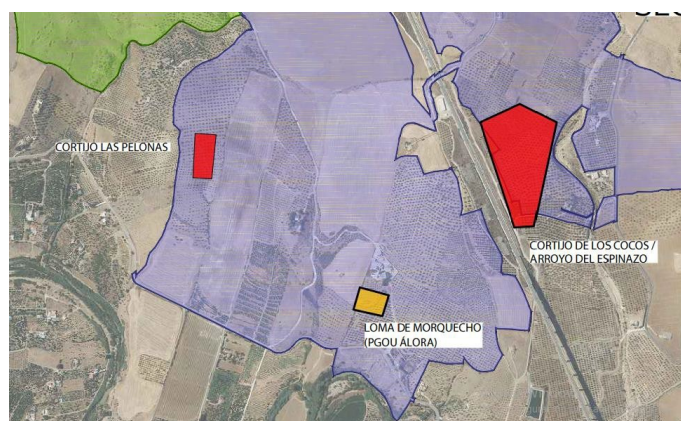


Fig.10. polígonos de los yacimientos Cortijo las Pelonas, Cortijo de los Cocos/Arroyo del Espinazo y Loma de Morquecho.



Fig.11. vista del yac. Loma de Morquecho.



Fig.12. vista del yac. Cortijo las Pelonas.



Fig.13. material documentado en el yac. Cortijo las Pelonas. Cerámica y herramientas neolíticas.



Fig.14. vista yac. Cortijo de los Cocos/Arroyo del Espinazo.



Fig.15. material documentado en el yac. Cortijo de los Cocos/Arroyo del Espinazo.

BIBLIOGRAFÍA

ACIÉN ALMANSA, M: “Entre el Feudalismo y el islam. `Umar ibn Hafsun en los historiadores, en las fuentes y en la historia”. Colección Martínez Mazas, Serie Estudios. Universidad de Jaén, 1981.

AYUNTAMIENTO DE ÁLORA: Dossier fotográfico del Castillo de Álora (Málaga): desde finales del siglo XIX hasta la actualidad. Documento pdf disponible on line en www.alora.es.

FERNÁNDEZ RODRÍGUEZ, L-F: “Estudio arqueológico y documental como apoyo a la consolidación y restauración. Puerta monumental de ingreso al recinto del Castillo de Álora (Málaga)”. AAA, 2002. Actividades de Urgencia, tomo III. Págs. 74-86. Consejería de Cultura de la Junta de Andalucía, Sevilla.

GARCÍA ALFONSO, E. et al: “Excavaciones en el Cerro de las Torres (Álora, Málaga)”. AAA, 1993. Actividades de Urgencia. Págs. 463-469. Consejería de Cultura de la Junta de Andalucía, Sevilla.

GARCÍA ALFONSO, E., MARTÍNEZ ENAMORADO, V: “Álora (Málaga). Evolución de un topónimo prelatino a través del árabe”. Revista Al-Qantara. Vol. XV. Fasc. 1, pág. 3-4. Madrid, 1994.

GARCÍA ALFONSO, E. et al: “Cerro de las Torres (Álora, Málaga). Materiales cerámicos de la intervención de 1993”. Mainake XVII-XVIII. Servicio de Publicaciones de la Diputación provincial de Málaga. Pp. 207-217. 1995-1996.

GURRIARÁN, P. Y SÁEZ A. J.: “Tapial o fábricas encofradas en recintos urbanos

andalusíes”. II Congreso Internacional. La ciudad en al-Andalus y el Magreb. Algeciras, 26-28 de noviembre de 1999. Algeciras, en prensa.

MARTÍNEZ ENAMORADO, V: “Una Dar al-Da wà de los Omeyas en las inmediaciones de Bobastro: el Castillo de Álora, Málaga”. Actas del I Congreso de Castellología Ibérica: 14 a 17 de septiembre de 1994. págs. 457-480. 1998.

MARTÍNEZ RUIZ, C: “Memoria preliminar de la A.A.P. análisis arqueológico de estructuras emergentes y sondeos en calle Barranco nº 40 Álora, Málaga”. (Documentación administrativa inédita) 2016.

MARTÍNEZ RUIZ, C: “Avance de resultados de la A.A.P. de control arqueológico de movimientos de tierras aplicado a las obras del castillo de Álora, Málaga”. (Documentación administrativa inédita) 2011.

MOGABURO AYALA, P: “Memoria preliminar de la Actividad arqueológica preventiva control arqueológico de movimientos de tierras en proyecto de ejecución de remodelación de vías públicas en el arrabal de Álora, Málaga (Documentación administrativa inédita) 2017. RECIO RUIZ, A: “Arroyo Hondo. Un alfar ibérico en Álora, provincia de Málaga”. Mainake IV-V. Servicio de Publicaciones de la Diputación provincial de Málaga. Pp. 133-172. 1982-1983.

RODRÍGUEZ MARÍN, F. J: “Reflexiones sobre el Patrimonio urbano: el cementerio antiguo de Álora”. En www.isel.org/cuadernos_E/Articulos/alora.htm.

RUIZ POVEDANO, J. M.: “Transformación del paisaje urbano y territorial de Álora al final de la Edad Media”. Jábega nº 88. Pp. 3-19. Málaga, 2001