

ANUARIO ARQUEOLÓGICO DE ANDALUCÍA 2022



Junta de Andalucía

Consejería de Turismo, Cultura y Deporte

JUAN GARCÍA WAGNER
FRANCISCO MONJE RUIZ
ANA ISABEL MARTÍNEZ GUTIÉRREZ
FRANCISCO MARTÍNEZ FERNÁNDEZ

Resumen: en este artículo se presenta el resultado obtenido en la Actividad Arqueológica Preventiva, mediante Sondeos Arqueológicos, llevada a cabo en la calle las Minas nº 74 de Sabiote, Jaén, durante el mes Diciembre de 2022. En esta intervención hemos encontrado solamente un pozo ciego.

Summary: This paper presents the results obtained in Preventive Archaeological Activity through Archaeological Surveys, carried out on calle las Minas nº 74 in Sabiote, Jaén, during the month of December 2022. In this intervention we have found only one cesspool.

INTRODUCCIÓN

La ocupación más antigua de Sabiote la tenemos en el mismo núcleo urbano, en la zona del castillo, donde una excavación de urgencia realizada en la Plaza del Castillo permitió documentar en la secuencia una ocupación que arrancaría de la Edad del Cobre, en el III milenio antes de Cristo, sin arrojar mucha información. Aunque desconocemos por el momento otros asentamientos de estas etapas más antiguas, es más que probable que existieran algunos sitios durante esta etapa calcolítica en el valle del Guadalimar y que surgieran en un proceso de colonización de las tierras más fértiles junto al río.

Juan García Wagner, Francisco Monje Ruiz, Ana I. Martínez y Francisco Martínez Fernández.
ACTIVIDAD ARQUEOLÓGICA PREVENTIVA EN CALLE LAS MINAS Nº 74, SABIOTE (JAÉN)

extramuros situada un poco más abajo, de origen árabe. Desde el paseo de la Ronda de Miradores la parte externa de la muralla es perfectamente visible, apreciándose aquí el aprovechamiento del escarpe natural del terreno para redoblar la defensa. Ya es posible recorrer la parte interna de este lienzo, pues el Ayuntamiento de Sabiote acometió unas obras entre los años 2013 y 2014 que supusieron la supresión de parte de los patios traseros de varias viviendas de las calles Albaicín y Enmedio que lindaban con la muralla. Se ha abierto una nueva calle y recuperado el paso entre el castillo y la Puerta de los Santos.

PUERTA DE LOS SANTOS O DEL CHIRINGOTE

El conjunto está formado por la puerta con arco apuntado y una torre barbacana cuadrangular. El carácter defensivo de la torre se aprecia en su aspecto macizo, con sólo dos vanos abiertos en sus muros (los accesos desde el adarve), además de aspilleras en su parte superior. Puerta y torre presentan un característico almenado piramidal. Se restauró en el año 1960 pues amenazaba ruina. Sobre cada una de las puertas de la muralla de Sabiote, en su lado interno, se halla una pequeña hornacina con una imagen religiosa. En este caso es la Virgen de los Desamparados quien protege el acceso. Extramuros, bajo la torre, existe también otra fuente y pilar para abrevadero del ganado, llamado del Chiringote.

Desde aquí se divisa un amplio y magnífico paisaje de olivares sobre el valle del Guadalimar, la comarca del Condado y Sierra Morena al fondo.

Desde la Puerta de los Santos, la muralla toma dirección Suroeste.

PUERTA O ARCO NUEVO

Situada al Oeste del recinto amurallado, fue denominada así por ser la última puerta abierta en la muralla en el año 1846. Se abre en arco de medio punto, conformando en su intradós una bóveda de cañón. Existe aquí un torreón circular macizo, original, que fue horadado en un lateral para abrir esta puerta. Da acceso a la actual calle de Blas Poyatos. La imagen de la Inmaculada Concepción preside la pequeña hornacina sobre la puerta.

MURALLA OCULTA Y POSTIGO DE SAN BARTOLOMÉ

Desde el Arco Nuevo, la muralla toma dirección Sur y discurre paralela a la actual Calle del Canónigo Utrera hasta la esquina con el Paseo de Gallego Díaz, pero con la particularidad de que permanece oculta en la trasera de las viviendas (números pares) de esta calle.

Esta circunstancia se aprecia perfectamente en el trozo de muralla que asoma, embutido entre dos viviendas, en el lugar donde se levantaba el Postigo de San Bartolomé, hoy desaparecido, que daba acceso a la actual Calle del Doctor Gutiérrez Lozano. Se llamaba así por encontrarse junto a él la ermita de San Bartolomé, aunque también era conocida como Puerta de Baeza. Existe aún la hornacina que protegía esta puerta, con la imagen de la Virgen de los Dolores.

Desde este punto y hasta el Paseo de Gallego Díaz los restos de la muralla vuelven a ser visibles en la parte trasera de las viviendas que dan a la actual Calle de la Reina.

TORREONES DEL PASEO DE GALLEGO DÍAZ Y PUERTA DE LA VILLA

El Paseo de Gallego Díaz es el centro neurálgico de la población. Se trata de un espacio peatonal, en uno de cuyos extremos se levantan la Iglesia de Santa María y el Convento de Carmelitas Descalzas y en el otro el edificio del Ayuntamiento.

Siguiendo nuestra ruta por la muralla, accedemos al paseo desde la Calle del Canónigo Utrera por el extremo donde se levanta la Iglesia. A lo largo del mismo encontraremos tres torreones cuadrangulares a los que se encuentran anexas las viviendas del lado izquierdo (números pares). La muralla gira aquí con dirección Sureste.

El primer torreón es el más ancho, también el más transformado. Posee hasta cuatro amplios vanos (una puerta y tres ventanas prácticamente a eje) en el lado que da al paseo, abiertos con posterioridad, ya que la torre se convirtió en vivienda y se reformó en 2007. Debemos tener en cuenta que observamos estos torreones desde la parte externa de la muralla, por lo que la presencia de cualquier abertura en el muro, a excepción de las aspilleras (hueco vertical, estrecho y alargado para disparar), debilitaría su defensa.

La segunda torre nos ofrece un aspecto mucho más original que la anterior. Es maciza hasta la altura del antiguo adarve, donde se halla un habitáculo que dispone de una aspillera o saetera, única abertura

al exterior. También presenta restos de almenado en la cara Este.

En último lugar se encuentra la llamada Torre del Reloj. También maciza hasta el adarve en origen, posee un habitáculo o cuerpo de guardia con bóveda gótica a esa altura. En el siglo XIX fue modificada su estructura interna para alojar el reloj municipal, hoy inexistente. Queda la esfera enmarcada por moldura donde estuvo el reloj, un cuerpo de sillería -adornado con pináculos en las esquinas- añadido en la parte superior de la torre y la estructura en hierro para alojar la campana. Se abrió una puerta en la planta baja, que da al paseo, para acceder al interior.

Junto al edificio del Ayuntamiento, que ocupa el solar donde se levantaba antaño la ermita de la Reina (llamada así en honor a Isabel la Católica, que al parecer pernoctó en la villa en uno de sus viajes a Granada), se encontraba la también desaparecida Puerta de la Villa, que daba acceso a la actual Calle San Miguel, que desciende hasta la plaza donde se encuentra la Iglesia de San Pedro (Plaza de Alonso de Vandelvira). Dicha calle era el eje del Sabiote medieval, por lo que la Puerta de la Villa era la más importante de la población -mencionada incluso en el fuero de Sabiote-, conectándola con el camino real a Úbeda. Fue derribada a mediados del siglo XIX por obstaculizar la circulación.

PASAJE DE LOS TORREONES

Por el lateral derecho del Ayuntamiento, a través de la Calle Mota, llegamos al Pasaje de los Torreones. Aquí es visible un lienzo de muralla de unos 85 m. de longitud hasta la esquina con Calle Minas, junto al Parque Manuel Jurado. Este lienzo sigue la dirección Sureste y está jalonado por tres torres desmochadas que alcanzan la misma altura del adarve de la muralla, más bajas por tanto que las del Paseo Gallego Díaz. Las torres de los extremos son cuadrangulares y la central circular.

Junto a la primera de las torres, la que se sitúa enfrente del mercado de abastos de la localidad, se abrió en 1980 una puerta en la muralla llamada de San Miguel que da acceso al patio de una finca privada. Presenta, como la mayoría, arco apuntado siguiendo la estética medieval.

El torreón cuadrangular en la esquina con Calle Minas marca un nuevo giro de la muralla hacia el Noreste, ya en dirección al castillo, conservándose este lienzo en gran parte a lo largo de unos 400 m.

Juan García Wagner, Francisco Monje Ruiz, Ana I. Martínez y Francisco Martínez Fernández.
ACTIVIDAD ARQUEOLÓGICA PREVENTIVA EN CALLE LAS MINAS Nº 74, SABIOTE (JAÉN)

por las Calles Minas y Extramuros hasta enlazar con la esquina Sureste del castillo, aunque el último tramo entre la Puerta de Santa María y el castillo no se conserva. Dos puertas se abren en este lienzo Este de la muralla, la de Granada y la de Santa María.

PUERTA DE GRANADA

Llamada así por la dirección que tomaba el camino que partía desde ella, se la conoce con otros nombres como Puerta del "Tejar" o del "Pilarillo", por estos otros lugares a donde conducía extramuros de la población. De arco apuntado, estaba protegida por una torre maciza en su flanco Este, algo derruida en la actualidad. La hornacina encima de la puerta intramuros contiene la imagen del Sagrado Corazón de María.

PUERTA DE SANTA MARÍA

De la Puerta de Santa María, llamada popularmente "del Pelotero", sólo queda el hueco, es decir, sus jambas. Da acceso por la Calle de Enrique Jimena al entorno de la Iglesia de San Pedro, barrio del Albaicín y plaza del castillo. En esta última se encontraron hace poco los restos de la planta de un edificio religioso que probablemente dio nombre a esta puerta. En el siglo XVI fue reedificada por el arquitecto Andrés de Vandelvira.

SITUACIÓN

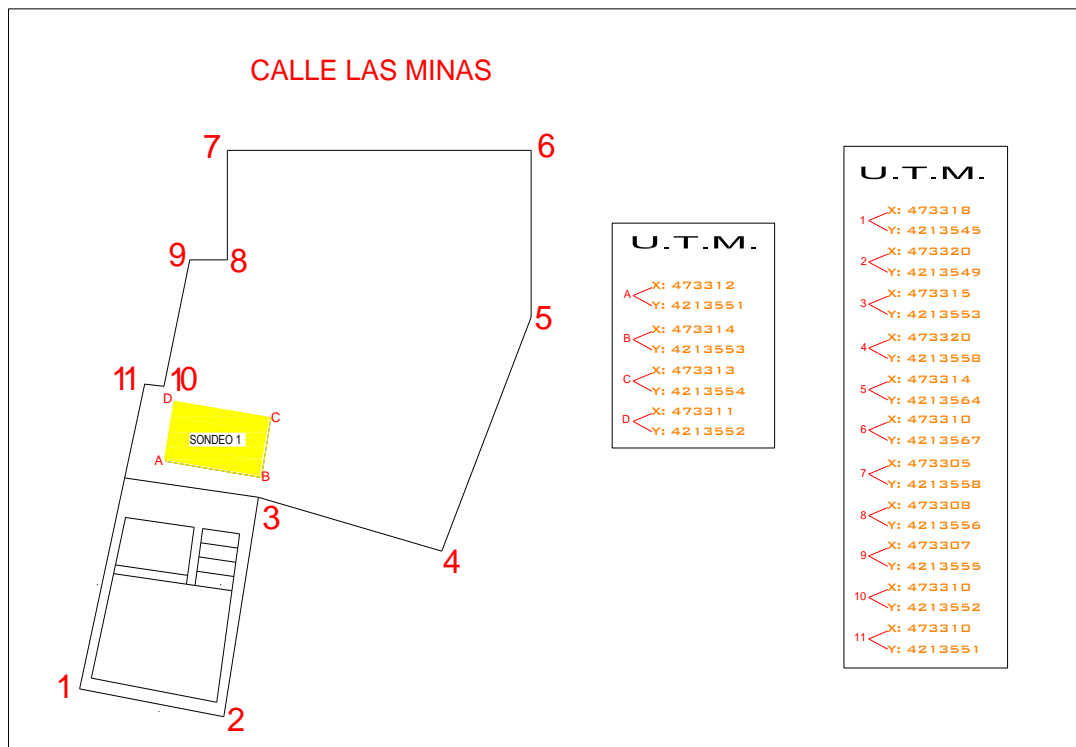
El patio del solar objeto de nuestra actividad se localiza en un inmueble de la calle Las Minas nº 74 de Sabiote (Jaén), el solar con planta irregular, cuenta con una superficie de 162,14 m²; pero el tanto por ciento correspondiente no le es de aplicación ya que las características particulares que motivan esta actuación no lo hacen necesario. La excavación se centró en el patio de la vivienda, donde se situó un sondeo junto a la piscina.

Juan García Wagner, Francisco Monje Ruiz, Ana I. Martínez y Francisco Martínez Fernández.
ACTIVIDAD ARQUEOLÓGICA PREVENTIVA EN CALLE LAS MINAS Nº 74, SABIOTE (JAÉN)



Se trata de una vivienda entre medianeras en una zona de viviendas unifamiliares.

Sus coordenadas U.T.M. serían las siguientes:



Juan García Wagner, Francisco Monje Ruiz, Ana I. Martínez y Francisco Martínez Fernández.
ACTIVIDAD ARQUEOLÓGICA PREVENTIVA EN CALLE LAS MINAS Nº 74, SABIOTE (JAÉN)

El solar dispone de, los correspondientes servicios urbanísticos de red de agua potable, alcantarillado, electricidad, alumbrado público y red de telefonía, y no existen servidumbres que le afecten.

PROCESO DE EXCAVACIÓN Y DESCRIPCIÓN DE LAS ESTRUCTURAS DOCUMENTADAS.

La superficie excavada total está compuesta por un sondeo que se encuentra situado junto a la piscina al Noroeste de la misma (**fotos 1 y 2**). El mencionado sondeo tendrá unas dimensiones suficientes para garantizar la correcta excavación e interpretación de los niveles arqueológicos y restos aparecidos en el transcurso de la misma. Se pretendía alcanzar la cota necesaria para su correcta documentación (1,60 m.), según las directrices marcadas por la Delegación de Cultura de Jaén, si bien se ha alcanzado algo más (1,80 m) con el fin de asegurarnos.

La Actividad Arqueológica realizada en el solar situado en la calle de las Minas nº 74 de Sabiote (Jaén), cubrió un área total de 3,25 m². la cual se ha concentrado en un sondeo con unas medidas de 2,30 m. de largo por 1,40 m. de ancho (**foto 2**).

A continuación, vamos a explicar el desarrollo de los trabajos:

Excavación del Sondeo

Por las características especiales que presenta esta intervención en la que es necesario documentar exhaustivamente todos los elementos y niveles que pudieran existir en la zona que ocupa la piscina, hemos considerado aconsejable excavar el sondeo utilizando alzadas artificiales de 20 a 25 cms. De esta manera hemos podido documentar las UE y US aparecidas, en nueve plantas, que se encuentran en el anexo de este informe (**planos 1, 2 y 3**).

Se comienza la excavación arqueológica en el sondeo, retirando el pavimento superior (UE1) (**fotos 1 y 2**). Bajo este pavimento aparece una solera de hormigón (UE2) (**fotos 3 y 4**) (**plano 1**).

Tras la retirada de la solera de hormigón (UE2), encontramos un relleno de escombros (US1) que se vertieron en esta zona durante la reciente obra de la casa y de la piscina (**fotos 5 y 6**) (**plano 1**).

Juan García Wagner, Francisco Monje Ruiz, Ana I. Martínez y Francisco Martínez Fernández.
ACTIVIDAD ARQUEOLÓGICA PREVENTIVA EN CALLE LAS MINAS Nº 74, SABIOTE (JAÉN)

En la zona NE del sondeo encontramos un muro de ladrillos (UE3) (**fotos 5 y 6**) perteneciente a una caseta que había en el patio antes de la obra (**fotos 25 y 26**) y un mallazo metálico asociado al pavimento actual (**fotos 5 y 6**) (**plano 1**).

Conservamos el muro (UE3) y eliminamos el relleno de escombros (US1), bajo este encontramos un estrato antrópico compuesto por rellenos (US2) (**fotos 7 y 8**) y en el ángulo Oeste del sondeo, una acumulación de piedras que presentan forma circular (UE4) (**foto 11**) (**plano 2**). Esta estructura la interpretamos como un pozo ciego que se anuló una vez colmatado y que se encontraba dentro de la caseta de ladrillos que se demolió para hacer la piscina, rompe el estrato uniforme superior (US2) (**fotos 9 y 10**) (**plano 2**).

Continuamos retirando la US2 y en el lateral Sureste, bajo el muro de ladrillos (UE3) encontramos una sucesión de capas de hormigón y piedras que son la cimentación de la citada caseta (**fotos 25 y 26**) (**plano 1**). La cimentación (UE5) continúa hacia el Noreste del sondeo, ya que aquí el muro gira en ángulo recto y continúa en dirección NO-SE (**fotos 12 y 13**) (**plano 2**).

Continuamos rebajando el paquete de rellenos (US2) (**fotos 14 y 15**) y entonces aparece un estrato más claro (US3) roto, al igual que el superior (US2), por la cimentación (UE5) en los laterales SE y NE (**fotos 16 y 17**) (**plano 3**).

Continuamos excavando y llegamos a una cota suficiente (-1,82 m) para la documentación propuesta (**fotos 18, 19 y 20**) (**plano 3**). Por otro lado, decidimos tirar parte del muro (UE3) del lateral NE ya que observamos que, bajo los escombros acumulados tras la última obra se puede distinguir una rampa y lo que parece ser un pavimento (**foto 21**) (**plano 1**).

Una vez que hemos eliminado parte del muro, podemos acceder al hueco que hay bajo el pavimento contemporáneo, limpiamos algunos escombros y mortero de cemento que rellenaba parte del hueco y aparece un pavimento de pequeñas piedras (UE6) (**fotos 22, 23 y 24**) que era el suelo original del patio de la vivienda (**fotos 25 y 26**) (**plano 3**).

Una vez llegados a la cota deseada y la excavación de las estructuras, damos por terminada nuestra intervención.

Se toman las cotas de profundidad, las fotos, se confeccionan los dibujos por planta (**planos 1, 2 y 3**) y se dibujan los perfiles (**plano 5**).

SECUENCIA CRONOLÓGICA

Después del estudio pormenorizado de las estructuras inmuebles (fábrica, cotas, dimensiones, etc.) así como del registro mueble (localización y datación), se plantea la siguiente secuencia cronológica, estructurada en los siguientes períodos:

1.- PERIODO CONTEMPORÁNEO

Por su tipología, la vivienda es de época moderna, si bien lo que hemos identificado en la excavación es de época contemporánea. En este periodo, continúa la ocupación de la vivienda y llega hasta la actualidad.

Comprende tres fases:

-Siglo XIX. De finales de este siglo hemos encontrado un pavimento (UE6) en el lateral NE del sondeo y un pozo ciego (UE4) en el extremo O del mismo (**fotos 9, 10 y 11**) (**Planos 2 y 3**).

-Mediados del S. XX. De este periodo es una pequeña construcción o cobertizo (UE4) localizada en el patio (**fotos 12, 13, 20, 21 y 24**) (**Planos 1, 2 y 3**).

-Principios del S.XXI. De este periodo es un pavimento (UE1) y su solera de hormigón (UE2) (**fotos 1 y 2**) (**Plano 1**).

MORFOLOGÍA DEL SOLAR

Está formado por materiales de origen sedimentario triásicos, del Mioceno. Estos son calcarenitas de grano fino, alternando estratos duros con otros más blandos y degradados, llegando a intercalar incluso alguno de composición calcáreo margosa en las capas más superficiales que forman la base geológica.

La altura media del solar sobre el nivel del mar es de 785,50 metros.

IDENTIFICACIÓN Y EVALUACIÓN DE RESULTADOS.

Las diferentes fases de construcción y ocupación que se han podido articular han sido establecidas en base al estudio de las unidades estratigráficas y los complejos estructurales atendiendo siempre a su situación, nivelación y estudio del material mueble localizado en los distintos niveles sedimentarios.

a) Descripción estratigráfica

No existe una secuencia sedimentaria demasiado compleja debido a que nos encontramos ante una superposición de estratos de relleno que nivelan y elevan la superficie original del terreno. Las Unidades Estratigráficas Sedimentarias (US) excavadas, superiores e inferiores, pertenecen a época contemporánea.

De esta manera los materiales aparecidos en los distintos estratos, se corresponden con el siguiente registro:

-US1: materiales del S. XX.

-US2: materiales mezclados S.S. XIX-XX.

-US3: materiales mezclados S.S. XVII-XIX.

a) Descripción estructural

En el transcurso de esta Intervención, han sido detectadas pocas estructuras, entre ellas los denominados *pozos negros o pozos ciegos* donde se tiraban los desechos. Las estructuras documentadas pertenecen a época contemporánea.

c) Registro arqueológico mueble

En el desarrollo de la intervención no se han recogido elementos muebles, los pocos fragmentos encontrados se han estudiado, limpiado y fotografiado *in situ* y se describen en su apartado.

A continuación, pasaremos a describirlos:

CERÁMICA

Hemos recogido, limpiado y estudiado unos pocos fragmentos de cerámica entre amorfos y selección.

La cronología de las piezas se encuadra entre los siglos XVII a. C. al XX d. C.

Hemos recogido, limpiado y estudiado un conjunto de fragmentos y piezas que se desecharon en su día y que nos informan sobre sus tipologías y sus distintas pastas, permitiéndonos conocer mejor la producción cerámica de la época y su realidad social. El resultado del estudio de estos restos nos indica que se corresponde con un entorno plenamente doméstico, muy alejado de otros de tipo industrial o comercial.

Lozas

Entendemos por loza la labor de barro cocido o bizcocho que posteriormente se esmalta mediante un vidriado blanco, a base de estaño, que impermeabiliza la pieza y oculta su naturaleza de barro, con posterioridad se decoran con óxidos colorantes vitrificables, así los de hierro, antimonio, cobalto, cobre y manganeso, que proporcionarán respectivamente las tonalidades ocres o anaranjadas, amarillas, azules, verdes y negras. Para realizar esta segunda cochura había que ir con más cuidado para evitar que los colores se descompusieran al contacto directo con el fuego.

La loza es el grupo menos numeroso, ya que está constituido por piezas de factura más depurada y por lo tanto más cara. Está compuesto por elementos de uso más específico (platos, cuencos, fuentes, etc.), en definitiva, *el servicio de mesa de lujo*, de lo que nos da una idea el porcentaje de fuentes, platos, jarras y cuencos que forman el registro de piezas recuperado.

Dentro de los fragmentos estudiados podemos destacar las piezas vidriadas con recubrimiento estannífero (en blanco), siendo los más, encuadrables en los siglos XVIII y XIX y prevaleciendo las formas abiertas sobre las cerradas, entre ellas las fuentes (**foto 27**), algunas con decoración (**foto 29**).

Las decoradas en azul cobalto o verde, de las que la mayoría son de producciones locales o provenientes de la vecina ciudad de Úbeda, ocuparían un lugar destacado correspondiendo a trozos de jarras, cuencos y algunas fuentes. Estas producciones tienen su apogeo en los siglos XVII y XVIII (**foto 28**), cambiando en el siglo siguiente a las decoraciones en tonos verdes y marrones, siendo las que aún hoy acaparan toda la producción de estos escasos talleres locales (**foto 30**).

Cerámica Popular o alfarería de *basto*.

Con esta denominación nos referimos a la cerámica de uso común, aquella que está vidriada y la que no lo está, cumpliendo todas las necesidades de la vida entorno a la comida. La primera se conoce como *alfarería del fuego* y comprende los recipientes que presentan un tratamiento de vidriado que elimina la porosidad, permitiendo que puedan ir al fuego para cocinar, como ejemplo tenemos los muy sufridos pucheros y cazuelas (**foto 32**). La segunda la denominamos *alfarería del agua* y no presenta ningún tipo de vidriado, la arcilla sólo se ha cocido una vez y la transpiración es el efecto deseado, así los cántaros, jarras o botijas y tinajas y algún cuenco para beber de las mismas (**fotos 33, 34 y 35**).

Existe un tercer tipo híbrido que comprende los recipientes vidriados que no están destinados al fuego sino a servir como contenedores de líquidos y productos que necesitan ser aislados de la humedad, los lebrillos y las orzas son, respectivamente, ejemplos de unos y otros (**foto 31**). También podemos encuadrar dentro de este grupo los recipientes utilizados para comer, así los más comunes son las escudillas, los platos y los cuencos (**fotos 36 y 37**).

El vidriado transparente marrón se conseguía con sulfuro de plomo, extraído principalmente de las minas de Linares (Jaén), los alfareros lo llamaban *alcohol de hoja*. Este producto se empleó desde la antigüedad hasta la segunda mitad del siglo XX.

VIDRIO

El vidrio es otro de los elementos aparecidos durante el proceso de excavación, han aparecido muy pocos fragmentos. Los objetos encontrados pertenecen a distintos recipientes de mesa y están elaborados con técnicas tradicionales como el soplado y el estirado (**foto 38**).

HUESO (FAUNA)

El material óseo aparecido no es abundante. Entre los restos aparecidos hemos podido identificar los pertenecientes a varias especies de consumo habitual, aunque los restos encontrados son escasos, reconocemos los de ovicápridos (**foto 40**) y aves de corral (**foto 41**).

METAL

Los restos metálicos encontrados, sólo un fragmento amorfo, son de hierro (**foto 39**).

CONCLUSIONES

Durante el transcurso de nuestra intervención, realizada con metodología arqueológica, hemos podido documentar la existencia de un pozo ciego del siglo XIX, de un pavimento que solaba el patio y de una caseta del siglo XX.

Se ha ejecutado un sondeo como medio para evaluar la afección al patrimonio arqueológico que pudiera haber provocado la construcción de una piscina si excavación previa. Los niveles del patio en el que se hizo la piscina, se encuentran mucho más elevados que los de las dos viviendas que lo flanquean a izquierda, derecha y al fondo, hay una diferencia de nivel con ambas viviendas de aproximadamente 2,50 m a 3,50 m.



Nivel del patio de la casa vecina situada al fondo del patio, al SE.



Nivel del patio de la casa vecina Nº72, desde el SO.

En el sondeo hemos excavado niveles de rellenos contemporáneos, estos elevan la cota del patio donde se ha situado la piscina, la cual no ha afectado a estructuras subyacentes a tenor de lo excavado. La cota de afección de la piscina es de 1,65 m aproximadamente, nosotros hemos excavado 1,82 m. para asegurarnos que no se había tocado ningún estrato que no fuese relleno y a esta profundidad aún continuaban los rellenos. Estos rellenos son fruto de obras y remodelaciones que ha sufrido la vivienda, los escombros y deshechos generados por los dueños de la casa fueron a parar al

patio y cuando lo consideraron pertinente, lo pavimentaron con pequeñas piedras, esto se hizo seguramente a finales del S. XIX o principios del S. XX.

Los estratos de rellenos contemporáneos son tan potentes que se hizo necesario, cuando se levantó la caseta de ladrillo a mediados del siglo XX, cimentar dicha estructura con hormigón y piedra dispuesto en varias tongadas para asegurar su estabilidad.



Cimentación (UE5) de la caseta que había en el patio.

Nos hallamos ante un parcelario urbano que se encuentra dentro del trazado originario cristiano y que forma parte del casco histórico amurallado, cuya estructura viaria preexistente es en esencia la misma que se crea en ese momento con calles estrechas y tortuosas. El trazado originario medieval, formado por un perímetro amurallado externo que circunscribía la ciudad medieval y que hoy delimita casi todo el casco histórico, tiene una longitud total de 1.200 m. con algunas de las antiguas puertas (originariamente eran seis) que daban acceso a la villa, entre ellas la puerta del Chirigote, la del Pelotero o de San Bartolomé y la morisca puerta de Granada.

Con la conquista cristiana la trama urbana en un principio se mantiene intacta, organizándose la ciudad en torno a parroquias, elementos de distribución de carácter religioso, administrativo y jurisdiccional, las cuales se situaban intramuros.

Tras la época de esplendor experimentada en los siglos precedentes, en el transcurso del siglo XVII, y dentro de la corriente experimentada por todo el país, habrá una decadencia notable motivada por la conjunción de una serie de factores desfavorables y la ciudad sufrirá una grave crisis en los aspectos industrial, mercantil, social y demográfico: expulsión de los moriscos en 1610, sequías, hambres, así como excesivas cargas tributarias. La arquitectura civil no es brillante en comparación con el siglo anterior.

Por todo lo expuesto consideramos que no habido afección a estructuras ni a niveles arqueológicos con la construcción de la piscina, esta se encuentra al fondo del patio, en una zona en la que incluso se tuvo que rellenar un poco para que ésta no quedase tan baja con respecto al resto del patio.

DOCUMENTACION GRÁFICA.

ÍNDICE DE FIGURAS.

FIGURA 1-ÍNDICE DE PLANOS Y FIGURAS.

- **PLANO 1.** PLANTAS 1ª, 2ª Y 3ª. ESCALA GRÁFICA.
- **PLANO 2.** PLANTAS 4ª, 5ª Y 6ª. ESCALA GRÁFICA.
- **PLANO 3.** PLANTAS 7ª, 8ª Y 9ª. ESCALA GRÁFICA.
- **PLANO 4.** LOCALIZACIÓN DEL SOLAR Y SITUACIÓN DEL SONDEO. ESCALA 1:100 Y 1:200.
- **PLANO 5.** PERFILES NOROESTE Y SURESTE. ESCALA GRÁFICA.

-ÍNDICE FOTOGRÁFICO.

- **FOTO Nº 1.** VISTA DE LA ZONA A EXCAVAR, CON ANTERIORIDAD A LOS TRABAJOS DE EXCAVACIÓN, VISTO DESDE EL NO.
- **FOTO Nº 2.** OTRA VISTA DE LA ZONA A EXCAVAR, CON ANTERIORIDAD A LOS TRABAJOS DE EXCAVACIÓN VISTO DESDE EL NE.

Juan García Wagner, Francisco Monje Ruiz, Ana I. Martínez y Francisco Martínez Fernández.
ACTIVIDAD ARQUEOLÓGICA PREVENTIVA EN CALLE LAS MINAS Nº 74, SABIOTE (JAÉN)

- **FOTO Nº 3.** PLANTA 2. VISTA DE UE2. DESDE EL SO.
- **FOTO Nº 4.** PLANTA 2. VISTA DE UE2. DESDE EL NO.
- **FOTO Nº 5.** PLANTA 3. VISTA DE UE3 Y US1. DESDE EL NE.
- **FOTO Nº 6.** PLANTA 3. VISTA DE UE3 Y US1. DESDE EL SO.
- **FOTO Nº 7.** PLANTA 4. VISTA DE UE3 Y US2. DESDE EL SO.
- **FOTO Nº 8.** PLANTA 4. VISTA DE UE3 Y US2. DESDE EL SE.
- **FOTO Nº 9.** PLANTA 5. VISTA DE UE3, UE4 Y US2. DESDE EL NE.
- **FOTO Nº 10.** PLANTA 5. VISTA DE UE3, UE4 Y US2. DESDE EL SO.
- **FOTO Nº 11.** PLANTA 5. DETALLE DE UE4. DESDE EL NE.
- **FOTO Nº 12.** PLANTA 6. VISTA DE UE3, UE4, UE5 Y US2. DESDE EL NE.
- **FOTO Nº 13.** PLANTA 6. VISTA DE UE3, UE4, UE5 Y US2. DESDE EL SO.
- **FOTO Nº 14.** PLANTA 7. VISTA DE UE3, UE4, UE5 Y US3. DESDE EL NO.
- **FOTO Nº 15.** PLANTA 7. VISTA DE UE3, UE4, UE5 Y US3. DESDE EL SO.
- **FOTO Nº 16.** PLANTA 8. VISTA DE UE3, UE4, UE5 Y US3. DESDE EL SE.
- **FOTO Nº 17.** PLANTA 8. VISTA DE UE3, UE4, UE5 Y US3. DESDE EL SO.
- **FOTO Nº 18.** PLANTA 9. VISTA DE UE3, UE4, UE5 Y US3. DESDE EL NE.
- **FOTO Nº 19.** PLANTA 9. VISTA DE UE3, UE4, UE5 Y US3. DESDE EL NO.
- **FOTO Nº 20.** PLANTA 9. VISTA DE UE3, UE4, UE5 Y US3. DESDE EL SO.
- **FOTO Nº 21.** PLANTA 9. VISTA DE UE3, UE4, UE5, UE6 Y US3. DESDE EL NO.
- **FOTO Nº 22.** PLANTA 9. VISTA DE UE3, UE5, UE6 Y US3. DESDE EL SO.
- **FOTO Nº 23.** PLANTA 9. DETALLE DE UE4. DESDE EL NE.
- **FOTO Nº 24.** PLANTA 9. VISTA DE UE3, UE4, UE5, UE6 Y US3. DESDE EL SO.
- **FOTO Nº 25.** VISTA DEL PATIO ANTES DE LA REMODELACIÓN. SE PUEDE APRECIAR LA CASETA (UE3) Y EL PAVIMENTO (UE6). DESDE EL NE.
- **FOTO Nº 26.** OTRA VISTA DEL PATIO ANTES DE LA REMODELACIÓN. SE PUEDE APRECIAR LA CASETA (UE3) Y EL PAVIMENTO (UE6). DESDE EL SE.
- **FOTO Nº 27.** CERÁMICA BLANCA ESTANNÍFERA.
- **FOTO Nº 28.** LOZAS BLANCAS ESTANNÍFERAS DECORADAS EN COBALTO.
- **FOTO Nº 29.** LOZA BLANCA ESTANNÍFERA DECORADA EN COBALTO.
- **FOTO Nº 30.** CERÁMICA VIDRIADA EN VERDE.
- **FOTO Nº 31.** FRAGMENTOS DE CERÁMICAS VIDRIADAS EN MARRÓN. LEBRILLO.
- **FOTO Nº 32.** FRAGMENTOS DE PUCHEROS VIDRIADOS EN MARRÓN.
- **FOTO Nº 33.** CERÁMICA SIN VIDRIAR DECORADA (BOTIJA).
- **FOTO Nº 34.** CERÁMICA SIN VIDRIAR DECORADA (FUENTE).
- **FOTO Nº 35.** CERÁMICA SIN VIDRIAR DECORADA (JARRITA).

- **FOTO Nº 36.** FRAGMENTOS VIDRIADOS EN NEGRO.
- **FOTO Nº 37.** FRAGMENTO DE CUENCO VIDRIADO EN VERDE.
- **FOTO Nº 38.** FRAGMENTO DE VARITA DE VIDRIO AZUL.
- **FOTO Nº 39.** HIERRO.
- **FOTO Nº 40.** HUESOS DE OVICÁPRIDOS.
- **FOTO Nº 41.** HUESOS DE AVES (GALLINÁCEAS).

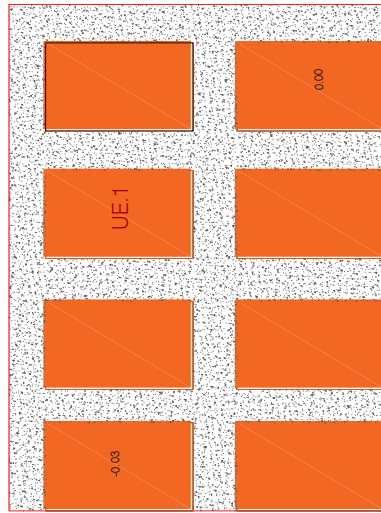
BIBLIOGRAFÍA

- ARCHIVO HISTÓRICO NACIONAL (A.H.N.) Consejo Ordenes Militares, leg. 6105, núm. 4.
- CASTILLO, J.C.; CASTILLO, J.L.; FERNÁNDEZ, A.; BARBA, V.; NAVARRO, M. Y RUIZ, M. Anuario Arqueológico de Andalucía 2006. Intervención Arqueológica Preventiva de apoyo a la restauración en el castillo de Sabiote (Jaén), pp. 2920-2940.
- CASTILLO, J.C.; CASTILLO, J.L.; MARÍN, M.M. Y PÉREZ, M.C. “La arqueología de apoyo a la restauración: Teoría o realidad. El caso de las fortificaciones giennenses”. En MALPICA CUELLO, A. (Ed.) *Arqueología del Monumento. Actas de los III Encuentros sobre Arqueología y Patrimonio*. Granada, 1999, pp.205-229.
- CASTILLO, J.C.; CASTILLO, J.L. “Zonificación arqueológica de Sabiote”. En *Anuario Arqueológico de Andalucía - 1994*. Tomo III, Sevilla (1999), pp. 286 - 292.
- CASTILLO, JC. Y CASTILLO, JL. “Aportaciones arqueológicas al estudio de las fortificaciones señoriales del Alto Guadalquivir (Jaén) entre los siglos XV y XVI”. En *Mil anos de fortificações na Península Ibérica e no Magreb (500 – 1500)*. Palmela (Portugal), 2002, pp. 719-732.
- CASTILLO, JC. Y CASTILLO, JL. “Un *Hisn* en continua evolución”. En *Jaén pueblos y ciudades*. Tomo VI, Jaén (1997) pp. 2229 – 2231.
- CASTILLO, J.L.; CASTILLO, J.C.; SALVATIERRA, V. Y CHICA, M.P. “Diagnosia arqueológica en el Castillo de Sabiote (Jaén). Estudios preliminares a la elaboración de un proyecto de restauración”. En *Anuario Arqueológico de Andalucía - 1994*. Tomo III, Sevilla (1999), pp. 278 - 285.
- CHUECA GOITIA, F. *Andrés de Vandelvira, arquitecto*. Jaén, 1971.
- COBOS GUERRA, F. “Artilería y fortificación ibérica de transición en torno a 1500”. En *Mil anos de fortificações na Península Ibérica e no Magreb (500 – 1500)*. Palmela (Portugal), 2002, pp. 677-696.

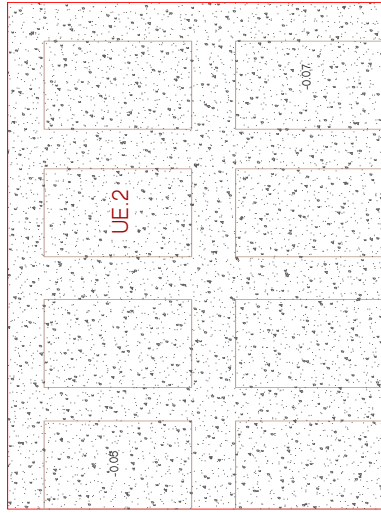
Juan García Wagner, Francisco Monje Ruiz, Ana I. Martínez y Francisco Martínez Fernández.
ACTIVIDAD ARQUEOLÓGICA PREVENTIVA EN CALLE LAS MINAS Nº 74, SABIOTE (JAÉN)

- COBOS GUERRA, F. Y DE CASTRO, JJ. “Diseño y desarrollo técnico de las fortificaciones de transición españolas”. En *Las fortificaciones de Carlos V*. Madrid, 2000, pp. 219-243.
- COOPER, E. *Castillos señoriales de Castilla siglos XV y XVI*. Madrid, 1980.
- COOPER, E. *Castillos señoriales en la Corona de Castilla*. Junta de Castilla y León, Salamanca, 1991.
- COOPER, E. “Los castillos de Castilla en el siglo XIV, un esquema para su estudio”. En VV.AA. *El castillo español. La fortificación española y sus relaciones con la europea*. Madrid, 1998.
- COOPER, E. “Desarrollo de la fortificación tardomedieval española”. En *Mil anos de fortificações na Península Ibérica e no Magreb (500 – 1500)*. Palmela (Portugal), 2002, pp. 667-676.
- HERRERO FERNÁNDEZ-QUESADA, MD. “Cañones y castillos: la artillería y la renovación de la arquitectura militar”. En *Las fortificaciones de Carlos V*. Madrid, 2000, pp. 171-193.
- HORNOS MATA, F.; SALVATIERRA CUENCA, V. Y CHOCLÁN SABINA, C. “Actividad de limpieza, consolidación y sondeos estratigráficos en la explanada frente al castillo de Sabiote. Jaén”. *Anuario Arqueológico de Andalucía - 1986*. Sevilla, (1987), pág. 210 - 215.
- MORA FIGUEROA, L. “Transformaciones artilleras en la fortificación tardomedieval española”. En *Mil anos de fortificações na Península Ibérica e no Magreb (500 – 1500)*. Palmela (Portugal), 2002, pp. 651-657.
- RODRÍGUEZ MOLINA, J. “Las Ordenes Militares de Calatrava y Santiago en el Alto Guadalquivir (siglos XIII - XV)”. *Cuadernos de Estudios Medievales*. Vol. II-III, Granada (1974-75), pp. 59 – 83.
- RUIZ CALVENTE, M. “Sabiote”. *Senda de los Huertos*, núm. 15, Jaén, (1989), págs. 23-24.
- RUIZ CALVENTE, M. “El Castillo-Palacio de la villa de Sabiote (Jaén). Estudio Histórico-Artístico.” *Revista Castillos de España*. núm. 98, (1989), págs. 17 - 30.
- SALVATIERRA CUENCA, V. y CHOCLÁN SABINA, C. “Excavaciones Arqueológicas en Jaén. Sabiote”. *Actas del V Coloquio Internacional de Historia Medieval de Andalucía*. Córdoba, (1986), pág. 787 - 790.

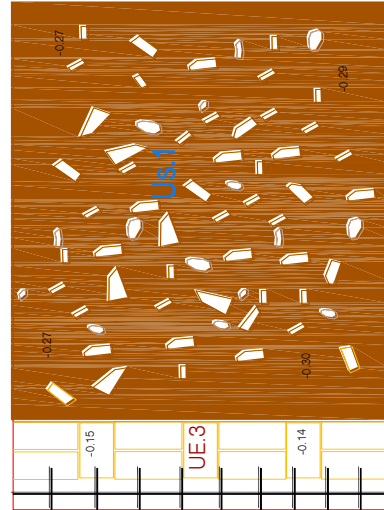
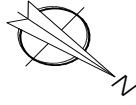
DOCUMENTACIÓN GRÁFICA
FIGURAS- PLANOS



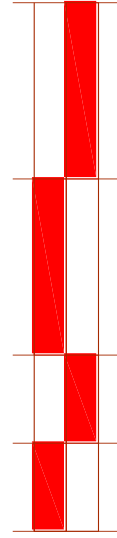
PLANTA 1



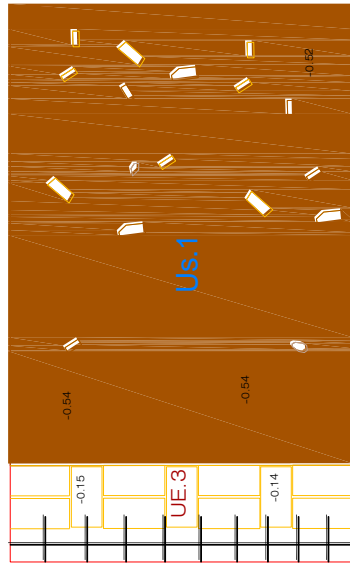
PLANTA 2



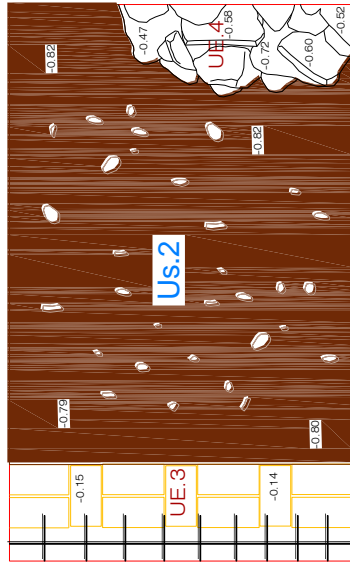
PLANTA 3



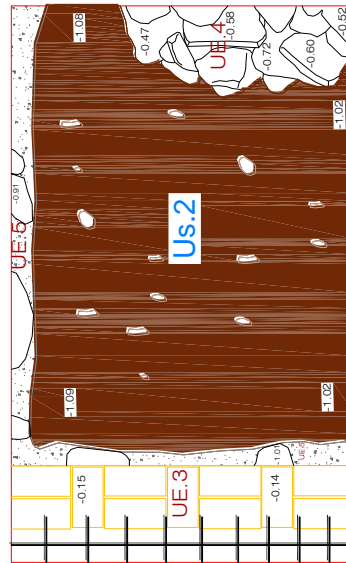
| | | |
|--|---|---|
| | PROYECTO: | ACTIVIDAD ARQUEOLÓGICA PREVENTIVA EN CALLE LAS MINAS. 74. SABIOTE (JAÉN). |
| | FECHA: | DICIEMBRE 2.022 |
| INTEGRANTES: | PAPEL: | GRÁFICA |
| JUAN GARCÍA WAGNER FRANCISCO MARTÍNEZ FERNÁNDEZ FRANCISCO MONJE RUIZ | PRINCIPALES: GABRIEL CARVAJAL GARCÍA FRANCISCO MONJE RUIZ | Nº: 1 |



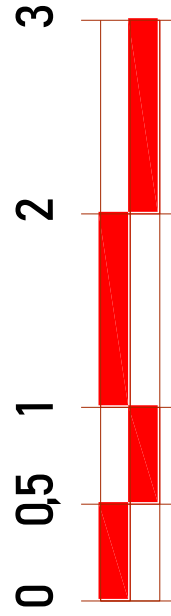
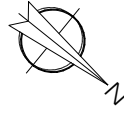
PLANTA 4



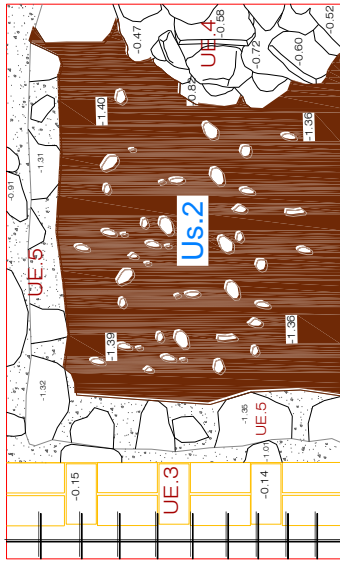
PLANTA 5



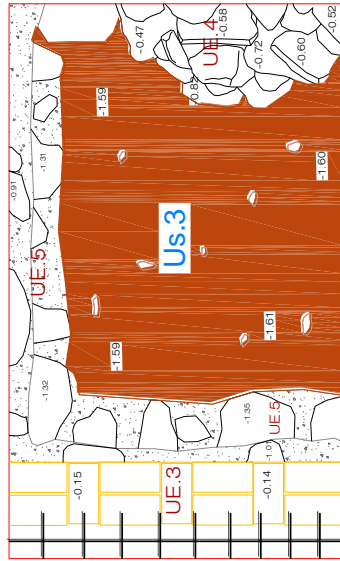
PLANTA 6



| | | |
|---|---|------------------------------|
| | PROYECTO: ACTIVIDAD ARQUEOLÓGICA PREVENTIVA EN CALLE LAS MINAS 74, SABIOTE (JAÉN). | FECHA: DICIEMBRE 2.022 |
| | PROFESORES: JUAN GARCÍA WAGNER FRANCISCO MARTÍNEZ FERNÁNDEZ FRANCISCO MONJE RUIZ | ESCALA: GRÁFICA |
| PLANTAS: SONDEO 1. PLANTAS 4, 5 Y 6. | | |
| PRODUCCIÓN: GABRIEL CARVAJAL GARCÍA | | |



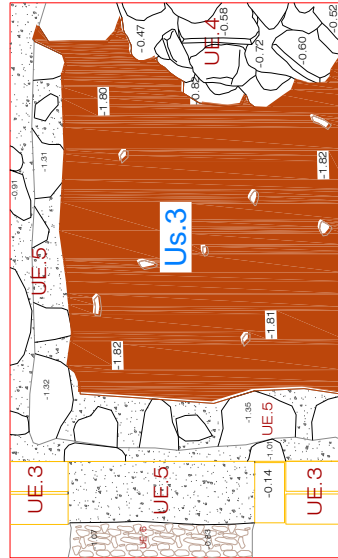
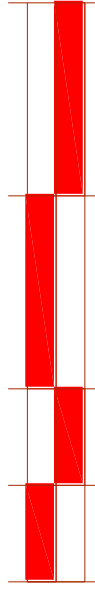
PLANTA 7



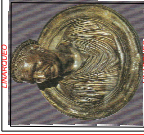
PLANTA 8



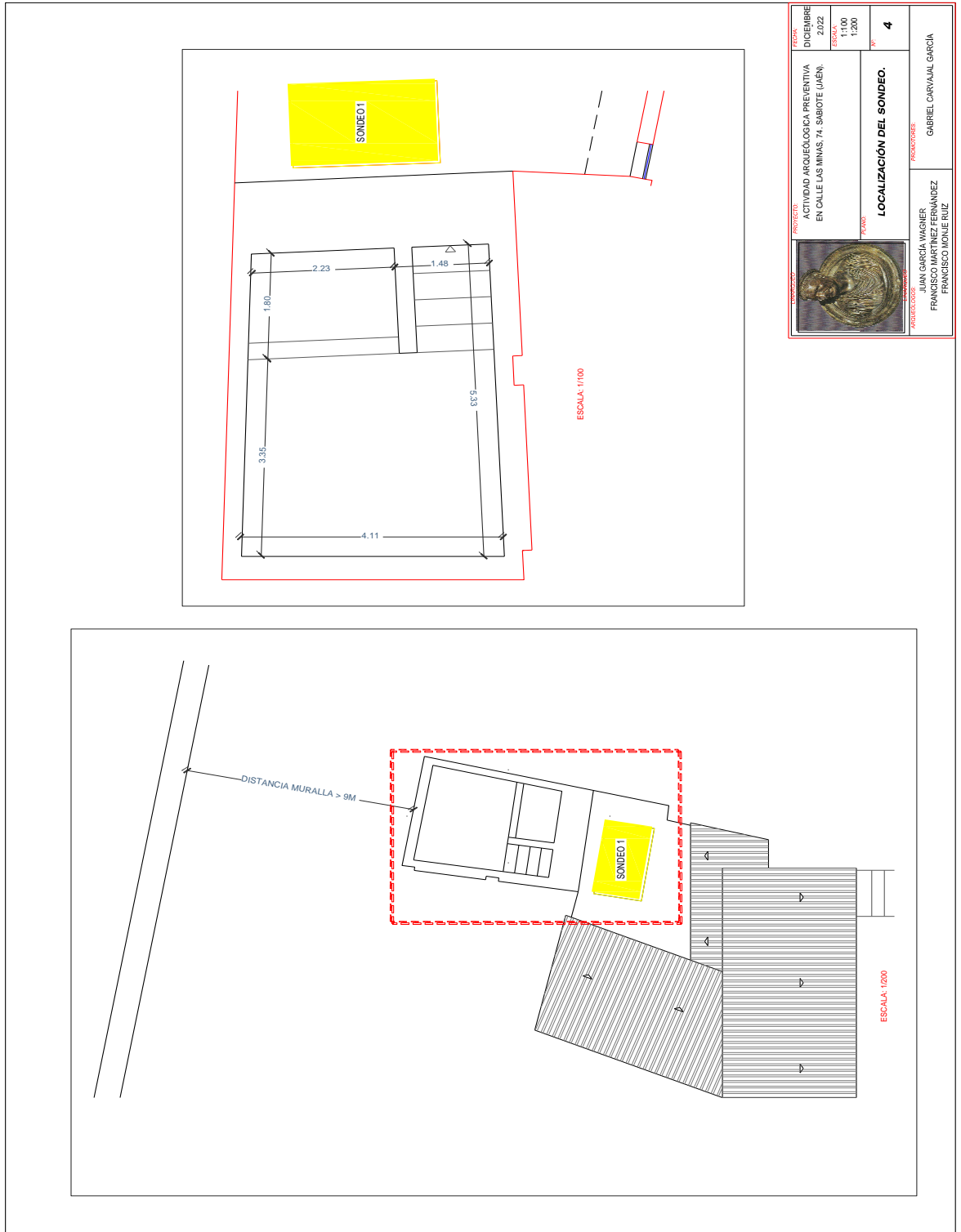
0 0,5 1 2 3

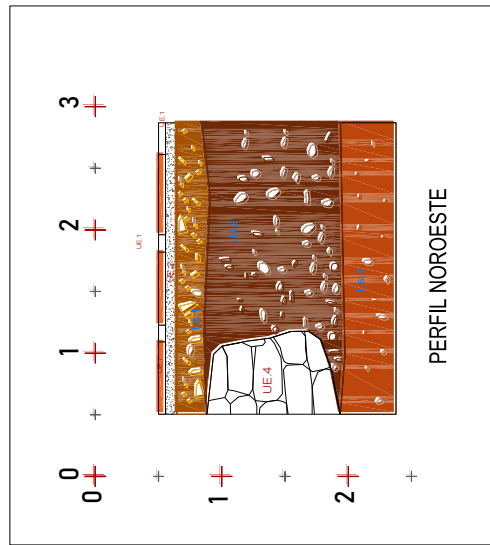
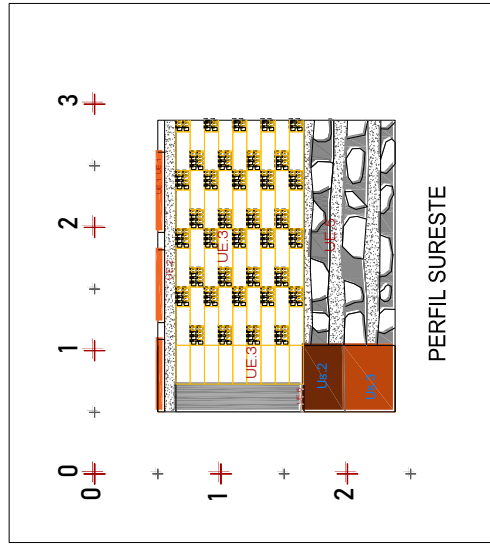



PLANTA 9

| | | |
|---|--|---|
|  | PROYECTO | ACTIVIDAD ARQUEOLÓGICA PREVENTIVA EN CALLE LAS MINAS, 74, SABIOTE (JAÉN). |
| | FECHA | DICIEMBRE 2022 |
| | ESCALA | GRÁFICA |
| | PLANO | SONDEO 1. PLANTAS 7, 8 Y 9. |
| | Nº | 3 |
| ARQUEÓLOGOS | PRINCIPALES: JUAN GARCÍA WAGNER FRANCISCO MARTÍNEZ FERNÁNDEZ FRANCISCO MONJE RUIZ | |
| | PRINCIPALES: GABRIEL CARVAJAL GARCÍA | |

Juan García Wagner, Francisco Monje Ruiz, Ana I. Martínez y Francisco Martínez Fernández.
ACTIVIDAD ARQUEOLÓGICA PREVENTIVA EN CALLE LAS MINAS Nº 74, SABIOTE (JAÉN)





| | | |
|---|---|------------------------------|
|  | PROYECTO: ACTIVIDAD ARQUEOLÓGICA PREVENTIVA EN CALLE LAS MINAS, 74, SABIOTE (JAÉN). | FECHA: DICIEMBRE 2.022 |
| | PLANO: PERFILES NOROESTE Y SURESTE. | ESCALA: GRÁFICA |
| ANÁLISIS COORDINADOR: JUAN GARCÍA WAGNER FRANCISCO MARTÍNEZ FERNÁNDEZ FRANCISCO MONJE RUIZ | RESPONSABLE: GABRIEL CARVAJAL GARCÍA | |

FOTOGRAFÍAS



Foto 1

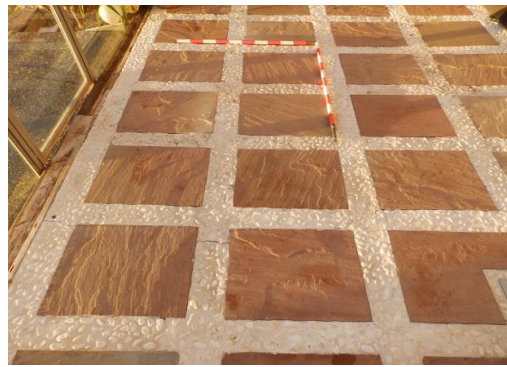


Foto 2



Foto 3



Foto 4



Foto 5



Foto 6



Foto 7



Foto 8

Juan García Wagner, Francisco Monje Ruiz, Ana I. Martínez y Francisco Martínez Fernández.
ACTIVIDAD ARQUEOLÓGICA PREVENTIVA EN CALLE LAS MINAS Nº 74, SABIOTE (JAÉN)



Foto 9



Foto 10



Foto 11



Foto 12



Foto 13



Foto 14



Foto 15



Foto 16

Juan García Wagner, Francisco Monje Ruiz, Ana I. Martínez y Francisco Martínez Fernández.
ACTIVIDAD ARQUEOLÓGICA PREVENTIVA EN CALLE LAS MINAS Nº 74, SABIOTE (JAÉN)



Foto 17



Foto 18



Foto 19



Foto 20



Foto 21



Foto 22



Foto 23



Foto 24



Foto 25



Foto 26

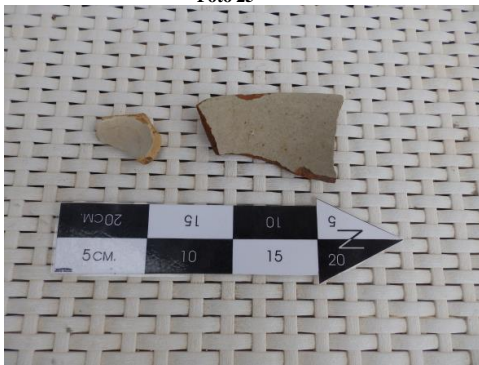


Foto 27



Foto 28



Foto 29



Foto 30



Foto 31



Foto 32



Foto 33



Foto 34



Foto 35



Foto 36



Foto 37

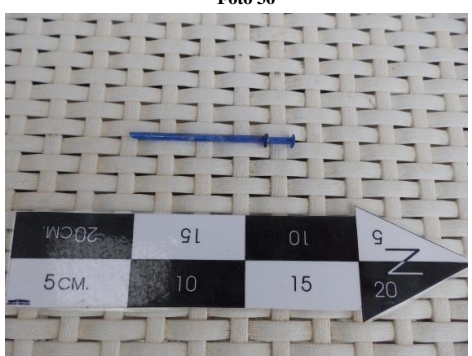


Foto 38



Foto 39



Foto 40



Foto 41