

ANUARIO ARQUEOLÓGICO DE ANDALUCÍA

2019

BORRADOR / DOCUMENTO PRE-PRINT

**A.A.P. EXCAVACIÓN ARQUEOLÓGICA EN LA ZONA
ARQUEOLÓGICA DEL POLIDEPORTIVO DE MARTOS (Z.A.P.M.), UE
21, PARCELA 56. MARTOS (JAÉN).**

ANTONIA M^a GARCÍA MARTÍN

Resumen: La excavación arqueológica realizada en la parcela 56 de la Zona Arqueológica del Polideportivo de Martos, UE 21, ha permitido documentar la presencia de un enterramiento infantil de época tardorromana, así como dos grandes fosas basurero probablemente emirales y tres silos colmatados en época islámica. Así como unas estructuras muy erosionadas relacionadas con la presencia de agua en la zona.

Abstract: The archaeological excavation made in the parcel 56 of the Archaeological Zone of the Martos Sports Center, UE 21, has documented the presence of a child burial from late roman time, as well as two large garbage dumps and three silos fill up in Islamic times. As well as some very eroded structures related to the presence of water in the area.

CARACTERÍSTICAS Y DELIMITACIÓN DEL ÁREA DE ESTUDIO

El solar se encuentra ubicado dentro del yacimiento arqueológico conocido como Polideportivo de Martos, localizado en el término municipal del mismo nombre, dentro de la UE 21, parcela 56, en Calle de la Estación, nº 29. En el área definida como del Ferrocarril, en Martos (Jaén).

Tiene una superficie de 209,66 m² (doscientos nueve con sesenta y seis metros cuadrados) y su referencia catastral de esta parcela es 4054137VG1745S0001ZB.

DESARROLLO DE LA INTERVENCIÓN ARQUEOLÓGICA

En cuanto al **desarrollo** de la excavación, una vez acabados los trabajos de desbroce, donde pudimos comprobar que en la zona sur del solar la base geológica estaba bastante alta, se procedió al planteamiento de los sondeos siguiendo un eje norte-sur, como estaba previsto en el Proyecto Arqueológico.

Las dimensiones de los sondeos, son de 4m x 5m el Corte 1 y 4m x 6m el Corte 2. Ocupando así el 20% de la superficie del solar.

Pasamos a describir cada uno de los sondeos excavados:

CORTE 1

Tiene planta rectangular y unas dimensiones de 4m x 5m, siendo el lado más corto el que va paralelo a la línea de fachada. Se localiza al norte de la propiedad.

Durante los trabajos de excavación del sondeo se han localizado dos unidades sedimentarias y varios complejos estructurales

Pasamos a describir las diferentes Unidades Estratigráficas:

U.E. 1:

Se trata del mismo nivel que cubre toda la parcela y que ya hemos descrito anteriormente. Es tierra de labor, de color marrón oscuro, con nódulos de calcáreos.

Contiene restos de raíces, cerámica común a torno, vidriados por ambas caras en tonos melados y verdes, teja y fauna. En general son restos de cerámicas pertenecientes a vajilla de mesa como unos fragmentos vidriados en color melado y verde pertenecientes a bordes de vajilla de mesa (plato o cuenco), probablemente islámicos y un fragmento de un borde en blanco estannífero decorado en el borde con una guirnalda azul. También hay restos de cerámica islámica de cocina de pastas grises

U.E. 2:

Es un nivel de tierra de color anaranjado que se encuentra sobre la base geológica. Contiene restos de tortas de tosca. Su textura es muy granulosa y suelta.

En cuanto al material cerámico, es muy escaso, encontramos fragmentos anaranjados y otros de pastas pardas pertenecientes a vajilla de cocina, también hallamos restos de fauna (molares de ovicápridos) y tejas de paredes muy gruesas, algunos con decoración incisa digital formando bandas onduladas longitudinales.

En la esquina SE del sondeo parece que cambia el color de la tierra, es de color marrón claro y no contiene restos de tosca. Así que se procedió a delimitar la zona, descubriendo la presencia de una estructura subterránea (C.E.2).

Al norte de esta última, en el perfil E del sondeo, hallamos lo que parecía un contenedor cerámico de gran tamaño hincado en la roca. Apenas conservaba altura y estaba fragmentado. Tenía una longitud de 0,86m. Es el C.E. 10.

Así mismo, al excavar esta unidad, ya en la base geológica, se documentó una estructura ovalada, excavada en la roca y cubierta por una losa cuadrangular de cerámica y dos grandes piedras también de forma cuadrangular. Esta estructura tiene una orientación NW-SE, es el C.E. 1.

Una vez llegados a la roca, se procedió a limpiar bien la base del sondeo, documentando mejor los complejos que ya hemos descrito. Y que pasamos a describir a continuación:

COMPLEJO ESTRUCTURAL 1:

Se trata de una estructura excavada en la base geológica, que, por su forma y cubierta, se ha identificado con una tumba. Hipótesis que se corroboró cuando fue excavada. Tiene una orientación NW-SE y forma ovalada. Está cubierta con varias losas de piedra de forma irregular y una losa de cerámica en la zona de la cabecera. Estas piedras van trabadas con restos de teja.

Hemos diferenciado las siguientes unidades:

- **U.E.C. 1:** Es la cubierta de la tumba.



Lám. 1. C.E. 1

- **U.E. 2:** Es un nivel de colmatación que rellena el complejo estructural. Está formado por un estrato de tierra de color marrón oscuro. No contiene cerámica y cubre los restos óseos del individuo enterrado en el interior.

- **U.E.C. 3:** Se trata de la fosa de inhumación que contiene los restos del difunto. Esta estructura tiene forma ovalada y está formada por una fosa antropomorfa, donde iría colocado el cuerpo y una prefosa donde se encajarían las piedras que forma la cubierta del enterramiento (U.E.C. 1).

La fosa contiene los restos óseos un individuo infantil, en posición decúbito supino. Aunque le faltan muchos huesos debido a la fragilidad de los mismos. Parece que tenía la pierna derecha flexionada hacia el interior. La cabeza estaría situada en el lado NW de la tumba, de modo que estaría mirando hacia el SE.

Por las características de la sepultura y el hecho de que en la zona han salido más tumbas similares adscritas a época tardorromana, parece que el complejo se situaría cronológicamente en este momento.



Láms. 2 y 3. C.E. 1. U.E.C.3. Prefosa y fosa de inhumación con el cuerpo decúbite supino orientado hacia el SE. Tumba excavada (en la segunda imagen, la fotografía está tomada desde el lado este).

COMPLEJO ESTRUCTURAL 2:

Este complejo se ha excavado en dos fases. La primera es la que corresponde a su localización en el Corte 1 y la segunda es la ampliación posterior hacia el Corte 2. A la ampliación la he denominado **C.E. 2-B**, siendo la zona excavada en la primera fase el **C.E. 2-A**.

En primer lugar, pasaremos a describir el **C.E. 2-A**.

Se trata de una estructura subterránea localizada en la zona SE del sondeo. Tiene una orientación norte-sur.

Durante la excavación de este complejo se han documentado las siguientes unidades estratigráficas:

- **U.E.1:** Nivel postdeposicional de tierra marrón claro, de textura arenosa y con presencia de carbones.

En cuanto al material cerámico que contiene hemos de decir que predomina la cerámica a torno, de pastas anaranjadas y grises de cocina. Así como fragmentos de pastas naranjas y paredes gruesas pertenecientes a un contenedor de grandes dimensiones.

También hay abundancia de teja de paredes gruesas con señales de exposición al fuego, así como restos de fauna con predominio de huesos largos con marcas de corte, y algunos aparecen quemados, también hallamos un trozo de cuerno, seguramente de vacuno y presencia de malacofauna.



Lám. 4. Muestras de material de construcción

- **U.E. 2:** Nivel de tierra negra cenicienta con presencia de carbones. Tiene textura arenosa y suelta y una potencia de 0,27m.

Encontramos cerámicas de pastas anaranjadas, claras y grises de cocina. Podemos destacar, entre otros, un fragmento con una línea incisa formando una onda en la pared de un recipiente de pasta clara y decantada, también hallamos bases planas de pastas grises pertenecientes a vajilla de cocina, así como un fragmento de cazuela con asa que parte de

la boca; un fragmento de disco de horno y un asa de pasta anaranjada perteneciente a un jarro o jarra. También destaca un fragmento de cerámica de pasta marrón y gris, con muestras de exposición al fuego, que presenta un motivo vegetal inciso.

Algunos fragmentos de teja presentan motivos decorativos consistentes en bandas incisas longitudinales, formando ondas, hechas con los dedos cuando la pasta aún estaba húmeda.



Lám. 5. Muestras de teja hallados en este nivel donde observamos las bandas onduladas que recorren la teja longitudinalmente.

- **U.E. 3:** Nivel de tierra negra cenicienta con presencia de carbones, fauna, teja, cerámica común a torno, de pastas anaranjadas como un borde de jarro o jarra lobulado y bases planas de cocina de época emiral.

Los restos materiales que aparecen en esta unidad son muy similares a los que encontramos en la unidad anterior, aunque hay menos cantidad. Sin embargo, también hemos hallado un fragmento de tégula y hay menos presencia de fauna.

- **U.E. 4:** Este nivel se encuentra al oeste y a la misma altura de la unidad anterior (U.E. 3). Tiene un color marrón anaranjado, con una textura granulosa y suelta. Se encuentra junto a la pared oeste del complejo, motivo por el cual contiene tantos nódulos calcáreos. El material que contiene es similar a lo que está saliendo en las unidades anteriores: fauna, donde hallamos mandíbulas con dentadura de ovicápridos, teja, cerámica común de pastas claras, anaranjadas y grises de cocina con bases planas, un pequeño fragmento de sigillata y restos de recipientes de almacenaje de pastas anaranjadas claras.

- **U.E. 5:** Nivel de tierra de color negro blanquecino, de textura granulosa pero más compactada. Se encuentra debajo de las unidades 3 y 4. Tiene una potencia de 0,52m.

En este estrato hallamos caída de la roca, procedente de la cubierta del complejo. Apenas aparece material y este es semejante al que venimos encontrando durante la excavación del mismo. También contiene muchos guijarros de tosca, seguramente debido a la presencia de la caída de esta en el lado oeste del complejo y debajo de la U.E. 4.

- **U.E. 6:** Esta unidad se localiza debajo de la caída de la techumbre del complejo. Es de color marrón blanquecino, ya que se localiza sobre la base geológica y debajo del derrumbe de la techumbre abovedada excavada en la roca.

No contiene apenas material, y el que hemos hallado está hecho a torno, así como algún fragmento de ladrillo o pared gruesa de un contenedor cerámico. No encontramos material prehistórico que nos pudiera indicar que este complejo funcionó en este momento y fuera reutilizado posteriormente.

- **U.E.C. 7:** Se trata de la fosa del complejo. Tiene forma ovalada irregular, y sección acampanada. Parece que la cubierta era más cerrada, de forma abovedada, pero en un momento posterior a su construcción se desmoronó hacia el interior quedando la estructura inutilizada. Tiene una potencia de 1,50m.

C.E. 2-B:

Una vez hecha la inspección técnica por parte del Arqueólogo Inspector, se procedió, a indicación de este, a la realización de la excavación arqueológica en extensión de toda la parcela.

De este modo, se comprobó que el C.E. 2 continuaba hacia el sur, coincidiendo su límite con el C.E. 3, detectado en la esquina NE del Corte 2, y que posteriormente describiremos.

En principio excavamos una sección para determinar la estratigrafía, comprobando que coincidía con la del C.E. 2-A. Los estratos tienen una inclinación de norte a sur. Una vez documentada hasta la base geológica, se procedió a excavarla en su totalidad.

Así pues, como ya hemos apuntado más arriba, al complejo estructural 2, ya excavado, lo denominamos C.E. 2-A y a la ampliación del mismo, incluido el C.E. 3, lo hemos llamado C.E. 2-B. A continuación, procedemos a describirlo.

- **U.E. 1:** Nivel postdeposicional de tierra de color marrón anaranjado muy suelto y de textura arenosa. Tiene una potencia de 0,40m.

Contiene restos materiales de cerámica a torno y torneta, sobre todo muy quemadas, fragmentos de paredes gruesas de contenedores cerámicos, teja y restos de fauna.

- **U.E. 2:** Se trata de un estrato de tierra negra cenicienta, con muchos carbones. Tiene una potencia de 0.40m.

Al igual que en la unidad anterior, encontramos cerámica a torno de pastas anaranjadas y claras de cocción oxidante, a mano de cocción reductora, bases y bordes de ollas, unos fragmentos de discos-tapaderas y fauna. Las bases que encontramos son todas planas. También hallamos la presencia de asas que salen del borde típicos de los materiales emirales. Fauna con molares de ovicápridos, por el tamaño de algunos, podrían ser de vacuno.

● **U.E. 3:** Se trata de un nivel deposicional de tierra de color ceniciento, con restos de carbones, ceniza y tierra quemada, así como de tosca. Su textura es granulosa y suelta. Tiene una potencia media de 0,40m.

Encontramos el mismo tipo de material cerámico que venimos hallando en todos los niveles excavados, fragmentos de ollas, cazuelas..., así como restos de fauna y un fragmento de la piquera de un candil que podría adscribirse a época emiral o califal, ya que parece ser una piquera larga.

Destaca la presencia de una jarra de cocción reductora y pasta gris que se conserva casi completa.



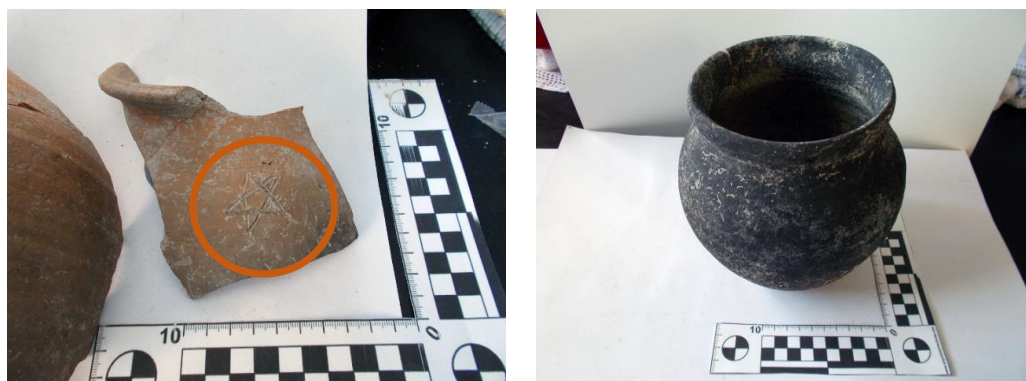
Lám. 6. Jarra encontrada en esta unidad.

● **U.E. 4:** Nivel deposicional de tierra cenicienta, muy suelta. Tiene una potencia aproximada de 0.50m.

Seguimos encontrando el mismo tipo de material que en el resto de las unidades, cerámica a torno, de cocción oxidante, y a torneta de cocción reductora, bases planas, fragmentos gruesos de paredes de contenedores y fauna.

Destaca la presencia de un fragmento de cerámica de pasta anaranjada y decantada que forma parte de un recipiente de almacenaje, con líneas horizontales en la panza y con asa que arranca de la boca, tiene incisa una estrella de seis puntas en el cuerpo. Podría tratarse de algo simbólico para purificar el contenido que podría haber albergado en su momento. También hemos hallado una hoja de hoz.

También hemos extraído una olla completa, hecha a torno, de pasta gris y marrón en el interior. Muestra evidencias de su uso culinario ya que está quemada en al exterior. Tiene borde redondeado hacia arriba y labio apuntado con tendencia entrante. Apenas tiene cuello, y el cuerpo troncocónico, marca una ligera carena por encima de la panza. Su base es plana. No presenta asas.



Láms. 7 y 8. Estrella de seis puntas grabada en la zona superior del cuerpo de la olla o marmita y olla encontrada completa con muestras e exposición al fuego.

● **U.E. 5:** Nivel deposicional de tierra de color negro muy cenicienta con muchos carbones y de textura granulosa y suelta. Tiene una potencia aproximada de 0.30m.

Seguimos encontrando material cerámico a torno, de cocción oxidante, y a manotorneta, de cocción reductora. Bases planas y bordes, de ollas y todas quemadas. Encontramos, así mismo, unos fragmentos de tinajas de paredes gruesas consistentes en un borde exvasado plano de gran tamaño y un fragmento de pared de tinaja con un cordón formando una trenza en la zona de unión.

● **U.E. 6:** Nivel de muy poca potencia que se encuentra sobre la base geológica. En este estrato hallamos un fragmento de cazuela con el borde vuelto hacia fuera y labio redondeado, asa que parte de la boca y cierra cerca de la base que es plan, pasta gris y muestras de haber estado expuesta al fuego por su uso culinario. También hallamos bordes de ollas de pastas grises, bordes redondeados hacia fuera y labios redondeados, fragmentos de jarros o jarras de pastas claras con bordes trilobulados de servicio de mesa. Las bases que aparecen son todas planas. Fragmentos amorfos de pastas anaranjadas, grises y marrones. Material de construcción semejante a lo que venimos describiendo en las unidades anteriores.

● **U.E.C. 7:** Se trata de la fosa que forma el complejo. Tiene una potencia de 1.80m.

Es la continuación de la U.E.C. 7 del C.E. 2-A, de modo que se trata de la misma unidad construida. En su totalidad tiene forma geminada y sección acampanada, ya que va abriendo conforme vamos bajando de nivel. Aunque de forma irregular, ya que aprovecha el silo anterior (C.E. 9) y corta la base en forma de zanja en el espacio B. Ambos espacios se comunican a través de un escalón.



Lám. 9. Vista general del C.E. 2 y del C.E. 9

Una vez documentadas las unidades sedimentarias, pensamos que este complejo podría tratarse de una balsa, ya que los estratos que encontramos son arenosos y de un color oscuro que recuerda a los niveles de colmatación progresiva de este tipo de estructuras.

Se ha barajado la hipótesis de que en principio el C.E. 2-A era una estructura de almacenamiento excavado en la roca, con techumbre abovedada. Sin embargo, cuando esta se desmoronó hacia el interior del complejo, dicha estructura quedó inutilizada.

Posteriormente, se ampliaría hacia el sur rompiendo un silo (C.E. 9) situado al oeste del complejo, construyendo una alberca o balsa para el almacenamiento de agua, ya que la zona es rica en arroyos y se ha utilizado como zona hortícola desde antiguo. Una vez abandonada, se utilizó como vertedero, aunque, por los niveles tan fangosos que presenta, parece que aún tenía agua durante esta última etapa de funcionamiento, razón por la cual, los materiales que encontramos están tan negros.

Los fragmentos cerámicos encontrados no tienen señales de rodamiento, de modo que parece que se depositaron allí una vez rotos, incluso algunos se fragmentaron al caer en el interior de la balsa. Así encontramos vajilla de mesa, cerámica hecha a torno con cocción oxidante, no hay vidriados; sin embargo, predominan las cerámicas de cocción reductora, unas están hechas a torno y otras a torneta, identificadas en un examen superficial, con cerámica de cocina, ollas, cazuelas... Se han documentado también, fragmentos gruesos de paredes de grandes contenedores, seguramente tinajas, así como restos de tejas y restos de fauna.

Por sus formas y fabricación, parece que se ubican en época emiral. En la zona inmediata se han documentado varias fosas de este momento, por lo que la hipótesis planteada parece viable.

Durante la excavación arqueológica de este complejo documentamos la presencia de una estructura subterránea, rota por la construcción de la ampliación sur del complejo, a esta estructura la hemos denominado C.E. 9.

COMPLEJO ESTRUCTURAL 9:

Se trata de una estructura subterránea localizada junto a la pared oeste del C.E. 2-B. Tiene forma acampanada y a una altura aproximada de 0.50m desde la base, se han documentado, en la pared conservada, unos pequeños orificios que pudieron haber servido para insertar unos travesaños con objeto de colgar alimentos.

Debido a la presencia de un fragmento curvo de cerámica, hecho a mano o torneta, de pasta gris y que parte del arranque de la base de tendencia convexa, que hemos hallado en la base del complejo, podríamos adscribir esta estructura a época prehistórica, pero el fragmento hallado también podría ser emiral ya que no conserva base, ni borde. Además, los silos que hallamos en la zona son islámicos. Lo que sí podemos asegurar que es anterior a la construcción del C.E. 2-B.

COMPLEJO ESTRUCTURAL 10:

Se encuentra sobre la base geológica e inserto en el perfil este del Corte 1, en el extremo norte del mismo.

Al principio solo se veía lo que parecía parte de un gran contenedor con las paredes fragmentadas y del que apenas se conservaba la altura del cuerpo. El resto se introducía en el perfil.

Por indicación del Arqueólogo Inspector, se abrió el perfil del sondeo por ese lado para documentar en su totalidad todo el contenedor. Sin embargo, cuando se procedió a su excavación, pudimos comprobar que tenía planta ligeramente ovalada, orientada de norte a sur, con un diámetro de 1.64m x 1.47m y una altura conservada de 0,14m.

Además, cierra con unas piedras por su costado este, aunque no llega a cerrar del todo por este lado, estando el resto de la estructura delimitada por cerámica de paredes gruesas. En su interior se halló tierra quemada y carbones, de los que se ha tomado muestras. Apenas tiene potencia. También contiene restos de teja sobre las paredes.

La hipótesis que barajamos como más plausible es que se trata de un tannur para cocer el pan. De hecho, hemos recogido fragmentos de disco de horno en las estructuras

aledañas. Así como una gran cantidad de tejas de gran tamaño, paredes aplanadas y señales de exposición al fuego.



Lám. 10. C.E. 10

CORTE 2:

Este sondeo se localiza al sur del primero. Tiene unas dimensiones de 4 x 6m y una orientación N-S. Siendo el lado más corto el que va paralelo a la línea de fondo.

Tan solo se ha documentado una unidad sedimentaria debido a que la base geológica está bastante alta en esta zona.

El material que contiene es cerámica común a torno, y algunos vidriados en tonos melados con chorreones de manganeso y un fragmento almohade con decoración en almagra formando bandas y una retícula. Bases planas e gran tamaño, fragmentos de recipientes cerámicos muy porosos, de pastas claras, anaranjadas y grises; teja y algo de fauna. También hemos hallado una moneda, en la zona norte del sondeo, de cobre y doblada. Debido a su mal estado no se puede adscribir a ninguna época.

En la esquina NE del corte, hemos localizado parte de una estructura subterránea, sin apenas material y con muy poca potencia. La hemos denominado **Complejo**

Estructural 3:

Este se encuentra relleno de tierra de labor de color marrón anaranjado. Sin embargo, al realizar la excavación en extensión de los sondeos y complejos estructurales,

comprobamos que este complejo se unía al Complejo Estructural 2 del Corte 1. Por lo tanto, pasó a denominarse **Complejo Estructural 2-B**, y que ya hemos descrito en el apartado del Corte 1.

Al igual que en el primer sondeo, la base geológica es muy irregular, y aparecen varias formas que podrían identificarse con huellas de cultivo.

Una vez finalizada la excavación del sondeo, a instancias del Arqueólogo Inspector, se procedió a excavar la parcela en extensión, documentando la presencia de otras estructuras que vamos a describir a continuación.

COMPLEJO ESTRUCTURAL 4:



Lám. 11. C.E. 4

Estructura excavada en el sustrato geológico, tiene forma geminada y una orientación E-W. Se encuentra a la entrada del solar, paralela a la línea de fachada, con una

longitud, documentada en planta, de unos 6.50m y una anchura máxima, también documentada en planta, de 1,80m.

Se han documentado cinco unidades estratigráficas:

- **U.E. 1:** Se trata de un paquete postdeposicional de tierra marrón con nódulos de cal.

En cuanto al tipo de material que contiene, encontramos restos de teja, algunos de ellos con decoración incisa formando bandas longitudinales onduladas; fragmentos gruesos de paredes de grandes contenedores, un fragmento de cerámica a torno de pasta amarillenta, con decoración horizontal impresa formando ondas, de época islámica, cerámica común a torno, un fragmento de lo que parece tégula, otro fragmento de un disco-tapadera, o disco de horno de época emiral. Así como restos de fauna, entre ellos un cuerno pequeño.

- **U.E. 2:** Nivel postdeposicional de color marrón anaranjado, con restos de tosca y carbones.

Contiene restos materiales de tejas, fragmentos gruesos de paredes de grandes contenedores, un fragmento de lo que parece tégula, fauna, cerámica a mano de cocción reductora, a torno de pastas rojizas y cocción oxidante. Destaca un fragmento de jarro con decoración digital en almagra, seguramente califal.

- **U.E. 3:** Nivel deposicional de color marrón con muchos carbones y nódulos calcáreos. Tiene una textura arenosa y muy suelta.

Encontramos material a torno de pastas anaranjadas y cocción oxidante y también fragmentos de cerámicas de cocina de pastas grises como una marmita que conserva el arranque del asa en el borde, fauna y material de construcción. Todos ellos de época islámica.

- **U.E. 4:** Estrato deposicional de color marrón blanquecino con muchos nódulos calcáreos y carbones. Tiene una textura granulosa y muy suelta y una potencia de unos 0,50m.

En este nivel, detectamos la caída de parte de la techumbre del complejo por su lado sur.

El material que aparece viene siendo el mismo que encontramos en las demás unidades, cerámica a torno de pasta rojiza, bizcochada, pastas de color pardo y de cocción reductora. Encontramos el cuerpo de un recipiente de pasta gris pero que, en la zona de unión con el cuello o el borde, deja al descubierto su color rojizo formando dos líneas rojizas horizontales que rodean al recipiente por este lado. Muchas cerámicas presentan huellas de haber estado expuestas al fuego.

- **U.E. 5:** Nivel deposicional de color marrón blanquecino. Textura granulosa y suelta.

Esta unidad se encuentra sobre la base geológica y apenas contiene cerámica.

- **U.E.C. 6:** Fosa del complejo. Tiene paredes cóncavas.

Como conclusión a este complejo, podemos decir que es una estructura subterránea, con la base irregular, lo que nos hace pensar que se podría tratar de un aljibe o una balsa con cubierta abovedada excavada en la misma roca, más que una estructura de almacenamiento, y que cuando se cayó parte de la techumbre, quedó inutilizado, de modo que se reutilizó como vertedero, al igual que el C.E. 2.

Por el tipo de material que contiene parece que es posterior al C.E. 2, ya que parece que algunos fragmentos podrían ser califales.

COMPLEJO ESTRUCTURAL 5:

Estructura subterránea localizada en la zona oeste de la parcela, por encima del C.E. 4.

Se trata de un silo con boca circular con un diámetro muy pequeño que se va ensanchando conforme va bajando en profundidad, hasta llegar a 2,00m. Su sección es acampanada.

Durante su excavación se han documentado tres unidades donde encontramos poco material, en la primera hay parte de una gran piedra que podría haber servido para tapar este silo cuando estaba funcionando para guardar los alimentos y el grano. En sus paredes tiene restos de agujeros pequeños que podrían haber servido para colocar palos con el fin de colgar alimentos.

Entre los materiales que hemos hallado destaca la presencia de un fragmento de piqueta emiral o califal, y un fragmento de tégula, así como una base de paredes muy gruesas de una vasija.

Desconocemos su momento de construcción, pero sí sabemos que se colmató en época islámica. Y por el tipo de material que contiene podría haberse construido también en esta época.

COMPLEJO ESTRUCTURAL 6:

Se trata de una mancha más o menos semicircular, con apenas unos centímetros de potencia.

Se ha detectado una sola unidad estratigráfica que prácticamente coincide con la misma unidad general de la parcela.

En cuanto a su posible funcionalidad, no podemos asignarle ninguna con certeza. Ya que incluso ni siquiera parece que realmente se trate de una estructura subterránea debido a que no tiene apenas potencia, que por otro lado puede deberse a la erosión del terreno.

Desde este complejo hacia el norte, parece partir una canalización (C.E. 7), lo que nos podría indicar que pudiera tratarse de una estructura muy erosionada de captación de agua y sin apenas profundidad o bien, de un abrevadero para los animales. Incluso la huella de un cultivo arborícola.

Hay que señalar que, en este complejo, la base geológica adquiere un color más oscuro que en el resto de la parcela, lo que nos indicaría que habría estado cubierta de agua.

COMPLEJO ESTRUCTURAL 7:

Se trata de una estructura longitudinal que recorre el solar de sur a norte, partiendo del C.E. 6.

Debido a la erosión del terreno, no tiene mucha potencia y en algunos tramos se encuentra más alta, de modo que parece cortada por la base geológica. Al igual que ocurre con el C.E. 6, esta estructura apenas tiene potencia y la base geológica de su interior es más oscura que en el resto de la parcela. Lo que nos indica que estaría relacionada con la conducción de agua, incluso que la mayor parte de su superficie estuviera excavada sobre la tierra que cubría este espacio.

COMPLEJO ESTRUCTURAL 8:

Se trata de un silo excavado en la base geológica, muy estrecho en su boca pero va ensanchando conforma va bajando de profundidad, tiene forma acampanada. Es semejante al C.E. 5 y seguramente de la misma época. Presenta material islámico.

Una vez documentadas todas las estructuras, se procedió a su cubrición con tela geotextil.



Lám. 12. Vista general de la parcela desde el sur.

DEFINICION Y DISCRIPCION DE LAS FASES DETECTADAS

Una vez descritos los resultados de la actuación arqueológica podemos definir varias fases de ocupación en el solar y que pasamos a describir a continuación:

- **ETAPA PREHISTÓRICA:** De este momento, tenemos un silo, roto por una estructura de época posterior. Es el C.E.9, en su base se ha hallado material cerámico que podría ser del Cobre, aunque también podría ser emiral, ya que no conserva base ni borde. Además, su forma es muy similar a los otros dos silos documentados. No obstante, sería anterior al C.E.2, que lo rompe. En la parcela también se han excavado dos silos más, C.E. 5 y C.E. 8, pero estos presentan materiales de épocas posteriores, como algunos fragmentos de sigillata y tégula de época romana, mezclados con materiales de época islámica emiral y califal. Por tanto, pensamos que estos silos son de época islámica ya que se colmataron en este momento histórico, de modo que, lo más probable es que sean islámicos.

- **ETAPA ROMANA:** De esta fase, se han encontrado algunos fragmentos muy escasos de sigillata y algunas tégula, pero no estructuras asociadas a este momento.

- **ETAPA TARDORROMANA:** A este momento pertenece la presencia de una tumba infantil (C.E.1), de forma antropomorfa y con prefosa donde descansaban una cubierta de piedras y un fragmento de ladrillo o tégula. Está orientada hacia el SE.

En su interior se halló el cuerpo de un individuo infantil colocado de cúbito supino, con las manos cruzadas a la altura de la pelvis.

En parcelas situadas en la zona SW de esta manzana se han hallado varias tumbas de este mismo momento histórico, de modo que podemos situar el uso de este espacio durante esta fase como una necrópolis o lugar de enterramiento.

- **ETAPA MEDIVAL ISLÁMICA:** A este período pertenecen la mayor parte de los complejos excavados. Ya que el material que encontramos es fundamentalmente de este momento.

Sobre todo, en los dos grandes complejos, C.E.2 y C.E. 4, donde hemos recogido la mayor parte de material perteneciente a época emiral, aunque el C.E. 4, parece posterior ya que también contiene restos cerámicos califales.

Exceptuando los silos (C.E. 5 y C.E. 8), que ya hemos comentado más arriba, y el C.E. 10, asociado en principio a un tannur con una funcionalidad de tipo hornera de uso particular, el resto de estructuras están asociados a la presencia de agua, así nos lo dice el color de la roca más oscuro que el resto y los niveles cenicientos y fangosos de los complejos estructurales 2 y 4.

Por tanto, esta etapa es la más representada en el solar que estamos estudiando, aunque principalmente el material documentado es de época emiral, también lo hay de momentos posteriores islámicos rellenando los silos y el C.E. 4.

● **ETAPA CRISTIANA MODERNA Y CONTEMPORÁNEA:** No hemos documentado estructuras de estos momentos, tan solo huellas de cultivo y cerámicas pertenecientes seguramente a estas últimas fases.

Esto nos induce a pensar que, una vez que Martos pasó a manos cristianas, en 1228, este espacio se dedicó exclusivamente al cultivo, fundamentalmente de huertas, aprovechando la riqueza hídrica de la zona.

La última etapa documentada es la presente con la construcción de los viales y viviendas coincidiendo con la urbanización de este espacio desde mediados de los años 80 del pasado siglo XX.

BIBLIOGRAFÍA

▪ **BARBA COLMENERO, V.; NIETO RUIZ, A. y PLAZAS BELTRÁN, E.** (2006): Memoria de la Actividad Arqueológica Preventiva en la Urbanización U.E. 21 (Ferrocarril), Martos (Jaén): Control Arqueológico de los Movimientos de Tierras: red de saneamiento, Archivo de la Delegación Territorial de Cultura Jaén.

▪ **BARBA COLMENERO, V. FERNÁNDEZ ORDÓÑEZ, A.** INTERVENCIÓN ARQUEOLÓGICA PREVENTIVA EN LA C/ DE LA ESTACIÓN, 28 Y 30 DE MARTOS (JAÉN). Archivo de la Delegación Territorial de Jaén.

▪ **Boletín Oficial de la Junta de Andalucía- Histórico del BOJA.** ORDEN de 19 de mayo de 2003, por la que se resuelve inscribir, con carácter específico, en el Catálogo General del Patrimonio Histórico Andaluz, como Zona Arqueológica, el yacimiento denominado Polideportivo de Martos (Jaén). Boletín número 120 de 25/06/2003.

▪ **CORTÉS LÓPEZ, M.C.; LISALDE MARTÍNES, R.** “Resultados de la Intervención Arqueológica Preventiva en las parcelas 32, 33 de la Zona Arqueológica del Polideportivo de Martos. Revista ALDABA, agosto de 2014. Nº 3.

▪ **CORTÉS LÓPEZ, M^a del CARMEN** (2020). “MEMORIA PRELIMINAR DE LA INTERVENCIÓN ARQUEOLÓGICA PREVENTIVA A TRAVÉS DE CONTROL DE MOVIMIENTOS DE TIERRA EN CALLE CAMINO DE LOS AYOZOS Nº 27, Nº 29y Nº 31" de Martos (Jaén). Archivo de la Delegación Territorial de Cultura de Jaén.

▪ **CORTÉS MONTES, C.** Intervención Arqueológica Proyecto de Control de Movimientos de Tierras en c/ Camino de los Ayzos, 51-52, Martos (Jaén). Archivo de la Delegación Territorial de Cultura de Jaén.

▪ **GARCÍA MARTÍN, A.M.** (2019). Actividad Arqueológica Preventiva de Excavación Arqueológica en la Z.A.P.M., UE 21, parcela 96. Martos (Jaén). Archivo de la Delegación Territorial de Cultura de Jaén.

▪ **GUITÉRREZ LLORET, SONIA.** “Panes, hogazas y fogones portátiles. Dos formas cerámicas destinadas a la cocción del pan en Al-Andalus: el hornillo (Tännur) y el plato (Tābag). LVCENTVM, IX-X, 1990-91.

▪ **JUNTA DE ANDALUCÍA. Instituto Andaluz del Patrimonio Histórico. CONSEJERÍA DE CULTURA Y PATRIMONIO HISTÓRICO.** Patrimonio Histórico de Andalucía. Ficha del Polideportivo de Martos. Guía Digital del Patrimonio Cultural de Andalucía. Polideportivo de Martos.

▪ **LIZCANO, R.; CÁMARA, J. A.; RIQUELME, J. A.; CAÑABATE, M. L.; SÁNCHEZ, A.; AFONSO, J. A.** (1991-92). “El Polideportivo de Martos. Producción económica y símbolos de cohesión en un asentamiento del Neolítico Final en las campiñas del Alto Guadalquivir”. Cuadernos de Prehistoria de Granada 16-17, 5-101.

▪ **MARTÍNEZ CAVIRÓ, BALBINA.** “Cerámica hispanomusulmana”. Ed. El Viso, 1991.

▪ **NICÁS PERALES, J.; GONZÁLES HERRERA, A.; GARCÍA CUEVAS, M. F.** “Intervención Arqueológica Preventiva. U.E. 1 del Plan de Ordenación Urbana de Martos, solar 83, 84, 85, 86, 87, 88, 89 y 94. Zona Arqueológica del Polideportivo de Martos”. Anuario Arqueológico de Andalucía (2008). Pp. 3626 – 3636. Ed. JUNTA DE ANDALUCÍA. Consejería de Cultura.

▪ **NIETO RUÍZ, A.; PLAZAS BELTRÁN, E.** “Intervención Arqueológica Preventiva en la Avda. San Amador esquina C/Alfonso XII, Zona Arqueológica del Polideportivo de Martos (Jaén). Anuario Arqueológico de Andalucía 2006.

▪ **PGOU. Plan General de Ordenación Urbanística de Martos.** Normas Urbanísticas. Ayuntamiento de Martos. JUNTA DE ANDALUCÍA. Consejería de Medio Ambiente y Ordenación del Territorio. Dirección General de Urbanismo.

▪ **TORRES SORIA, MANUEL JESÚS.** “Intervención Arqueológica Preventiva en las parcelas 24 y 29 de la Unidad de Ejecución 21, de la Zona Arqueológica del Polideportivo de Martos”. Anuario Arqueológico de Andalucía (2008). Pp. 3902 – 3906. Ed. JUNTA DE ANDALUCÍA. Consejería de Cultura.

▪ **TORRES SORIA, M. J.; NAVARRO PÉREZ, M.; BARBA COLMENERO, V.; FERNÁNDEZ ORDÓÑEZ, A.** “Intervención Arqueológica Preventiva en la Vía Verde del Aceite S/N. en Martos”. Anuario Arqueológico de Andalucía (2008). Pp. 3907 – 3912. Ed. JUNTA DE ANDALUCÍA. Consejería de Cultura.