

ANUARIO ARQUEOLÓGICO DE ANDALUCÍA 2021



Junta de Andalucía

Consejería de Turismo, Cultura y Deporte

I.A.P EXCAVACION ARQUEOLOGICA MEDIANTE SONDEOS EN LA TORRE DE ALCÁZAR (JEREZ DEL MARQUESADO, GRANADA)

JOSÉ ABELLÁN SANTISTEBAN; JOSÉ MARÍA MARTÍN CIVANTOS; JORGE ROUCO COLLAZO; ROQUE MODREGO FERNÁNDEZ; CRISTINA CARRILLO MARTÍNEZ.

Resumen

La torre de Alcázar de Jerez del Marquesado (Granada) es uno de los elementos patrimoniales más conocidos del Marquesado del Zenete. Se trata de una torre de alquería del s.XIV que posee gran integridad y valor histórico en el territorio del municipio. Este trabajo muestra la intervención realizada en el marco de Programa provincial de conservación y uso del patrimonio arqueológico y paleontológico rural (PPCPA) 2020 con el que se llevó a cabo la intervención a finales del año 2021. La intervención arqueológica mediante sondeos reveló interesante información acerca del pasado del yacimiento, así como nuevos datos acerca del poblamiento en el municipio.

Palabras Clave:

Excavación Arqueológica, Torre de Alquería, Marquesado del Zenete, Arqueología Medieval, Periodo Nazarí, Edad del Cobre.

Abstract

The Alcázar Tower in Jerez del Marquesado (Granada) is one of the best known heritage elements of the Marquesado del Zenete. It is a 14th century farmhouse tower that has great integrity and historical value in the territory of the municipality. This work shows the intervention carried out within the framework of the Provincial Programme for the Conservation and Use of Rural Archaeological and Palaeontological Heritage (PPCPA) 2020, with which the intervention was carried out at the end of the year 2021. The archaeological intervention by means of probing revealed interesting information about the past of the site as well as new data about the settlement of the municipality.

Keywords:

Archaeological Excavation, Alquería Tower, Marquesado del Zenete, Medieval Archaeology, Nasrid Period, Copper Age.

| | |
|---|---|
| Título: | I.A.P. de Excavación arqueológica mediante sondeos en la Torre de Alcázar (Jérez del Marquesado, Granada) |
| 1. Dirección de la actividad arqueológica | José Abellán Santisteban |
| 2. Provincia | Granada |
| 3. Municipio | Jérez del Marquesado |
| 4. Ubicación | Granada |
| 5. Clasificación | Excavación arqueológica Extensiva. |
| 6. Modalidad | Actividad arqueológica puntual. |
| 7. Nombre PGI | - |
| 8. Fecha Resolución / Declaración responsable | 21/09/2021 |
| 9. Fecha de inicio de la actividad | 21/09/2021 |
| 10. Fecha de finalización de la actividad | 01/10/2021 |
| 11. Identificación de Patrimonio Arqueológico | SI |

1. Introducción y justificación de la actividad

Jérez del Marquesado es una de las villas más conocidas y pobladas del Marquesado del Zenete. El poblamiento en el municipio se tiene constatado ya desde la prehistoria. En las faldas de Sierra Nevada encontramos multitud de yacimientos que atestiguan el poblamiento de este al menos la época prehistórica.

La intervención que presentamos en este escrito supone el primer ejemplo de intervención arqueológica oficial llevada a cabo en el municipio, en la conocida como la torre de Alcázar. Este elemento defensivo es uno de los elementos patrimoniales más importantes de este pueblo, encontrándose incluso su imagen en el propio escudo municipal. Es por ello por lo que supone un lugar identitario y simbólico para los jerezanos. Asimismo, la torre, ocupa un lugar fundamental dentro del territorio. Se encontraba justo en el terreno al este del Arroyo de Jerez, alzándose por encima de otros bienes como lo eran el castillo y el resto de los yacimientos que se encuentran al norte y al este de esta (Fig.1).

Comprender la situación de la torre conlleva irremediabilmente comprender su génesis. Ya en época medieval y antes de la construcción de dicha torre; en Jérez había plenamente articulados dos grupos o núcleos de población (Martín, 2004, p.231). El de Alcázar, habitado por los indígenas; y el de Xérez (la actual Jérez), de posterior poblamiento musulmán. Las dos poblaciones, aun sin mezclarse (seguramente por motivos étnicos o religiosos), se mantuvieron hasta la conquista castellana de una forma estable. En este momento la torre de Alcázar aún no habría sido construida por lo que tendríamos dos alquerías plenamente diferenciadas que funcionarían en conjunto y compartirían recursos naturales tales como el agua.

Poco a poco se irá trasvasando la población de Alcázar a Xérez, que se conformaría ya en el siglo XII como una de las principales Alquerías de la zona, que junto a sus fértiles y productivas tierras y a su cómoda situación defensiva, la situaban en una posición privilegiada respecto a las demás. Posteriormente, y poco a poco, el pueblo de Alcázar iría menguando y sus gentes acabarían desplazándose a Jérez. Ya en 1549 se llevaría a cabo el empadronamiento de los bienes moriscos del lugar de Alcázar (Espinar M. 2017: 11). Tras la expulsión de los moriscos que en 1578 quedó completamente conformada una población cristiana en el territorio del Zenete del s. XVI. En este momento, debido a los escasos recursos humanos tras la rebelión, Alcázar se fue convirtiendo en una vasta área de cultivo, que ha quedado fosilizada hasta nuestros días, manteniendo el topónimo de “Los Caserones”, como recuerdo del poblamiento en esta zona.

2. Ubicación

Se sitúa en la cara norte de Sierra Nevada, en la comarca de Guadix. Aun encontrándose tan cerca de Sierra Nevada, próxima al barranco de Jérez las laderas del piedemonte, caen en fuerte desnivel, otorgando al municipio de Jérez una orografía llana, propia de los entornos de vega característicos de la zona. Jerez del Marquesado es la población más oriental del marquesado del Zenete, en la cara norte de Sierra Nevada. Se encuentra entre los términos municipales de Lanteira (al este) Albuñán (al norte) y Lugros (al Oeste).

Su término municipal actualmente posee una forma alargada en dirección norte sur que delimita dos espacios plenamente diferenciados. Por una parte, el espacio productivo caracterizado por las zonas de Vega, en su zona norte, y por otra el espacio dominado por el entorno natural del parque de Sierra Nevada, en las laderas de esta al sur.

Son varios los afluentes y ríos que configuran la morfología del municipio de Jérez del Marquesado. Al oeste, el Arroyo Bernal discurre en dirección suroeste noreste, hasta juntarse con el otro de los ríos que forman el conocido como Río Guadix (tributario del río Verde ya su vez del río Fardes).

Al este, y gracias a la concurrencia del río Alcázar y del río Alhorí; Jérez queda demarcado por el barranco del pueblo, o el barranco del Arroyo de Jérez. De esta manera, la población y la mayor parte del espacio productivo de la misma se encuentra distribuido en la zona norte del municipio extendiéndose en espacios de Vega con sistemas de regadío históricos perfectamente caracterizados. (Abellán J., Ramos B., Martín, J.M., 2022) (Abellán Santisteban, Ramos Rodríguez, & Martín Civantos, 2022)

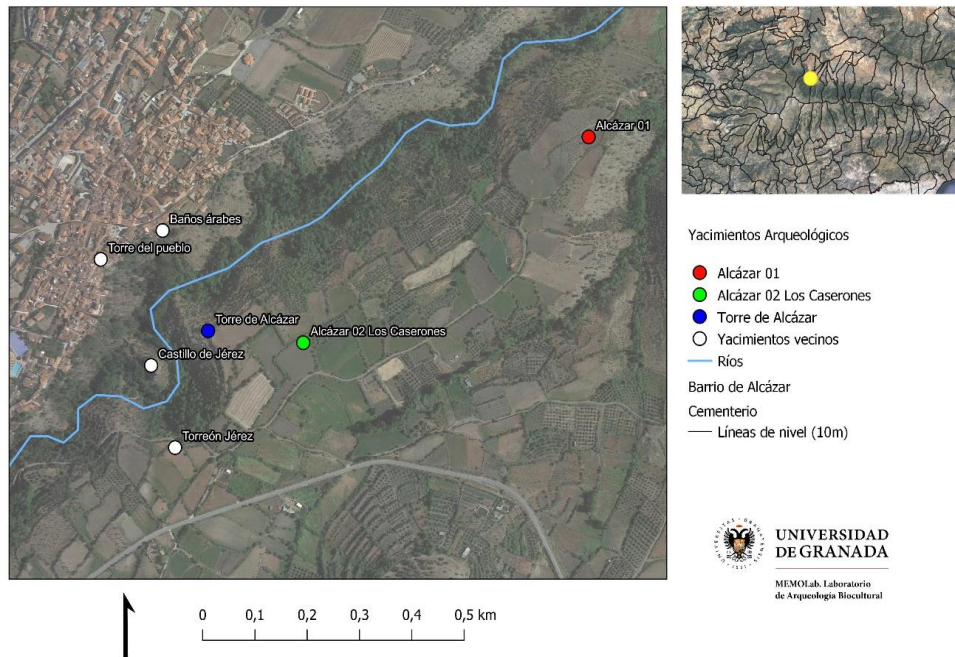


Figura 1 Plano de ubicación de la torre con los yacimientos arqueológicos vecinos

El agua ha sido precisamente y desde la antigüedad, uno de los elementos que ha caracterizado el poblamiento del municipio. Jérez se nutre de la Acequia que cruza el pueblo y da agua a los Jerezanos a través de sus numerosas fuentes, que se recargan gracias al agua de las laderas de Sierra Nevada.

Tanto es así que el objeto mismo de estudio que aquí presentamos posee una acequia que históricamente bebe de un brazal que ríe que actualmente la zona de la Vega del pago de Alcázar. Es importante destacar estas cuestiones para comprender lo profundo que han fosilizado dichos sistemas de regadío dentro de la morfología del municipio. Como veremos este tipo de poblamiento se encontraba bien caracterizado y se encontraba documentado en lo que parecen ser hábitats dispersos a lo largo del municipio. El municipio de Jérez se encontraba poblado ya desde la prehistoria. Podemos encontrar diversos yacimientos que constatan la existencia de poblaciones pasadas y su paso por la historia de Jérez del Marquesado. El Peñón de Alrután, de origen Ibero-Romano

(González *et al*, 1997, p.187), el Castillo de Jerez (s. XII) (Martín *et al*, 1999 p. 282), los (Ruiz Pérez, 2006) baños de árabes (s. X) (Ruiz, R. 2006) o las minas de Santa Constanza (s. XX) suponen una muestra del rico patrimonio arqueológico del municipio (Martín, 2007, pp. 50–68).

3. Objetivos.

Esta intervención partía de la premisa en la consecución de los siguientes objetivos:

- Aportar información histórica sobre la Torre de Alcázar y la comarca del Zenete.
- Hacer accesible la planta baja de la torre a través de la antigua puerta y sacar a la luz algunos de los restos más interesantes para poder tener una lectura lo más completa posible, haciendo comprensible tanto la planta y su entorno.
- Promover la puesta en valor y restauración de la torre para su conservación y el disfrute por parte de la ciudadanía aplicando las nuevas tecnologías para la divulgación y accesibilidad.
- Promover la participación ciudadana y la concienciación sobre la importancia del patrimonio cultural como motor del desarrollo social, cultural y económico de la localidad.

Toda la información arqueológica recogida en la misma servirá de gran manera para acometer el futuro proyecto de restauración en la torre. Tras la intervención arqueológica, se han cumplido la totalidad de los objetivos a excepción de los que tienen que ver con los de el acceso y adecuación. Estos tendrán su génesis en futuras intervenciones de otra naturaleza e índole más arquitectónica.

4. Metodología y técnicas empleadas

La metodología utilizada en las intervenciones se adecua con la metodología de documentación científica moderna utilizada en arqueología. En el caso de la excavación en la Torre de Alcázar, la técnica de documentación y análisis aplicados en los sondeos parten de la génesis misma del concepto de estratigrafía arqueológica (Harris, 1991) y han estado sujetos a la aplicación de técnicas de excavación y registro plenamente definidas ya desde finales del siglo pasado (Carandini, 1997). Así mismo, se ha realizado una lectura de las estructuras emergentes en el interior de los paramentos de la torre, a fin de obtener una lectura en cuanto a la relación de estos, con los depósitos horizontales. Dicha parte de la intervención proviene de la propia disciplina de la Arqueología de la Arquitectura (Brogiolo, 2007; Parenti, 1988).

En suma, se han combinado de manera inseparable las técnicas de documentación en campo mediante la toma de fotografías y la realización de croquis y fichas, con la informatización post excavación del registro arqueológico. Esta información ha permitido crear una base documental y un corpus de datos primigenio sobre el que se podrán basar futuras intervenciones tanto en la propia torre; como en su entorno, ya que no se ha realizado ninguna intervención arqueológica previa en este BIC. El trabajo realizado se ha llevado a cabo clasificando una estructuración en tres niveles jerarquizados para su análisis, que eran de mayor a menor:

- Complejo Estructural (CE): conjunto de era articuladas entre sí que conforman un espacio físico con una funcionalidad determinada.
- Estructura (E): agrupación de UE's que cumplen una misma funcionalidad estructural.
- Unidad Estratigráfica (UE): elemento menor individualizable estratigráficamente a partir de su composición y su técnica constructiva

Todo este registro en campo se ha llevado a cabo en todo momento sirviéndose del apoyo topográfico y fotográfico. La aplicación de tecnologías Structure from Motion (SfM), ha permitido la caracterización de las estructuras de la torre, así como de los sondeos exteriores permitiendo, la generación de planos de gran precisión. Para llevar a cabo esta parte del trabajo se procedió a establecer en el entorno del yacimiento una red topográfica

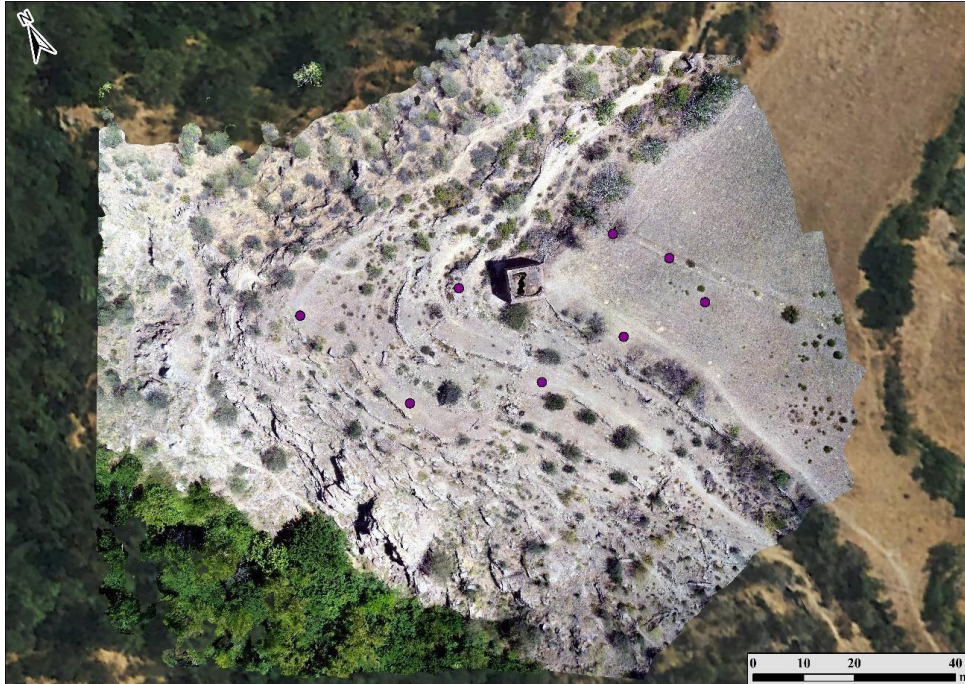


Figura 2 Red topográfica para la documentación fotogramétrica.

(Figura 2) dentro de un sistema de coordenadas absolutas, en este caso ETRS89 / UTM zona 30N. Esta red nos permite mayor libertad para trabajar con la estación total (Leica Flexline TS02), pudiendo desplazarnos por los distintos sondeos y áreas de la intervención.

La toma de datos fotográfica y topográfica se conectan mediante el empleo de una serie de dianas, también llamadas puntos de control, que insertamos en los elementos a documentar. Estas dianas quedan recogidas en las imágenes y posteriormente eran visadas con la estación total, asignándoles coordenadas, lo que nos permite relacionar ambos trabajos. Este tipo de técnicas de registro permiten la reducción del tiempo empleado en la toma de datos a gran escala en comparación con el tiempo destinado a estas tareas utilizando técnicas tradicionales (Martín y Romero, 2017).

El proceso de análisis de la excavación será acompañado en todo momento de un registro fotográfico y un levantamiento topográfico de cada Unidad Estratigráfica excavada. Gracias al continuo desarrollo de aplicaciones de modelado 3D, como el Structure from Motion (SfM), hacía que se convirtiera en un proceso más intuitivo, al no ser necesaria una calibración previa de las cámaras. Todo ello permite que el modelo 3D generado no se limite únicamente a una mera representación realista de la UE o el elemento documentado, sino que al estar enmarcado en un sistema de coordenadas UTM mediante el registro de ciertos puntos de control, tomados con la Estación Total, podemos generar modelos en distintos momentos de excavación, los cuales, posteriormente, podremos conectar y crear modelos virtuales más complejos y una cartografía específica. Una de las grandes ventajas de esa combinación era la generación de ortofotos con gran precisión geométrica libre de los errores de perspectiva de la fotogrametría 2D (Pereira, 2013).

Estas, al igual que en el caso de las UEs de excavación, se introducen en un Sistema de Información Geográfica (SIG), permitiendo la georreferenciación de todos los datos y su volcado en una base de datos con coordenadas absolutas. Así, se enlaza la documentación recogida para cada UE y se dibujan sus límites, pudiendo realizarse mediciones reales de los mismos. Este método resulta especialmente útil para los puntos de difícil acceso en campo y para revisar siempre que sea necesario las relaciones estratigráficas en laboratorio gracias a la calidad de los modelos tridimensionales.

De esta manera, la intervención centró sus esfuerzos en la identificación de daños estructurales en los paramentos externos e internos de la torre, así como la excavación de diferentes sondeos en la zona este de la misma, a fin de corroborar la existencia de estructuras anejas a la torre relacionadas con el barrio. Por ello se estableció un sistema de registro que dividió los tres sondeos en dos áreas de intervención (10000 y 20000). Esto permitía la correlación de los datos entre sí y adscripción de los materiales encontrado a cada uno de los lugares correspondientes. La diferenciación de áreas respondía fundamentalmente a la diferenciación entre el espacio interno de la torre (10000) y el externo (20000).

El único sondeo en el área 10000 se denominó sondeo 11000. Dicho sondeo ocupaba la totalidad del espacio interno de la torre, desde su entrada hasta las estructuras divisorias de los espacios que se encontraban en los momentos iniciales a la vista. En cuanto al área 20000, se realizaron dos sondeos; el 21000 y el 22000. Ambos se encontraban situados en la zona de tierra de cultivo al este de la torre.

5. Resultados

La torre de Alcázar era como decíamos una estructura ampliamente conocida en el pueblo. Se trataba de una torre de Alquería que databa por su técnica constructiva de mediados del siglo XIV (Martín, 2000, p.659). Se encuentra en el barranco al este del río Jérez, y al Noreste del Castillo. Siendo un elemento icónico en el paisaje del municipio y en un elemento fundamental a la hora de comprender el poblamiento medieval del mismo.

Se encontraba situada en lo alto de una serie de terrazas asentadas en el nivel geológico de la zona y que actualmente rodean el barranco a modo de campos de cultivo. La torre posee una estructura de planta rectangular cuyas dimensiones eran 7.40m x6.90m. En cuanto a su altura, se estima una altura de unos 12 metros que se desarrollan de forma prismática. La torre se eleva en tres alturas, y poseía una terraza al final de la que hoy en

día no queda nada. Conserva restos de enfoscado en algunos lugares, y en las partes superiores de la misma, se observan unas decoraciones con hileras de fragmentos de escorias (Martín, 2004, p. 233)

En cuanto al interior de la torre, sabemos que se accedía a ella por una puerta en altura, cuyo acceso se encontraba al oeste, en dirección al castillo. Una primera estancia con muros de un grosor de unos 1.2 m. daba paso a varias estancias interiores, usadas probablemente como almacenaje. El zaguán es el elemento distribuidor del espacio en esta estructura, dividiendo el espacio para ascender mediante unas escaleras de las que queda un poco impronta aun en las paredes norte y este. La estructura de la cimentación de la torre, aun visible posee un espesor de unos 30 cm. En la segunda altura, en estas alturas eran posibles gracias a una serie de bóvedas de mampostería de lajas en dirección Este-Oeste, de las que aun a día de hoy se conservan los arranques de ladrillo (Martín, 2000, p. 660) (Fig.3).



Figura 3 Vista de la torre desde el barranco en la parte O

El devenir del tiempo ha permitido que tan solo podamos apreciar los restos que quedan a simple vista. El estado de conservación y la propia forma en la construcción de la torre hola coma han hecho imposible la toma de medidas manuales dentro del interior de la torre, especialmente en los paramentos más elevados. Sin embargo, la aplicación de técnicas fotogramétricas SFM, ha permitido la recolección de una enorme cantidad de datos para la realización de medidas posteriores. La Torre de Alcázar está construida en mamposta y a concertada y encintada por verdugadas de lajas y refuerzos de sillarejo en las esquinas. Esta técnica constructiva está bien datada en la zona, a mediados del siglo XIV. Posee además una cualidad que la hace destacar por encima de otras estructuras o entidades de la misma naturaleza y fecha. En su última altura la torre de Alcázar posee una serie de decoraciones basadas en líneas de escorias de hierro insertas en el mortero de cal que actúa a modo de revestimiento externo. Las hiladas de escorias a modo de

decoración estarían diciéndonos que hubo un momento posiblemente posterior en cuanto a reconstrucción o a añadidos.

Para entender esta cuestión hemos de atender a otras estructuras bien datadas que presentan esta misma técnica. eran el caso el castillo de la vecina Alquife, que en alguna de sus partes presentan esta misma técnica, aunque en lugar de con escorias, lo hacen con mineral de hierro de las propias minas que el castillo corona.

En cuanto a la función de la torre de Alcázar era la de servir como refugio fortificado a la gente de Alcázar, al igual que muchas otras torres de Alquería. Sin embargo, otra de las funciones sería la de funcionar como una atalaya o torre vigía para avisar a la población de las posibles incursiones cristianas como la que sufre la torre de Alcázar en el s.XII por parte de Alfonso IV el batallador (Martín, 2004, p. 236).

5.1. La intervención arqueológica.

Con objeto de dinamizar el entorno y de poner en valor la torre en futuras intervenciones de protección y conservación, en septiembre de 2021 se llevaron a cabo varios sondeos arqueológicos en la torre (Fig.4). El objetivo de estos era el de evaluar el estado de conservación de los muros y cimentaciones, así como el de conocer la existencia de posibles estructuras anexas a la torre o al entorno de esta. Estos sondeos han arrojado una importante información que ha ayudado a caracterizar la historia de la torre y del entorno de Alcázar. Una de las hipótesis de partida era que, tras las investigaciones previas y estudios realizados en el entorno de la torre, pudiera aparecer un aljibe bien dentro de la torre, bien a las afueras de esta. Otra de las estructuras que pensábamos podrían existir en el entorno, eran la presencia de una cerca o albacar que circundase el entorno de la torre y sirviese de protección ante posibles amenazas o como cerca del ganado.

Tras la limpieza y el desbroce de las zonas exteriores de la torre, que se encontraban rodeadas por exuberante vegetación, se prepararon las que serían las áreas internas y externas de intervención, El interior de la torre se encontraba colapsado por una serie de niveles de derrumbe de las paredes y techos de la torre. Con la intervención en la parte interna, se pretendía evaluar el estado de conservación, así como la existencia de un posible aljibe en el interior de esta.

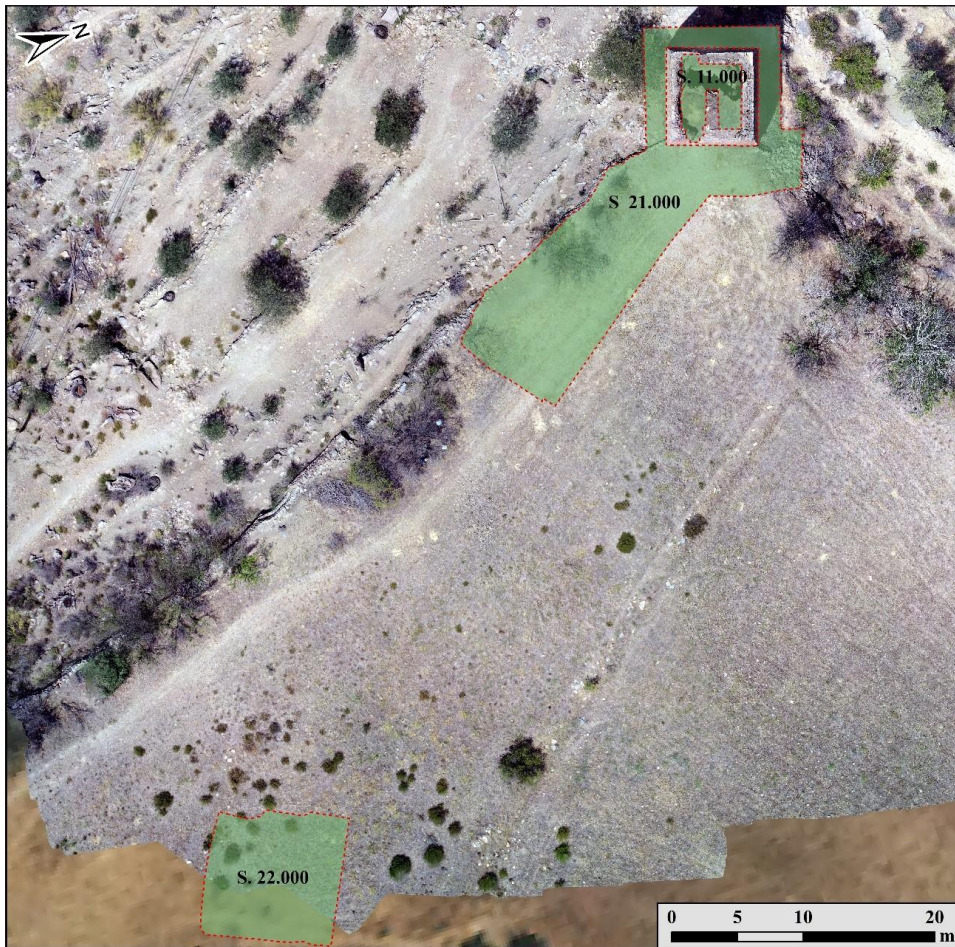


Figura 4 Localización de los sondeos.

5.2. La zona interior de la torre S. 11000

La realidad previa a la excavación dejaba patente el estado de abandono ruinoso de este BIC. Uno de los objetivos que se pretendía con la excavación en este sondeo era la detección de patologías y/o fisuras en las estructuras para evaluar el estado de conservación de la Torre Alcázar de cara futuras intervenciones de restauración.

Realizando una primera lectura sobre los restos de mampostería de los alzados interiores parecía confirmarse la presencia de un acceso a los diferentes pisos. Ello es debido a varios escalones que se intuyen y al cambio de orientación de las bóvedas del segundo al tercer piso en dirección N-S. A continuación, describiremos la aparición sobre el pavimento de restos estructurales que indican la instalación de una escalera y que por el lugar donde aparecen coinciden con el cuerpo estructural del cajón donde se ubicaría

(Fig.5). El interior de la torre se encontraba cubierto por la unidad superficial UE 001 que ocupaba toda la extensión del sondeo 11000. Se caracterizaba por una matriz arenosa de color marrón-gris, una tonalidad media y una compacidad baja. Cubría a un pequeño derrumbe (UE 002) y al pavimento de lajas de esquisto (UE 004). A su vez rellenaba a



Figura 5 Interior de la torre en su cara S donde se aprecia el hueco de la caja de las escaleras.

dos negativas de expolio (UE's 007 y 008) donde se observaron restos de fuego y ceniza. Como se ha mencionado, esta superficial cubría a la UE 002, un pequeño derrumbe ubicado en la esquina NO de la Torre Alcázar. Se caracterizaba por una matriz arenosa de coloración marrón-gris clara y una compacidad alta. Cabe destacar el gran número de mampuestos y lajas de esquisto, así como fragmentos de mortero de cal presentes. A la vista del volumen de derrumbe, no parecía responder a todo el proceso de deterioro de las techumbres. Sería lógico, que los lugareños, antes de realizar las fosas de expolio (UE's 007, 008, 009 y 011) para extraer mampuestos, recogieran y limpiaran los constantes derrumbes sobre el pavimento con el fin de usarlos en tareas agrícolas. El derrumbe se perdía por las esquinas noreste y suroeste y cubría a todas las estructuras (UE's 003, 004, 006 y 013), a rellenos de fosas (UE's 010 y 012) y otros rellenos (UE 005). Tras retirar este derrumbe se registró la UE 005 y la cresta de las estructuras E 001 y 003, a las cuales

cubría. Esta era parte de un relleno caracterizado por una matriz arenosa de coloración marrón-anaranjado y compacidad baja en la que se observaron varios mampuestos en su interior. El pavimento de la torre presentaba un fuerte proceso de expolio por toda su extensión. Ello conformaba la segunda fase registrada. Concretamente se focaliza en dos pequeñas salas paralelas de 3 por 1,85 m separadas por un muro de 0,90 m y cubiertas por bóvedas de mampostería de lajas de esquisto, tomadas con mortero de cal. En la esquina Noreste encontraba la UE 007, recorte de mayor profundidad. En la esquina sureste, la UE 008 contiene unas dimensiones similares. Ambas eran rellenas por la superficial UE 001. Otros recortes, de menor dimensión, eran los ubicados en la zona norte y central del sondeo, UE's 009 y 011, respectivamente. Para el primer caso, es rellena por la UE 010 de una matriz limosa de coloración marrón-gris clara y compacidad media. presentaba muy poca potencia, unos 0,06 – 0,07 m. Sus dimensiones eran irregulares, contando con 0,9 m de largo por 0,65 m de ancho.

Para el segundo caso, la UE 012 se caracterizaba por un relleno de grava y una matriz arenosa de coloración gris y compacidad baja. Destacaba la presencia notable de material cerámico, así como restos de carbón y fauna. Su potencia contiene una altitud de 0,10 m y sus dimensiones, con una forma algo más circular, eran de 0,45 m por 0,55 m. Todo indica que estas unidades serían parte del mismo proceso de colmatación de la torre. La causa de este constante expolio se debe a la reutilización de los mampuestos que forman el cuerpo macizo del basamento de la torre en las paratas de cultivo de las parcelas agrícolas vecinas. Una vez retiradas los rellenos de estas fosas de expolio, se documentó la fase original de la torre. Del total de 12 m de altura de la torre, los tres primeros componen la base maciza de la misma. A esa cota, en su orientación oeste, se encontraba la puerta de acceso al espacio donde planteamos el sondeo 21.000. Se documentó aquí el

pavimento, así como estructuras asociadas a la escalera del s. XIV, época en la que se hace efectiva la construcción de Torre Alcázar. Los muros perimetrales cuentan con 1,20 m de grosor, la planta unas dimensiones de 5 m por 4,60 m y la altura es de 2,60 m. Es de destacar la presencia de dos saeteras: una en el suroeste y otra en el noreste.

No se ha constatado la existencia de un aljibe en el cuerpo inferior de la torre. De esta forma, el basamento realizado en mampostería y trabado con mortero de cal, era totalmente macizo. En el remate se dispone un pavimento realizado en lajas (o losas) de esquisto. Hablamos de la UE 004, única unidad de la E 002. Esto nos llevaría a pensar a que, de existir aljibe, se podría encontrar extramuros del elemento defensivo como así ocurre en el Alcázar de Ferreira o en el Castillo de Dólar. Su nivel de conservación es precario debido a la realización de fosas de expolio (UE's 007, 008, 009 y 011). A este pavimento se le apoyan las UE's 003, 006 y 013 – E 001 y 003, coetáneas en la misma fase medieval (Fig.6)

La cota del pavimento coincidía con las saeteras inferiores y con el ingreso original a través del vano en la cara occidental de la torre. En los recortes de expolio comentados se puede observar todo el núcleo de mampuestos trabados con mortero de cal y la



Figura 6 Planta final del sondeo 11000

terminación de lajas de esquisto como nivel de uso. Se han podido identificar también algunas patologías. La más notable se encontraba en la zona O entre la entrada a la torre y la E 003. Esta consta de una fractura en el pavimento que podría coincidir con la presente en la pared sur. Apoyándose sobre el pavimento UE 004, se documentaron dos estructuras que pueden relacionarse con toda seguridad al cajón de escalera de acceso a los pisos superiores. Por un lado, la UE 006 que conformaba la E 003, está realizada en

mampostería trabada con mortero de cal. presentaba una orientación O-E, y sus dimensiones eran de 1,36 m de longitud por 0,45 m de anchura por 0,39 m de altura.

Con ello se han identificado tres fases principales. La más reciente en el tiempo responde al proceso de colmatación y abandono. La segunda fase se relaciona con los constantes episodios de expolio que ha sufrido el pavimento de la torre. Finalmente, y como fase original, documentamos varias estructuras de la fábrica medieval (Fig.7).

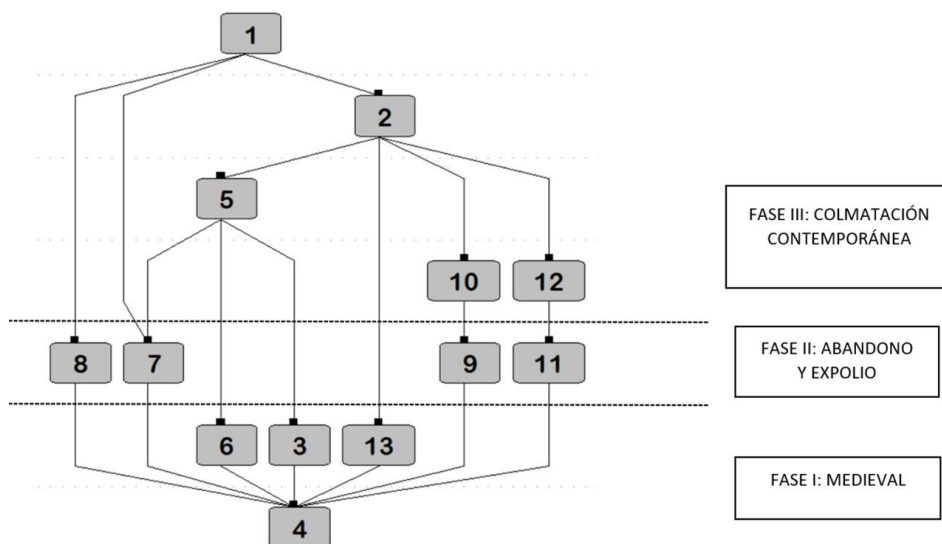


Figura 7 Matriz Harris sondeo 11000

Como se ha hecho referencia con anterioridad, la última fase registrada responde al abandono total de la Torre Alcázar. La colmatación de su primera planta ha podido documentar tanto los derrumbes ocasionales de las bóvedas de los pisos superiores como la nivelación superficial.

5.3. Zona externa, sondeos 21000 y 22000

El S.21000 se encontraba situado en la parte oriental de la torre, pegado a ella y sobre propia tierra de cultivo. Se planteó pues la realización de este sondeo, como una zanja paralela al muro oriental de la torre. El objetivo era el de confirmar el estado de conservación de parte baja de los muros, así como el de descartar la presencia de elementos de aprovisionamiento de agua, tales como un aljibe, o silos de almacenaje.

Este sondeo se planificó inicialmente para que cubriese una zona paralela al muro de Alcázar en su parte este. De esta manera, se realizó una delimitación inicial de 4m de ancho paralelo a la línea del muro de la torre, por 12 metros de largo, con dirección N-S.

La primera UE que se documentó y que se procedió a retirar fue la UE superficial o UE001. La UE tenía unas dimensiones que ocupaban la totalidad del sondeo representando así la parte superior en la estratigrafía del área exterior de la torre. Los materiales eran de igual manera muy heterogéneos, encontrándose cerámica, hueso y metal, pero también restos de envoltorios y de recipientes de plástico. Dada la aparición

de dichos materiales y la posición eminentemente superficial, del estrato, se trataba de un nivel de relleno muy removido para el cultivo en la zona externa. Este estrato dejaba a la vista un pequeño derrumbe (UEs 002) y lo que sería una sucesión de diversos niveles de relleno para el cultivo, de época contemporánea (003, 004 y 005). Bajo esta UE superficial, apareció la UE 002. Esta unidad se encontraba justo bajo la abertura de la torre en su paramento oriental (UE 031). Se trataba del cono de derrumbe del momento en el que se abrió dicho acceso al interior de la estructura. Este derrumbe estaba representado por una serie de esquistos de un tamaño que oscilaba entre los 0,15 m a 0,05 m. La matriz era de un color marrón oscuro y presentaba una gran cantidad de materia orgánica, así como numerosos restos de plástico y vidrio contemporáneo. Se recogieron algunos fragmentos de cerámica, con escasa entidad. Se apoyaba en el muro de la torre UE 031. Se extendía en forma de cono hacia el este con unas dimensiones de 3 m de largo por 2,20 m de ancho, cayendo en pendiente hacia el este. Esta UE se apoyaba en el muro de la torre UE 031, era cubierta por la UE 001 y cubría al relleno de cultivo inmediatamente inferior (UE 003).

Bajo esta UE se documentó la UE 003. Dada su posición en la secuencia, así como sus características, parecía responder a un nivel de relleno del suelo para cultivar. Ocupaba la práctica totalidad del sondeo, con unas dimensiones de 3,05 m de ancho por 10,8 m de longitud máxima. Este estrato poseía un color marrón oscuro y una textura arcillosa, con una compacidad alta. Apenas aparecían clastos soportados en la matriz de esta, y los que lo hacían eran esquistos o cuarcitas muy machacadas, de tamaño arena grande-grava fina. De la misma manera, en esta matriz arcillosa aparecieron numerosos nódulos de cal asociados probablemente a la disgregación del enlucido de la torre. Así mismo, apareció algún fragmento de escoria de hierro junto con fragmentos cerámicos. Esta UE era cubierta por la UE 001 y por la UE002. De la misma manera, cubría a los siguientes niveles también inmediatamente inferiores, que parecían responder a la misma lógica de alzamiento del nivel del suelo para la labor agrícola (UE 004). Sin embargo, este estrato cubría a un nivel de disgregación de piedras, que parecía estar en relación con el nivel de construcción de la propia torre (UE 005).

Siendo cubierta por la UE 033 de manera parcial, apareció otra UE dura, compacta y arcillosa: la UE 004. Dicha tenía una coloración marrón amarillenta con una tonalidad media que de nuevo se extendía ocupando la totalidad del sondeo bajo las anteriores UEs. Este estrato, de la misma forma que el anterior, no muestra presencia de material arqueológico, así como de clastos en su matriz. Por tanto, probablemente se trate de nuevo de una tierra de relleno para el cultivo de la parcela. Cubría a la UE 005, UE 007 y a 1000. Era cubierto por las UE's 001 y 003. Conforme se iba retirando la UE 004, apareció en su zona central el nivel geológico (1000) (Fig.8).

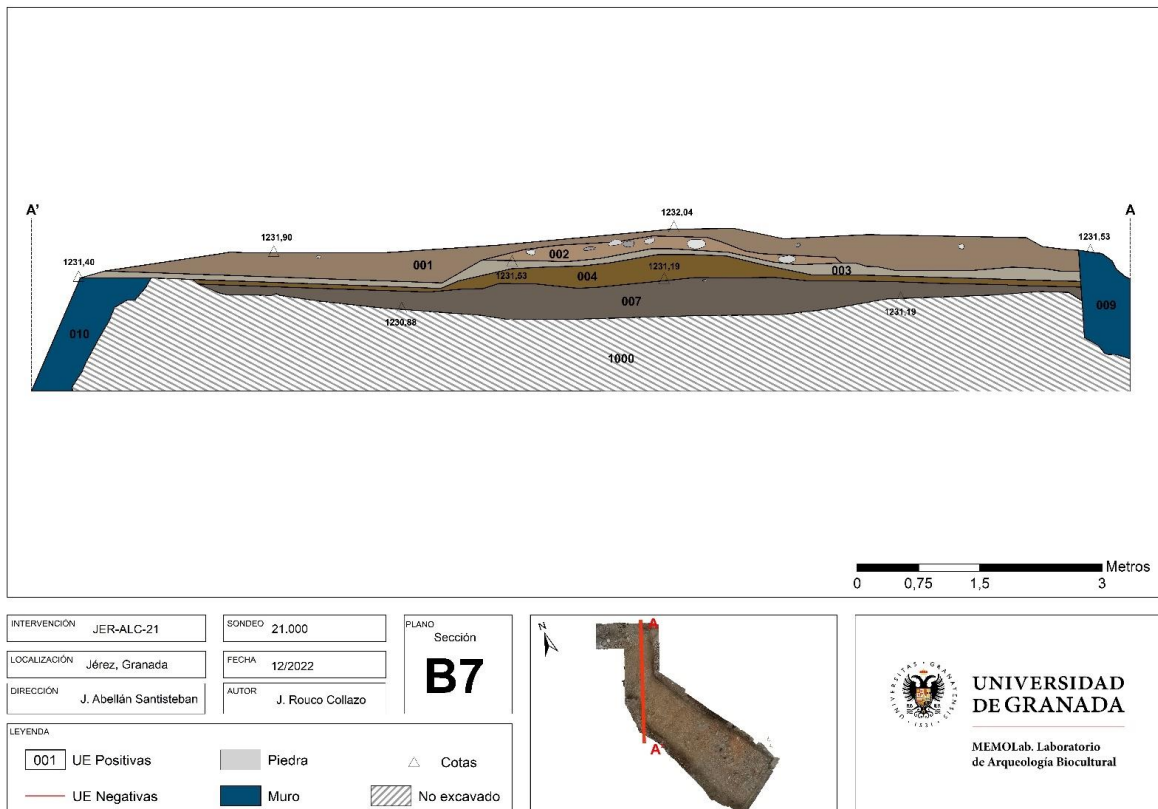


Figura 9 Sección NE-SO del sondeo 11000

De la misma manera, en la parte NO del sondeo apareció un nivel diferente, pegado al muro UE 031, la UE 005. Dada su posición en cuanto al resto de UE's, así como a la cultura material que contenía, este estrato era parecía ser parte del momento de abandono y ruina de la torre. Poseía una matriz mucho más terrosa, más suelta, menos compacta y con numerosos esquistos tamaño grava, así como numerosos restos de mortero de cal de la torre.

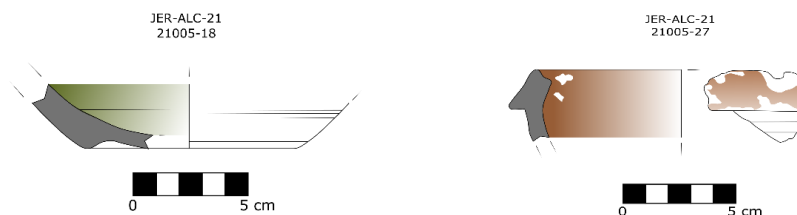


Figura 8 Restos de cerámica medieval de la UE 005

Este estrato se extendía por toda la parte O del sondeo, pegado muro y se le apoyaban parte de los que parecían ser las paratas de cultivo que limitaban la zona norte del sondeo (UE 009). Se documentaron algunos restos cerámicos pertenecientes a la época deconstrucción de la torre s. XIV (Fig.9)

Ya en este nivel, comenzó a aparecer cultura material homogénea, aunque no en demasiada cantidad. Se apoyaba en el muro UE 031, era cubierta por las ya descritas UE's 001, 003 y 004. Cubría a otro nivel inmediatamente inferior a este, mucho más pedregoso y con muchos más restos de material constructivo (UE 007). Al igual que el anterior nivel arcilloso, este estrato cubría en parte al nivel geológico (1000) que ya era prácticamente visible en la totalidad del sondeo.

Una vez alcanzado el nivel geológico en el centro del sondeo y viendo que los niveles superiores eran prácticamente estériles, se procedió a ampliar el sondeo 21000. Se avanzó siguiendo las paratas de cultivo hacia el este. Se tomó esta decisión debido a que una de las hipótesis que barajábamos era la de la existencia de un reservorio hídrico (aljibe o pozo) dentro de la torre o en los alrededores. Debido a la escasez de material arqueológico en los niveles ya excavados en material medieval, pensamos que podría aparecer alguna estructura en los alrededores de la torre, que confirmase la existencia del barrio de Alcázar. Sin embargo, tan solo encontramos niveles estériles y el geológico justo debajo. Por tanto y con ayuda de una máquina, se retiraron los estratos UE 001, 003 y 004 confirmando como el nivel geológico aparecía aún más alto en cota en esta ampliación del sondeo.

Cuando se comenzó a limpiar para documentar la planta final en esta zona de la ampliación, comenzaron a aparecer restos óseos humanos. En concreto, se documentaron al menos la presencia de 8 fosas excavadas en el nivel geológico. A excepción de una que se conservaba en buen estado, el resto habían sido destruidas por el constante cultivo y tan solo quedaban los restos de estas, así como algunos restos óseos muy deteriorados. Se procedió por tanto a registrar cada una de las fosas con sus correspondientes UE's, mientras que en la parte del sondeo cercana al a torre, se continuaba retirando la UE 005.

El enterramiento más oriental, pegado prácticamente al perfil, era el que mejores condiciones conservaba y el que pudo ser excavado con total seguridad. Los restantes vestigios óseos se dejaron en planta final, debido a su estado de conservación. De esta manera, se documentó la UE 030 (E003) como un corte realizado en el nivel geológico para albergar a un individuo enterrado en posición decúbito lateral derecho encontrándose el cráneo del individuo mirando hacia el este. La fosa con el individuo fue documentada



Figura 10 Imagen del individuo CF1 mejor articulado.

como Conjunto Funerario 1 (CF001) (Fig.10), y el relleno que contenía a la misma como UE 015. Esta fosa era cubierta por el nivel superficial de tierra UE 001, que en esta parte tenía mucha menos potencia que en el resto del sondeo. De esta manera, la UE 015 rellenaba a la UE 030. A su vez, ambas eran cubiertas por la UE 004 que se extendía hasta esta parte del sondeo y ocupaba toda la ampliación.

Al sur de esta, se encontraba la UE 016 (E004) otra fosa, que no se excavó y de cuyos restos parecían haberse conservado tan solo algunos huesos largos. Era rellenada por la UE 017. Hacia el Oeste, aparecían el resto de las fosas, como decíamos con pocos restos óseos, que se encontraban en posición secundaria, incompletos y machacados por la acción del arado constante. Eran la UE 018 (E005), con su relleno UE 019. La UE 020 (E006) con su relleno 021. La UE 022 (E007) con su relleno UE 023. La UE 024 (E008) con su relleno UE 025. La UE 026 (E009) con su relleno UE 027 y la UE 028 (E010) con su relleno UE 029.

Todas estas fosas estaban excavadas directamente en el nivel geológico. Ninguna de ellas poseía lajas de cubierta, por lo que probablemente fueron extraídas para su uso en construcción. Esta hipótesis fue reforzada en tanto que los agricultores de las parcelas vecinas indicaban que arando habían encontrado numerosas de estas lajas. De forma paralela a la documentación de las fosas, se continuó documentando la unidad que aparecía bajo el estrato UE 005. Este estrato, al igual que el inmediatamente superior, formaba parte de los niveles de alzapuerto en la construcción de los muros de la torre. Se trataba de la UE 007. Era un nivel de tierra con una matriz marrón grisácea, de tonalidad oscura con una textura arenosa, y una compacidad media. La matriz sostenía toda una serie de clastos de formas muy heterogéneas, caracterizados fundamentalmente por esquistos y cuarcitas. Este estrato se extendía por toda la parte pegada al muro UE 031 y el material documentado, parecía confirmar las sospechas de un nivel medieval tardío/moderno. Esta UE era cubierta por las UE's UE 004 y 005. Cubría a la UE 008, 013, 014 y 1000. Se apoyaba en la UE 031. Se le apoyaba la parata de cultivo UE 010.

Una vez retirada, quedaron a vista las paratas de cultivo al norte y al sur de la torre que se documentaron respectivamente como UE's 009 y 010. Queremos hacer hincapié en que estas paratas eran muy contemporáneas y que, si bien pueden haberse reconstruido varias veces, la estratigrafía nos indica que se apoyan en los niveles de obra y relleno posterior. La UE 009 (E011) era la parata de cultivo situada en la parte norte del sondeo. Esta no se retiró en su totalidad, a fin de preservar parte de la integridad del cerro ante la erosión. La UE 009 se apoyaba en la UE 007 y en los niveles de cimentación de la torre (UEs 014 y 013. De la misma manera, y en su parte oeste, se apoyaba en el muro de la torre UE 031 así como en la cimentación de este UE006.

Por su parte, la parata de cultivo de la zona sur, la UE 010 (E012), se extendía hasta el final de la ampliación del sondeo, en la parte suroriental del mismo. Esta UE se apoyaba

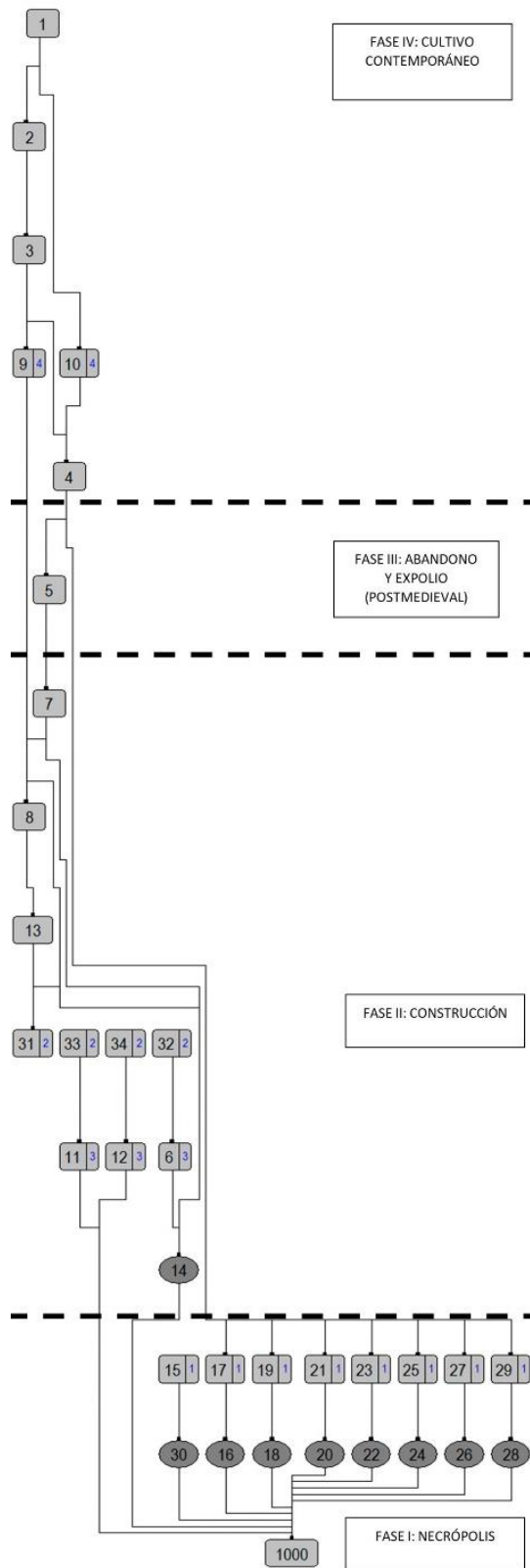


Figura 11 Matriz Harris sondaje 21000

en el nivel geológico 1000 así como en el muro oriental de la torre UE 031 y en su cimentación UE 011. De la misma manera, estaba construida apoyándose sobre la UE 007.

Ambas paratas de cultivo presentaban una técnica de construcción similar, mampostería no concertada a piedra seca. Lo que sí resulta de interés es cómo algunas de estas paratas se encontraban construidas con restos reutilizados del interior de la torre (mampuestos con mortero, trozos de bóveda...). Este hecho confirmaba las hipótesis que planteábamos en el sondeo 11000 acerca de la ausencia de un depósito de derrumbe.

Llegados a este punto, en la zona central del sondeo, justo en la parte adyacente a la torre, aparecieron una serie de UE's que estaban relacionadas con la construcción de esta. Justo en el borde, documentamos una interfaz que marcaba el nivel de lo que parecía la cimentación de la torre en esta parte. Se documentó así esta unidad negativa como la UE 014 (E002). Trazaba una línea paralela al muro de la torre, cortando el nivel geológico 1000. Era cubierta por la UE 007. A su vez, era rellenada por las UE's 008 y 013.

Estas dos últimas UE's quedaron en planta final y no se excavaron. De esta manera, las UE's que quedaron en planta se documentaron como parte del proceso de construcción de la torre. Pudimos observar cómo al ir limpiando el contacto de la parata UE 009 con esta UE's, la zanja efectivamente continuaba bajando hacia el muro norte y se documentó cómo el nivel geológico había sido recortado para construir la cimentación y la torre sobre el mismo, a fin de obtener mayor estabilidad. La UE 008 era un nivel en su mayoría formado por piedras de cantos redondeados (esquistos en su mayoría) que parecía responder al nivel de relleno de la zanja de cimentación. Este nivel estaba rellenando a la zanja 014, se apoyaba en el muro UE 031 y cubría al estrato inmediatamente inferior (UE 013). Tenía unas dimensiones de 2,2

m de largo por 1,53 m de anchura máxima. Se recogieron algunos fragmentos cerámicos directamente de este estrato, indicando una clara cronología medieval en el relleno de cimentación de la torre, a la espera de ser confirmada tras el estudio pormenorizado de los materiales. Bajo la anterior UE y también en planta, quedó la UE 013 (E002). Dicha UE era el relleno de tierra, piedras y nódulos de cal de la zanja de cimentación. Las últimas UE's que no se excavaron dada su naturaleza estructural, fueron las cimentaciones de la torre que se encontraban en la parte baja del sondeo. En esas zonas, se limpió y desbrozó para analizar relaciones estratigráficas. Así como se retiró parte de la UE superficial 001 que aparecía en estas zonas. De esta manera, en la zona norte, se documentó la UE 006 (E013, CE 001), como una zarpa de cimentación construida con grandes mampuestos de esquisto, que se apoyaba directamente en el nivel geológico. De esta manera se apoyaba en 1000. También trababa con la UE 011, era equivalente a 012 y se le apoyaba 032 el muro norte de la torre. Esta cimentación ocupaba todo el largo de la torre en la zona norte, Tenía una altura de 1,20 m de máximo, así como una anchura de 0,90 m. En la cara oeste, la cimentación se documentó como UE 011 (E014, CE 001). Se le apoyaba la parte del muro donde se encontraba la entrada primigenia al interior de la torre, la UE 033. Esta cimentación sobresalía menos de la línea de fachada de la torre que la de la parte norte (0,23 m) y de igual manera, su altura máxima era también menor (0,56 m). Del mismo modo que la anterior, se apoyaba en 1000 y trababa con 006 y 012. En la parte sur, la cimentación quedó documentada como UE 012 (E16, CE 001). Poseía unas características iguales a las del resto de cimentaciones de la torre, con la misma fábrica de esquisto tomada con mortero de cal, que se apoyaba directamente sobre la roca madre. En esta zona, la zarpa de cimentación era apenas visible, encontrándose a ras del nivel del muro que tenía inmediatamente apoyándosele; la UE 034. Se finalizaba así la intervención en este sondeo con con una secuencia estratigráfica estable y bien caracterizada (Fig. 11)

El sondeo 22000 se ubicaba al Sureste de la torre. Se abrió para confirmar o descartar la presencia del barrio de Alcázar en los alrededores de la torre. Presentaba una forma aproximadamente cuadrada de 9,53 m de largo por 9,77 m que se abrió a máquina, con el objetivo de corroborar si el nivel geológico continuaba aflorando muy en la superficie, como en la ampliación del sondeo 21000, o bien si aparecían estructuras pertenecientes al barrio. De la misma manera que sucedía con el estrato más superficial en el sondeo 21000, la primera UE en ser documentada y retirada, fue la UE 001. Esta UE respondía a un nivel de tierra con una matriz color marrón grisáceo de tonalidad media, con abundante materia orgánica en la misma. Las características de esta UE eran idénticas a las de la UE 001 del sondeo 22000, ya que se trataba de la UE que se extendía por toda la parcela de cultivo. Al igual que ocurría en dicho sondeo, los materiales en esta UE superficial fueron abundantes y muy heterogéneos. Por otra parte, otra característica distintiva de este sondeo era la ausencia de niveles de relleno para el cultivo como sí ocurría en el sondeo 21000. De nuevo, la presencia de materiales contemporáneos se daba junto con restos de cerámica muy antigua. Los clastos sostenidos por la matriz eran de un tamaño heterogéneo, encontrando rocas desde los 0,15 m hasta clastos tamaño grava fina. La mayor parte de estos eran esquistos, aunque se identificaron algunas rocas sedimentarias propias de la disgregación del nivel geológico. La única diferencia claramente apreciable en este sondeo era la presencia aún mayor si cabe de materia orgánica procedente de pequeños arbustos y matorrales que fueron retirados con la UE superficial. La UE tenía unas dimensiones que ocupaban la totalidad del sondeo y representando la parte superior en la estratigrafía del área exterior de la torre. Esta UE cubría al nivel geológico, así como a una serie de estructuras de forma circular que se encontraban excavadas en el mismo (UE 008, UE 009, UE 011 y UE 012)

La primera de las estructuras que se documentó fue la E 003 (UEs 002, 004, 006 y 008). Se trataba de una estructura circular formada por un corte en los conglomerados del nivel geológico (UE 008) rellenos por sucesivos niveles de derrumbe/colmatación. Dadas las características de esta estructura, así como de los materiales hallados en la misma; parecía tratarse de una estructura tipo horno, que posiblemente hubiese sido amortizado tras su uso como un basurero al que arrojar restos de piezas. Sin embargo, no disponemos de paredes de horno, como es el caso de la E001. Por ello y para hacer más sencilla la identificación, nos referiremos a estas estructuras como hornos.

El primero estrato en la secuencia en ser documentado fue la UE 002. Este depósito se encontraba relleno a la ya citada unidad de la fosa, adoptando la forma de esta. Se trataba de una acumulación de rocas de tipo esquistoso con alguna cuarcita, soportadas por una matriz muy terrosa de color marrón con leves matices rojizos, con una tonalidad oscura. En esta unidad, comenzó a aparecer multitud de material cerámico, realizado a mano y con una pasta grosera, con numerosos desgrasantes a la vista. Sus dimensiones oscilaban entre 2,12 m por 1,85 m, lo que nos hizo descartar que se tratase de algún tipo de cabaña. Conforme se iba retirando esta UE, se identificó como la matriz cambiaba sensiblemente a una matriz arenosa, mucho más clara y con una compacidad mucho más baja, que se documentó como la UE 004.

La UE 004 poseía unas dimensiones prácticamente idénticas a su predecesora. Se trataba de lo que parecía ser un derrumbe de material en el interior de la estructura. No solo la diferencia con la anterior se encontraba en su matriz, sino que los clastos de esta UE eran sensiblemente mayores a los de la UE 002, llegando algunos de ellos a alcanzar 0,48 m de longitud. Esta UE, junto con la de la UE 003 (E002) abajo descrita, tenían una enorme cantidad de material cerámico realizado a mano y con las mismas características.

De la misma manera que ocurría con la anterior unidad, bajo este derrumbe se documentó un nuevo cambio que marcaba el contacto con otro estrato. Se trataba de la UE 006. Este derrumbe era sensiblemente más duro y compacto. Si bien la litología de los clastos era idéntica, la matriz se tornaba mucho más clara y mucho más arcillosa. Otro de las diferencias que detectamos fue la notable disminución en la aparición de fragmentos cerámicos. Esta UE no pudo ser excavada en su totalidad, por lo que se dejó documentada en la planta final.

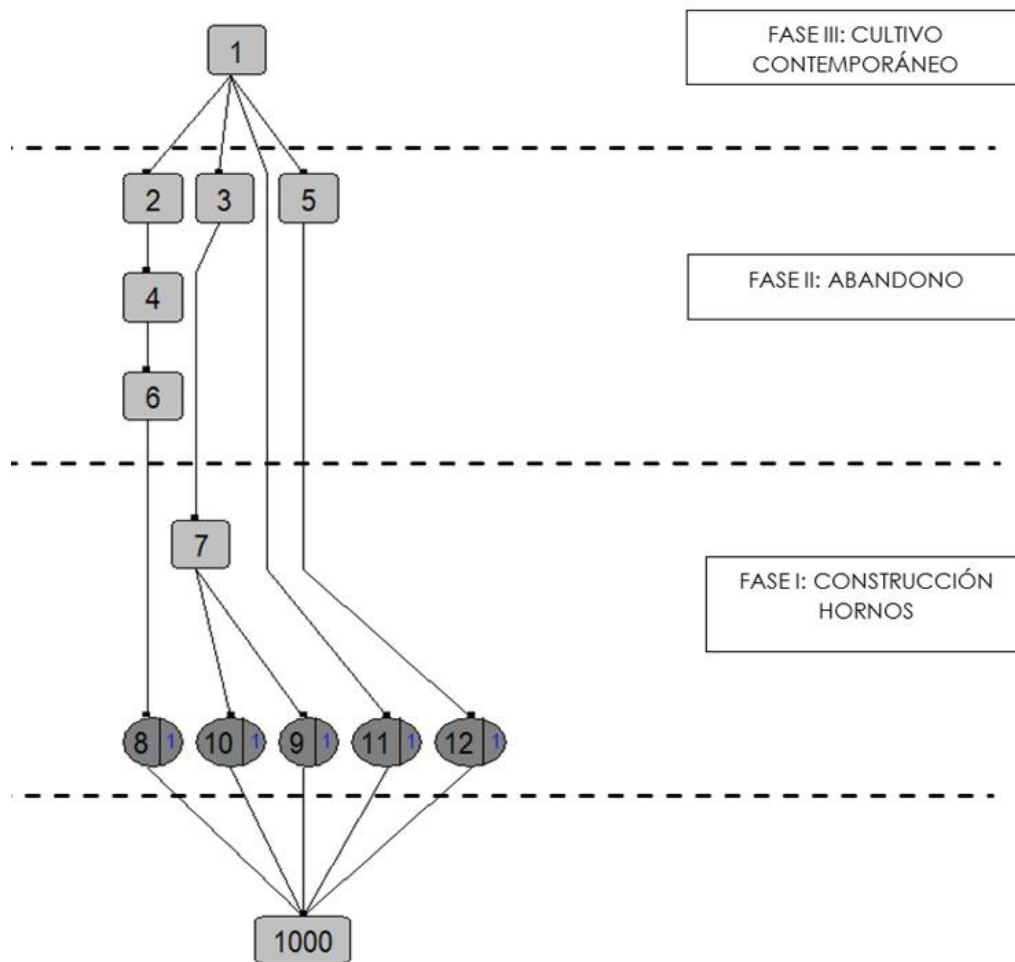


Figura 12 Matriz Harris del sondeo 22000

Al sureste de la anterior estructura, apareció otra que se documentó como la E 001 (UEs 003, 007, 009 y 010). Se trataba de otro horno con unas dimensiones de los 1,73 m de diámetro en su cámara central. Esta estructura tenía unas similitudes muy estrechas con la E001 arriba descrita. De la misma manera que la anterior, estaba compuesta por un corte realizado sobre el nivel geológico (UE 009) y rellenando a este, se documentó un nivel de colapso del horno. La primera de estas unidades estratigráficas en la secuencia de esta estructura fue la UE 003. Se trataba de una UE de derrumbe formada por enormes clastos de esquisto con algunas cuarcitas de menor tamaño. La matriz que los sostenía era de un color marrón grisáceo, con una textura arcillosa y una compacidad de tipo medio. Esta UE resultó de gran interés en cuanto a la aparición de materiales, puesto que parecía ser el colapso de las paredes del horno. Se documentaron de esta manera, algunos fragmentos de pared de horno, así como un gran número de fragmentos cerámicos (de la misma manera que en la anterior E, cerámica realizada a mano y con unas características muy rudimentarias) (Fig.12).

Mientras se iba levantando esta UE, se advirtió como en la parte norte de la estructura, aparecía un cambio en su forma, que identificamos como lo que quedaba de la tobera del horno. De la misma manera ocurría en el sondeo 21000, los años de cultivo sobre esta estructura parecen no haber dejado vestigios de la estructura de esta, así que se documentó con una interfaz la UE 010 que era equivalente a la forma circular UE 009 del horno. Esta tobera tenía una forma rectangular, con unas dimensiones de 0,55 m de ancho por 0,81 m de longitud. De la misma manera, la UE009; la UE 003 rellenaba ambas UE's, siendo el único depósito que se encontró en esta estructura en el interior hasta llegar a su fondo (UE 007). La UE 007 se encontraba a 0,39 m de profundidad en el horno, y se documentó como lo que quedaba del fondo de este. Este estrato no se retiró y quedó en planta final (Fig.13). Se trataba de una preparación de arcilla y tierra, con algunos restos de roca pegada del derrumbe superior. Se podía apreciar la plasticidad en la preparación de este fondo, así como las marcas de hollín del fuego. La tercera de las estructuras que se encontraron en la zona, al noreste de la anterior; se documentó como E 004 (UEs 005 y 012). Se registró así la UE 012 como un corte circular realizado en la roca madre, con unas dimensiones de 2m de diámetro y de nuevo con un depósito interno colapsado. En este caso, era rellenado por la UE 005. Este estrato presentaba unas características similares a las de las otras estructuras de la zona. Se componía de una matriz gris marronácea, con una alta compacidad que sostenía unos clastos de gran tamaño (esquistos fundamentalmente). Se encontró muy poca cerámica dentro de esta estructura (que presumimos, sea un horno al igual que la anterior). Esta UE tampoco pudo ser excavada en su totalidad, por lo que se dejó a una cota de 0,33m de profundidad y quedó reflejada en la planta final.

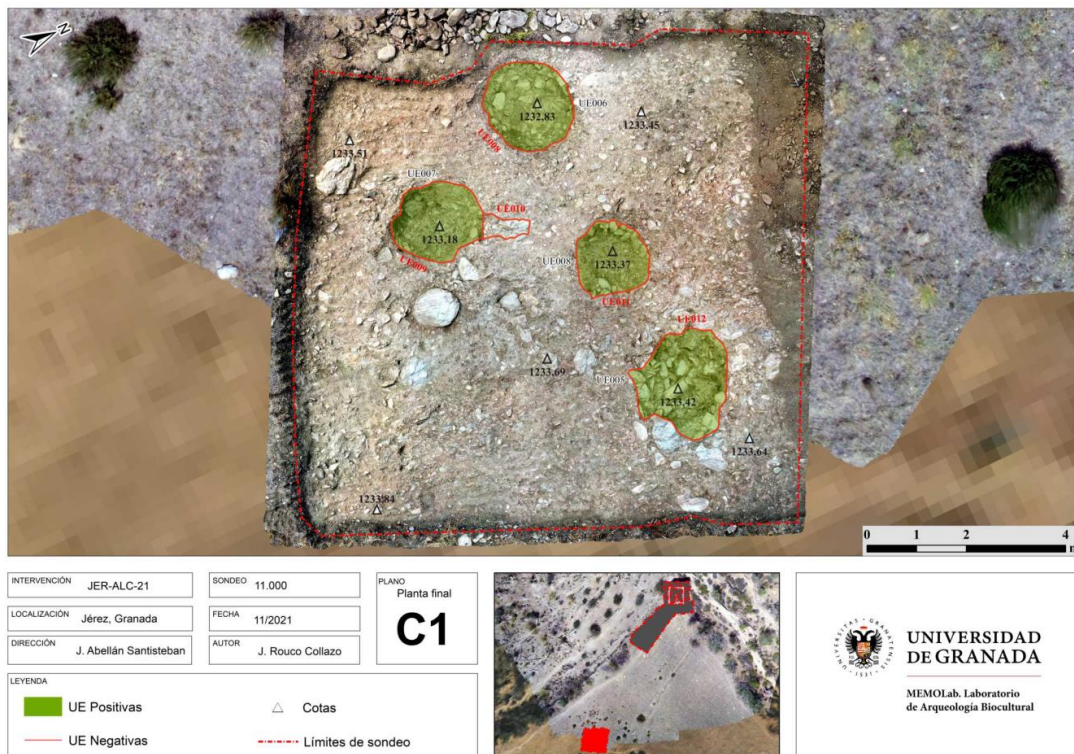


Figura 13 Planta final del sondeo 22000

La última de la estructura en ser documentada en este sondeo se encontraba justo en el medio entre las anteriores. Se trataba de la impronta de algún tipo de horno que o bien no llegó funcionar durante mucho tiempo o bien se abandonó su construcción. Se documentó como la E002 (UE 011). De esta estructura tan solo podíamos ver la impronta de otro horno de dimensiones mucho más reducidas (1,40 m) que se documentó como UE 011. Al igual que en el anterior sondeo, quedaba una secuencia estratigráfica, clara y bien documentada (Fig. 13).

De esta manera, el sondeo quedó configurado con cuatro estructuras dedicadas a lo que parecía ser producción cerámica. A juzgar por el tipo de cerámica, este tipo de estructuras parecen ser pre medievales. Esta hipótesis se confirmó tras el estudio de materiales, que confirmaba como pertenecerían a la edad del cobre (Fig.14).

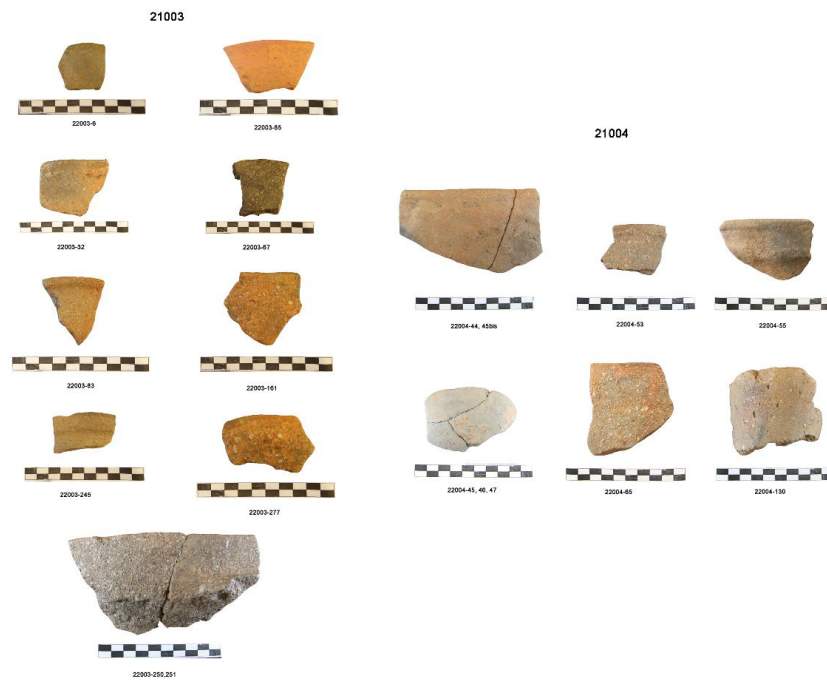


Figura 14 Conjunto cerámico de las UEs 003 y 004 del sondeo 22000

6. Conclusiones

La excavación de la torre de Alcázar, así como del entorno de esta, ha supuesto la recolección de una importante cantidad de información que servirá para futuras intervenciones arquitectónicas. La secuencia estratigráfica ha confirmado las sospechas que ya teníamos acerca de la cronología relativa en la construcción de la torre, del s. XIV; así como ha mostrado la importancia no sólo la misma, sino del estado de conservación de esta. De la misma manera, los sondeos realizados han revelado una amplia secuencia que probablemente se inicia en la prehistoria y que tiene su mayor apogeo en la Edad Media, siendo la torre abandonada en época moderna y desmantelada posteriormente en época contemporánea, siendo usada como corral.

Tal y como comentábamos en la descripción del sondeo 11000, la torre posee una secuencia uniforme, que ha ayudado a comprender el porqué de su actual estado. El interior de la torre posee una ya citada fase medieval caracterizada por las estructuras que han quedado en planta final en la excavación (UEs 004, 003, 006 y 013). Estas estructuras, dada su fábrica pertenecen la construcción original de la torre. Tras el estudio cerámico, esta torre de alquería del s. XIV (Martín, 2004; Martín *et al.*, 1999) habría tenido una vida relativamente corta en conjunto con el barrio de Alcázar, de donde toma el nombre.

La excavación en el sondeo 21000, ha revelado la presencia una parte de lo que parecía ser una necrópolis muy maltratada por el constante cultivo en la parcela. Como decíamos, la orientación de las fosas de los enterramientos, así como por la posición del individuo mejor conservado; indican que esta necrópolis pertenece al barrio de Alcázar. Teniendo en cuenta que el lugar de Alcázar los caserones son anterior a la torre; probablemente la necrópolis (UEs 015-030) también lo sea. El pago de “Los Caserones”, como se conoce esta parte el territorio de Alcázar en la toponimia; indica la presencia de un núcleo de población que desaparece algún tiempo después de la conquista castellana. Sabemos por los empadronamientos de bienes (Espinar, 2017) que hay al menos población en Alcázar hasta mediados del s. XVI.

A partir de ahí, lo que parecía ocurrir es que hay traslado de la población hacia el actual Jérez del Marquesado. Lo que la cerámica confirma, es como la torre comenzaría a entrar en una fase de abandono progresivo a raíz de este momento. No tenemos más indicios acerca de cuánto tiempo estuvo abandonada. Sin embargo, no queda prácticamente rastro de las bóvedas y de la cubierta del techo. Una vez la torre queda abandonada, será usada como aprovisionamiento de mampuestos por la gente del lugar ya en un momento contemporáneo. De nuevo en el área de excavación interna, lo que más llama la atención es la cota a la que las estructuras originales emergieron a vista. El constante expolio de material (UEs 007, 008, 009 y 011) así como la ausencia de derrumbes internos masivos, indican que esta torre ha sido objeto de la reutilización de materiales para los aterramientos vecinos. El sondeo 21000 confirma en su breve secuencia estratigráfica esta misma cuestión. La rotura realizada en la pared que genera el derrumbe de piedras UE 002, confirma por su posición y por sus materiales que se trata de una apertura muy contemporánea. Bajo este derrumbe, se han documentado sendos niveles de tierra de relleno que han sido utilizado como cultivo, probablemente en un momento muy contemporáneo (UEs 003 y 004).

Gracias a la anchura de este sondeo, se ha podido contrastar la construcción de las paratas (UEs 009 y 010) de cultivo que jalona la torre al noreste y sureste, confirmando que deben ser contemporáneas, a juzgar por su posición estratigráfica. Las mismas, se apoyaban en

las cimentaciones documentadas en ambos lados de la torre, así como en la zanja de cimentación (UE014) del sondeo 21000.

Esta intervención ha supuesto una primera toma de contacto en el entorno de la torre de Alcázar. La intervención arqueológica mediante sondeos ha posibilitado reconstruir la historia de la torre de Alcázar desde época medieval. De igual manera ha permitido conocer los procesos que han llevado a su actual estado y que muestran una actividad antrópica intensa en la zona, no sólo en materia de cultivo, sino también en la medida en la que la torre se convierte en un elemento de aprovisionamiento para la construcción de las terrazas de cultivo vecinas. Los sondeos 11000 y 21000 han arrojado de la misma manera, interesantes datos acerca de la conservación de la torre. Especialmente en el sondeo 11000 se ha detectado como la cimentación y las estructuras que conforman la base del cuerpo de la torre (como decíamos maciza), no poseen grietas o defectos estructurales que amenacen la integridad de esta en al menos en un corto periodo de tiempo.

Los sondeos 21000 y 22000 han arrojado también importante información acerca de la construcción de la torre, así como de su relación con el barrio de Alcázar. Las hipótesis iniciales de partida nos hacían pensar en una mayor cercanía del barrio de Alcázar para con la torre. Sin embargo, el descubrimiento de la necrópolis, así como de los testimonios de los agricultores, parecen indicar cierta lejanía de este barrio, pudiendo hallarse el mismo a unos 60 m al este, en las parcelas vecinas, hacia la carretera que hoy en día une Jérez del Marquesado con la vecina Lanteira. Además, a excepción de las paratas de cultivo, no se han encontrado ningún tipo de estructuras anexas a la torre, ni en la cercanía a la misma. Tampoco ha aparecido un aljibe que permitiese el aprovisionamiento hidráulico, ni en el interior ni en el exterior. Por ello, el almacenamiento de agua debía de realizarse mediante tinajas u otro tipo de recipientes. A este respecto es interesante notar la presencia de una acequia (ahora abandonada) justo a los pies de la torre. Esta podría servir de parte de ese aprovisionamiento de agua en caso de necesidad.

De la misma manera, el sondeo 2200, resulta muy llamativo, ya que la producción cerámica del mismo parecía corresponderse a un periodo mucho más antiguo, relacionado con otros asentamientos como pueden ser arqueológico de Alcázar 01-Los caserones al noreste de la actual torre de Alcázar (Martín, 2007, p.65). El gran volumen de material cerámico realizado a mano ha aportado una importante información acerca de la manufactura de esta cerámica. El estudio de materiales confirmaba la adscripción de este conjunto a la edad del cobre. Así mismo, la serie de fosas relacionadas con este sondeo, parecen indicar no sólo procesos relacionados con el vertido de la cerámica, sino que podrían estar relacionados con la reducción de mineral, es decir con procesos metalúrgicos. Sin embargo, con la información que hemos extraído de esta excavación, podemos afirmar que al menos uno de ellos se usó como contenedor de fuego, mientras que el resto están amortizados como lugar de deposición de los múltiples fragmentos de cerámica hallados en el sondeo.

Creemos, que esta intervención supone un importante paso en la reconstrucción histórica del municipio, así como para la comprensión de un lugar tan complejo como es el valle de Alcázar; parte de la historia milenaria del pueblo de Jérez del Marquesado.

7. Bibliografía

- Abellán Santisteban, J., Ramos Rodríguez, B., & Martín Civantos, J. M. (2022). The irrigation systems of Jerez del Marquesado (Granada, Spain). *Proceedings of the 39th IAHR World Congress*, (June), 113–121. <https://doi.org/10.3850/iahr-39wc2521711920222029>
- Brogiolo, G. Pietro. (2007). Dall' Archeologia dell' architettura all' Archeologia della complessità. *Pyrenae*, 38(1), 7–38.
- Carandini, A. (1997). *Historias en la tierra. Manual de excavación arqueológica*. (2ª edición). Barcelona: Crítica.
- Espinar Moreno, M. (2017). *Empadronamiento de bienes moriscos del lugar de Alcázar del Marquesado del Cenete en 1549* (FUENTES 23; M. Espinar Moreno, Ed.). Granada: Libros EPCCM.
- González Román, C., Adroher Auroux, A. M., & Lopez Marcos, A. (1997). El Peñon De Arruta (Jerez Del Marquesado, Granada): Una Explotacion Minera Romana. *Florentia Iliberritana. Revista de Estudios de Antigüedad Clásica*, (8), 183–213.
- Martín Civantos, J. M. (2004). Alcázar: una alquería en la cara norte de Sierra Nevada (Granada). *Edad Media: Revista de Historia*, 6, 225–255.
- Martín Civantos, J. M. (2007). *Poblamiento y territorio medieval en el Zenete (Granada)*. Universidad de Granada.
- Martín Civantos, J. M., & Romero Pellitero, P. (2017). From 3D to GIS. A comprehensive methodology for recording stratigraphy and its application in the MEMOLA Project. *Disegnarecon*, 10(19).
- Martín García, M. (2000). Torres de alquería de la provincia de Granada. *III Congreso Nacional de Historia de La Construcción*, 651–665.
- Martín García, M., Bleda Portero, J., & Martín Civantos, J. M. (1999). *Inventario de Arquitectura Militar de la Provincia de Granada (siglos VIII-XVIII)*. Granada: Diputación de Granada.
- Parenti, R. (1988). Le tecniche di documentazione per una lettura stratigrafica dell'elevato. *Archeologia e Restauro Dei Monumenti, I Ciclo Di Lezioni Sulla Ricerca Applicata in Archeologia (Certosa Di Pontignano, Siena, 28 Settembre-10 Ottobre 1987)*, (1), 249–279.
- Pereira Uzal, J. (2013). Modelado 3D en patrimonio por técnicas de structure from motion. *PH Investigación: Revista Del IAPH Para La Investigación Del Patrimonio Cultural*, 0(1), 77.
- Ruiz Pérez, R. (2006). *Granada en tus manos: Guadix y su Comarca*.