

ANUARIO ARQUEOLÓGICO DE ANDALUCÍA

2019

BORRADOR / DOCUMENTO PRE-PRINT

Resumen para el Anuario la Actividad Arqueológica Preventiva: Sondeos arqueológicos de la obra de peatonalización de la Plaza de las Carm Málaga (Málaga)

Director: Estrella de los Ríos Mérida

Técnicos: Verónica Navarrete Pendón.

RESUMEN: En el presente artículo se muestra los resultados Actividad Arqueológica Preventiva: Sondeos arqueológicos de la obra de peatonalización de la Plaza de las Carmelitas de Vélez-Málaga (Málaga).

ABSTRACT: In the present article the Preventive Archaeological results are shown. *“Sondeos arqueológicos de la obra de peatonalización de la Plaza de las Carmelitas de Vélez-Málaga (Málaga)”*

Fundamentos de la intervención. El Marco Legal

La Plaza de las Carmelitas enmarca la fachada principal del Convento de Jesús, María y José, también conocido como de las Carmelitas Descalzas, un conjunto arquitectónico de mediados del s. XVIII que fue declarado Monumento BIC en el Decreto 173/2006 del 26 de septiembre, publicado en el BOJA nº 201 del 17 de octubre de 2006 (pág. 61), resolución que también recoge la protección de su entorno y lo delimita físicamente. Esta circunstancia tiene su reflejo en el PEPRI de Vélez-Málaga, donde a la Protección Integral del Monumento BIC se suma la de su entorno, que queda afectado por un Grado de Protección Tipo B, haciendo necesaria una investigación arqueológica mediante sondeos previamente a cualquier operación de desarrollo o movimiento de tierras.

Con fecha 17 de enero de 2018 se entrega en la Delegación Territorial de la Conserjería de Cultura y Patrimonio Histórico en Málaga un oficio del Ayuntamiento de Vélez-Málaga con un proyecto de ordenación de la Plaza de las Carmelitas de Vélez-Málaga en el que se solicita autorización para llevar a cabo las obras.

Con fecha 1 de marzo de 2018 se dio traslado del informe emitido por los Servicios Técnicos de la Delegación Territorial requiriendo nueva documentación técnica así como la realización de una actividad arqueológica preventiva consistente en sondeos arqueológicos.

El 11 de abril de 2018 el Ayuntamiento de Vélez-Málaga remite la documentación requerida.

En sesión ordinaria 5/18 de 23 de abril de 2018, la Comisión Provincial de Patrimonio Histórico de Málaga emite el Acuerdo 7/5/18 donde procede a *“Informar favorablemente las obras. Se condiciona la obtención de la autorización a la adopción de las siguientes medidas de carácter preventivo: Realizar una Actividad Arqueológica Preventiva, consistente en Sondeos Arqueológicos, en la superficie destinada a los rebajes que afecten al subsuelo del Inmueble cuyos resultados deberán tenerse en*

cuenta para las obras proyectadas, pudiendo éstos condicionar los términos de la autorización del propio proyecto de obra".

Con fecha 18 de enero de 2019 tiene entrada en el Registro General de la Delegación Territorial en Málaga la "actividad arqueológica preventiva mediante sondeos arqueológico en Plaza de las Carmelitas" en el término municipal de Vélez-Málaga.

Con fecha 6 de febrero de 2019 se autoriza la "actividad arqueológica preventiva: con sondeos arqueológicos en Plaza de las Carmelitas, en el término Municipal de Vélez-Málaga".

Con fecha del 12 de junio de 2019 se inician los trabajos de campo, dándose por finalizados el 19 de julio de 2019 tras aplicar las medidas correctoras indicadas por la Sra. ArqueólogaInspectora Dña. Josefa Corrales Romero.

Con fecha 23 julio de 2019 se firma la finalización de la actividad.

Desarrollo de la actividad

El sondeo 1 se encuentra junto a la iglesia del Convento de las Carmelitas Descalzas, en el pasaje que une la Plaza de las Carmelitas con calle Utrera. Las coordenadas que definen el sondeo son ocho:

Punto 1:	X: 401.413,47	Y: 4071.176,44
Punto 2:	X: 401.414,67	Y: 4071.174,53
Punto 3:	X: 401.417,69	Y: 4071.176,47
Punto 4:	X: 401.417,66	Y: 4071.176,53
Punto 5:	X: 401.423,23	Y: 4071.179,84
Punto 6:	X: 401.422,13	Y: 4071.181,65
Punto 7:	X: 401.421,61	Y: 4071.181,33
Punto 8:	X: 401.421,45	Y: 4071.181,60

El primeros de los estratos son una capa de relleno parcial formada por las UE 1003 y UE 1005 que está presente en la zona más baja del sondeo, en las esquinas Oeste y Sur, extendiéndose en dirección Este y desapareciendo sin llegar a alcanzar la mitad de la longitud de la excavación. Está formado por una arena de color marrón que aclara al secar y no muy compacta, con inclusiones de pequeñas piedras junto a otras de mayor tamaño, fragmentos de material cerámico, de construcción, restos óseos mayoritariamente de animales, aunque algún fragmento parece humano, y parte de una concha de bivalvo. Algunos de estos fragmentos denota más antigüedad, pero la mayor parte del material lleva a fechas recientes. Las UE 1003 y 1005 se ven separadas cerca de la esquina Oeste por la UE 1004 a lo largo del primer metro desde el lateral Suroeste, volviendo a unirse a partir de aquí, cubriendo una atarjea (UE 1006) que surge a 1 metro del perfil Suroeste, el roto superior de parte de un muro (UEs 1010-1011) que discurre pegado al perfil Noroeste y que aparece pegado a esta atarjea, y se apoya también en el estrato que cubre parte de ese muro junto a la canalización (UE 1020). Por su

disposición parece tratarse de un relleno extra para el nivelado de esta zona más baja del pasaje.

Las UE 1009 (parte de ella) y UE 1019, cubren una estructura muraria, identificada con la UE 1010 y UE 1011 para su zanja. Como referíamos anteriormente, está cortada en la esquina Oeste por la zapata UE 1007 y seccionada en parte por la atarjea UE 1006 situada junto a la zapata.



Desde ahí se extiende pegado al perfil Noroeste unos 5,60 m. y en este punto, antes incluso de su final, se conecta por el perfil del sondeo con otro muro al que le hemos dado la UE 1047 y UE 1048 para su zanja. Inicialmente pensamos que el muro podía haber sido eliminado en esta zona ya que su perfil de cierre era algo irregular, pero hasta que no quitamos el muro por indicación de la Sra. Técnica Inspectora de Cultura Dña. Josefa Rosales Romero, no pudimos ver ni la conexión con el muro del perfil ni la estratigrafía tras él. La UE 1010 está compuesta por grandes piedras formando hiladas dejando espacio entre ellas además de algunos fragmentos de ladrillo macizo y cerámica en una matriz de tierra amarillenta y muy compacta, con un alto contenido de geológico en su composición. Por su potencia, que es de 0,90 m. en su parte más alta, se trataría de la cimentación para un muro. Se apoya Está construido atravesando tres niveles estratigráficos:

- el primero formado por un único estrato compuesto por las UEs 1012-1014-1021 y parte de la UE-1023 en su lado sureste, por las UEs 1052-1056 en su lado noroeste, y por la UE 1026 en el lado noreste.
- Un segundo nivel en el que atraviesa varios estratos diferentes. Uno de ellos se localiza en el espacio del sondeo inicial y es un nivel de geológico pero que contiene fragmentos de material cerámico, destacando un fragmento de cerámica amarillenta con decoración vegetal y epigrafía árabe, ambas impresas, además de dos cabezas de fémures posiblemente de dos individuos diferentes, parte de una cadera, trozos de pelvis y dos vértebras engarzadas una con otra, quedando parte de un cráneo en el perfil sureste próximo a la esquina sur (UE 1013), siendo este estrato el compuesto por las UEs 1013-1015-1028 en el lado sureste del muro y el 1061 al otro lado, en el perfil. También en el perfil encontramos el estrato UE 1058, de tierra marrón claro y

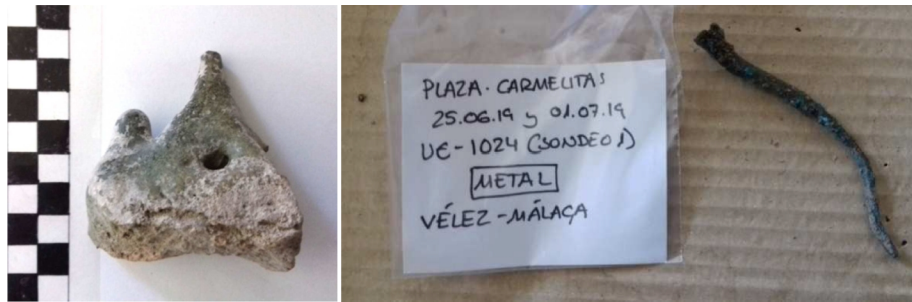
con apenas material, que separa el vertido UE 1057 del estrato UE 1059, más rojizo y con material abundante, detectado sólo en el perfil a excavar en el muro. Junto al geológico con material del lado sureste del muro, aparece un vertido formado por las UEs 1022 (pegado al muro)-1 y que continúa al otro lado, en el perfil noroeste, en las UEs 1053-1057; en el lado noroeste,

donde acaba el muro, corta otros dos estratos, uno que es la UE 1043, que es el túmulo del enterramiento 10.03, al cual también corta y sobre el que se asienta, eliminando parte de la cubierta, y afectando en la parte temporal izquierda el cráneo del individuo (en este caso individual) allí inhumado. También el cierre de muro corta en parte otro vertido, el formado por las UE 1024 y 1025, que cubren a su vez otros dos enterramientos, el 10.01 y el 10.02.

- El último nivel está compuesto en su mayoría por el geológico limpio, sobre el que descansa (UE 1051), sin material y que corresponde a una arena amarilla muy fina y compacta con alguna inclusión ocasional de alguna pequeña piedra, que está formado además de por la UE 1051 bajo el muro, por las UE 1016, 1017, 1029, 1032 en el lado sureste del muro y UEs 1054, 1060, 1062 ya en el perfil, estando las UEs 1060 y 1054 separadas de la 1062 por una invasión-bolsada, la UE 1061, que como referíamos antes es geológico con material. En este tramo y en la intersección entre las UEs 1060 y 1054, una encima de otra, detectamos un cuarto enterramiento, el 10.04, del que sólo se apreciaba la silueta elíptica del relleno de la cabecera de la fosa y que al excavarla un poco dejó ver la parte frontal de la cabeza de un individuo de muy corta edad, posiblemente menos de 2 años, ya que las suturas craneales aún no estaban fusionadas.

Durante el desmonte del muro recuperamos de su interior restos óseos, algunos de ellos humanos, fragmentos cerámicos, clavos, material de construcción, estuco y un fragmento de vidrio con un engrosamiento a modo de cordón. Salvo los huesos humanos y algún fragmento cerámico que ofrece dudas, el grueso de lo recuperado es de data reciente.

El vertido **UE 1024** y **UE 1025** está compuesto por una tierra marrón oscura con zonas quemadas y una gran cantidad de material de construcción, predominando los ladrillos refractarios, algunos fragmentos cerámicos, restos óseos, alguno de ellos quemado, y una pieza alargada de bronce. Algunos de estos ladrillos presentan restos de vidriado verde, destacando una pieza que podría ser un elemento de decoración arquitectónica o un intento de ello. Se apoya en el geológico (UE 1034). El material lleva a momentos modernos o contemporáneos, si bien hay piezas que podrían ser anteriores. Lo que sí parece claro es que este vertido, o al menos en parte, proviene del desmonte o destrucción de un alfar, cuya ubicación y proximidad desconocemos



Este vertido cubre tres enterramientos que siguen el ritual islámico, con orientación Suroeste-Noreste y excavados en geológico (en esta zona UE 1034), una arena fina con escasas inclusiones, amarilla y compacta.



Queda cubierto en su totalidad el **Enterramiento 10.01**, del que se conservaba sólo una pequeña parte de su **túmulo (UE 1046)**, hecho con el geológico sobrante del vaciado para excavar la fosa, y que se hallaba cubriendo parte de la **cubierta** de piedra y tejas (**UE 1033**). La piedra estaba colocada sobre la zona de la cabeza y le seguían seis tejas de unos 20 cm. de longitud colocadas boca abajo unas junto a otras y alternado lado estrecho y lado ancho sucesivamente. Se encontraban volcadas en el lado Noroeste, posiblemente por el peso del vertido, dejando un hueco bajo éstas en el lado contrario que estaba en parte invadido por el material del vertido. La cubierta de tejas estaba apoyada en una capa de unos 15 cm. de **arena de playa** formada por pequeñas piedrecitas con abundantes restos de caracoles de pequeño tamaño y sin material arqueológico (**UE 1042.1**).



Bajo ésta se aprecia la silueta de una **fosa** de pequeño tamaño (**UE 1041**), 1,10 m. de largo, 27 cm. de ancho y 15 cm. de profundidad, simple y de paredes casi rectas y extremos redondeados. La fosa estaba rellena con una arena fina marrón suelta y muy limpia (**UE 1042**), que es el mismo geológico extraído para hacer la fosa y que se ha

alterado con los procesos de descomposición del cuerpo inhumado. Esta tierra de relleno cubría los restos de un niño de corta edad (**Individuo 1**) en posición decúbito supino lateral, con la cabeza hacia el Suroeste, los pies al Noreste y el rostro y el cuerpo hacia el Sureste. Las piernas levemente flexionadas y brazos estirados con las manos cerca de la pelvis. Hay que destacar que la superficie sobre la que se excava la fosa presenta un rebaje en pico que podría indicar una preparación del terreno.



A los pies del Enterramiento 10.01, en la esquina norte del sondeo, encontramos el **Enterramiento 10.02**, que está afectado tanto por el vertido UE 1024 como por la estructura UE 1030, que irrumpe sobre la mitad de la tumba, aunque sin afectar totalmente a la fosa. Localizamos parte de su **túmulo (UE 1032)** entreverado con el vertido y con piedras usadas para la elaboración de la cimentación UE 1030 del perfil Noreste, y bajo éste una única **cubierta (UE 1045)** consistente en una gran laja de piedra de unos 60 cm. de longitud colocada en la zona de la cabeza. Es posible que originariamente hubiese otras cubiertas acompañando a ésta y que desaparecieran durante la construcción de la cimentación.

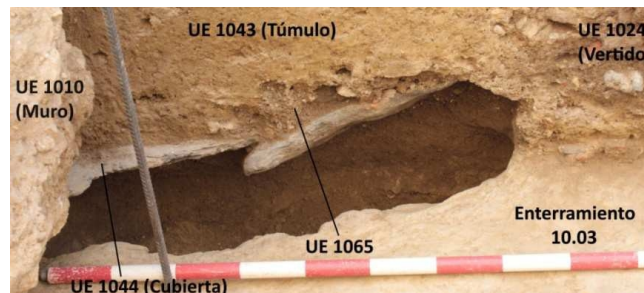


Bajo la laja de piedra encontramos una pequeña capa de arena de playa idéntica a la aparecida en el enterramiento anterior (**UE 1039.1**) y la fosa (**UE 1038**), cuya sección recuerda al tipo *lahd*, con paredes inclinadas en la que la pared sureste se adentra bajo el perfil llamado de la *qibla* quedando oculta, mientras que la opuesta, también inclinada

en la misma dirección, queda visible. Su anchura es de 31 cm. y la longitud de la parte fuera del muro es de unos 90cm, con unos 40 cm. de profundidad y redondeado en la cabecera. Su relleno (UE 1039) también está afectado en parte por el material del vertido, pero igual que en el caso anterior, se compone de una fina arena marrón suelta y bastante limpia de inclusiones, que es el geológico alterado por la descomposición.



En ella hallamos al **Individuo 2**, presumiblemente un varón adulto, situado en decúbito lateral y, como en el caso anterior, mirando hacia el sureste. En este caso, y debido a la forma en que está excavada la fosa, el rostro se adentra en el perfil de la *qibla*. Las manos están colocadas cerca de la pelvis, y debido al muro que afecta al enterramiento a la altura de la cadera, sólo podemos recuperar hasta los fémures, quedando el resto de las extremidades interiores bajo el muro, fuera ya del sondeo, por lo que desconocemos la posición de las piernas.



El **Enterramiento 10.03** se encuentra muy próximo a los anteriores, prácticamente bajo el perfil noroeste y bajo los muros UE 1010 y 1047, que cortan junto con el vertido UE 1024 su **túmulo (UE 1043)** y su **cubierta (UE 1044)**. Como en los casos anteriores, la tierra del túmulo es la misma que en la que está la fosa excavada (geológico), y está parcialmente eliminado y colmatado por el vertido UE 1024 en el extremo Noreste y desaparecido en el Suroeste por la construcción del muro. Bajo el túmulo, en el perfil, dos lajas de piedra que cubren unos 70 cm. del enterramiento son lo que queda de la cubierta. Entre la cubierta y el túmulo se aprecian espacios colmatados con **arena de playa** mezclada con la tierra del túmulo (UE 1065).

Parte del vertido rellena el espacio entre la cubierta y la **fosa (UE 1040)** y al quitarlo vuelve a aparecer la ya característica **arena de playa** con pequeños caracoles (**UE 1037.1**), y debajo la fina arena marrón poco compactada que, como en los otros enterramientos, rellena la fosa (**UE 1037**). Inicialmente se excavó hasta lo que parecía fondo de fosa y no aparecieron restos humanos, pero al quitar el muro UE 1010, además de aparecer el tramo de muro que desde el perfil se unía con él (**UE 1047**), apareció la **continuación** de la **fosa (UE 1049)**, sin rastro de la cubierta ni del túmulo, que debieron ser destruidos al construir el muro, y en su **relleno (UE 1050)**, a pocos centímetros, un cráneo con parte de los huesos parietal y temporal izquierdos dañados y parte de un húmero. En este lado el relleno está algo más compactado, suponemos que por efecto de la presión del muro sobre él. La longitud de la fosa es de unos 2 m., un mínimo de 35 cm. de ancho y una profundidad de 41 cm., con cabecera y pies redondeados.



Los restos del **Individuo 3** parecen corresponder a una mujer adulta en decúbito lateral, con la misma orientación que los otros dos cuerpos. Al igual que en el Enterramiento 10.02 la fosa es tipo *lahd* o pseudo-*lahd*, simple pero de paredes inclinadas hacia el sureste, haciendo que el rostro de la mujer y las manos extendidas delante de la pelvis se adentren bajo el lateral *qibla* de la fosa. Este enterramiento también debió verse afectado por parte de otro vertido (**UE 1053**), separado en dos partes por el muro **UE 1010** y que el tramo del muro **UE 1047** que invade la inhumación debió eliminar.



Ese otro vertido que nombrábamos aparece en la prolongación del sondeo y es el compuesto por las **UE 1053**, **UE 1022** y **UE 1027**, con una tierra rojiza que presenta zonas de combustión y material de construcción, no tan abundante como en el caso

anterior pero también hay algunos con restos de vidriado en verde. También aparecen algunos fragmentos de cerámica, huesos y alguna concha. Este vertido se extiende de uno a otro perfil, pero se encuentra cortado por el muro UE 1010, siendo las UE 1022 y 1027 las más extensas y la UE 1053 la que localizamos en el perfil tras el muro cuando lo quitamos. La cerámica que presenta es muy similar a la del otro vertido, moderna-contemporánea. Se apoya en una franja de geológico superficial, algo más oscura, pero igualmente amarilla y limpia de inclusiones (UE 1060) en el perfil Noroeste, detrás del muro UE 1010, pero al otro lado del muro descansa en parte sobre el geológico (UE 1029) y cerca del inicio de prolongación del sondeo sobre geológico con material (UE 1028), del que recuperamos fragmentos óseos. Bajo la UE 1060 también aparece el geológico (UE 1054).

Este vertido está adosado a otro, la UE 1057, que también está presente en la prolongación del sondeo y contiene material de construcción pero con tierra más rosada. Se extiende hacia el Oeste por el perfil Noroeste reduciendo su potencia a medida que llega al sondeo inicial hasta perderse prácticamente cerca de la atarjea, adquiriendo en esta zona el mismo color rojizo que el vertido anterior. También desaparece antes de llegar al perfil opuesto. En realidad tanto el vertido anterior como éste parecen ser el mismo, pero con diferentes volcadas de material y distintos procesos, pero comparten la misma forma alentejada. En la prolongación del sondeo también cubre la UE 1060, y ésta a la 1054, pero en estos dos estratos aparece otra inhumación. En la zona del sondeo inicial, en el perfil Noroeste tras el muro, el vertido se apoya en un estrato de relleno o transición (UE 1058).

Esta cuarta inhumación, el **Enterramiento 10.04**, sólo ha sido mínimamente excavada, ya que se encuentra dentro del perfil Noroeste, a aproximadamente 1,5 m. del anterior. No se aprecia ni túmulo ni cubierta, quizás porque la haya destruido el vertido que la cubre (UE 1057). Apareció al eliminar el muro UE 1010 y perfilar el lateral, viéndose inicialmente una mancha elíptica de color más oscuro (**fosa-UE 1063 y relleno-UE 1064**) dentro de los dos estratos geológicos en los que se apoya el vertido, la UE 1060 arriba y la UE 1054 debajo. Al limpiar un poco apareció un rostro correspondiente a un cráneo infantil, con aparentemente la misma orientación que los otros individuos, y tras su localización nos limitamos a protegerlo.



Como comentábamos, la UE 1057 cubre en el sondeo inicial a la **UE 1058**, un estrato que parece de transición, de color marrón claro y unos 10 cm. de potencia que llega hasta la atarjea, y en dirección contraria está cortada por la misma UE 1057. Sólo fue visible al eliminar el muro UE 1010, y no salió al otro lado. Apenas tiene material, sólo recuperamos un amorfo cerámico. Este estrato cubre otros dos:

- Uno de ellos es la **UE 1059**, un relleno alentejado de base arcillosa-arenosa y piedras de pequeño tamaño entremezclada con algunos fragmentos de material de construcción y cerámicos y pequeños restos de carbón. Se pierde cortado por la zapata de grúa UE 1007, bajo la atarjea UE 1006 y el otro extremo aparece apoyado en el otro estrato que cubre la UE 1058. También se apoya en el geológico UE 1062.
- Ese otro estrato es la **UE 1061**, cubierto por la UE 1058, que también lo corta, y la UE 1059. Es una bolsada que corta en la transición entre el sondeo inicial y la prolongación a las UE 1060 y la UE 1054, a las que rellena. No tiene mucha más profundidad y está compuesta por geológico pero contiene algunos fragmentos cerámicos, alguna pequeña piedra y restos de carbón. Este estrato sí tiene continuidad tras el muro, con las **UE 1013**, **UE 1015** y **UE 1028**. Es precisamente en este estrato donde recuperamos restos humanos incompletos y removidos pero próximos entre sí: dos cabezas de fémur que por su diferencia de tamaño parecen pertenecer a dos individuos distintos, con fragmentos de la caña y una base de fémur, parte de una pelvis, dos vértebras lumbares que aparecieron engarzadas una sobre otra y algunas falanges, además de un fragmento de cráneo que apareció en el perfil. Sobre estos restos encontramos un fragmento de cerámica con decoración estampillada vegetal y epigráfica en árabe. Los otros fragmentos cerámicos llevan a momentos modernos.

El **sondeo 2** se ha ubicado en el extremo noroeste de la plaza, próximo a la calle Canalejas, sobre el trazado de la carretera y parte de la acera. Las coordenadas son:

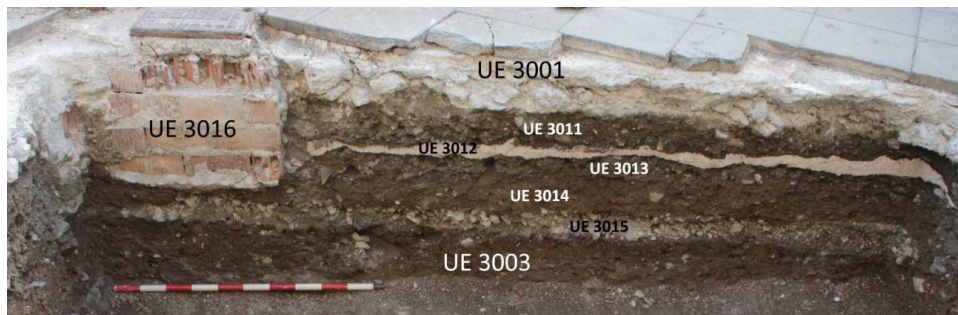
Punto 1:	X: 401.397,62	Y: 4071.212,06
Punto 2:	X: 401.396,70	Y: 4071.210,43
Punto 3:	X: 401.398,54	Y: 4071.209,09
Punto 4:	X: 401.399,45	Y: 4071.208,69
Punto 5:	X: 401.400,01	Y: 4071.209,55
Punto 6:	X: 401.400,19	Y: 4071.210,47

Las anteriores intervenciones para el acondicionamiento y mejora de la plaza han modificado notablemente el registro estratigráfico en al menos el primer metro de potencia, que es sobre el que hemos trabajado ya que es la afección de obra aquí, no encontrando evidencias de la existencia de restos de carácter arqueológico en este espacio durante los trabajos de excavación.

El sondeo 3 se estableció cerca de la entrada pública al convento y sobre la acera. Sus coordenadas son las siguientes:

Punto 1:	X: 401.439,64	Y: 4071.167,08
Punto 2:	X: 401.437,91	Y: 4071.165,75
Punto 3:	X: 401.439,66	Y: 4071.163,26
Punto 4:	X: 401.441,38	Y: 4071.164,43

Podemos constatar la presencia de material cerámico tanto medieval como moderno mezclado en un mismo estrato (UE 3003-3005), pero su carácter disperso y fragmentario parece apuntar a un relleno resultante de remociones de tierra traídas de otro lugar y no tanto a una ocupación o uso de este espacio coetáneo al material que contiene. Posteriormente, se extrajo parte de este estrato, como indican las líneas de corte, y se volvió a colmar incluyendo en este relleno un material compuesto por piedrecitas planas (UE 3006-3010), y que en este volcado, debido a su inconsistencia, se mezcla en parte con la tierra anteriormente extraída (UE 3007), nivelándose finalmente esta bolsada irregular con el sobrante de tierra del vaciado (UE 3005).



Conclusiones

Debemos destacar los resultados del Sondeo 1 donde se ha detectado un primer momento dentro de un horizonte medieval, en el que este espacio fue usado como posible maqbara, un lugar de enterramiento bajo el rito islámico que viene definido por los Enterramientos 10.01, 10.02, 10.03 y 10.04, los cuales se concentran en el sector Norte del sondeo, cerca de la plaza. La presencia constatada de otros restos humanos dispersos en estratos superiores e incluso en la esquina opuesta, la Sur, a cota no muy alta, nos indica que hubo otros enterramientos próximos a estos, que fueron destruidos y los restos que albergaban, movidos. El hecho de que tres de las cuatro inhumaciones se encuentren parcial y/o totalmente en los perfiles Noroeste y Noreste nos hace plantear la posibilidad de que continúe en esas direcciones. Por su ubicación en la que fue la vega veleña, podría tratarse del espacio funerario usado por los pobladores de las alquerías próximas. Los restos cerámicos recuperados del interior de las fosas son escasos, y en principio no ayudan a concretar un período de uso. La siguiente fase vendría definida por la destrucción de algunos enterramientos, esparciendo su contenido y quedando mezclado éste con el geológico y con algunos fragmentos cerámicos que pueden adscribirse a época moderna.

En el sondeo 2, no se han encontrado evidencias de la existencia de restos de carácter arqueológico en este espacio. Finalmente en el Sondeo 3, la seriación estratigráfica obtenida de los trabajos arqueológicos muestra la presencia de material

cerámico tanto medieval como de época moderna mezclado,
espacio adscrito a este material.